

## Befolkningen 2007



## **Befolkning**

I serien Befolkning publiceras statistik över befolkningsrörelsen kvartalsvis och på årsbasis samt uppgifter gällande varje årsskifte om befolkningens storlek och sammansättning.

Denna publikation innehåller uppgifter om befolkningsstrukturen vid årets slut, d.v.s. befolkningens fördelning på kön, ålder, kommun, språk, födelseort och medborgarskap, och om befolkningsrörelsen under året, d.v.s. födda, döda, in- och utflyttade samt vigslar och skilsmässor. För att ge en bredare bild av befolkningen och dess förändringar görs också vissa jämförelser över tiden och med omvärlden.

25.11.2008

För upplysningar:  
Kenth Häggblom  
Tel. 018-25497

ISSN 1455–3147

## Förord

I föreliggande rapport redovisas befolkningens utveckling och struktur under 2007. Även befolkningsdata och strukturförändringar i ett längre perspektiv, från 1990 och framåt, behandlas. Avsikten med publikationen är både att presentera detaljerad befolkningsstatistik och att ge en helhetsbild av den åländska befolkningens sammansättning och förändringar.

Årets upplaga är omarbetad i vissa avseenden. Dispositionen är något förändrad för att öka tydligheten och flera diagram har införts. Vissa detaljerade tabeller har lyfts ur publikationen och finns i stället tillgängliga på ÅSUBs hemsida.

ÅSUBs statistikchef *Kenth Häggblom* har haft huvudansvaret för sammanställningen av rapporten och kan också stå till tjänst med ytterligare upplysningar för den särskilt intresserade läsaren. *Gerd Lindqvist, Anna-Karin Eriksson, Elin Sagulin* och *Mina Rydell* har deltagit i arbetet med publikationen.

Mariehamn i november 2008

Bjarne Lindström  
Direktör



## Innehåll

<b>1. Sammanfattning</b> .....	<b>7</b>
<b>2. Beskrivning av statistiken</b> .....	<b>10</b>
<b>3. Befolkningsstrukturen 2007</b> .....	<b>12</b>
<b>4. Befolkningsrörelsen 2007</b> .....	<b>34</b>
<b>5. Förändringar i befolkningsstrukturen 1990–2007</b> .....	<b>56</b>
<b>6. Jämförelse med Finland och Sverige</b> .....	<b>65</b>

## Tabeller

Tabell 1. Ålands befolkning 2007 .....	9
Tabell 2. Befolkning efter ålder och kön 31.12.2007 .....	13
Tabell 3. Kommunernas befolkning efter ålder 31.12.2007 .....	14
Tabell 4. Befolkning efter civilstånd, ålder och kön 31.12.2007 .....	17
Tabell 5. Befolkning efter födelseland 31.12. 2000–31.12.2007 .....	19
Tabell 6. Kommunernas befolkning efter födelseort 31.12.2007 .....	21
Tabell 7. Befolkning efter födelseort och ålder 31.12.2007 .....	23
Tabell 8. Personer födda 1951–2007 efter årsklass, bostadsort och födelseort .....	25
Tabell 9. Befolkning efter språk och medborgarskap 31.12.2000–31.12.2007.....	27
Tabell 10. Kommunernas befolkning efter språk och medborgarskap 31.12.2007 .....	29
Tabell 11. Befolkning efter kön, födelseland, språk och medborgarskap 31.12.2007 .....	30
Tabell 12. Befolkning efter födelseland, språk och medborgarskap 31.12.2007 .....	31
Tabell 13. Befolkning född utanför Norden 31.12.2007 efter ålder, kön, region, medborgarskap, språk och civilstånd .....	32
Tabell 14. Befolkning efter religionssamfund, kön och ålder 31.12.2007 .....	33
Tabell 15. Befolkningsrörelsen 1971–2007 .....	35
Tabell 16. Befolkningsrörelsen i kommunerna 2007 .....	37
Tabell 17. Befolkningsrörelsen i kommunerna under en tioårsperiod, 1998–2007 .....	39
Tabell 18. Födda efter region, kön, moderns ålder och moderns civilstånd 2007.....	40
Tabell 19. Födda efter kön, år, moderns ålder och moderns civilstånd 1991–2007 .....	41

Tabell 20. Födslar samt levande födda efter ordningsnummer 1991–2006 .....	42
Tabell 21. Fruktsamhet i olika åldersgrupper 2000–2007.....	42
Tabell 22. Aborter efter kvinnans ålder 2000–2007 .....	43
Tabell 23. Avlidna efter region, ålder och kön 2007.....	44
Tabell 24. Avlidna efter ålder och kön 1991–2007 .....	45
Tabell 25. Dödsorsaker efter kön och ålder 2004–2006.....	47
Tabell 26. In- och utflyttning efter flyttningsland 2007 .....	49
Tabell 27. In- och utflyttning efter ålder och flyttningsland 2007 .....	51
Tabell 28. Flyttningsrörelsen i kommunerna 2007 .....	52
Tabell 29. Flyttning mellan kommunerna 2007.....	53
Tabell 30. Flyttning mellan regionerna 2007 .....	53
Tabell 31. Flyttning efter kommun och ålder 2007.....	55
Tabell 32. Befolkningen efter region, födelseland, medborgarskap och språk 1990–2007.....	57
Tabell 33. Kommunernas befolkning efter födelseort 2000–2007, andel i procent .....	58
Tabell 34. Befolkningen efter ålder och kön 1990–2007 .....	60
Tabell 35. Kommunernas befolkning efter åldersgrupper 2000–2007, andel i procent .....	61
Tabell 36. Befolkningsrörelsens inverkan på invånarantalet efter födelseår och kön 2007 .....	63
Tabell 37. Befolkningsrörelsens inverkan på invånarantalet 2007 efter kön, språk och födelseland.....	64
Tabell 38. Befolkningsrörelsen per 1 000 personer av medelfolkmängden på Åland, i Finland och i Sverige 1998–2007 .....	65
Tabell 39. Fruktsamhetstal för olika åldersgrupper på Åland, i Finland och i Sverige 2007. Födda per 1 000 kvinnor i respektive åldersgrupp .....	66
Tabell 40. Befolkningsstrukturen 2000 och 2007 på Åland, i Finland och i Sverige.....	66

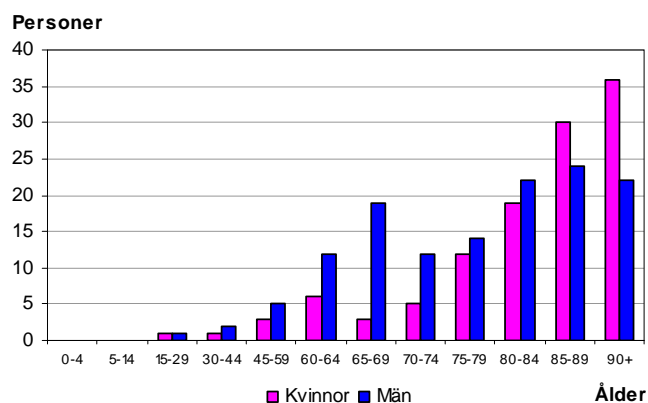
## 1. Sammanfattning

Åland fick 1 136 nya invånare under 2007, 286 nyfödda barn och 850 inflyttade. De avlidna var 249 och de utflyttade 673. Detta gav ett födelseöverskott på 37 personer och ett flyttningsöverskott på 177, sammanlagt en folkökning på 214 personer. Den totala förändringen, efter vissa korrigeringar, blev en ökning på 230 personer. Den 31.12.2007 uppgick Ålands befolkning till 27 153 personer.

### Betydligt fler män än kvinnor dör före 70 års ålder

Av de födda var 142 flickor och 144 pojkar. Det sammanlagda antalet var något lägre än 2006. Nästan 60 procent hade en mor som var 30 år eller äldre. Sedan slutet av 1990-talet har majoriteten av de nyblivna mödrarna tillhört denna ålderskategori. Antalet avlidna sjönk också något från 2006. Av de döda var 116 kvinnor och 133 män. Det finns betydande olikheter mellan könen beträffande dödsålder och dödsorsaker. Medan nästan var tredje avliden kvinna var 90 år eller äldre hade bara var sjätte avliden man uppnått denna ålder. Nästan 30 procent av männen som dog var under 70 år, men bara 12 procent av kvinnorna. Statistiken över dödsorsaker 2007 är inte klar, men siffror för åren 2004–2006 visar att tumörer samt olycksfall och våld är en vanligare dödsorsak för män än för kvinnor, medan sjukdomar i cirkulationsorganen i större utsträckning kräver kvinnors liv.

#### Avlidna efter ålder och kön 2007

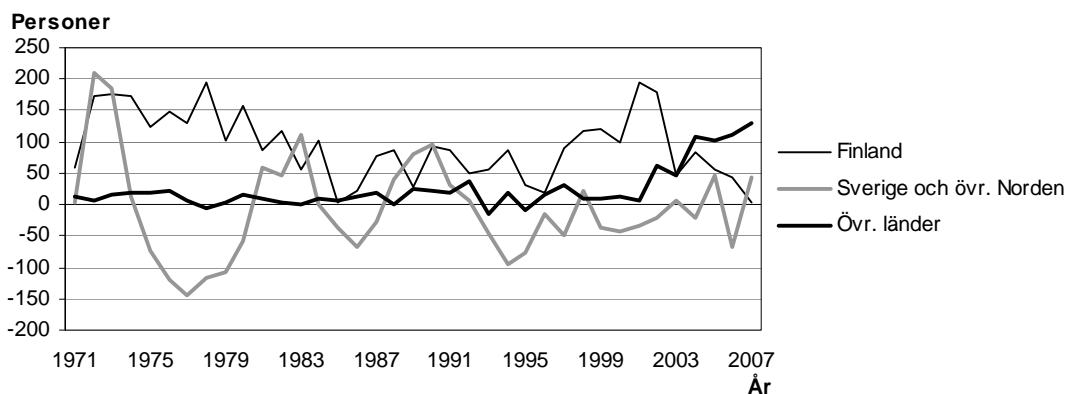


### Rekordinflyttning från utomnordiska länder

De inflyttade var 87 flera än 2006. Det flyttade in folk från 31 olika länder, mest från Sverige, 405 personer, och Finland, 278 personer. Därefter följde Rumänien med 36 personer, Lettland med 28 personer och Thailand varifrån Åland fick 19 nya invånare 2007. Totalt flyttade det in 157 personer från utomnordiska länder, vilket är den största siffran hittills. Över två tredjedelar av inflyttarna var i åldrarna 20–49 år. Utflyttningen låg kvar på i stort sett samma nivå som 2006. Utflyttningens tyngdpunkt låg något lägre åldersmässigt än inflyttningen. Tre fjärdedelar av utflyttarna fanns i åldrarna 15–39 år.

Också om man ser till länder hade utflyttningen en något annorlunda karaktär än inflyttningen. Endast 27 personer flyttade till ett land utanför Norden. Flest personer flyttade till Sverige och Finland, 350 respektive 276 stycken. Därefter kom Norge som lockade 15 ålänningar till bosättning under året. Den utomnordiska flyttningen gav ett flyttningsöverskott på 130 personer, medan flyttningsöverskottet i förhållande till Sverige och Finland blev 55 respektive 2 personer.

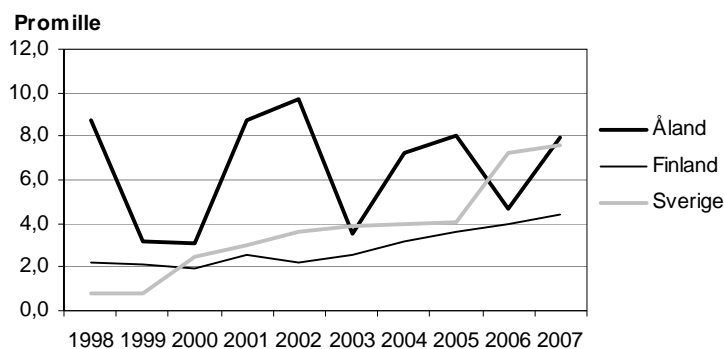
#### Flyttningsnetto 1971-2007



#### Fortsatt hög befolkningstillväxt

Eftersom antalet födda och döda minskade ungefär lika mycket, blev födelseöverskottet i stort sett oförändrat från 2006. Flyttningsöverskottet fördubblades däremot tack vare den ökade inflyttningen. Befolkningstillväxten totalt var 73 personer större än 2006 och låg också över medelnivån för den senaste tioårsperioden. I förhållande till folkmängden har Åland tack vare större flyttningsöverskott haft en snabbare tillväxt än Finland och Sverige under 2000-talet, men 2007 var folkökningen i Sverige på samma nivå som Ålands, eller knappt 0,8 procent.

#### Folkökning 1998-2007

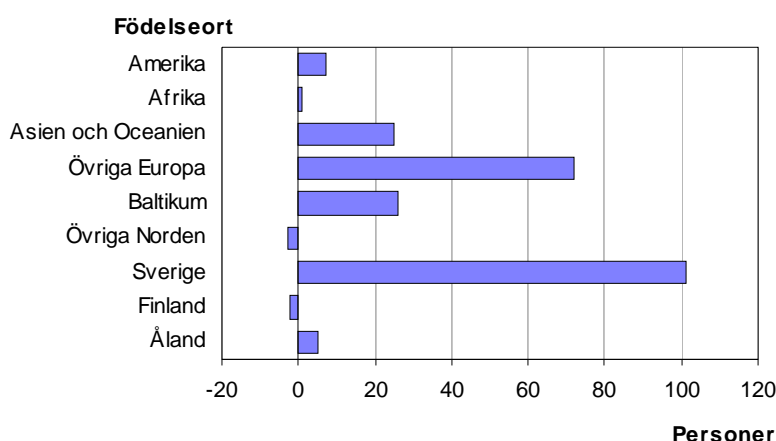


#### Tusen utomnordiska ålänningar

Flyttningsrörelsens inverkan syns i uppgifterna om födelseort och språk. Såväl de som är födda utanför Norden som de som har andra modersmål än svenska och finska översteg 1 000 personer för första gången. Vid årets slut hade Åland 1 036 invånare som var födda utanför Norden, vilket var 3,8 procent av befolkningen. De svenskspråkiga ökade med 80 personer under året och de finskspråkiga med 15. De som hade något annat språk blev 135 flera och var 1 022 personer den sista december.



### Förändring av befolkningen efter födelseort 2007



### Pensionärerna flera än barnen

Också åldersstrukturen påverkades av flyttningsrörelsen. Flyttningen gav ett underskott för åldersgrupperna 15–24 år, men överskott i alla andra åldersgrupper. Det största tillskottet gav flyttningen för 25–49-åringar. Betydande skillnader i åldersklassernas storlek gör också att befolkningens åldersstruktur genomgår stora förändringar. Antalet 65 år fyllda ökade med 114 under året, till 4 677 personer eller 17,2 procent av befolkningen. Denna ökning skedde trots att de största årskullarna födda i slutet av 1940-talet och början av 1950-talet ännu inte har nått pensionsåldern. De som var 65 år eller äldre var nu för första gången flera än barnen under 15 år, vilka minskade med 27 personer och utgjorde 17,0 procent av invånarna. Denna nedgång kan förklaras med att stora årskullar från ”baby-boomens” år 1988–1995 är på väg ut i vuxenlivet, och detta medför en årlig minskning av antalet barn som inte helt kompenseras av de nyfödda och tillskottet som flyttningen ger.

**Tabell 1. Ålands befolkning 2007**

Befolkningsstrukturen 31.12			Befolkningsrörelsen	
	Antal	Procent		Antal
<b>Invånare</b>	<b>27 153</b>	<b>100,0</b>	Födda	286
<b>Kön</b>			Döda	249
Kvinnor	13 691	50,4	Födelsenetto	37
Män	13 462	49,6		
<b>Ålder</b>			Inflyttade	850
-14	4 617	17,0	Utflyttade	673
15-64	17 859	65,8	Flyttningsnetto	177
65+	4 677	17,2		
<b>Språk</b>			Folkökning	214
Svenska	24 764	91,2	Korrigerig	16
Finska	1 367	5,0	<b>Hela förändr.</b>	<b>230</b>
Övriga	1 022	3,8		
<b>Födelseort</b>			Vigslar	116
Åland	18 623	68,6	Skilsmässor	60
Finland	5 388	19,8		
Sverige	1 871	6,9		
Övr. Norden	85	0,3		
Övr. länder <sup>1)</sup>	1 186	4,4		

<sup>1)</sup> Inkl. 150 med okänt födelseland

## 2. Beskrivning av statistiken

Befolkningsstatistiken omfattar uppgifter om såväl befolkningsrörelsen som befolkningens storlek och struktur. Syftet med denna publikation är att ge en utförlig bild av Ålands befolkning under 2007 samt att ge ett bredare perspektiv av befolkningsstrukturen och -rörelsen genom att göra vissa jämförelser över tiden samt med Finland och Sverige. De flesta tabeller i denna publikation innehåller uppgifter som gäller hela Åland, men relativt många uppgifter redovisas också per kommun och region. Uppgifter om befolkningens struktur och dess förändringar presenteras i de flesta fall både som absoluta tal och i procent. Vissa av befolkningsrörelseuppgifterna anges också som relationstal per 1 000 personer. ÅSUB kan vid behov stå till tjänst med andra eller mera detaljerade befolkningsuppgifter än de som finns i denna rapport. Befolkningsstatistik publiceras också på ÅSUBs hemsida, [www.asub.ax](http://www.asub.ax), både som mera lättöverskådliga exceltabeller och som pc-axis databaser som tillåter användaren att själv plocka fram just de data som önskas.

### Källor och kvalitet

Siffrorna som presenteras är slutliga uppgifter. Befolkningsstatistiken grundas på de uppgifter som finns i befolkningsregistret och de anmälningar om förändringar som inkommer dit. Källan för uppgifterna om befolkningsstrukturen är det utdrag ur befolkningsregistret som Ålands landskapsregering och ÅSUB årligen köper från Befolkningsregistercentralen. Siffrorna om befolkningsrörelsen baseras på uppgifter som Statistikcentralen har tagit fram utgående från förändringsuppgifter från Befolkningsregistercentralen. Befolkningsstatistiken håller en god kvalitet, vilket framgår t.ex. av att de uppgifter som kommer fram som ett resultat av ÅSUBs körningar med befolkningsregistret stämmer helt överens med de summerade siffror som Befolkningsregistercentralen själv har tagit fram. Likaså stämmer befolkningsrörelsesiffrorna (inklusive korrigeringar) helt överens med de förändringar av befolkningens storlek som noteras årligen.

### Några definitioner

*Befolkning 31.12:* De som enligt befolkningsdatasystemet var stadigvarande bosatta i någon åländsk kommun den ifrågavarande tidpunkten.

*Medelbefolkning:* Medelfolkmängden för ett år är medeltalet av befolkningen 31 december det aktuella året och befolkningen 31 december föregående år.

*Ålder:* En persons ålder i hela år den 31.12. För flyttning efter ålder anges dock åldern vid flyttningstidpunkten.

*Språk:* Det språk som finns registrerat i befolkningsregistret. Ett barns språk anmäls av föräldrarna samtidigt med barnets namn och kvarstår oförändrat om inte en separat anmälan om ändring görs.

*Befolkningsförändringar under året:* Förändringar, om vilka uppgifter har kommit in senast i januari följande år.

*Födda:* Levande födda.

*Fruktsamhet:* Fruktsamhet efter åldersgrupp avser antalet levande födda barn som fötts av kvinnorna i en viss åldersgrupp per tusen kvinnor i medelfolkmängden i samma åldersgrupp. *Bruttoreproduktionstalet* visar det genomsnittliga antalet flickor en kvinna föder med beaktande av de aktuella fruktsamhetstalen. *Nettoreproduktionstalet* visar samma sak men med beaktande av dödligheten bland kvinnor i fruktsam ålder.

*Dödsorsak:* Baseras på dödsattester och en internationell klassificering av sjukdomar.

*Korrigeringar:* Korrigeringarna innehåller tillägg och strykningar som har gjorts i befolkningsregistret för att detta skall stämma överens med verkligheten. T.ex. en flyttning som har ägt rum 2006, men av någon anledning inte registrerats då, kan rättas till genom att en korrigering görs 2007. Korrigeringar räknas inte med till det aktuella årets befolkningsrörelse, eftersom de utgör förändringar som har inträffat tidigare år.

*Landskommuner:* Alla kommuner utom Mariehamn

*Landsbygden:* Alla kommuner på fasta Åland utom Mariehamn

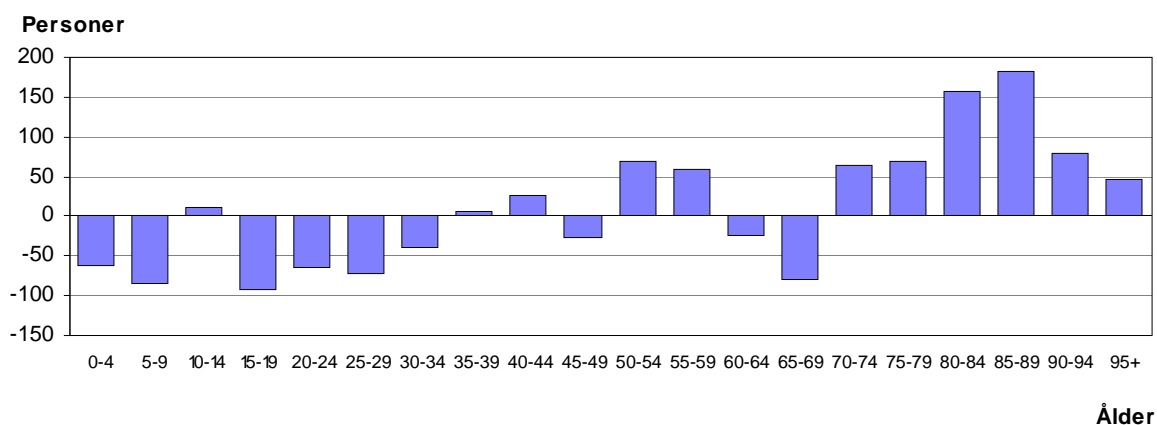
*Skärgården:* Kommunerna Brändö, Föglö, Kumlinge, Kökar, Sottunga och Vårdö

Ytterligare definitioner och förklaringar kan fås från ÅSUB.

### 3. Befolkningsstrukturen 2007

Ålands folkmängd överskred under året 27 000 personer för första gången. Den 31 december var antalet invånare 27 153 personer, varav 13 691 var kvinnor och 13 462 män. Diagrammet visar könsfördelningen i olika åldersgrupper. I de yngre åldrarna fanns det flera män än kvinnor, medan kvinnoöverskottet var tydligt bland de äldre.

#### Antal kvinnor i förhållande till antal män i respektive åldersgrupp 2007



#### Lika stor andel barn i skärgården och Mariehamn

I *tabell 2* visas befolkningen per åldersgrupp, totalt och fördelad på kön. Man ser att de största årskullarna fanns i medelåldern. Mellan 36 och 63 års ålder var alla årskullar större än 350 personer. Också några årsklasser i tonåren var så stora.

Åldersstrukturen i kommunerna framgår i *tabell 3*. Andelen barn under 15 år var högst på landsbygden, och allra högst i Lemland och Jomala. Mariehamn och skärgården hade ungefär lika stor andel barn. Andelen pensionärer var däremot högst i skärgården. Den del av befolkningen som var 15–64 år var lägst i skärgården och högst i Mariehamn.

En tabell som visar könsfördelningen efter åldersgrupp och kommun finns på ÅSUBs hemsida ([www.asub.ax](http://www.asub.ax)). Där finns också en databastabell med uppgifter om kommunernas befolkning efter kön och ålder i åldersgrupper för de senaste åren, med vars hjälp man enkelt kan ta fram just de åldersuppgifter man behöver. Det första diagrammet på sidan 15 är ett exempel på en jämförelse som kan göras. Det visar könsfördelningen per kommun för befolkningen i åldrarna 30–44 år.

Tabell 2. Befolkning efter ålder och kön 31.12.2007

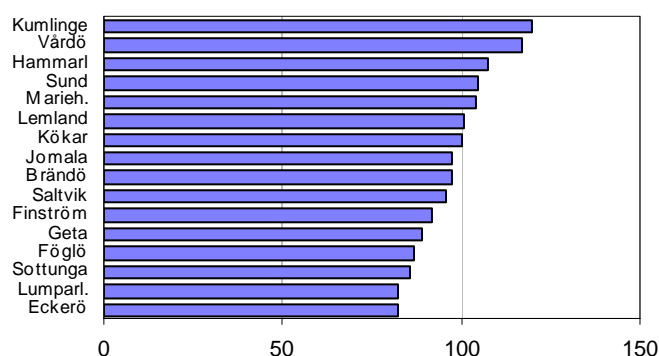
Födelseår	Ålder	Totalt	Kvinnor	Män	Födelseår	Ålder	Totalt	Kvinnor	Män
<b>Totalt</b>		<b>27 153</b>	<b>13 691</b>	<b>13 462</b>					
2007	0	286	143	143	1955	52	366	196	170
2006	1	311	141	170	1954	53	426	217	209
2005	2	275	137	138	1953	54	450	216	234
2004	3	293	134	159	1952	55	429	238	191
2003	4	284	138	146	1951	56	389	201	188
2002	5	279	142	137	1950	57	374	197	177
2001	6	296	143	153	1949	58	422	224	198
2000	7	278	120	158	1948	59	420	187	233
1999	8	309	143	166	1947	60	430	211	219
1998	9	333	157	176	1946	61	444	229	215
1997	10	315	166	149	1945	62	389	193	196
1996	11	315	148	167	1944	63	354	173	181
1995	12	363	181	182	1943	64	305	143	162
1994	13	319	168	151	1942	65	305	144	161
1993	14	361	179	182	1941	66	286	119	167
1992	15	351	171	180	1940	67	266	121	145
1991	16	346	167	179	1939	68	246	131	115
1990	17	358	167	191	1938	69	236	115	121
1989	18	350	157	193	1937	70	240	124	116
1988	19	330	159	171	1936	71	219	113	106
1987	20	257	114	143	1935	72	223	124	99
1986	21	234	101	133	1934	73	203	109	94
1985	22	230	106	124	1933	74	187	98	89
1984	23	259	131	128	1932	75	198	102	96
1983	24	272	142	130	1931	76	187	102	85
1982	25	294	138	156	1930	77	134	76	58
1981	26	299	144	155	1929	78	186	103	83
1980	27	337	154	183	1928	79	149	79	70
1979	28	295	141	154	1927	80	169	98	71
1978	29	305	152	153	1926	81	167	107	60
1977	30	297	162	135	1925	82	142	82	60
1976	31	337	164	173	1924	83	136	87	49
1975	32	354	154	200	1923	84	135	79	56
1974	33	334	164	170	1922	85	113	78	35
1973	34	332	164	168	1921	86	90	57	33
1972	35	339	169	170	1920	87	93	71	22
1971	36	359	172	187	1919	88	67	52	15
1970	37	355	177	178	1918	89	63	46	17
1969	38	351	181	170	1917	90	49	38	11
1968	39	397	205	192	1916	91	31	20	11
1967	40	445	233	212	1915	92	38	24	14
1966	41	401	203	198	1914	93	33	27	6
1965	42	436	215	221	1913	94	22	17	5
1964	43	402	207	195	1912	95	18	13	5
1963	44	375	185	190	1911	96	24	22	2
1962	45	380	171	209	1910	97	13	12	1
1961	46	361	184	177	1909	98	4	3	1
1960	47	386	196	190	1908	99	2	2	-
1959	48	387	197	190	1907	100	1	1	-
1958	49	374	183	191	1906	101	1	1	-
1957	50	367	204	163	1905	102	1	1	-
1956	51	375	194	181					

**Tabell 3. Kommunernas befolkning efter ålder 31.12.2007**

Kommun	Totalt	0-4	5-9	10-14	15-19	20-24	25-29	30-34	35-39	40-44	45-49	50-54	55-59	60-64	65-69	70-74	75-79	80-84	85-89	90+
Brändö	510	21	23	24	42	18	17	13	21	41	41	36	46	48	30	23	23	31	9	3
Eckerö	923	50	46	57	56	38	50	54	43	67	66	77	73	61	49	41	29	32	22	12
Finström	2 457	149	154	164	153	83	113	152	174	209	177	182	168	156	141	84	75	56	41	26
Föglö	582	25	35	30	28	18	31	29	27	30	37	45	55	53	34	20	34	24	15	12
Geta	443	15	20	23	34	29	24	16	23	31	40	32	18	24	37	27	19	15	8	8
Hammarl.	1 409	92	76	85	87	50	71	79	105	104	107	92	109	112	73	60	42	42	13	10
Jomala	3 774	282	254	261	273	123	183	261	325	325	271	259	262	231	153	121	60	76	38	16
Kumlinge	366	9	11	16	28	20	16	11	6	27	29	41	33	20	23	23	21	16	12	4
Kökar	284	13	19	21	12	12	5	7	19	34	15	16	25	22	19	15	12	8	8	2
Lemland	1 773	97	152	139	125	64	56	91	153	143	135	129	130	115	85	63	41	37	10	8
Lumparl.	387	18	23	26	25	10	12	21	20	32	34	31	29	38	30	13	11	8	5	1
Saltvik	1 731	97	95	100	101	74	85	101	109	123	126	132	133	135	72	83	72	57	23	13
Sottunga	116	2	4	9	6	5	2	6	4	3	11	17	6	8	5	6	7	8	4	3
Sund	1 052	64	48	81	74	30	34	69	67	91	73	72	73	78	64	43	44	22	14	11
Vårdö	444	20	29	22	28	16	17	14	22	40	29	26	45	27	25	34	24	14	7	5
Mariehamn	10 902	495	506	615	663	662	814	730	683	759	697	797	829	794	499	416	340	303	197	103
Landskomm.	16 251	954	989	1 058	1 072	590	716	924	1 118	1 300	1 191	1 187	1 205	1 128	840	656	514	446	229	134
-Landsbygd.	13 949	864	868	936	928	501	628	844	1 019	1 125	1 029	1 006	995	950	704	535	393	345	174	105
-Skärgården	2 302	90	121	122	144	89	88	80	99	175	162	181	210	178	136	121	121	101	55	29
<b>Åland</b>	<b>27 153</b>	<b>1 449</b>	<b>1 495</b>	<b>1 673</b>	<b>1 735</b>	<b>1 252</b>	<b>1 530</b>	<b>1 654</b>	<b>1 801</b>	<b>2 059</b>	<b>1 888</b>	<b>1 984</b>	<b>2 034</b>	<b>1 922</b>	<b>1 339</b>	<b>1 072</b>	<b>854</b>	<b>749</b>	<b>426</b>	<b>237</b>

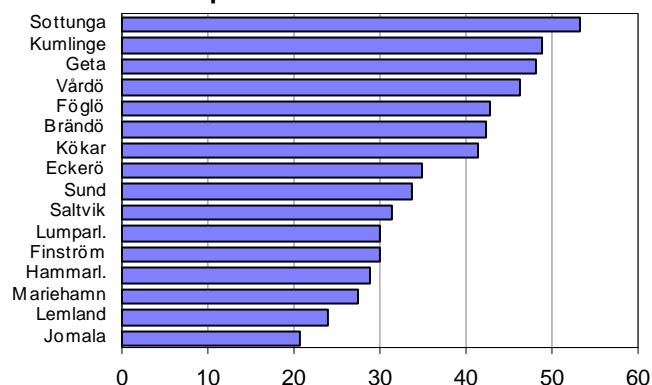
Kommun	Antal			Procent			Antal					Medel-ålder			
	0-14	15-64	65+	0-14	15-64	65+	0-6	7-64	65-74	75-84	85+	0-17	18+	7-14	Medel-ålder
Brändö	68	323	119	13,3	63,3	23,3	30	361	53	54	12	94	416	38	45,9
Eckerö	153	585	185	16,6	63,4	20,0	70	668	90	61	34	193	730	83	42,8
Finström	467	1 567	423	19,0	63,8	17,2	206	1 828	225	131	67	554	1 903	261	40,6
Föglö	90	353	139	15,5	60,7	23,9	39	404	54	58	27	109	473	51	46,0
Geta	58	271	114	13,1	61,2	25,7	24	305	64	34	16	77	366	34	44,2
Hammarl.	253	916	240	18,0	65,0	17,0	121	1 048	133	84	23	310	1 099	132	41,1
Jomala	797	2 513	464	21,1	66,6	12,3	389	2 921	274	136	54	971	2 803	408	37,6
Kumlinge	36	231	99	9,8	63,1	27,0	15	252	46	37	16	53	313	21	47,9
Kökar	53	167	64	18,7	58,8	22,5	21	199	34	20	10	63	221	32	44,0
Lemland	388	1 141	244	21,9	64,4	13,8	151	1 378	148	78	18	460	1 313	237	38,5
Lumparl.	67	252	68	17,3	65,1	17,6	23	296	43	19	6	84	303	44	42,4
Saltvik	292	1 119	320	16,9	64,6	18,5	129	1 282	155	129	36	359	1 372	163	42,2
Sottunga	15	68	33	12,9	58,6	28,4	3	80	11	15	7	20	96	12	49,0
Sund	193	661	198	18,3	62,8	18,8	81	773	107	66	25	239	813	112	41,5
Vårdö	71	264	109	16,0	59,5	24,5	36	299	59	38	12	87	357	35	44,8
Mariehamn	1 616	7 428	1 858	14,8	68,1	17,0	686	8 358	915	643	300	1 999	8 903	930	41,4
Landskomm.	3 001	10 431	2 819	18,5	64,2	17,3	1 338	12 094	1 496	960	363	3 673	12 578	1 663	41,0
-Landsbygd.	2 668	9 025	2 256	19,1	64,7	16,2	1 194	10 499	1 239	738	279	3 247	10 702	1 474	40,2
-Skärgården	333	1 406	563	14,5	61,1	24,5	144	1 595	257	222	84	426	1 876	189	45,9
<b>Åland</b>	<b>4 617</b>	<b>17 859</b>	<b>4 677</b>	<b>17,0</b>	<b>65,8</b>	<b>17,2</b>	<b>2 024</b>	<b>20 452</b>	<b>2 411</b>	<b>1 603</b>	<b>663</b>	<b>5 672</b>	<b>21 481</b>	<b>2 593</b>	<b>41,2</b>

**Könskvot efter kommun 2007, kvinnor 30-44  
år per 100 män i samma ålder**

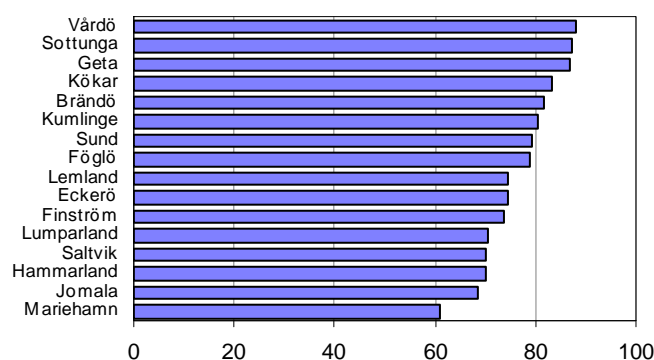


I de båda diagrammen nedan visas äldrekvoten respektive försörjningskvoten per kommun. Äldrekvoten är i detta fall uträknad som antalet personer som är 65 år eller äldre per 100 personer i åldrarna 20–64. Försörjningskvoten är antalet personer i åldrarna 0–19 år samt 65 år och äldre i förhållande till 100 personer i åldrarna 20–64 år.

**Äldrekvot efter kommun 2007, invånare  
65 år och äldre per 100 invånare 20-64 år**



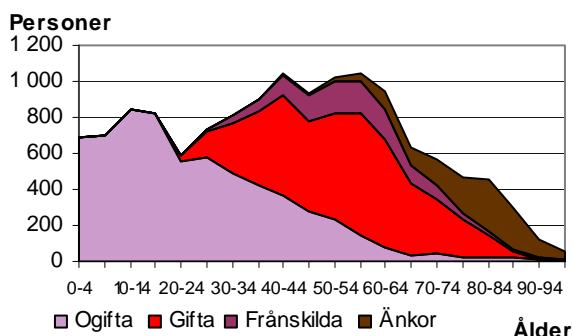
**Försörjningskvot efter kommun 2007,  
invånare 0-19 år plus 65 år och äldre per  
100 invånare 20-64 år**



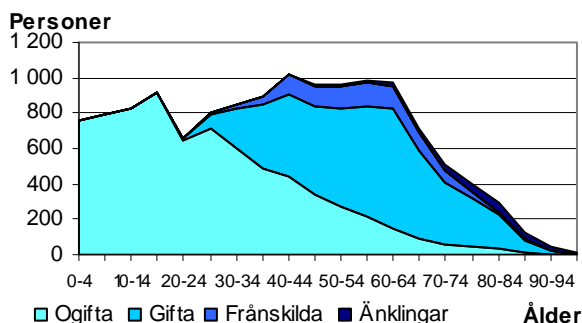
## Äldre män är gifta, äldre kvinnor är änkor

När det gäller civilstånd fanns den största skillnaden mellan könen i de äldre åldersgrupperna. Medan 43 procent av kvinnorna i åldrarna 65 år och däröver var änkor och 41 procent gifta, var andelen änklingsar bland män i samma ålder bara 11 procent och andelen gifta 68 procent. Av kvinnorna i denna åldersgrupp var det bara sex procent som aldrig hade varit gifta, medan motsvarande procent för männen var elva.

### Kvinnor efter civilstånd och ålder 31.12.2007



### Män efter civilstånd och ålder 31.12.2007



Tabell 4, liksom diagrammen, visar endast det formella civilståndet. Uppgifter om samboende som skulle krävas för att ge en mera fullständig bild, framgår inte som sådana av befolkningsregistret, utan kräver speciella körningar. I kategorin gifta ingår också nio personer med registrerat partnerskap, fyra kvinnor och fem män. Av hela befolkningen var 9 782 personer eller 36 procent gifta. Av de 20 år fyllda var 47 procent gifta. Den högsta andelen gifta fanns i åldersgruppen 60–64 år, där siffran var 67 procent. Den högsta andelen frånskilda, 16 procent, fanns i åldersgruppen 50–54 år.



Tabell 4. Befolkning efter civilstånd, ålder och kön 31.12.2007

Ålder	Totalt					Kvinnor					Män				
	Totalt	Ogifta	Gifta	Från- skilda	Änkor/ änkl.	Totalt	Ogifta	Gifta	Från- skilda	Änkor	Totalt	Ogifta	Gifta	Från- skilda	Änk- lingar
<b>Antal</b>															
<b>Totalt</b>	<b>27 153</b>	<b>13 730</b>	<b>9 782</b>	<b>2 047</b>	<b>1 594</b>	<b>13 691</b>	<b>6 350</b>	<b>4 870</b>	<b>1 152</b>	<b>1 319</b>	<b>13 462</b>	<b>7 380</b>	<b>4 912</b>	<b>895</b>	<b>275</b>
0-4	1 449	1 449	-	-	-	693	693	-	-	-	756	756	-	-	-
5-9	1 495	1 495	-	-	-	705	705	-	-	-	790	790	-	-	-
10-14	1 673	1 673	-	-	-	842	842	-	-	-	831	831	-	-	-
15-19	1 735	1 733	2	-	-	821	819	2	-	-	914	914	-	-	-
20-24	1 252	1 203	49	-	-	594	556	38	-	-	658	647	11	-	-
25-29	1 530	1 282	230	18	-	729	574	143	12	-	801	708	87	6	-
30-34	1 654	1 094	500	58	2	808	491	277	38	2	846	603	223	20	-
35-39	1 801	903	783	112	3	904	418	414	69	3	897	485	369	43	-
40-44	2 059	813	1 019	217	10	1 043	371	554	109	9	1 016	442	465	108	1
45-49	1 888	619	1 005	256	8	931	277	504	143	7	957	342	501	113	1
50-54	1 984	501	1 140	308	35	1 027	234	585	180	28	957	267	555	128	7
55-59	2 034	365	1 290	312	67	1 047	146	675	175	51	987	219	615	137	16
60-64	1 922	216	1 288	292	126	949	73	609	165	102	973	143	679	127	24
65-69	1 339	122	893	201	123	630	33	397	99	101	709	89	496	102	22
70-74	1 072	95	663	131	183	568	39	308	72	149	504	56	355	59	34
75-79	854	70	478	69	237	462	26	204	39	193	392	44	274	30	44
80-84	749	54	312	40	343	453	23	119	25	286	296	31	193	15	57
85-89	426	30	104	19	273	304	19	35	13	237	122	11	69	6	36
90-94	173	11	23	9	130	126	9	5	8	104	47	2	18	1	26
95+	64	2	3	5	54	55	2	1	5	47	9	-	2	-	7
0-19	6 352	6 350	2	-	-	3 061	3 059	2	-	-	3 291	3 291	-	-	-
20-29	2 782	2 485	279	18	-	1 323	1 130	181	12	-	1 459	1 355	98	6	-
30-39	3 455	1 997	1 283	170	5	1 712	909	691	107	5	1 743	1 088	592	63	-
40-64	9 887	2 514	5 742	1 385	246	4 997	1 101	2 927	772	197	4 890	1 413	2 815	613	49
65+	4 677	384	2 476	474	1 343	2 598	151	1 069	261	1 117	2 079	233	1 407	213	226
<b>Procent</b>															
<b>Totalt</b>	<b>100,0</b>	<b>50,6</b>	<b>36,0</b>	<b>7,5</b>	<b>5,9</b>	<b>100,0</b>	<b>46,4</b>	<b>35,6</b>	<b>8,4</b>	<b>9,6</b>	<b>100,0</b>	<b>54,8</b>	<b>36,5</b>	<b>6,6</b>	<b>2,0</b>
0-4	100,0	100,0	-	-	-	100,0	100,0	-	-	-	100,0	100,0	-	-	-
5-9	100,0	100,0	-	-	-	100,0	100,0	-	-	-	100,0	100,0	-	-	-
10-14	100,0	100,0	-	-	-	100,0	100,0	-	-	-	100,0	100,0	-	-	-
15-19	100,0	99,9	0,1	-	-	100,0	99,8	0,2	-	-	100,0	100,0	-	-	-
20-24	100,0	96,1	3,9	-	-	100,0	93,6	6,4	-	-	100,0	98,3	1,7	-	-
25-29	100,0	83,8	15,0	1,2	-	100,0	78,7	19,6	1,6	-	100,0	88,4	10,9	0,7	-
30-34	100,0	66,1	30,2	3,5	0,1	100,0	60,8	34,3	4,7	0,2	100,0	71,3	26,4	2,4	-
35-39	100,0	50,1	43,5	6,2	0,2	100,0	46,2	45,8	7,6	0,3	100,0	54,1	41,1	4,8	-
40-44	100,0	39,5	49,5	10,5	0,5	100,0	35,6	53,1	10,5	0,9	100,0	43,5	45,8	10,6	0,1
45-49	100,0	32,8	53,2	13,6	0,4	100,0	29,8	54,1	15,4	0,8	100,0	35,7	52,4	11,8	0,1
50-54	100,0	25,3	57,5	15,5	1,8	100,0	22,8	57,0	17,5	2,7	100,0	27,9	58,0	13,4	0,7
55-59	100,0	17,9	63,4	15,3	3,3	100,0	13,9	64,5	16,7	4,9	100,0	22,2	62,3	13,9	1,6
60-64	100,0	11,2	67,0	15,2	6,6	100,0	7,7	64,2	17,4	10,7	100,0	14,7	69,8	13,1	2,5
65-69	100,0	9,1	66,7	15,0	9,2	100,0	5,2	63,0	15,7	16,0	100,0	12,6	70,0	14,4	3,1
70-74	100,0	8,9	61,8	12,2	17,1	100,0	6,9	54,2	12,7	26,2	100,0	11,1	70,4	11,7	6,7
75-79	100,0	8,2	56,0	8,1	27,8	100,0	5,6	44,2	8,4	41,8	100,0	11,2	69,9	7,7	11,2
80-84	100,0	7,2	41,7	5,3	45,8	100,0	5,1	26,3	5,5	63,1	100,0	10,5	65,2	5,1	19,3
85-89	100,0	7,0	24,4	4,5	64,1	100,0	6,3	11,5	4,3	78,0	100,0	9,0	56,6	4,9	29,5
90-94	100,0	6,4	13,3	5,2	75,1	100,0	7,1	4,0	6,3	82,5	100,0	4,3	38,3	2,1	55,3
95+	100,0	3,1	4,7	7,8	84,4	100,0	3,6	1,8	9,1	85,5	100,0	-	22,2	-	77,8
0-19	100,0	100,0	0,0	-	-	100,0	99,9	0,1	-	-	100,0	100,0	-	-	-
20-29	100,0	89,3	10,0	0,6	-	100,0	85,4	13,7	0,9	-	100,0	92,9	6,7	0,4	-
30-39	100,0	57,8	37,1	4,9	0,1	100,0	53,1	40,4	6,3	0,3	100,0	62,4	34,0	3,6	-
40-64	100,0	25,4	58,1	14,0	2,5	100,0	22,0	58,6	15,4	3,9	100,0	28,9	57,6	12,5	1,0
65+	100,0	8,2	52,9	10,1	28,7	100,0	5,8	41,1	10,0	43,0	100,0	11,2	67,7	10,2	10,9

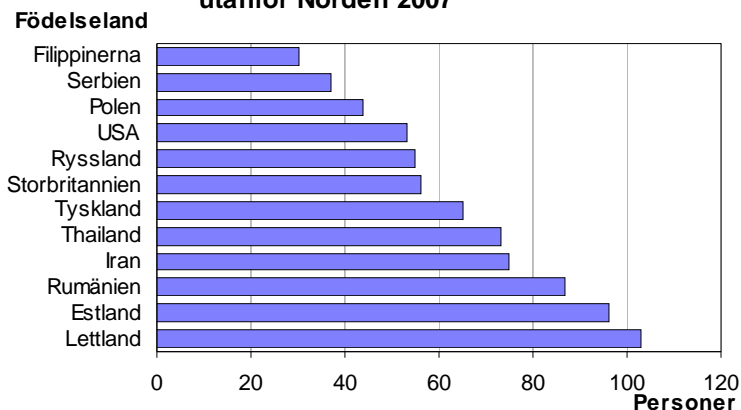
## Ökat antal invånare födda i Sverige, Baltikum och Rumänien

Drygt två tredjedelar av befolkningen, eller 18 623 personer, hade Åland som sin födelseort, medan 8 305 personer var födda på annat håll. Av den sistnämnda gruppen var en majoritet eller 5 388 personer födda i Finland, d.v.s. 20 procent av hela befolkningen, och 3 142 personer eller 12 procent i andra länder. Sverige står som födelseland för 1 871 personer och övriga nordiska länder för 85 personer medan 1 036 personer kommer från utomnordiska länder.

Tabell 5 visar befolkningen fördelad på alla enskilda födelseländer. Totalt fanns 79 olika födelseländer representerade inom den inflyttade befolkningen. Därtill är det möjligt att ytterligare länder döljer sig i kategorin okänt. Bland de 150 personer som i befolkningsregistret hade födelselandet angivet som okänt utland fanns dock också en hel del personer som högst antagligen var födda i Sverige om man dömer av medborgarskap, språk och namn, men det går inte att på basis av den information som finns i registret göra en säker omklassificering. Det bör också beaktas att det är just födelseorten som framgår av registret, d.v.s. hemorten vid tiden för födelsen, och inte t.ex. uppväxtort. Exempelvis en person som föddes i Stockholm av åländska föräldrar och flyttade till Åland som liten och sedan dess har bott här hela tiden framkommer i statistiken som född i Sverige.

Av de utomnordiska länderna var det Lettland, Estland, Rumänien, Tyskland, Storbritannien och Ryssland av de europeiska länderna som utgjorde födelseland för flera än 50 personer. Av de utomeuropeiska länderna låg Iran, Thailand och USA främst. Mest ökade de som var födda i Sverige under 2007, med en tillväxt på 101 personer under året. Därefter kom Rumänien med en ökning på 41 personer samt Lettland och Thailand med plus 20 respektive 16. De som var födda på Åland ökade med fem personer, medan de som var födda i Finland minskade med två.

### De vanligaste födelseländerna för befolkning född utanför Norden 2007



Tabell 5. Befolkning efter födelse land 31.12. 2000–31.12.2007

Födelse land	2000	2005	2006	2007		2000	2005	2006	2007
<b>Totalt</b>	<b>25 776</b>	<b>26 766</b>	<b>26 923</b>	<b>27 153</b>					
<b>Norden</b>	<b>25 224</b>	<b>25 809</b>	<b>25 866</b>	<b>25 967</b>	<b>Afrika</b>	<b>30</b>	<b>35</b>	<b>37</b>	<b>38</b>
Åland	18 682	18 618	18 618	18 623	Algeriet	-	1	1	1
Finland	5 109	5 395	5 390	5 388	Egypten	1	1	1	1
Sverige	1 354	1 712	1 770	1 871	Gambia	-	1	1	1
Norge	47	49	52	49	Kenya	3	4	5	6
Danmark	24	27	25	25	Komorena	1	1	1	1
Färöarna	-	1	3	3	Libyen	1	1	1	1
Island	8	7	8	8	Marocko	13	10	10	11
					Nigeria	1	1	1	1
<b>Övriga Europa</b>	<b>184</b>	<b>487</b>	<b>570</b>	<b>668</b>	Sydafrika	3	5	5	4
Albanien	-	1	1	1	Tanzania	4	7	7	7
Belgien	-	2	1	1	Tunisien	3	3	4	4
Bosnien	-	1	1	2	<b>Amerika</b>	<b>82</b>	<b>89</b>	<b>89</b>	<b>96</b>
Bulgarien	2	4	5	4	Barbados	1	1	1	1
Estland	24	76	89	96	Brasilien	2	5	8	13
Frankrike	3	6	9	11	Bolivia	-	-	-	1
Grekland	2	2	2	3	Chile	3	4	4	4
Irland	-	1	1	2	Colombia	7	9	9	9
Italien	2	4	4	4	Ecuador	3	3	2	2
Kroatien	-	8	8	8	Kanada	5	4	4	4
Lettland	6	70	83	103	Kuba	1	3	3	4
Litauen	-	14	18	17	Nicaragua	-	1	1	1
Luxemburg	1	1	1	1	Peru	-	-	1	1
Nederländerna	2	4	4	5	USA	59	56	53	53
Polen	14	35	40	44	Venezuela	1	3	3	3
Portugal	2	2	2	2	<b>Oceanien</b>	<b>5</b>	<b>3</b>	<b>4</b>	<b>4</b>
Rumänien	3	30	46	87	Australien	4	3	3	3
Ryssland	18	41	48	55	Nya Zeeland	1	-	1	1
Schweiz	6	8	7	7	Okänt	158	150	152	150
Serbien <sup>1)</sup>	3	30	36	37					
Slovakien	-	1	2	2	<b>Efter ländernas EU-tillhörighet</b>				
F.d. Sovjet	14	16	20	20	EU27	25 307	26 119	26 238	26 430
Spanien	2	4	10	12	EU15 (gamla)	25 253	25 882	25 948	26 070
Storbritannien	44	51	51	56	Nya EU-länder (2004-)	54	237	290	360
Tyskland	25	52	59	65	Europa utom EU	101	177	198	205
Ukraina	5	12	11	12					
Ungern	5	7	7	7					
Vitryssland	-	3	3	3					
Österrike	1	1	1	1					
<b>Asien</b>	<b>93</b>	<b>193</b>	<b>205</b>	<b>230</b>					
Afganistan	-	1	-	-					
Azerbajdjan	-	-	1	1					
Bahrain	1	1	-	-					
Filippinerna	10	21	22	30					
Indien	1	1	1	1					
Indonesien	2	2	5	5					
Irak	2	8	9	11					
Iran	43	80	77	75					
Israel	3	3	3	2					
Kina	1	7	7	7					
Kuwait	-	1	1	1					
Libanon	-	-	-	1					
Malaysia	-	1	1	1					
Maldiverna	-	1	1	1					
Mongoliet	-	-	1	-					
Pakistan	3	3	3	3					
Singapore	1	2	2	2					
Sri Lanka	3	3	4	4					
Syrien	-	2	2	3					
Thailand	17	46	57	73					
Turkiet	-	1	1	1					
Vietnam	6	9	7	8					

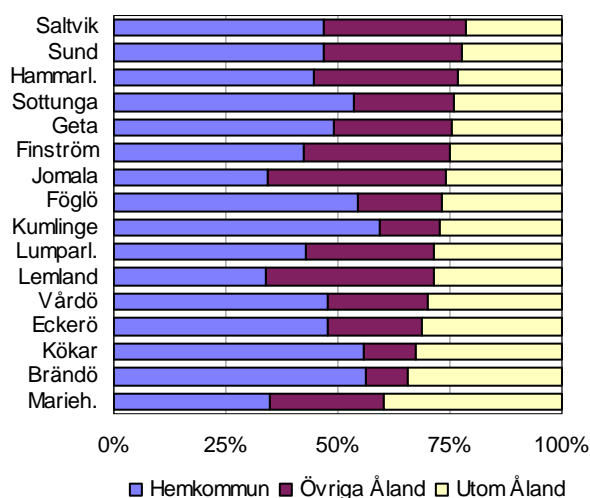
<sup>1)</sup> Serbien inkluderar f.d. Jugoslavien och f.d. Serbien och Montenegro

## Lemland har den största andelen födda utom kommunen

De 69 procent av befolkningen som var födda på Åland fördelade sig på 23 procent födda i Mariehamn, 37 procent födda på landsbygden och 9 procent födda i skärgården. I sin nuvarande hemkommun var knappt 40 procent födda.

I diagrammet visas hur kommunernas invånare fördelar sig på födelseort. I Mariehamn, Lemland och Jomala var bara en tredjedel födda i den egna kommunen. I staden hade en majoritet av de inflyttade sitt ursprung utanför Åland, medan Jomala och Lemland hade en större andel inflyttade från övriga Åland. I de övriga landskommunerna var andelen födda i den egna kommunen större, mellan 40 och 50 procent. I de flesta av dessa kommuner var samtidigt en något större andel av de inflyttade från Åland än från utomåländska orter. I de flesta skärgårdskommuner översteg de som är födda i hemkommunen hälften av befolkningen och de utomåländska inflyttarna var betydligt flera än de som kom från andra åländska kommuner. Vårdö och Eckerö intar ett mellanläge; under hälften var födda i den egna kommunen, men en majoritet bland inflyttarna var födda utom Åland.

**Kommunernas befolkning efter födelseort  
31.12.2007, procent**



Tabell 6 visar uppgifterna om födelseort efter kommun mera exakt och detaljerat. Bl.a. kan man se att Mariehamn och Brändö hade den största andelen som var födda i Finland, medan Kökar och Eckerö låg i topp när det gäller andelen födda i Sverige. Eckerö låg också, tillsammans med Mariehamn, högst när det gäller födda i andra länder. Man kan notera att över 1 000 personer födda i skärgården bodde på fasta Åland samtidigt som nästan 1 000 personer födda på annat håll, på och utanför Åland, bodde i skärgården.

Tabell 6. Kommunernas befolkning efter födelseort 31.12.2007

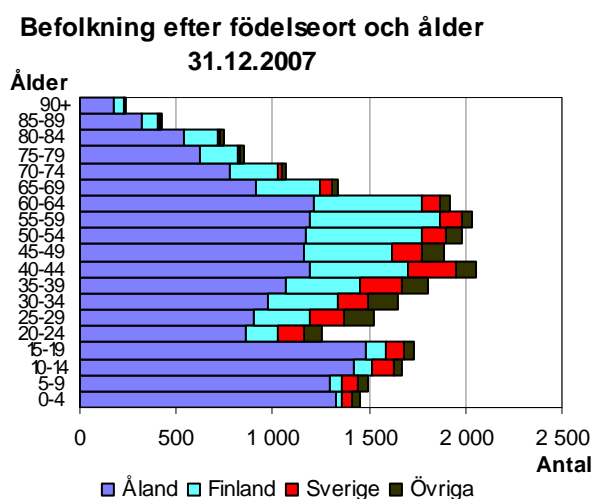
Kommun	In- vånare totalt	Födelseort										
		Åland				Utanför Åland				Nuvarande hemkommun <sup>1)</sup>		
		Totalt	Marie- hamn	Lands- bygden	Skär- gården	Totalt	Finland	Sverige	Övr (inkl. okänt)	Totalt	K	M
<b>Antal</b>												
Brändö	510	335	20	18	297	175	130	21	24	287	121	166
Eckerö	923	636	71	548	17	287	127	100	60	439	185	254
Finström	2 457	1 844	310	1 468	66	613	381	147	85	1 041	455	586
Föglö	582	426	36	48	342	156	87	38	31	316	139	177
Geta	443	335	46	283	6	108	53	41	14	218	83	135
Hammarland	1 409	1 083	219	828	36	326	188	100	38	627	269	358
Jomala	3 774	2 794	859	1 803	132	980	635	217	128	1 290	573	717
Kumlinge	366	266	13	16	237	100	66	20	14	217	81	136
Kökar	284	192	15	15	162	92	55	33	4	158	55	103
Lemland	1 773	1 264	367	814	83	509	310	152	47	598	261	337
Lumparland	387	276	45	217	14	111	70	27	14	166	69	97
Saltvik	1 731	1 361	227	1 094	40	370	218	91	61	808	353	455
Sottunga	116	88	9	8	71	28	17	6	5	62	27	35
Sund	1 052	819	140	644	35	233	151	52	30	494	199	295
Vårdö	444	311	45	44	222	133	91	27	15	212	83	129
Mariehamn	10 902	6 593	3 806	2 177	610	4 309	2 809	799	701	3 806	1769	2037
Landskomm.	16 251	12 030	2 422	7 848	1 760	4 221	2 579	1 072	570	6 933	2 953	3 980
-Landsbygden	13 949	10 412	2 284	7 699	429	3 537	2 133	927	477	5 681	2 447	3 234
-Skärgården	2 302	1 618	138	149	1 331	684	446	145	93	1 252	506	746
<b>Åland</b>	<b>27 153</b>	<b>18 623</b>	<b>6 228</b>	<b>10 025</b>	<b>2 370</b>	<b>8 530</b>	<b>5 388</b>	<b>1 871</b>	<b>1 271</b>	<b>10 739</b>	<b>4 722</b>	<b>6 017</b>
<b>Procent</b>												
Brändö	100,0	65,7	3,9	3,5	58,2	34,3	25,5	4,1	4,7	56,3	52,6	59,3
Eckerö	100,0	68,9	7,7	59,4	1,8	31,1	13,8	10,8	6,5	47,6	39,9	55,3
Finström	100,0	75,1	12,6	59,7	2,7	24,9	15,5	6,0	3,5	42,4	37,1	47,6
Föglö	100,0	73,2	6,2	8,2	58,8	26,8	14,9	6,5	5,3	54,3	50,0	58,2
Geta	100,0	75,6	10,4	63,9	1,4	24,4	12,0	9,3	3,2	49,2	36,9	61,9
Hammarland	100,0	76,9	15,5	58,8	2,6	23,1	13,3	7,1	2,7	44,5	38,9	49,9
Jomala	100,0	74,0	22,8	47,8	3,5	26,0	16,8	5,7	3,4	34,2	31,4	36,8
Kumlinge	100,0	72,7	3,6	4,4	64,8	27,3	18,0	5,5	3,8	59,3	47,6	69,4
Kökar	100,0	67,6	5,3	5,3	57,0	32,4	19,4	11,6	1,4	55,6	41,0	68,7
Lemland	100,0	71,3	20,7	45,9	4,7	28,7	17,5	8,6	2,7	33,7	30,5	36,8
Lumparland	100,0	71,3	11,6	56,1	3,6	28,7	18,1	7,0	3,6	42,9	36,1	49,5
Saltvik	100,0	78,6	13,1	63,2	2,3	21,4	12,6	5,3	3,5	46,7	40,8	52,5
Sottunga	100,0	75,9	7,8	6,9	61,2	24,1	14,7	5,2	4,3	53,4	43,5	64,8
Sund	100,0	77,9	13,3	61,2	3,3	22,1	14,4	4,9	2,9	47,0	39,1	54,3
Vårdö	100,0	70,0	10,1	9,9	50,0	30,0	20,5	6,1	3,4	47,7	37,2	58,4
Mariehamn	100,0	60,5	34,9	20,0	5,6	39,5	25,8	7,3	6,4	34,9	30,8	39,5
Landskomm.	100,0	74,0	14,9	48,3	10,8	26,0	15,9	6,6	3,5	42,7	37,1	47,9
-Landsbygden	100,0	74,6	16,4	55,2	3,1	25,4	15,3	6,6	3,4	40,7	35,7	45,6
-Skärgården	100,0	70,3	6,0	6,5	57,8	29,7	19,4	6,3	4,0	54,4	46,1	61,9
<b>Åland</b>	<b>100,0</b>	<b>68,6</b>	<b>22,9</b>	<b>36,9</b>	<b>8,7</b>	<b>31,4</b>	<b>19,8</b>	<b>6,9</b>	<b>4,7</b>	<b>39,5</b>	<b>34,5</b>	<b>44,7</b>

<sup>1)</sup> Procenttalen i dessa kolumner visar hur stor andel av totalbefolkningen respektive av kvinnorna och männen som är födda i sin nuvarande hemkommun

## Inflyttade från Finland är äldre än de som är födda i Sverige och andra länder

Det finns stora skillnader mellan åldersgrupperna om man ser till födelseort. Den yngre delen av befolkningen, de som är under 20 år, domineras av personer som är födda på Åland, även om inslaget av inflyttade inte är obetydligt utan närmar sig 15 procent. De inflyttades andel är störst i åldrarna 25–59 år, där de utgör 40 procent av invånarna, men också bland de 60 år fyllda är andelen så hög som 30 procent.

Också när det gäller varifrån de inflyttade kommer ser det olika ut i olika åldersgrupper. Något förenklat är andelen födda i Finland större ju högre upp i åldrarna man kommer, medan de som har sitt ursprung i Sverige och andra länder står för en större del av de yngre inflyttade. Bland de 40 år fyllda är majoriteten av de inflyttade födda i Finland, bland dem som är 50 eller äldre så mycket som 80 procent. I åldrarna 25–39 år är ungefär lika stor del födda i Finland som i utlandet, medan de utlandsfödda utgör en betydande majoritet bland de yngre inflyttade. I de flesta åldersgrupper är de som är födda i Sverige flera än de som har sitt ursprung i andra länder. I åldrarna 25–34 år är dock dessa grupper ungefär lika stora och bland de 75 år fyllda är de som är födda i andra länder flera än de som har Sverige som födelseort. I de yngsta åldersgrupperna är de sverigefödda flera än de som har flyttat in från Finland.



Tabell 7 visar dessa fakta mera i detalj. Olika åldersgruppers fördelning på födelseort avspeglar förutom förskjutningar i de externa flyttningsströmmarna också de stora förändringar som har skett beträffande befolkningens fördelning inom Åland. Av de ålandsfödda invånarna som har fyllt 70 år är en fjärdedel födda i skärgården och bara några få procent i Mariehamn. I åldrarna 50–69 år är det nästan lika många som är födda i skärgården som i Mariehamn. I de yngre åldersklasserna avspeglar fördelningen på födelseort den nuvarande befolkningsstrukturen, d.v.s. under 10 procent av de ålandsfödda kommer från skärgården och drygt 40 procent från Mariehamn.

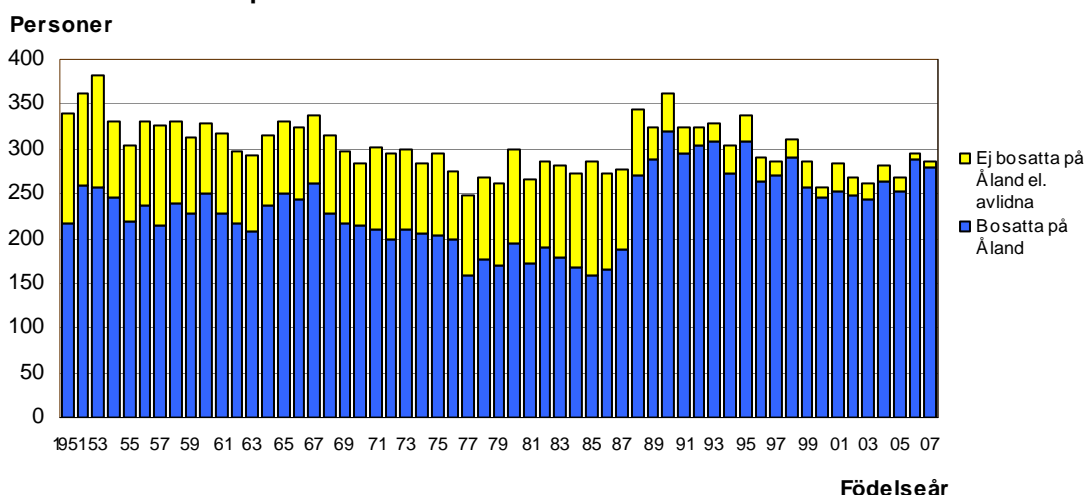
**Tabell 7. Befolkning efter födelseort och ålder 31.12.2007**

Ålder	In- vånare totalt	Födelseort								
		Åland					Utanför Åland			
		Totalt	Region			Nuvar- ande hem- kommun	Totalt	Finland	Sverige	Övriga (inkl. okänt)
Marie- hamn	Lands- bygden		Skär- gården							
<b>Antal</b>										
<b>Totalt</b>	<b>27 153</b>	<b>18 623</b>	<b>6 228</b>	<b>10 025</b>	<b>2 370</b>	<b>10 739</b>	<b>8 530</b>	<b>5 388</b>	<b>1 871</b>	<b>1 271</b>
0-4	1 449	1 328	506	743	79	1 145	121	31	48	42
5-9	1 495	1 294	522	665	107	996	201	64	84	53
10-14	1 673	1 423	606	684	133	1 072	250	95	107	48
15-19	1 735	1 480	631	721	128	1 070	255	109	89	57
20-24	1 252	858	381	396	81	517	394	173	127	94
25-29	1 530	902	436	406	60	491	628	295	170	163
30-34	1 654	977	493	434	50	479	677	359	154	164
35-39	1 801	1 071	571	416	84	486	730	380	220	130
40-44	2 059	1 198	562	507	129	613	861	500	256	105
45-49	1 888	1 163	357	653	153	543	725	454	152	119
50-54	1 984	1 170	220	741	209	536	814	601	128	85
55-59	2 034	1 194	234	748	212	569	840	676	112	52
60-64	1 922	1 215	339	650	226	559	707	562	95	50
65-69	1 339	918	201	568	149	471	421	330	62	29
70-74	1 072	773	90	530	153	379	299	251	28	20
75-79	854	620	36	429	155	307	234	200	14	20
80-84	749	544	20	399	125	279	205	173	12	20
85-89	426	320	19	216	85	142	106	83	10	13
90+	237	175	4	119	52	85	62	52	3	7
0-19	6 352	5 525	2 265	2 813	447	4 283	827	299	328	200
20-39	6 237	3 808	1 881	1 652	275	1 973	2 429	1 207	671	551
40-59	7 965	4 725	1 373	2 649	703	2 261	3 240	2 231	648	361
60+	6 599	4 565	709	2 911	945	2 222	2 034	1 651	224	159
<b>Procent</b>										
<b>Totalt</b>	<b>100,0</b>	<b>68,6</b>	<b>22,9</b>	<b>36,9</b>	<b>8,7</b>	<b>39,5</b>	<b>31,4</b>	<b>19,8</b>	<b>6,9</b>	<b>4,7</b>
0-4	100,0	91,6	34,9	51,3	5,5	79,0	8,4	2,1	3,3	2,9
5-9	100,0	86,6	34,9	44,5	7,2	66,6	13,4	4,3	5,6	3,5
10-14	100,0	85,1	36,2	40,9	7,9	64,1	14,9	5,7	6,4	2,9
15-19	100,0	85,3	36,4	41,6	7,4	61,7	14,7	6,3	5,1	3,3
20-24	100,0	68,5	30,4	31,6	6,5	41,3	31,5	13,8	10,1	7,5
25-29	100,0	59,0	28,5	26,5	3,9	32,1	41,0	19,3	11,1	10,7
30-34	100,0	59,1	29,8	26,2	3,0	29,0	40,9	21,7	9,3	9,9
35-39	100,0	59,5	31,7	23,1	4,7	27,0	40,5	21,1	12,2	7,2
40-44	100,0	58,2	27,3	24,6	6,3	29,8	41,8	24,3	12,4	5,1
45-49	100,0	61,6	18,9	34,6	8,1	28,8	38,4	24,0	8,1	6,3
50-54	100,0	59,0	11,1	37,3	10,5	27,0	41,0	30,3	6,5	4,3
55-59	100,0	58,7	11,5	36,8	10,4	28,0	41,3	33,2	5,5	2,6
60-64	100,0	63,2	17,6	33,8	11,8	29,1	36,8	29,2	4,9	2,6
65-69	100,0	68,6	15,0	42,4	11,1	35,2	31,4	24,6	4,6	2,2
70-74	100,0	72,1	8,4	49,4	14,3	35,4	27,9	23,4	2,6	1,9
75-79	100,0	72,6	4,2	50,2	18,1	35,9	27,4	23,4	1,6	2,3
80-84	100,0	72,6	2,7	53,3	16,7	37,2	27,4	23,1	1,6	2,7
85-89	100,0	75,1	4,5	50,7	20,0	33,3	24,9	19,5	2,3	3,1
90+	100,0	73,8	1,7	50,2	21,9	35,9	26,2	21,9	1,3	3,0
0-19	100,0	87,0	35,7	44,3	7,0	67,4	13,0	4,7	5,2	3,1
20-39	100,0	61,1	30,2	26,5	4,4	31,6	38,9	19,4	10,8	8,8
40-59	100,0	59,3	17,2	33,3	8,8	28,4	40,7	28,0	8,1	4,5
60+	100,0	69,2	10,7	44,1	14,3	33,7	30,8	25,0	3,4	2,4

## Stora skillnader i årskullarnas bostadsort

Diagrammet visar årskullarnas variationer 1951–2007 både när det gäller hur många som har fötts på Åland respektive år och hur många av dem som bor kvar på Åland i dag, d.v.s. som inte bor på annan ort eller är avlidna. En intressant gräns går vid födelseåret 1988. De som är födda tidigare har uppnått vuxen ålder och bor i betydande utsträckning utanför Åland. Samtidigt är de flesta årskullarna födda från 1988 och ett decennium framåt betydligt större än de något äldre årsklasserna, d.v.s. de som är födda tidigare under 1980-talet samt på 1970-talet. Det återstår att se om deras inträde i vuxenlivet kommer att medföra såväl större utflyttning som ett större antal hemmaboende ålandsfödda i de aktuella årsklasserna.

**Årskullarna födda på Åland 1951-2007 efter bostadsort 2007**



Tabell 8 visar förutom motsvarande data i sifferform också antalet invånare i varje årsklass som är födda utanför Åland samt procentandelar för de olika kategorierna. Orsaken till att bara årskullar från 1951 och framåt visas är att säkra data om antalet födda per år för närvarande finns tillgängliga bara från 1951 och framåt. Totalt har det under perioden 1951–2007 fötts 17 252 personer på Åland, varav 13 341 eller 77 procent bodde på Åland 31.12.2007. För åldersklasserna 21–56 år var siffran totalt 70 procent och för de flesta ettårsgrupper ligger siffran mellan 65 och 75 procent. I åldersklasserna 0–56 år fanns det totalt 3 911 personer födda på Åland som år 2007 bodde utanför Åland eller som hade avlidit. Denna siffra vägs mer än väl upp av antalet personer i de nämnda åldersklasserna som bodde på Åland 2007 men var födda utanför Åland. De uppgick till 5 997, varför invånarantalet totalt i åldern 0–56 år var 19 338 personer, vilket var över 2 000 personer, eller 12 procent, flera än antalet som föddes på Åland 1951–2007.



Tabell 8. Personer födda 1951–2007 efter årsklass, bostadsort och födelseort

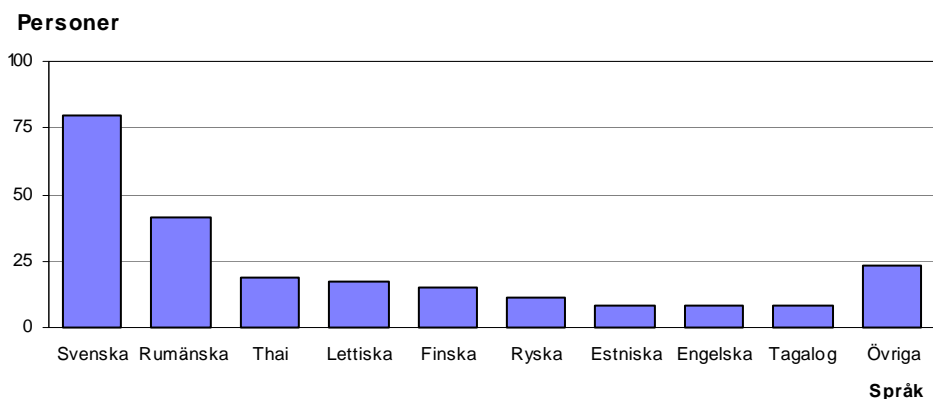
Födelse- år	Ålder 31.12. 2007	Antal per- soner som föddes på Åland res- pektive år	Därav:		Personer bosatta på Åland 31.12. 2007 som är födda ut- anför Åland	Bosatta på Åland totalt 31.12. 2007	Procentuella andelar			Dagens års- klass i för- hållande till antalet födda resp. år
			Bosatta utanför Åland el. avlidna 31.12.2007	Bosatta på Åland 31.12. 2007			Bor kvar på Åland av de som föddes på Åland	Födda på Åland av invånarna 31.12. 2007	Födda ut- anför Ål- and av inv. 31.12. 2007	
2007	0	286	7	279	7	286	97,6	97,6	2,4	100,0
2006	1	295	7	288	23	311	97,6	92,6	7,4	105,4
2005	2	268	15	253	22	275	94,4	92,0	8,0	102,6
2004	3	281	17	264	29	293	94,0	90,1	9,9	104,3
2003	4	262	18	244	40	284	93,1	85,9	14,1	108,4
2002	5	269	20	249	30	279	92,6	89,2	10,8	103,7
2001	6	283	30	253	43	296	89,4	85,5	14,5	104,6
2000	7	258	13	245	33	278	95,0	88,1	11,9	107,8
1999	8	287	30	257	52	309	89,5	83,2	16,8	107,7
1998	9	311	21	290	43	333	93,2	87,1	12,9	107,1
1997	10	286	16	270	45	315	94,4	85,7	14,3	110,1
1996	11	290	27	263	52	315	90,7	83,5	16,5	108,6
1995	12	338	29	309	54	363	91,4	85,1	14,9	107,4
1994	13	303	31	272	47	319	89,8	85,3	14,7	105,3
1993	14	329	20	309	52	361	93,9	85,6	14,4	109,7
1992	15	325	20	305	46	351	93,8	86,9	13,1	108,0
1991	16	324	29	295	51	346	91,0	85,3	14,7	106,8
1990	17	362	42	320	38	358	88,4	89,4	10,6	98,9
1989	18	323	34	289	61	350	89,5	82,6	17,4	108,4
1988	19	345	74	271	59	330	78,6	82,1	17,9	95,7
1987	20	276	88	188	69	257	68,1	73,2	26,8	93,1
1986	21	272	107	165	69	234	60,7	70,5	29,5	86,0
1985	22	287	129	158	72	230	55,1	68,7	31,3	80,1
1984	23	273	105	168	91	259	61,5	64,9	35,1	94,9
1983	24	281	102	179	93	272	63,7	65,8	34,2	96,8
1982	25	287	97	190	104	294	66,2	64,6	35,4	102,4
1981	26	267	94	173	126	299	64,8	57,9	42,1	112,0
1980	27	300	106	194	143	337	64,7	57,6	42,4	112,3
1979	28	262	93	169	126	295	64,5	57,3	42,7	112,6
1978	29	268	92	176	129	305	65,7	57,7	42,3	113,8
1977	30	247	88	159	138	297	64,4	53,5	46,5	120,2
1976	31	275	77	198	139	337	72,0	58,8	41,2	122,5
1975	32	296	92	204	150	354	68,9	57,6	42,4	119,6
1974	33	283	78	205	129	334	72,4	61,4	38,6	118,0
1973	34	299	88	211	121	332	70,6	63,6	36,4	111,0
1972	35	296	96	200	139	339	67,6	59,0	41,0	114,5
1971	36	302	92	210	149	359	69,5	58,5	41,5	118,9
1970	37	283	68	215	140	355	76,0	60,6	39,4	125,4
1969	38	298	81	217	134	351	72,8	61,8	38,2	117,8
1968	39	314	85	229	168	397	72,9	57,7	42,3	126,4
1967	40	338	77	261	184	445	77,2	58,7	41,3	131,7
1966	41	324	81	243	158	401	75,0	60,6	39,4	123,8
1965	42	331	81	250	186	436	75,5	57,3	42,7	131,7
1964	43	315	78	237	165	402	75,2	59,0	41,0	127,6
1963	44	293	86	207	168	375	70,6	55,2	44,8	128,0
1962	45	297	80	217	163	380	73,1	57,1	42,9	127,9
1961	46	317	90	227	134	361	71,6	62,9	37,1	113,9
1960	47	328	77	251	135	386	76,5	65,0	35,0	117,7
1959	48	313	84	229	158	387	73,2	59,2	40,8	123,6
1958	49	330	91	239	135	374	72,4	63,9	36,1	113,3
1957	50	327	112	215	152	367	65,7	58,6	41,4	112,2
1956	51	330	94	236	139	375	71,5	62,9	37,1	113,6
1955	52	303	85	218	148	366	71,9	59,6	40,4	120,8
1954	53	331	86	245	181	426	74,0	57,5	42,5	128,7
1953	54	382	126	256	194	450	67,0	56,9	43,1	117,8
1952	55	362	102	260	169	429	71,8	60,6	39,4	118,5
1951	56	340	123	217	172	389	63,8	55,8	44,2	114,4
2001-2007	0-6	1 944	114	1 830	194	2 024	94,1	90,4	9,6	104,1
1991-2000	7-16	3 051	236	2 815	475	3 290	92,3	85,6	14,4	107,8
1981-1990	17-26	2 973	872	2 101	782	2 883	70,7	72,9	27,1	97,0
1971-1980	27-36	2 828	902	1 926	1 363	3 289	68,1	58,6	41,4	116,3
1961-1970	37-46	3 110	807	2 303	1 600	3 903	74,1	59,0	41,0	125,5
1951-1960	47-56	3 346	980	2 366	1 583	3 949	70,7	59,9	40,1	118,0
1951-2007	0-56	17 252	3 911	13 341	5 997	19 338	77,3	69,0	31,0	112,1

## Svenska och rumänska mest framåt

Invånare med 48 olika språk fanns representerade, vilket framgår av *tabell 9*. Svenska var modersmål för 24 764 personer eller 91,2 procent, finska för 1 367 personer eller 5,0 procent samt något annat språk för 1 022 personer eller 3,8 procent av befolkningen. I den sistnämnda gruppen var estniska, lettiska, engelska, rumänska, ryska, tyska och thai de vanligaste språken. Det bör påpekas att språket framgår enligt vad som står registrerat i befolkningsregistret. De praktiska språkkunskaperna eller den egna uppfattningen om vilket huvudspråk man har kan naturligtvis avvika från detta.

Under 2007 ökade de svenskspråkiga med 80 personer och de finskspråkiga med 15. Invånarna med andra språk blev 135 fler, varav de som talade rumänska gick mest framåt.

### Förändringar i befolkningens språk 2007



### Över 1 000 personer med dubbelt medborgarskap

Ålänningarna var år 2007 medborgare i 61 olika länder. I *tabell 9* framgår att 25 238 personer eller 92,9 procent var finska medborgare och 1 915 personer eller 7,1 procent utländska medborgare. Av dessa var 1 066 personer svenska medborgare och 849 personer medborgare i något annat land. Medborgare i ett nordiskt land var 97,1 procent och i ett EU-land 98,6 procent av befolkningen. Det är numera möjligt att ha dubbla medborgarskap, vilket 1 068 personer hade. En person som är medborgare i två länder, varav det ena är Finland, räknas i statistiken som finsk medborgare. Detta gäller 1 057 personer, varav 862 personer var medborgare också i Sverige och 195 i något annat land. Elva personer hade enbart två utländska medborgarskap. Två personer var medborgare i tre länder (Finland plus två andra länder).

Tabell 9. Befolkning efter språk och medborgarskap 31.12.2000–31.12.2007

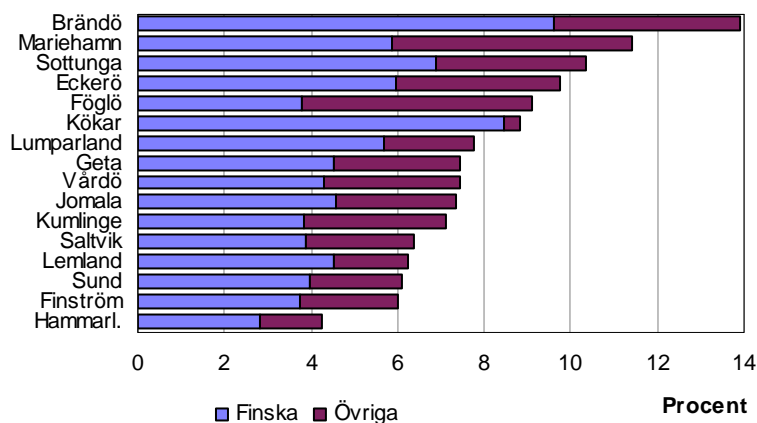
Språk	2000	2005	2006	2007	Medborgarskap	2000	2005	2006	2007
<b>Totalt</b>	<b>25 776</b>	<b>26 766</b>	<b>26 923</b>	<b>27 153</b>	<b>Totalt</b>	<b>25 776</b>	<b>26 766</b>	<b>26 923</b>	<b>27 153</b>
Svenska	24 169	24 636	24 684	24 764	<b>Norden</b>	<b>25 545</b>	<b>26 183</b>	<b>26 259</b>	<b>26 361</b>
Finska	1 238	1 344	1 352	1 367	Finland	24 651	25 139	25 180	25 238
Estniska	23	79	94	102	Sverige	839	989	1 019	1 066
Lettiska	5	64	77	94	Norge	35	36	39	36
Engelska	69	82	80	88	Danmark	13	12	14	14
Rumänska	2	29	46	87	Island	7	7	7	7
Ryska	26	66	73	84	<b>Övriga Europa</b>	<b>116</b>	<b>394</b>	<b>462</b>	<b>557</b>
Thai	12	39	49	68	Albanien	-	1	1	1
Tyska	31	54	59	64	Belgien	-	2	1	1
Kurdiska	18	47	48	48	Bosnien-Herzegovina	-	3	3	4
Polska	11	27	34	40	Bulgarien	1	3	4	3
Norska	36	37	40	37	Estland	22	81	97	106
Persiska	27	37	36	34	Frankrike	3	4	3	4
Tagalog	10	20	22	30	Irland	-	1	1	2
Spanska	16	21	23	27	Italien	2	4	4	4
Litauiska	-	18	23	22	Kroatien	-	9	9	7
Arabiska	17	16	17	22	Lettland	5	69	85	105
Albanska	-	11	14	18	Litauen	-	15	18	17
Serbiska	-	12	15	15	Nederländerna	1	3	3	3
Vietnamesiska	9	13	11	13	Polen	6	20	26	31
Danska	10	13	13	12	Portugal	1	1	1	1
Serbokroatiska	1	9	11	12	Rumänien	1	27	44	85
Franska	5	11	10	11	Ryssland	10	33	36	37
Ukrainska	3	9	10	10	Schweiz	6	4	3	3
Ungerska	9	10	10	10	Serbien <sup>1)</sup>	-	23	28	29
Portugisiska	1	2	5	10	Slovakien	-	1	2	2
Isländska	8	7	7	7	F.d. Sovjet	4	-	-	-
Färiska	3	4	5	5	Spanien	2	4	7	10
Kinesiska	1	5	6	4	Storbritannien	31	36	35	40
Bulgariska	2	4	5	4	Tyskland	14	35	36	45
Indonesiska	1	1	4	4	Ukraina	4	8	9	11
Italienska	2	4	4	4	Ungern	1	1	1	1
Turkiska	2	5	4	4	Vitryssland	-	4	3	3
Kroatiska	-	3	3	4	Österrike	2	2	2	2
Holländska	2	4	3	3	<b>Asien</b>	<b>49</b>	<b>126</b>	<b>134</b>	<b>159</b>
Swahili	-	2	2	3	Afganistan	-	-	-	-
Bosniska	-	3	3	2	Azerbajdjan	-	-	1	1
Azerbadjanska	-	1	2	2	Filippinerna	7	16	15	23
Cebuano	1	2	2	2	Indien	1	1	1	1
Grekiska	1	2	2	2	Indonesien	1	1	4	4
Kikuyu	-	1	2	2	Irak	2	8	9	9
Slovakiska	-	1	2	2	Iran	19	55	48	42
Tamilska	1	1	2	2	Israel	1	2	2	5
Urdu	2	2	2	2	Kina	1	4	4	3
Hebreiska	1	2	2	1	Libanon	1	-	-	1
Divehi	-	1	1	1	Malaysia	-	1	1	1
Malajiska	-	1	1	1	Maldiverna	-	1	1	1
Wolof	-	1	1	1	Mongoliet	-	-	1	-
Pashto	-	1	-	-	Singapore	-	1	1	1
Singalesiska	1	-	-	-	Sri Lanka	-	-	1	1
Okänt	-	2	2	2	Syrien	-	2	2	4
					Thailand	13	32	42	61
					Turkiet	-	2	1	1
					Vietnam	3	-	-	-
					<b>Afrika</b>	<b>10</b>	<b>13</b>	<b>14</b>	<b>16</b>
					Algeriet	-	1	1	1
					Egypten	1	1	1	1
					Gambia	-	1	1	1
					Kenya	-	2	3	4
					Libyen	1	1	1	1
					Marocko	5	3	3	4
					Tanzania	-	1	1	1
					Tunisien	3	3	3	3
					<b>Amerika</b>	<b>50</b>	<b>38</b>	<b>38</b>	<b>41</b>
					Argentina	-	-	-	-
					Brasilien	2	3	6	10
					Chile	1	1	1	1
					Ecuador	1	1	1	-
					Kanada	1	-	-	-
					Kuba	1	3	3	4
					USA	44	28	25	24
					Venezuela	-	2	2	2
					<b>Oceani</b>	<b>4</b>	<b>3</b>	<b>3</b>	<b>3</b>
					Australien	3	3	3	3
					Nya Zeeland	1	-	-	-
					Okänt	2	9	13	16

<sup>1)</sup> Serbien inkluderar f.d. Jugoslavien och f.d. Serbien och Montenegro

## Brändö och Mariehamn har störst andel icke-svenskspråkiga

Det finns relativt stora skillnader mellan kommunerna när det gäller hur stor del av befolkningen som har andra modersmål än svenska och också hur denna grupp är sammansatt. I de flesta landskommuner hade mindre än åtta procent av invånarna annat språk än svenska, varvid mindre än fem procent var finskspråkiga och mindre än tre procent hade annat språk. I kommunerna med en högre andel icke-svenskspråkiga var de finskspråkiga den största gruppen i Brändö, Kökar, Sottunga och Eckerö medan Föglö hade en större andel med andra språk. I Mariehamn utgjorde såväl de finskspråkiga som personerna med andra språk vardera närmare sex procent av befolkningen.

### Andel av invånarna med andra språk än svenska efter kommun 31.12.2007



## Störst andel utländska medborgare i Eckerö

Tabell 10 innehåller förutom uppgifter om kommuninvånarnas språk också fördelningen efter medborgarskap. I många kommuner låg antalet personer med annat språk än svenska och finska nära antalet som har annat medborgarskap än finskt eller svenskt. I alla kommuner översteg andelen finska medborgare 90 procent. I de flesta kommuner var det svenska medborgare som utgjorde majoriteten av de utländska medborgarna, men i Brändö, Föglö, Kumlinge, Saltvik och Sottunga var gruppen som är medborgare i andra länder större och i Mariehamn fanns det lika många medborgare i Sverige som i övriga länder. Eckerö hade den största andelen utländska medborgare totalt, eller tio procent.

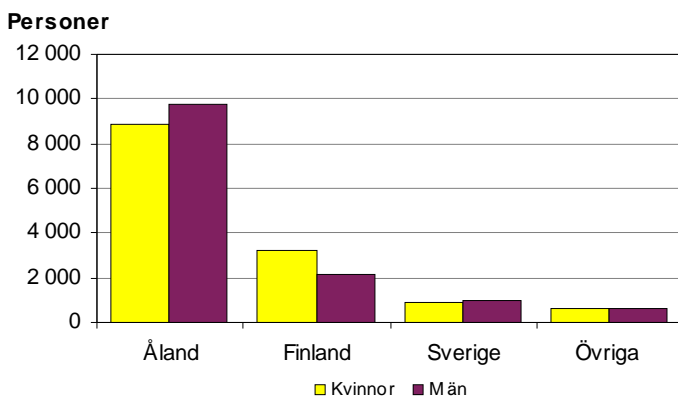
Tabell 10. Kommunernas befolkning efter språk och medborgarskap 31.12.2007

Kommun	Totalt	Språk			Medborgarskap		
		Svenska	Finska	Övriga	Finland	Sverige	Övrigt
<b>Antal</b>							
Brändö	510	439	49	22	478	10	22
Eckerö	923	833	55	35	831	59	33
Finström	2 457	2 309	92	56	2 336	76	45
Föglö	582	529	22	31	531	19	32
Geta	443	410	20	13	416	18	9
Hammarland	1 409	1 349	40	20	1 320	66	23
Jomala	3 774	3 497	173	104	3 564	119	91
Kumlinge	366	340	14	12	348	8	10
Kökar	284	259	24	1	268	15	1
Lemland	1 773	1 662	80	31	1 661	90	22
Lumparland	387	357	22	8	363	20	4
Saltvik	1 731	1 621	67	43	1 642	42	47
Sottunga	116	104	8	4	109	3	4
Sund	1 052	988	42	22	1 006	29	17
Vårdö	444	411	19	14	415	16	13
Mariehamn	10 902	9 656	640	606	9 950	476	476
Landskomm.	16 251	15 108	727	416	15 288	590	373
-Landsbygden	13 949	13 026	591	332	13 139	519	291
-Skärgården	2 302	2 082	136	84	2 149	71	82
<b>Åland</b>	<b>27 153</b>	<b>24 764</b>	<b>1 367</b>	<b>1 022</b>	<b>25 238</b>	<b>1 066</b>	<b>849</b>
<b>Procent</b>							
Brändö	100,0	86,1	9,6	4,3	93,7	2,0	4,3
Eckerö	100,0	90,2	6,0	3,8	90,0	6,4	3,6
Finström	100,0	94,0	3,7	2,3	95,1	3,1	1,8
Föglö	100,0	90,9	3,8	5,3	91,2	3,3	5,5
Geta	100,0	92,6	4,5	2,9	93,9	4,1	2,0
Hammarland	100,0	95,7	2,8	1,4	93,7	4,7	1,6
Jomala	100,0	92,7	4,6	2,8	94,4	3,2	2,4
Kumlinge	100,0	92,9	3,8	3,3	95,1	2,2	2,7
Kökar	100,0	91,2	8,5	0,4	94,4	5,3	0,4
Lemland	100,0	93,7	4,5	1,7	93,7	5,1	1,2
Lumparland	100,0	92,2	5,7	2,1	93,8	5,2	1,0
Saltvik	100,0	93,6	3,9	2,5	94,9	2,4	2,7
Sottunga	100,0	89,7	6,9	3,4	94,0	2,6	3,4
Sund	100,0	93,9	4,0	2,1	95,6	2,8	1,6
Vårdö	100,0	92,6	4,3	3,2	93,5	3,6	2,9
Mariehamn	100,0	88,6	5,9	5,6	91,3	4,4	4,4
Landskomm.	100,0	93,0	4,5	2,6	94,1	3,6	2,3
-Landsbygden	100,0	93,4	4,2	2,4	94,2	3,7	2,1
-Skärgården	100,0	90,4	5,9	3,6	93,4	3,1	3,6
<b>Åland</b>	<b>100,0</b>	<b>91,2</b>	<b>5,0</b>	<b>3,8</b>	<b>92,9</b>	<b>3,9</b>	<b>3,1</b>

## Flera kvinnor än män inflyttade

Tabell 11 visar könsfördelningen efter födelse-land, språk och medborgarskap. Flera kvinnor än män var födda i Finland, medan det fanns en manlig majoritet bland invånare från Europa utom Norden. Totalt bland de inflyttade var 56 procent kvinnor. Kvinnorna var också i majoritet, 59 procent, bland icke-svenskspråkiga. De utgjorde ett flertal bland personer med finska, ryska och thai som modersmål, medan engelsk- och rumänskspråkiga invånare i större utsträckning var män.

### Befolkning efter födelse-land och kön 31.12.2007



Tabell 11. Befolkning efter kön, födelse-land, språk och medborgarskap 31.12.2007

Födelse-land Språk Medborgarskap	Antal			Procentuell för- delning på kön	
	Totalt	Kvinnor	Män	Kvinnor	Män
<b>Invånare totalt</b>	<b>27 153</b>	<b>13 691</b>	<b>13 462</b>	<b>50,4</b>	<b>49,6</b>
<b>Födelse-land</b>					
Åland	18 623	8 895	9 728	47,8	52,2
Finland	5 388	3 244	2 144	60,2	39,8
Sverige	1 871	918	953	49,1	50,9
Övriga Norden	85	40	45	47,1	52,9
Övriga Europa	668	303	365	45,4	54,6
Övriga världen	368	202	166	54,9	45,1
Okänt	150	89	61	59,3	40,7
<b>Språk</b>					
Svenska	24 764	12 293	12 471	49,6	50,4
Finska	1 367	908	459	66,4	33,6
Estniska	102	48	54	47,1	52,9
Lettiska	94	46	48	48,9	51,1
Engelska	88	33	55	37,5	62,5
Rumänska	87	32	55	36,8	63,2
Ryska	84	52	32	61,9	38,1
Thai	68	47	21	69,1	30,9
Tyska	64	33	31	51,6	48,4
Övriga språk	435	199	236	45,7	54,3
<b>Medborgarskap</b>					
Finland	25 238	12 786	12 452	50,7	49,3
Sverige	1 066	505	561	47,4	52,6
Övriga Norden	57	22	35	38,6	61,4
Övriga Europa	557	246	311	44,2	55,8
Övriga världen	219	121	98	55,3	44,7
Okänt	16	11	5	68,8	31,3

## Var femte inflyttad från Finland är finskspråkig

Tabell 12 visar hur invånarnas fördelning på språk och medborgarskap varierar efter födelse land. Av de som är födda i Finland var nästan 80 procent svenskspråkiga och drygt 20 procent finskspråkiga. Av personer födda utom Norden var 14 procent svenskspråkiga, medan 86 procent hade andra språk. Av de sverigefödda var över hälften finska medborgare, men bara en dryg fjärdedel av personerna som är födda utanför Norden.

**Tabell 12. Befolkning efter födelse land, språk och medborgarskap 31.12.2007**

Språk Medborgarskap	Födelse land						
	Totalt	Åland	Finland	Sverige	Övriga Norden	Övriga länder	Okänt
<b>Antal invånare</b>	<b>27 153</b>	<b>18 623</b>	<b>5 388</b>	<b>1 871</b>	<b>85</b>	<b>1 036</b>	<b>150</b>
<b>Språk</b>							
Svenska	24 764	18 440	4 221	1 794	24	145	140
Finska	1 367	131	1 152	75	2	3	4
Övriga	1 022	52	15	2	59	888	6
<b>Medborgarskap</b>							
Finland	25 238	18 442	5 315	1 037	37	272	135
Sverige	1 066	132	65	826	2	27	14
Övr. Norden	57	6	2	2	46	-	1
Övr. länder	792	43	6	6	-	737	-
<b>Procentuell fördelning på språk och medborgarskap</b>							
<b>Språk</b>							
Svenska	91,2	99,0	78,3	95,9	28,2	14,0	93,3
Finska	5,0	0,7	21,4	4,0	2,4	0,3	2,7
Övriga	3,8	0,3	0,3	0,1	69,4	85,7	4,0
<b>Medborgarskap</b>							
Finland	92,9	99,0	98,6	55,4	43,5	26,3	90,0
Sverige	3,9	0,7	1,2	44,1	2,4	2,6	9,3
Övr. Norden	0,2	0,0	0,0	0,1	54,1	-	0,7
Övr. länder	2,9	0,2	0,1	0,3	-	71,1	-

## Över 1 000 personer från utomnordiska länder

Antalet personer som är födda i något utomnordiskt land översteg för första gången 1 000 under 2007 och var vid slutet av året 1 036 stycken. Av dessa var nästan två tredjedelar eller 668 personer födda i något europeiskt land, 234 i Asien, 38 i Afrika och 96 i Amerika. I Oceanien var endast fyra personer födda, varför dessa redovisas sammanslagna med Asien i tabell 13. Därtill kommer att det i kategorin födelse land okänt kan ingå personer som är födda utanför Norden, men tabellen omfattar bara dem för vilket ett icke-nordiskt födelse land klart framgår av befolkningsregistret.

Totalt i denna grupp av inflyttade var könsfördelningen jämn, men bland dem som var födda i Afrika och Europa fanns det flera män, medan kvinnorna var flera bland dem som kom från Amerika och Asien–Oceanien. De flesta personer fanns i åldrarna 20–49 år. Två tredjedelar tillhörde denna ålderskategori, medan en knapp sjättedel, eller 165 personer var under 20 år. Av dem som var födda utanför Norden bodde 58 procent i

Mariehamn, 34 procent på landsbygden och 8 procent i skärgården. De som var födda i Europa utom Norden bodde i skärgården i större utsträckning än de som var födda i andra världsdelar. Totalt hade 14 procent av de födda utom Norden svenska som modersmål och 7 procent engelska, medan 79 procent hade något annat språk. Av dem som var födda i Amerika hade 60 procent svenska som modersmål, medan engelska och spanska stod för omkring 15 procent vardera. Bland de födda i Afrika var arabiska det vanligaste språket, medan thai, kurdiska och persiska var störst hos dem som kom från Asien. Estniska, lettiska och rumänska var de största språken bland dem som var födda i Europa utom Norden. Därefter följde ryska, svenska, tyska och engelska.

Om man ser på civilstånd kan man notera att drygt 40 procent av dem som hade utomnordiskt ursprung var ogifta, knappt 40 procent gifta och tio procent antingen skilda eller änka/änkling. Denna inflyttargrupp skiljer sig alltså inte så mycket från befolkningen som helhet. Det bör påpekas att en del av personerna som är födda utanför Norden kan ha bott relativt länge på Åland, även om en betydande del är relativt nyinflyttade.

**Tabell 13. Befolkning född utanför Norden 31.12.2007 efter ålder, kön, region, medborgarskap, språk och civilstånd**

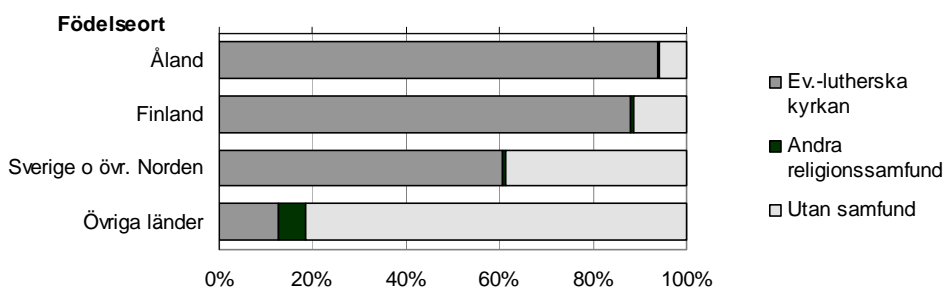
	Födelsevärldsdel									
	Antal					Procent				
	Totalt	Europa	Asien och Oceanien	Afrika	Amerika	Totalt	Europa	Asien och Oceanien	Afrika	Amerika
<b>Totalt</b>	<b>1 036</b>	<b>668</b>	<b>234</b>	<b>38</b>	<b>96</b>	<b>100,0</b>	<b>100,0</b>	<b>100,0</b>	<b>100,0</b>	<b>100,0</b>
<b>Ålder</b>										
0-9	76	60	11	2	3	7,3	9,0	4,7	5,3	3,1
10-19	89	45	30	1	13	8,6	6,7	12,8	2,6	13,5
20-29	247	175	58	2	12	23,8	26,2	24,8	5,3	12,5
30-39	264	177	57	14	16	25,5	26,5	24,4	36,8	16,7
40-49	177	101	48	12	16	17,1	15,1	20,5	31,6	16,7
50-59	102	72	18	6	6	9,8	10,8	7,7	15,8	6,3
60+	81	38	12	1	30	7,8	5,7	5,1	2,6	31,3
<b>Kön</b>										
Kvinnor	505	303	133	12	57	48,7	45,4	56,8	31,6	59,4
Män	531	365	101	26	39	51,3	54,6	43,2	68,4	40,6
<b>Boenderegion</b>										
Mariehamn	600	371	160	26	43	57,9	55,5	68,4	68,4	44,8
Landsbygden	351	219	72	9	51	33,9	32,8	30,8	23,7	53,1
Skärgården	85	78	2	3	2	8,2	11,7	0,9	7,9	2,1
<b>Medborgarskap</b>										
Finland	272	117	73	22	60	26,3	17,5	31,2	57,9	62,5
Sverige	27	13	8	1	5	2,6	1,9	3,4	2,6	5,2
Övrigt	737	538	153	15	31	71,1	80,5	65,4	39,5	32,3
<b>Språk</b>										
Svenska	145	56	23	9	57	14,0	8,4	9,8	23,7	59,4
Engelska	73	51	5	2	15	7,0	7,6	2,1	5,3	15,6
Annat	818	561	206	27	24	79,0	84,0	88,0	71,1	25,0
<b>Civilstånd</b>										
Ogift	434	307	86	6	35	41,9	46,0	36,8	15,8	36,5
Gift	406	230	111	25	40	39,2	34,4	47,4	65,8	41,7
Frånskild	89	55	21	5	8	8,6	8,2	9,0	13,2	8,3
Änka/änkling	26	11	4	-	11	2,5	1,6	1,7	-	11,5



### Sju av åtta hör till kyrkan

År 2007 hörde 23 734 personer till evangelisk-lutherska kyrkan och endast 194 personer till något annat religionssamfund. Det bör noteras att vissa frikyrkoförsamlingar inte är officiella religionssamfund. Den stora invandringen av personer från utomnordiska länder märks inte i någon större utsträckning i ökad diversitet beträffande samfundstillhörighet. Den stora majoriteten av invånarna födda utanför Norden hörde inte till något officiellt religionssamfund och betydligt flera av dem var medlemmar i lutherska kyrkan än i andra församlingar. Dock kan man notera att katolska kyrkan har fördubblat sitt medlemstal på Åland under de senaste tre åren. År 2007 hörde 54 personer till katolska kyrkan och 14 till ortodoxa kyrkan. Jehovas vittnen hade 49 medlemmar och Adventskyrkan 12 enligt befolkningsregistret.

**Befolkning efter religionssamfund och födelseort 31.12.2007, procent**



**Tabell 14. Befolkning efter religionssamfund, kön och ålder 31.12.2007**

Kön Ålder	Antal			Procent			
	Totalt	Ev.- luth. kyrkan	Andra samfund	Utan samfund	Ev.- luth. kyrkan	Andra samfund	Utan samfund
<b>Totalt</b>	<b>27 153</b>	<b>23 734</b>	<b>194</b>	<b>3 225</b>	<b>87,4</b>	<b>0,7</b>	<b>11,9</b>
<b>Kön</b>							
Kvinnor	13 691	12 101	113	1 477	88,4	0,8	10,8
Män	13 462	11 633	81	1 748	86,4	0,6	13,0
<b>Ålder</b>							
-14	4 617	4 075	35	507	88,3	0,8	11,0
15-24	2 987	2 625	9	353	87,9	0,3	11,8
25-34	3 184	2 547	17	620	80,0	0,5	19,5
35-44	3 860	3 300	21	539	85,5	0,5	14,0
45-54	3 872	3 261	35	576	84,2	0,9	14,9
55-64	3 956	3 547	35	374	89,7	0,9	9,5
65-74	2 411	2 202	24	185	91,3	1,0	7,7
75+	2 266	2 177	18	71	96,1	0,8	3,1

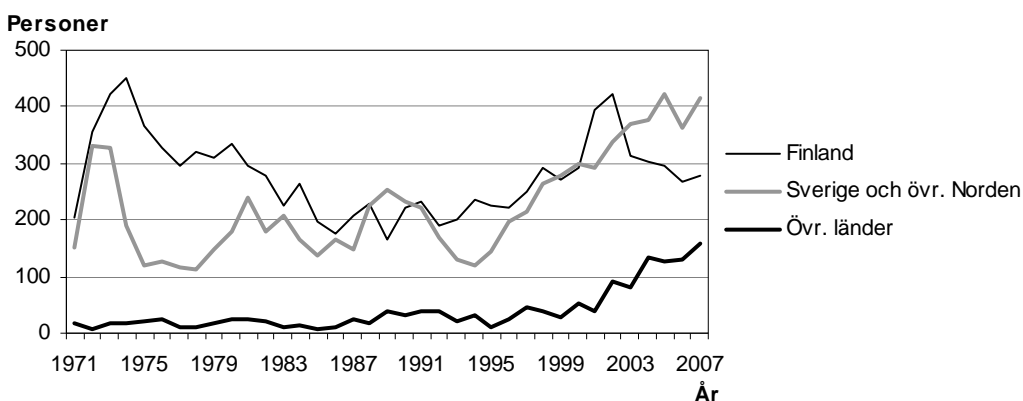
## 4. Befolkningsrörelsen 2007

Ålands befolkning ökade med 230 personer under år 2007, vilket är betydligt mera än 2006 men ungefär på samma nivå som 2005. Det föddes 286 barn eller 9 färre än 2006. Antalet avlidna var 249 vilket innebär en minskning med 8 från föregående år. Detta gjorde att födelseöverskottet blev 37 personer. *Tabell 15* visar befolkningsrörelsen 2007 och möjliggör också jämförelser bakåt, eftersom den innehåller uppgifter även för de enskilda åren 2001–2006 samt årsmedeltal för tioårsperioder 1971–2000. På ÅSUBs hemsida finns en databastabell som visar befolkningsrörelsen för varje enskilt år under perioden 1971–2007.

### Inflyttningen från utomnordiska länder ökade ytterligare

Inflyttningen från Finland ökade med 10 personer jämfört med 2006 samtidigt som inflyttningen från Sverige och övriga Norden ökade med 51 personer. Inflyttningen från övriga länder ökade med 26 personer. Totalt flyttade 850 personer till Åland 2007, vilket är 87 flera än 2006. Diagrammet illustrerar den förändrade struktur som inflyttningen har fått de senaste åren jämfört med tidigare: Inflyttningen från Sverige och övriga Norden har stigit till en nivå på omkring 400 personer årligen och utgör närmare hälften av inflyttningen. Flyttningen från Finland har återgått till en nivå under 300 per år efter toppen i början av 2000-talet, vilket innebär att andelen har sjunkit från hälften till en tredjedel av inflyttningen. Inflyttningen från utomnordiska länder har stigit från några tiotal personer per år till betydligt över 100 årligen och deras andel av inflyttningen är numera inte så långt från en femtedel.

### Bruttoinflyttning 1971-2007



Utflyttningen till Finland och utomnordiska länder ökade 2007, medan flyttningen till Sverige och övriga Norden sjönk jämfört med 2006. Totalt lämnade 673 personer Åland under året, vilket är 2 personer färre än 2006. Flyttningsnettot uppgick till 177 personer. Summan av befolkningsrörelsen blev således 214 personer, men eftersom posten ”korrigerings” uppgick till 16 personer blev den totala förändringen av invånarantalet

230 personer. Se avsnittet ”Beskrivning av statistiken” för förklaring av begreppet ”korrigerig”. Antalet vigslar var oförändrat 116, medan skilsmässorna minskade med 3 och blev 60 stycken.

I tabellens nedre del visas de viktigaste befolkningsrörelseuppgifterna som relationstal, per 1 000 personer av medelfolkmängden. Man kan konstatera att födelsetalet år 2007 liksom de närmast föregående åren var lägre än under 1900-talets sista decennier. Tack vare stort flyttningsöverskott var dock folkökningen 2007, liksom de flesta av 2000-talets år, betydligt högre än på 1990-talet, mera i den storleksordning som rådde på 1970- och 1980-talen.

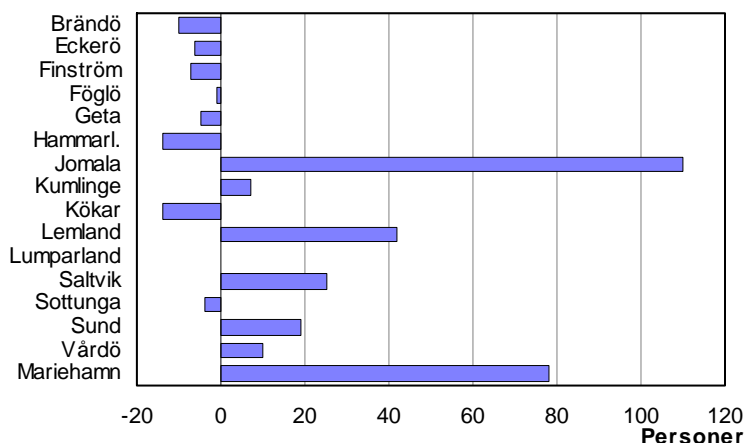
**Tabell 15. Befolkningsrörelsen 1971–2007**

	Årsmedeltal			2001	2002	2003	2004	2005	2006	2007
	1971-1980	1981-1990	1991-2000							
Födda	283	297	305	283	269	262	281	268	295	286
Döda	220	232	260	228	236	268	262	259	257	249
<b>Födelsenetto</b>	<b>63</b>	<b>66</b>	<b>45</b>	<b>55</b>	<b>33</b>	<b>-6</b>	<b>19</b>	<b>9</b>	<b>38</b>	<b>37</b>
<b>Inflyttning från</b>										
Finland	339	226	241	396	424	315	304	295	268	278
Sverige, övr. Norden	181	196	204	294	338	369	376	421	364	415
Övr. länder	16	20	33	38	90	82	133	128	131	157
<b>Totalt</b>	<b>536</b>	<b>442</b>	<b>479</b>	<b>728</b>	<b>852</b>	<b>766</b>	<b>813</b>	<b>844</b>	<b>763</b>	<b>850</b>
<b>Utflyttning till</b>										
Finland	196	159	165	201	245	268	219	238	224	276
Sverige, övr. Norden	201	165	234	327	359	363	397	375	431	370
Övr. länder	5	9	20	30	27	36	24	26	20	27
<b>Totalt</b>	<b>402</b>	<b>333</b>	<b>420</b>	<b>558</b>	<b>631</b>	<b>667</b>	<b>640</b>	<b>639</b>	<b>675</b>	<b>673</b>
<b>Flyttningsnetto</b>										
Finland	144	67	76	195	179	47	85	57	44	2
Sverige, övr. Norden	-21	31	-30	-33	-21	6	-21	46	-67	45
Övr. länder	12	11	13	8	63	46	109	102	111	130
<b>Totalt</b>	<b>135</b>	<b>108</b>	<b>59</b>	<b>170</b>	<b>221</b>	<b>99</b>	<b>173</b>	<b>205</b>	<b>88</b>	<b>177</b>
<b>Folkökning</b>	<b>198</b>	<b>174</b>	<b>105</b>	<b>225</b>	<b>254</b>	<b>93</b>	<b>192</b>	<b>214</b>	<b>126</b>	<b>214</b>
Korrigerig	14	8	13	7	-5	-3	-9	22	31	16
<b>Hela förändr.</b>	<b>212</b>	<b>182</b>	<b>118</b>	<b>232</b>	<b>249</b>	<b>90</b>	<b>183</b>	<b>236</b>	<b>157</b>	<b>230</b>
Vigslar	103	106	110	99	90	110	136	112	116	116
Skilsmässor	32	34	43	57	65	55	53	41	63	60
<b>Per 1 000 personer av medelfolkmängden</b>										
Födda	12,8	12,6	12,1	10,9	10,3	10,0	10,6	10,1	11,0	10,6
Döda	10,0	9,8	10,3	8,8	9,0	10,2	9,9	9,7	9,6	9,2
<b>Födelsenetto</b>	<b>2,9</b>	<b>2,8</b>	<b>1,8</b>	<b>2,1</b>	<b>1,3</b>	<b>-0,2</b>	<b>0,7</b>	<b>0,3</b>	<b>1,4</b>	<b>1,4</b>
Inflyttning totalt	24,3	18,7	19,0	28,1	32,6	29,1	30,8	31,7	28,4	31,4
Utflyttning totalt	18,2	14,1	16,6	21,6	24,1	25,4	24,2	24,0	25,1	24,9
<b>Flyttningsnetto</b>	<b>6,1</b>	<b>4,6</b>	<b>2,3</b>	<b>6,6</b>	<b>8,5</b>	<b>3,8</b>	<b>6,5</b>	<b>7,7</b>	<b>3,3</b>	<b>6,5</b>
<b>Folkökning</b>	<b>9,0</b>	<b>7,4</b>	<b>4,1</b>	<b>8,7</b>	<b>9,7</b>	<b>3,5</b>	<b>7,3</b>	<b>8,0</b>	<b>4,7</b>	<b>7,9</b>
Vigslar	4,7	4,5	4,4	3,8	3,4	4,2	5,1	4,2	4,3	4,3
Skilsmässor	1,4	1,4	1,7	2,2	2,5	2,1	2,0	1,5	2,3	2,2

## Den största befolkningsökningen i Jomala och Mariehamn

Om man ser på befolkningsrörelsen på kommunnivå kan man konstatera att befolkningstillväxten 2007 i huvudsak ägde rum i Jomala och Mariehamn. I diagrammet ser man att också tre andra landsbygdskommuner och två skärgårdskommuner visade plus.

### Befolkningsförändringen efter kommun 2007



Tabell 16 visar befolkningsrörelsen i kommunerna 2007 mera i detalj. Av kommunerna hade sex födelseunderskott och likaså sex stycken flyttningsunderskott. Totalt minskade folkmängden i åtta kommuner, ökade i sju och var oförändrad i en kommun. Befolkningen ökade på landsbygden och i Mariehamn, men minskade i skärgården. Landsbygden och staden hade både födelse- och flyttningsöverskott. Skärgården hade ett mindre flyttningsöverskott, men det kunde inte väga upp födelseunderskottet. Man kan också notera att nästan 1 900 personer flyttade inom sin hemkommun, varav nästan 70 procent i Mariehamn.

Om man ser till de relativa befolkningsrörelsetalen, kan man notera att Lumparland och Sund hade det största antalet födda per 1 000 invånare och att Sund också uppvisade det största relativa födelseöverskottet, eftersom antalet avlidna i förhållande till folkmängden var lågt. Jomala och Vårdö hade det största flyttningsöverskottet i förhållande till folkmängden och Jomala låg också i topp när det gäller den relativa befolkningstillväxten totalt.

Tabell 16. Befolkningsrörelsen i kommunerna 2007

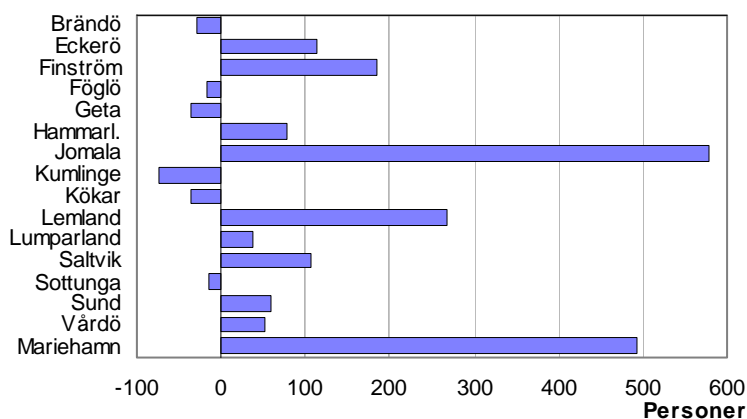
Kommun	Föd.-		Inflytt- ning	Utflytt- ning	Flytt- netto	Folk- ökn.	Korri- gering	Hela förändr.	Flyttning		Vig- slar	Skils- mässor
	Födda	Döda							netto	inom kommun		
<b>Antal</b>												
Brändö	2	10	-8	28	28	-	-8	-2	-10	7	5	1
Eckerö	11	8	3	53	63	-10	-7	1	-6	37	4	3
Finström	32	20	12	155	176	-21	-9	2	-7	117	11	6
Föglö	2	6	-4	31	28	3	-1	-	-1	22	2	-
Geta	2	4	-2	26	29	-3	-5	-	-5	10	2	-
Hammarl.	16	13	3	80	99	-19	-16	2	-14	79	10	2
Jomala	44	30	14	336	239	97	111	-1	110	122	18	5
Kumlinge	3	2	1	13	7	6	7	-	7	-	-	1
Kökar	2	8	-6	20	28	-8	-14	-	-14	3	2	1
Lemland	15	13	2	131	94	37	39	3	42	53	7	1
Lumparland	7	-	7	26	32	-6	1	-1	-	28	-	1
Saltvik	20	13	7	108	91	17	24	1	25	66	9	5
Sottunga	-	4	-4	8	8	-	-4	-	-4	-	-	-
Sund	17	4	13	60	54	6	19	-	19	42	3	2
Vårdö	4	6	-2	22	12	10	8	2	10	8	-	-
Mariehamn	109	108	1	884	816	68	69	9	78	1 296	43	32
Landskomm.	177	141	36	1 097	988	109	145	7	152	594	73	28
-Landsbygden	164	105	59	975	877	98	157	7	164	554	64	25
-Skärgården	13	36	-23	122	111	11	-12	-	-12	40	9	3
<b>Åland</b>	<b>286</b>	<b>249</b>	<b>37</b>	<b>1 981</b>	<b>1 804</b>	<b>177</b>	<b>214</b>	<b>16</b>	<b>230</b>	<b>1 890</b>	<b>116</b>	<b>60</b>
<b>Per 1 000 personer av medelfolkmängden</b>												
Brändö	3,9	19,4	-15,5	54,4	54,4	-	-15,5	-3,9	-19,4	13,6	9,7	1,9
Eckerö	11,9	8,6	3,2	57,2	68,0	-10,8	-7,6	1,1	-6,5	40,0	4,3	3,2
Finström	13,0	8,1	4,9	63,0	71,5	-8,5	-3,7	0,8	-2,8	47,6	4,5	2,4
Föglö	3,4	10,3	-6,9	53,2	48,1	5,2	-1,7	-	-1,7	37,8	3,4	-
Geta	4,5	9,0	-4,5	58,4	65,1	-6,7	-11,2	-	-11,2	22,4	4,5	-
Hammarland	11,3	9,2	2,1	56,5	69,9	-13,4	-11,3	1,4	-9,9	55,8	7,1	1,4
Jomala	11,8	8,1	3,8	90,3	64,3	26,1	29,8	-0,3	29,6	32,8	4,8	1,3
Kumlinge	8,3	5,5	2,8	35,9	19,3	16,6	19,3	-	19,3	-	-	2,8
Kökar	6,9	27,5	-20,6	68,7	96,2	-27,5	-48,1	-	-48,1	10,3	6,9	3,4
Lemland	8,6	7,4	1,1	74,8	53,7	21,1	22,3	1,7	24,0	30,3	4,0	0,6
Lumparland	18,1	-	18,1	67,2	82,7	-15,5	2,6	-2,6	-	72,4	-	2,6
Saltvik	11,6	7,6	4,1	62,8	53,0	9,9	14,0	0,6	14,5	38,4	5,2	2,9
Sottunga	-	33,9	-33,9	67,8	67,8	-	-33,9	-	-33,9	-	-	-
Sund	16,3	3,8	12,5	57,6	51,8	5,8	18,2	-	18,2	40,3	2,9	1,9
Vårdö	9,1	13,7	-4,6	50,1	27,3	22,8	18,2	4,6	22,8	18,2	-	-
Mariehamn	10,0	9,9	0,1	81,4	75,1	6,3	6,4	0,8	7,2	119,3	4,0	2,9
Landskomm.	10,9	8,7	2,2	67,8	61,1	6,7	9,0	0,4	9,4	36,7	4,5	1,7
-Landsbygden	11,8	7,6	4,3	70,3	63,2	7,1	11,3	0,5	11,8	40,0	4,6	1,8
-Skärgården	5,6	15,6	-10,0	52,9	48,1	4,8	-5,2	-	-5,2	17,3	3,9	1,3
<b>Åland</b>	<b>10,6</b>	<b>9,2</b>	<b>1,4</b>	<b>73,3</b>	<b>66,7</b>	<b>6,5</b>	<b>7,9</b>	<b>0,6</b>	<b>8,5</b>	<b>69,9</b>	<b>4,3</b>	<b>2,2</b>

Not: Siffrorna för regionerna och hela Åland inkluderar flyttning inom regionerna respektive inom Åland

### De flesta kommuner har haft tillväxt under de senaste tio åren

Befolkningsutvecklingen i de enskilda kommunerna varierar en hel del mellan åren, varför det är av intresse att se på utvecklingen under en längre tid. Under tioårsperioden 1998–2007 har Ålands befolkning ökat med 1 761 personer. Landsbygdens befolkning har vuxit med 1 387 och stadens med 494 personer, medan invånarantalet i skärgården har minskat med 120 personer. Diagrammet nedan som illustrerar de kommunvisa befolkningsförändringarna under tioårsperioden visar betydande likheter med diagrammet på föregående uppslag, d.v.s. de kommuner vilkas folkmängd ökade mest 2007 uppvisar också den största ökningen på decennienivå. Under tioårsperioden är det dock något flera kommuner som har haft befolkningsökning, totalt tio stycken. I Eckerö, Finström, Hammarland och Lumparland har befolkningen vuxit under den senaste tioårsperioden, även om de just 2007 hade minskning eller nolltillväxt.

#### Befolkningsförändringen efter kommun 1998-2007



I tabell 17 ser man att den relativa tillväxten under tioårsperioden, d.v.s. per 1 000 personer, har varit störst i Jomala och Lemland. Den största minskningen har skett i Kumlinge, både i absoluta och relativa tal. Nio kommuner hade ett summerat födelseunderskott för tioårsperioden, varav fem skärgårdskommuner, medan alla kommuner utom fyra hade flyttningsöverskott.

Födelseantalet har varit störst i Hammarland och Lumparland med ett årsmedeltal på 12 födda per 1 000 invånare och lägst i Sottunga med knappt 5. Dödstalet har varit högst i Kumlinge, 19,2 och lägst i Lumparland, 6,1. Följaktligen har födelseöverskottet per 1 000 personer också varit störst i Lumparland. Jomala, Mariehamn och Eckerö har haft den största relativa inflyttningen, men Mariehamn har också haft den största utflyttningen per 1 000 personer. Det största relativa flyttningsöverskottet har Eckerö och Jomala haft, men Lemland och Vårdö kommer inte långt efter.

Om man ser till relationen mellan antal födda och döda, noterar man t.ex. att de födda i Brändö under tioårsperioden är mindre än hälften av antalet avlidna, medan de födda i Lumparland är nästan dubbelt flera än de avlidna.

Tabell 17. Befolkningsrörelsen i kommunerna under en tioårsperiod, 1998–2007

Kommun	Födda	Döda	Föd.- netto	Inflytt- ning	Utflytt- ning	Flytt.- netto	Folk- ökning	Korri- gering	Hela förändr.	Procent	
										Födda/ döda	Inflytt./ utflytt.
<b>Antal</b>											
Brändö	39	84	-45	216	199	17	-28	-	-28	46,4	108,5
Eckerö	79	87	-8	607	498	109	101	12	113	90,8	121,9
Finström	274	207	67	1 449	1 331	118	185	-1	184	132,4	108,9
Föglö	57	89	-32	288	279	9	-23	6	-17	64,0	103,2
Geta	37	64	-27	212	224	-12	-39	2	-37	57,8	94,6
Hammarland	166	130	36	845	810	35	71	6	77	127,7	104,3
Jomala	403	263	140	2 528	2 101	427	567	12	579	153,2	120,3
Kumlinge	26	76	-50	156	189	-33	-83	9	-74	34,2	82,5
Kökar	30	42	-12	165	189	-24	-36	-1	-37	71,4	87,3
Lemland	190	116	74	986	790	196	270	-3	267	163,8	124,8
Lumparland	45	23	22	222	204	18	40	-2	38	195,7	108,8
Saltvik	173	181	-8	978	861	117	109	-3	106	95,6	113,6
Sottunga	6	15	-9	70	77	-7	-16	1	-15	40,0	90,9
Sund	105	115	-10	636	568	68	58	2	60	91,3	112,0
Vårdö	40	39	1	200	151	49	50	1	51	102,6	132,5
Mariehamn	1 130	1 009	121	7 551	7 194	357	478	16	494	112,0	105,0
Landskomm.	1 670	1 531	139	9 558	8 471	1 087	1 226	41	1 267	109,1	112,8
-Landsbygden	1 472	1 186	286	8 463	7 387	1 076	1 362	25	1 387	124,1	114,6
-Skärgården	198	345	-147	1 095	1 084	11	-136	16	-120	57,4	101,0
<b>Åland</b>	<b>2 800</b>	<b>2 540</b>	<b>260</b>	<b>17 109</b>	<b>15 665</b>	<b>1 444</b>	<b>1 704</b>	<b>57</b>	<b>1 761</b>	<b>110,2</b>	<b>109,2</b>
<b>Årsmedeltal per 1 000 personer av medelfolkvärdet</b>											
Brändö	7,6	16,3	-8,7	41,9	38,6	3,3	-5,4	-	-5,4		
Eckerö	9,0	9,9	-0,9	69,4	56,9	12,5	11,5	1,4	12,9		
Finström	11,6	8,8	2,8	61,6	56,6	5,0	7,9	0,0	7,8		
Föglö	9,6	14,9	-5,4	48,3	46,8	1,5	-3,9	1,0	-2,9		
Geta	7,9	13,8	-5,8	45,5	48,1	-2,6	-8,4	0,4	-7,9		
Hammarland	12,1	9,5	2,6	61,6	59,1	2,6	5,2	0,4	5,6		
Jomala	11,7	7,7	4,1	73,6	61,1	12,4	16,5	0,3	16,8		
Kumlinge	6,6	19,2	-12,7	39,5	47,8	-8,4	-21,0	2,3	-18,7		
Kökar	9,9	13,9	-4,0	54,7	62,6	-8,0	-11,9	-0,3	-12,3		
Lemland	11,6	7,1	4,5	60,2	48,2	12,0	16,5	-0,2	16,3		
Lumparland	12,0	6,1	5,9	59,1	54,3	4,8	10,7	-0,5	10,1		
Saltvik	10,2	10,6	-0,5	57,5	50,6	6,9	6,4	-0,2	6,2		
Sottunga	4,7	11,8	-7,1	55,0	60,5	-5,5	-12,6	0,8	-11,8		
Sund	10,3	11,3	-1,0	62,4	55,7	6,7	5,7	0,2	5,9		
Vårdö	9,7	9,4	0,2	48,3	36,5	11,8	12,1	0,2	12,3		
Mariehamn	10,6	9,5	1,1	71,0	67,6	3,4	4,5	0,2	4,6		
Landskomm.	10,7	9,8	0,9	61,3	54,4	7,0	7,9	0,3	8,1		
-Landsbygden	11,1	9,0	2,2	63,9	55,8	8,1	10,3	0,2	10,5		
-Skärgården	8,4	14,7	-6,3	46,6	46,1	0,5	-5,8	0,7	-5,1		
<b>Åland</b>	<b>10,7</b>	<b>9,7</b>	<b>1,0</b>	<b>65,2</b>	<b>59,7</b>	<b>5,5</b>	<b>6,5</b>	<b>0,2</b>	<b>6,7</b>		

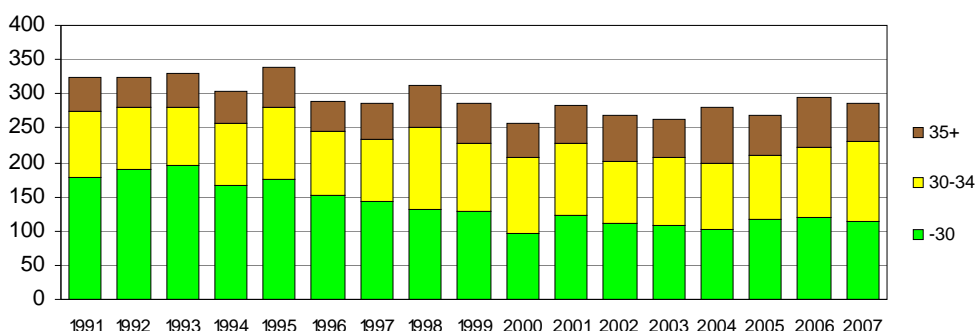
Fotnot: Siffrorna för regionerna och hela Åland inkluderar flyttning inom regionerna respektive inom Åland

### Flest barn föds av mödrar som är 30 år eller äldre

Av de 286 barn som föddes 2007 hade 151, eller 60 procent, en mor som var 30 år eller äldre vid barnets födelse. Mödrarnas fördelning på åldersgrupper har genomgått en betydande förskjutning under perioden 1991–2007. I början av 1990-talet var betydligt mer än hälften av barnen födda av kvinnor som var under 30 år, medan siffran under senare delen av perioden allt mer har börjat gå ner mot 40 procent eller under. Den måttliga minskningen av antalet födda som kan noteras under 2007 beror på att kvinnor i åldrarna 25–29 samt 35–39 år födde färre barn än 2006.

#### Födda efter moderns ålder 1991-2007

Antal födda



Tabell 18 visar antalet födda efter barnets kön, moderns ålder samt moderns civilstånd efter region 2007. Tabell 19 visar samma uppgifter men som tidsserier 1991–2007 för hela Åland. Andelen nyblivna mödrar under 30 år var år 2007 lägre i skärgården än på fasta Åland. Under 2007 var, liksom de flesta år, en majoritet av de födda pojkar. Det föddes 144 pojkar och 142 flickor, vilket är en ovanligt liten skillnad. I Mariehamn och skärgården föddes flera flickor än pojkar.

Av de barn som föddes 2007 hade drygt 40 procent en mor som var gift. Andelen är ungefär densamma som för 2000-talet hittills, men något lägre än 1990-talets nivå.

**Tabell 18. Födda efter region, kön, moderns ålder och moderns civilstånd 2007**

Region	Totalt	Barnens kön		Moderns ålder							Moderns civilstånd	
		Flickor	Pojkar	-19	20-24	25-29	30-34	35-39	40-44	45+	Gift	Ej gift
Mariehamn	109	56	53	-	13	31	46	16	3	-	39	70
Landsbygden	164	77	87	5	18	44	66	20	11	-	72	92
Skärgården	13	9	4	-	-	4	5	4	-	-	7	6
<b>Åland</b>	<b>286</b>	<b>142</b>	<b>144</b>	<b>5</b>	<b>31</b>	<b>79</b>	<b>117</b>	<b>40</b>	<b>14</b>	<b>-</b>	<b>118</b>	<b>168</b>



**Tabell 19. Födda efter kön, år, moderns ålder och moderns civilstånd 1991–2007**

År	Totalt	Barnens kön		Moderns ålder							Moderns civilstånd	
		Flickor	Pojkar	-19	20-24	25-29	30-34	35-39	40-44	45+	Gift	Ej gift
<b>Antal</b>												
<b>1991-2007</b>	<b>4 995</b>	<b>2 425</b>	<b>2 570</b>	<b>75</b>	<b>612</b>	<b>1 666</b>	<b>1 682</b>	<b>797</b>	<b>156</b>	<b>7</b>	<b>2 150</b>	<b>2 845</b>
1991	324	157	167	8	66	104	97	44	5	-	151	173
1992	325	150	175	9	50	132	89	40	5	-	151	174
1993	329	166	163	3	47	146	85	40	7	1	147	182
1994	303	159	144	7	41	119	90	35	11	-	140	163
1995	338	170	168	3	44	128	105	52	6	-	154	184
1996	290	141	149	-	38	115	91	42	4	-	120	170
1997	286	146	140	5	28	109	91	42	11	-	122	164
1998	311	146	165	3	28	101	118	51	9	1	142	169
1999	287	141	146	4	27	98	100	48	9	1	129	158
2000	258	113	145	5	23	69	109	43	8	1	100	158
2001	283	139	144	4	33	86	104	43	13	-	126	157
2002	269	130	139	3	31	78	90	60	7	-	112	157
2003	262	130	132	3	30	74	101	50	4	-	108	154
2004	281	127	154	3	32	66	99	64	17	-	96	185
2005	268	131	137	5	37	74	94	44	12	2	114	154
2006	295	137	158	5	26	88	102	59	14	1	120	175
2007	286	142	144	5	31	79	117	40	14	-	118	168
<b>Procent</b>												
<b>1991-2007</b>	<b>100,0</b>	<b>48,5</b>	<b>51,5</b>	<b>1,5</b>	<b>12,3</b>	<b>33,4</b>	<b>33,7</b>	<b>16,0</b>	<b>3,1</b>	<b>0,1</b>	<b>43,0</b>	<b>57,0</b>
1991	100,0	48,5	51,5	2,5	20,4	32,1	29,9	13,6	1,5	-	46,6	53,4
1992	100,0	46,2	53,8	2,8	15,4	40,6	27,4	12,3	1,5	-	46,5	53,5
1993	100,0	50,5	49,5	0,9	14,3	44,4	25,8	12,2	2,1	0,3	44,7	55,3
1994	100,0	52,5	47,5	2,3	13,5	39,3	29,7	11,6	3,6	-	46,2	53,8
1995	100,0	50,3	49,7	0,9	13,0	37,9	31,1	15,4	1,8	-	45,6	54,4
1996	100,0	48,6	51,4	-	13,1	39,7	31,4	14,5	1,4	-	41,4	58,6
1997	100,0	51,0	49,0	1,7	9,8	38,1	31,8	14,7	3,8	-	42,7	57,3
1998	100,0	46,9	53,1	1,0	9,0	32,5	37,9	16,4	2,9	0,3	45,7	54,3
1999	100,0	49,1	50,9	1,4	9,4	34,1	34,8	16,7	3,1	0,3	44,9	55,1
2000	100,0	43,8	56,2	1,9	8,9	26,7	42,2	16,7	3,1	0,4	38,8	61,2
2001	100,0	49,1	50,9	1,4	11,7	30,4	36,7	15,2	4,6	-	44,5	55,5
2002	100,0	48,3	51,7	1,1	11,5	29,0	33,5	22,3	2,6	-	41,6	58,4
2003	100,0	49,6	50,4	1,1	11,5	28,2	38,5	19,1	1,5	-	41,2	58,8
2004	100,0	45,2	54,8	1,1	11,4	23,5	35,2	22,8	6,0	-	34,2	65,8
2005	100,0	48,9	51,1	1,9	13,8	27,6	35,1	16,4	4,5	0,7	42,5	57,5
2006	100,0	46,4	53,6	1,7	8,8	29,8	34,6	20,0	4,7	0,3	40,7	59,3
2007	100,0	49,7	50,3	1,7	10,8	27,6	40,9	14,0	4,9	-	41,3	58,7

### Fem tvillingpar per år

Tabell 20 visar förutom totalantalet födslar också antalet tvillingfödslar och antalet dödfödda samt barnens ordningsnummer, d.v.s. huruvida de är moderns första barn, andra barn etc. Siffrorna i denna tabell gäller perioden 1991–2006, eftersom siffror för 2007 inte är tillgängliga ännu. Det föds tvillingar på Åland alla år. Under åren 1991–2006 har antalet tvillingfödslar varierat mellan en och nio. I medeltal föds fem tvillingpar per år. Inga trillingar har fötts under perioden. Antalet dödfödda är litet, i genomsnitt ett barn per år. Drygt 40 procent av de barn som föds är sin mors första barn och drygt 35 procent det andra barnet. Över femton procent blir nummer tre i syskonskaran och omkring fem procent har redan tre eller flera syskon när de föds.

Dessa andelar varierar mellan åren, men i stora drag har proportionerna hållit sig under den aktuella perioden. Några enstaka år har antalet andrabarn varit större än de förstfödda.

**Tabell 20. Födslar samt levande födda efter ordningsnummer 1991–2006**

År	Födslar totalt	Tvilling- födslar	Död- födda	Levande födda efter ordningsnummer					
				Totalt	1	2	3	4	5+
<b>1991-2006</b>	<b>4 637</b>	<b>88</b>	<b>16</b>	<b>4 709</b>	<b>1 960</b>	<b>1 697</b>	<b>769</b>	<b>220</b>	<b>63</b>
1991	321	5	2	324	143	106	53	18	4
1992	324	6	5	325	140	114	54	8	9
1993	321	9	1	329	129	117	60	20	3
1994	299	4	-	303	111	118	56	15	3
1995	331	8	1	338	139	115	56	22	6
1996	288	2	-	290	127	108	45	9	1
1997	283	4	1	286	110	115	47	12	2
1998	308	3	-	311	120	118	56	14	3
1999	279	8	-	287	120	101	46	14	6
2000	250	9	1	258	103	98	41	12	4
2001	281	4	2	283	133	97	39	13	1
2002	261	9	1	269	113	92	48	14	2
2003	256	7	1	262	106	90	49	15	2
2004	280	1	-	281	125	95	44	11	6
2005	263	6	1	268	118	102	28	13	7
2006	292	3	-	295	123	111	47	10	4

Tabell 21 visar den relativa fruktsamheten i olika åldersgrupper (se förklaringar i avsnittet Beskrivning av statistiken). Under 2000-talet har fruktsamheten ökat mest i femårsgruppen 30–34 år. I denna åldersgrupp födde 145 av 1 000 kvinnor barn år 2007.

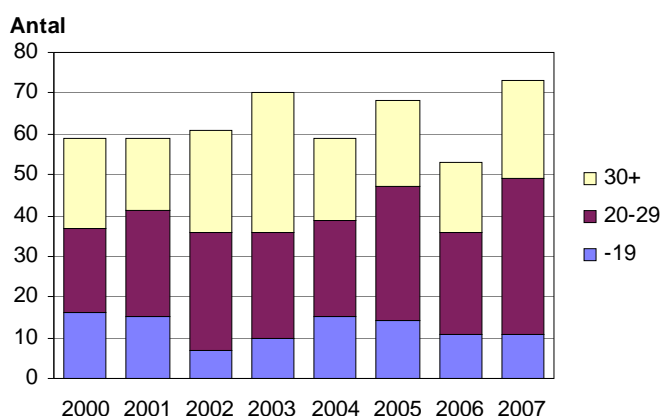
**Tabell 21. Fruktsamhet i olika åldersgrupper 2000–2007**

År	Kvinnans ålder								Summe- rad frukt- samhet	Brutto- reproduk- tionstal	Netto- reproduk- tionstal
	Totalt	15-19	20-24	25-29	30-34	35-39	40-44	45-49			
<b>Antal födda</b>											
2000	<b>258</b>	5	23	69	109	43	8	1	1 539	0,674	0,668
2001	<b>283</b>	4	33	86	104	43	13	-	1 753	0,861	0,857
2002	<b>269</b>	3	31	78	90	60	7	-	1 660	0,802	0,796
2003	<b>262</b>	3	30	74	101	50	4	-	1 640	0,814	0,801
2004	<b>281</b>	3	32	66	99	64	17	-	1 752	0,792	0,787
2005	<b>268</b>	5	37	74	94	44	12	2	1 717	0,839	0,820
2006	<b>295</b>	5	26	88	102	59	14	1	1 867	0,867	0,867
2007	<b>286</b>	5	31	79	117	40	14	-	1 847	0,917	..
<b>Antal födda per 1 000 kvinnor i respektive åldersgrupp</b>											
2000		7,1	35,2	93,4	113,7	47,6	8,6	1,0			
2001		5,6	50,8	120,3	112,0	46,4	13,9	-			
2002		4,2	48,6	107,2	102,0	61,6	7,6	-			
2003		4,1	47,1	99,9	121,6	49,0	4,4	-			
2004		4,0	51,1	90,4	121,9	62,9	18,5	-			
2005		6,4	60,3	101,4	116,3	44,3	12,8	2,1			
2006		6,2	42,5	121,0	127,3	61,0	14,6	1,0			
2007		6,1	51,5	109,5	145,4	43,0	13,9	-			

## Antalet aborter varierar

Drygt en procent av kvinnorna i fruktsam ålder genomgår abort under ett år, eller strax över 10 av 1 000 kvinnor som det uttrycks i *tabell 22*. De 73 aborter som utfördes 2007 gav ett relativt tal på 12,5 per 1 000 kvinnor i åldrarna 15–49 år, vilket var den högsta abortfrekvensen hittills under 2000-talet. Siffrorna visar dock ingen ökande trend utan varierar en hel del mellan åren. År 2006 var antalet aborter 53, eller 9,1 per 1 000 kvinnor, vilket in sin tur var 2000-talets lägsta siffra. Om man ser till åldersgrupper, varierar abortfrekvensen betydligt mellan åren. År 2007 var antalet aborter per 1 000 kvinnor störst i åldrarna 25–29 år, men föregående år var det 20–24-åringarna som låg högst och vissa år har det varit åldersgruppen under 20 år som har haft flest aborter. Sett i relation till antalet födslar ligger antalet aborter vanligen i intervallet 200–250 stycken per 1 000 levande födda.

Antal aborter efter kvinnans ålder 2000-2007



Tabell 22. Aborter efter kvinnans ålder 2000–2007

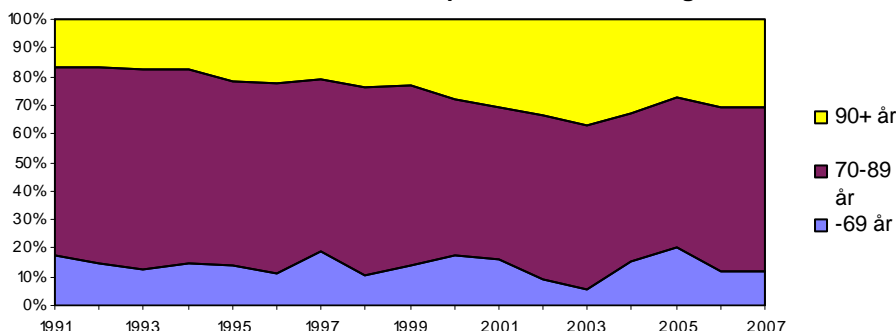
År	Totalt	Kvinnans ålder							Per 1 000 levande födda
		-19	20-24	25-29	30-34	35-39	40-44	45-49	
<b>Antal</b>									
2000	<b>59</b>	16	14	7	11	6	5	-	229
2001	<b>59</b>	15	13	13	6	9	3	-	208
2002	<b>61</b>	7	12	17	14	8	3	-	227
2003	<b>70</b>	10	19	7	14	15	4	1	267
2004	<b>59</b>	15	11	13	6	11	3	-	210
2005	<b>68</b>	14	15	18	5	12	4	-	254
2006	<b>53</b>	11	14	11	7	6	3	1	180
2007	<b>73</b>	11	16	22	11	10	3	-	255
<b>Antal per 1 000 kvinnor i respektive åldersgrupp</b>									
2000	<b>10,0</b> <sup>1)</sup>	22,7 <sup>2)</sup>	21,4	9,5	11,5	6,6	5,4	-	
2001	<b>10,0</b> <sup>1)</sup>	21,2 <sup>2)</sup>	20,0	18,2	6,5	9,7	3,2	-	
2002	<b>10,4</b> <sup>1)</sup>	9,7 <sup>2)</sup>	18,8	23,4	15,9	8,2	3,3	-	
2003	<b>11,9</b> <sup>1)</sup>	13,6 <sup>2)</sup>	29,8	9,4	16,9	14,7	4,4	1,0	
2004	<b>10,1</b> <sup>1)</sup>	19,8 <sup>2)</sup>	17,6	17,8	7,4	10,8	3,3	-	
2005	<b>11,7</b> <sup>1)</sup>	17,9 <sup>2)</sup>	24,4	24,7	6,2	12,1	4,3	-	
2006	<b>9,1</b> <sup>1)</sup>	13,7 <sup>2)</sup>	22,9	15,1	8,7	6,2	3,1	1,0	
2007	<b>12,5</b> <sup>1)</sup>	13,5 <sup>2)</sup>	26,6	30,5	13,7	10,8	3,0	-	

<sup>1)</sup>Uträknat på 15-49 år <sup>2)</sup>Uträknat på 15-19 år

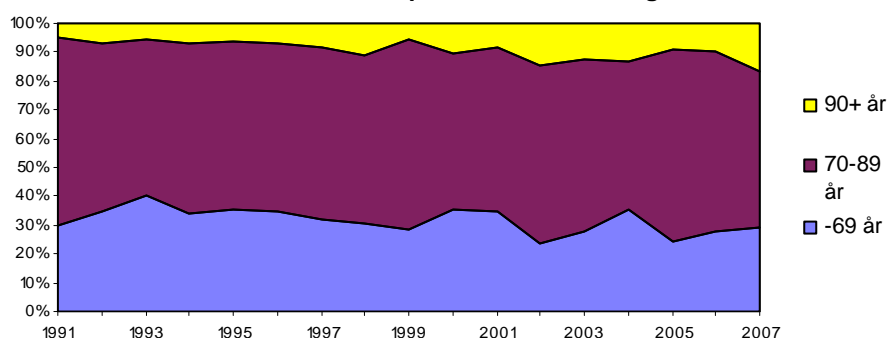
## Nästan var tredje kvinna som dog var 90 år eller äldre

Av de 249 personer som dog år 2007 var 116 kvinnor och 133 män. Skillnaderna i livslängd mellan kvinnor och män framgår tydligt i *tabell 23 och 24* som visar antal avlidna efter ålder och kön, dels regionvis och dels som tidsserier för hela Åland. Över 70 procent av kvinnorna som dog 2007 var 80 år eller äldre och över 30 procent var 90 år eller äldre. Av männen som dog var drygt 50 procent 80 år eller äldre och 16 procent 90 år eller äldre. Diagrammen visar att andelen av de avlidna som var 90 år eller äldre har ökat för både kvinnor och män under perioden 1991–2007.

**Avlidna kvinnor efter ålder 1991-2007, procentuell fördelning**



**Avlidna män efter ålder 1991-2007, procentuell fördelning**



**Tabell 23. Avlidna efter region, ålder och kön 2007**

Kön	Region	Totalt	Ålder											
			0-4	5-14	15-29	30-44	45-59	60-64	65-69	70-74	75-79	80-84	85-89	90+
<b>Antal totalt</b>		<b>249</b>	-	-	2	3	8	18	22	17	26	41	54	58
<b>Kön</b>														
Kvinnor		116	-	-	1	1	3	6	3	5	12	19	30	36
Män		133	-	-	1	2	5	12	19	12	14	22	24	22
<b>Region</b>														
Mariehamn		108	-	-	2	2	3	7	9	5	12	17	25	26
Landsbygden		105	-	-	-	1	5	9	10	8	11	18	19	24
Skärgården		36	-	-	-	-	-	2	3	4	3	6	10	8
<b>Procent totalt</b>		<b>100,0</b>	-	-	<b>0,8</b>	<b>1,2</b>	<b>3,2</b>	<b>7,2</b>	<b>8,8</b>	<b>6,8</b>	<b>10,4</b>	<b>16,5</b>	<b>21,7</b>	<b>23,3</b>
<b>Kön</b>														
Kvinnor		100,0	-	-	0,9	0,9	2,6	5,2	2,6	4,3	10,3	16,4	25,9	31,0
Män		100,0	-	-	0,8	1,5	3,8	9,0	14,3	9,0	10,5	16,5	18,0	16,5
<b>Region</b>														
Mariehamn		100,0	-	-	1,9	1,9	2,8	6,5	8,3	4,6	11,1	15,7	23,1	24,1
Landsbygden		100,0	-	-	-	1,0	4,8	8,6	9,5	7,6	10,5	17,1	18,1	22,9
Skärgården		100,0	-	-	-	-	-	5,6	8,3	11,1	8,3	16,7	27,8	22,2

Av de skärgårdsbor som dog 2007 var 50 procent 85 år eller äldre och 14 procent under 70 år. På landsbygden var motsvarande siffror 41 respektive 24 procent. Ingen person under 20 år dog år 2007 och bara fem personer som var yngre än 50 år.

En mera detaljerad bild av dödligheten efter ålder framgår av en tabell på ÅSUBs hemsida, där antalet avlidna redovisas efter födelseår.

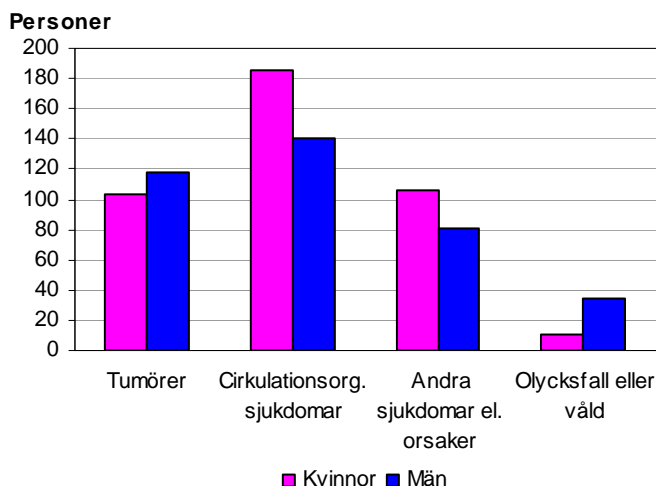
**Tabell 24. Avlidna efter ålder och kön 1991–2007**

År	Totalt						Kvinnor						Män					
	Totalt	-19	20-49	50-69	70-89	90+	Totalt	-19	20-49	50-69	70-89	90+	Totalt	-19	20-49	50-69	70-89	90+
<b>Antal</b>																		
<b>1991-</b>																		
<b>2007</b>	<b>4 356</b>	<b>36</b>	<b>202</b>	<b>750</b>	<b>2 610</b>	<b>758</b>	<b>2 202</b>	<b>12</b>	<b>67</b>	<b>226</b>	<b>1 337</b>	<b>560</b>	<b>2 154</b>	<b>24</b>	<b>135</b>	<b>524</b>	<b>1 273</b>	<b>198</b>
1991	256	4	12	47	167	26	113	2	2	16	74	19	143	2	10	31	93	7
1992	278	-	21	46	177	34	146	-	8	13	100	25	132	-	13	33	77	9
1993	241	1	11	51	150	28	122	-	2	13	86	21	119	1	9	38	64	7
1994	261	-	18	46	166	31	128	-	5	14	87	22	133	-	13	32	79	9
1995	258	6	14	40	160	38	144	2	5	13	93	31	114	4	9	27	67	7
1996	281	3	15	49	174	40	128	1	2	11	85	29	153	2	13	38	89	11
1997	241	2	18	41	145	35	118	-	9	13	71	25	123	2	9	28	74	10
1998	237	1	7	42	146	41	114	-	3	9	75	27	123	1	4	33	71	14
1999	297	2	13	47	191	44	157	1	3	18	99	36	140	1	10	29	92	8
2000	247	2	10	50	135	50	139	1	4	19	76	39	108	1	6	31	59	11
2001	228	2	13	44	125	44	110	-	6	12	58	34	118	2	7	32	67	10
2002	236	2	9	27	140	58	122	1	4	6	70	41	114	1	5	21	70	17
2003	268	4	6	34	156	68	139	1	3	4	79	52	129	3	3	30	77	16
2004	262	3	12	52	135	60	130	1	1	18	67	43	132	2	11	34	68	17
2005	259	4	13	41	152	49	141	2	7	20	74	38	118	2	6	21	78	11
2006	257	-	5	45	153	54	135	-	1	15	77	42	122	-	4	30	76	12
2007	249	-	5	48	138	58	116	-	2	12	66	36	133	-	3	36	72	22
<b>Procent</b>																		
<b>1991-</b>																		
<b>2007</b>	<b>100,0</b>	<b>0,8</b>	<b>4,6</b>	<b>17,2</b>	<b>59,9</b>	<b>17,4</b>	<b>100,0</b>	<b>0,5</b>	<b>3,0</b>	<b>10,3</b>	<b>60,7</b>	<b>25,4</b>	<b>100,0</b>	<b>1,1</b>	<b>6,3</b>	<b>24,3</b>	<b>59,1</b>	<b>9,2</b>
1991	100,0	1,6	4,7	18,4	65,2	10,2	100,0	1,8	1,8	14,2	65,5	16,8	100,0	1,4	7,0	21,7	65,0	4,9
1992	100,0	-	7,6	16,5	63,7	12,2	100,0	-	5,5	8,9	68,5	17,1	100,0	-	9,8	25,0	58,3	6,8
1993	100,0	0,4	4,6	21,2	62,2	11,6	100,0	-	1,6	10,7	70,5	17,2	100,0	0,8	7,6	31,9	53,8	5,9
1994	100,0	-	6,9	17,6	63,6	11,9	100,0	-	3,9	10,9	68,0	17,2	100,0	-	9,8	24,1	59,4	6,8
1995	100,0	2,3	5,4	15,5	62,0	14,7	100,0	1,4	3,5	9,0	64,6	21,5	100,0	3,5	7,9	23,7	58,8	6,1
1996	100,0	1,1	5,3	17,4	61,9	14,2	100,0	0,8	1,6	8,6	66,4	22,7	100,0	1,3	8,5	24,8	58,2	7,2
1997	100,0	0,8	7,5	17,0	60,2	14,5	100,0	-	7,6	11,0	60,2	21,2	100,0	1,6	7,3	22,8	60,2	8,1
1998	100,0	0,4	3,0	17,7	61,6	17,3	100,0	-	2,6	7,9	65,8	23,7	100,0	0,8	3,3	26,8	57,7	11,4
1999	100,0	0,7	4,4	15,8	64,3	14,8	100,0	0,6	1,9	11,5	63,1	22,9	100,0	0,7	7,1	20,7	65,7	5,7
2000	100,0	0,8	4,0	20,2	54,7	20,2	100,0	0,7	2,9	13,7	54,7	28,1	100,0	0,9	5,6	28,7	54,6	10,2
2001	100,0	0,9	5,7	19,3	54,8	19,3	100,0	-	5,5	10,9	52,7	30,9	100,0	1,7	5,9	27,1	56,8	8,5
2002	100,0	0,8	3,8	11,4	59,3	24,6	100,0	0,8	3,3	4,9	57,4	33,6	100,0	0,9	4,4	18,4	61,4	14,9
2003	100,0	1,5	2,2	12,7	58,2	25,4	100,0	0,7	2,2	2,9	56,8	37,4	100,0	2,3	2,3	23,3	59,7	12,4
2004	100,0	1,1	4,6	19,8	51,5	22,9	100,0	0,8	0,8	13,8	51,5	33,1	100,0	1,5	8,3	25,8	51,5	12,9
2005	100,0	1,5	5,0	15,8	58,7	18,9	100,0	1,4	5,0	14,2	52,5	27,0	100,0	1,7	5,1	17,8	66,1	9,3
2006	100,0	-	1,9	17,5	59,5	21,0	100,0	-	0,7	11,1	57,0	31,1	100,0	-	3,3	24,6	62,3	9,8
2007	100,0	-	2,0	19,3	55,4	23,3	100,0	-	1,7	10,3	56,9	31,0	100,0	-	2,3	27,1	54,1	16,5

## Olycksfall och våld vanligare dödsorsak bland män än bland kvinnor

Också när det gäller dödsorsakerna framträder vissa tydliga skillnader mellan könen, vilket framgår av diagrammet nedan samt av *tabell 25*, där dödsorsakerna för 2004–2006 visas, både efter antal personer och som relationstal per 100 000 personer. Uppgifterna om dödsorsaker 2007 är inte klara.

### Dödsorsaker 2004-2006 efter kön



Cirkulationsorganens sjukdomar är en vanligare dödsorsak för kvinnor, medan tumörer är vanligare bland män än bland kvinnor. Sjukdomar i cirkulationsorganen är dock vanligare än tumörer också hos män. Olycksfall och våld orsakade flera dödsfall bland män än bland kvinnor, liksom även självmord som ingår i denna huvudgrupp.

Under perioden 2004–2006 var olycksfall och våld den vanligaste dödsorsaken totalt sett i åldersgruppen 25–44 år, tumörer i åldersgrupperna 45–74 år och cirkulationsorganens sjukdomar i åldrarna 75 år och över.

Cirkulationsorganens sjukdomar och tumörer står tillsammans för över två tredjedelar av dödsfallen. Andra sjukdomar som inte är obetydliga som dödsorsaker är sjukdomar i andnings- och matsmältningsorganen, sjukdomar i nervsystemet samt mentala rubbningar. Infektionssjukdomar är i dag en ovanlig dödsorsak. De orsakar endast några få dödsfall per år.

**Tabell 25. Dödsorsaker efter kön och ålder 2004–2006**

Dödsorsaker	Totalt			Kvinnor			Män		
	2004	2005	2006	2004	2005	2006	2004	2005	2006
<b>Antal personer</b>									
<b>Totalt</b>	<b>265</b>	<b>256</b>	<b>257</b>	<b>132</b>	<b>138</b>	<b>134</b>	<b>133</b>	<b>118</b>	<b>123</b>
Infektionssjukd., parasitära sjukd.	3	4	2	3	1	1	-	3	1
Tumörer	69	82	70	27	38	38	42	44	32
Endokrina systemets sjukd.	5	2	2	2	1	1	3	1	1
Mentala rubbningar	11	16	9	6	12	8	5	4	1
Nervsystemets och sinnesorg:s sjukd.	12	20	14	6	12	9	6	8	5
Cirkulationsorg. sjukd.	126	83	116	72	52	61	54	31	55
-därav hjärtsjukdomar	78	62	66	43	34	28	35	28	38
Andningsorganens sjukd.	9	21	9	3	12	1	6	9	8
-därav lunginflammation	2	6	4	1	5	1	1	1	3
Matsmältningsorg. sjukd.	4	15	6	4	5	5	-	10	1
Urogenitalorg. sjukd.	1	3	5	1	3	2	-	-	3
Medfödda missbildningar, m.m.	2	-	-	1	-	-	1	-	-
Olycksfall eller yttre våld	19	8	18	3	1	6	16	7	12
-därav självmord	6	2	4	-	1	2	6	1	2
Övrigt	4	2	6	4	1	2	-	1	4
<b>Per 100 000 personer av medelfolkmängden</b>									
<b>Totalt</b>	<b>1 008</b>	<b>968</b>	<b>964</b>	<b>988</b>	<b>1 029</b>	<b>994</b>	<b>1 027</b>	<b>906</b>	<b>934</b>
Infektionssjukd., parasitära sjukd.	11	15	7	22	7	7	-	23	8
Tumörer	261	308	261	201	282	281	322	334	241
Endokrina systemets sjukd.	19	8	7	15	7	7	23	8	8
Mentala rubbningar	42	60	34	45	89	59	38	30	8
Nervsystemets och sinnesorg:s sjukd.	45	75	52	45	89	66	46	61	38
Cirkulationsorg. sjukd.	477	311	432	537	386	450	414	235	414
-därav hjärtsjukdomar	295	233	246	321	252	207	269	213	286
Andningsorganens sjukd.	34	79	34	22	89	7	46	68	60
-därav lunginflammation	8	23	15	7	37	7	8	8	23
Matsmältningsorg. sjukd.	15	56	22	30	37	37	-	76	8
Urogenitalorg. sjukd.	4	11	19	7	22	15	-	-	23
Medfödda missbildningar, m.m.	8	-	-	7	-	-	8	-	-
Olycksfall eller yttre våld	72	30	67	22	7	44	123	53	90
-därav självmord	23	8	15	-	7	15	46	8	15
Övrigt	15	8	22	30	7	15	-	8	30
<b>Summerade uppgifter för 2004-2006 efter ålder</b>									
		Ålder							
	<b>Summa</b>	0-14	15-24	25-44	45-64	65-74	75-84	85+	
Antal personer totalt	<b>778</b>	6	2	16	99	124	214	317	
Tumörer	<b>221</b>	1	-	3	55	50	58	54	
Nervsystemets och sinnesorg:s sjukd.	<b>46</b>	-	-	1	2	4	17	22	
Cirkulationsorg. sjukd.	<b>325</b>	1	-	1	19	37	87	180	
-därav hjärtsjukdomar	<b>211</b>	1	-	1	14	32	54	109	
Andningsorganens sjukd.	<b>39</b>	-	-	-	5	10	11	13	
Olycksfall eller yttre våld	<b>45</b>	3	2	9	10	10	6	5	
-därav självmord	<b>12</b>	-	1	2	4	3	1	1	
Övrigt	<b>102</b>	1	-	2	8	13	35	43	

### Inflyttning från 31 länder

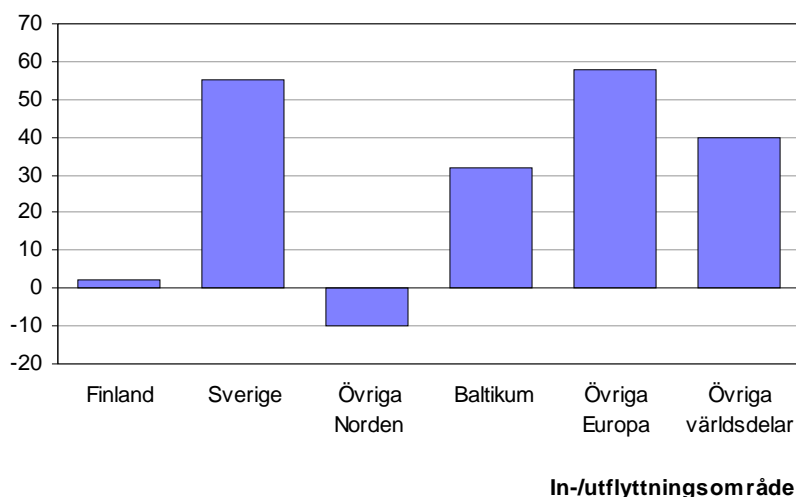
De 850 personer som flyttade till Åland 2007 kom från 31 olika länder varav 11 utomeuropeiska. Därtill kommer en person för vilken flyttningslandet inte framgår. Förutom från Finland och Sverige, varifrån 278 respektive 405 personer flyttade, kom det flest inflyttare från Rumänien (36), Lettland (28) och Thailand (19). Av inflyttningen från Europa utom Norden kom 26 personer från de gamla EU-länderna, 80 från de länder som blev EU-medlemmar 2004 och 2007 samt 6 från andra östeuropeiska länder. Detta framgår av *tabell 26* som visar in- och utflyttning i förhållande till enskilda länder. Utflyttningen som totalt var 673 personer gick till 14 olika länder, varav endast 4 utomeuropeiska. Nästan 82 procent av inflyttningen kom från nordiska länder, 13 procent från övriga Europa och 5 procent från andra världsdelar. Av utflyttningen gick 96 procent till Norden, 3 procent till övriga Europa och under 1 procent till icke-europeiska länder.

### Sverige och Rumänien gav det största flyttningsöverskottet

Totalt gav flyttningsrörelsen ett överskott på 177 personer. Åland hade ett överskott i flyttningsrörelsen i förhållande till 28 olika länder, men i de flesta fall var överskottet bara en eller några få personer. Det största överskottet från ett enskilt land kom i förhållande till Sverige (55 personer). Såväl i förhållande till Baltikum som till resten av Europa utanför Norden fick Åland ett flyttningsöverskott. Också det sammanlagda resultatet för flyttningen till och från andra världsdelar blev positivt. Av de utomnordiska länderna var det Rumänien, Lettland och Thailand som gav det största överskottet, eftersom utflyttningen dit var obetydlig. Ett mindre underskott noteras i förhållande till övriga Norden, främst beroende på utflyttning till Norge. Flyttningen mellan Åland och Finland som vanligen ger Åland ett överskott, visade år 2007 nästan ett nollresultat, plus två personer.

#### Flyttningsnetto efter område 2007

Personer





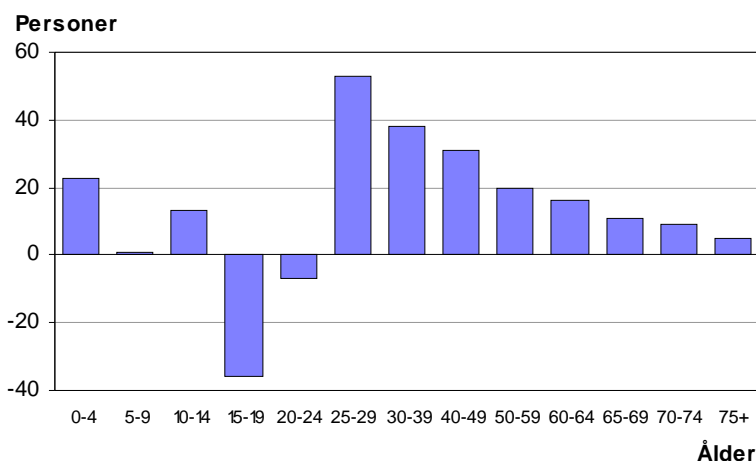
Tabell 26. In- och utflyttning efter flyttningsland 2007

Land	Inflyttning	Utflyttning	Netto	Procent av	
				Inflyttningen	Utflyttningen
<b>Totalt</b>	<b>850</b>	<b>673</b>	<b>177</b>	<b>100,0</b>	<b>100,0</b>
<b>Norden</b>	<b>693</b>	<b>646</b>	<b>47</b>	<b>81,5</b>	<b>96,0</b>
Finland	278	276	2	32,7	41,0
Sverige	405	350	55	47,6	52,0
Danmark	2	5	-3	0,2	0,7
Färöarna	-	-	-	-	-
Grönland	-	-	-	-	-
Island	-	-	-	-	-
Norge	8	15	-7	0,9	2,2
<b>Övriga Europa</b>	<b>112</b>	<b>22</b>	<b>90</b>	<b>13,2</b>	<b>3,3</b>
Bosnien-Hercegovina	1	-	1	0,1	-
Bulgarien	1	-	1	0,1	-
Estland	11	2	9	1,3	0,3
Frankrike	1	-	1	0,1	-
Irland	1	-	1	0,1	-
Lettland	28	5	23	3,3	0,7
Luxemburg	1	-	1	0,1	-
Nederländerna	3	-	3	0,4	-
Polen	4	-	4	0,5	-
Rumänien	36	-	36	4,2	-
Ryssland	2	-	2	0,2	-
Schweiz	-	1	-1	-	0,1
Serbien	2	-	2	0,2	-
Spanien	6	2	4	0,7	0,3
Storbritannien	5	9	-4	0,6	1,3
Tyskland	9	3	6	1,1	0,4
Ukraina	1	-	1	0,1	-
<b>Asien</b>	<b>30</b>	<b>1</b>	<b>29</b>	<b>3,5</b>	<b>0,1</b>
Filippinerna	6	-	6	0,7	-
Irak	1	-	1	0,1	-
Israel	-	1	-1	-	0,1
Kina	2	-	2	0,2	-
Libanon	1	-	1	0,1	-
Syrien	1	-	1	0,1	-
Thailand	19	-	19	2,2	-
<b>Afrika</b>	<b>1</b>	<b>-</b>	<b>1</b>	<b>0,1</b>	<b>-</b>
Kenya	1	-	1	0,1	-
<b>Amerika</b>	<b>13</b>	<b>2</b>	<b>11</b>	<b>1,5</b>	<b>0,3</b>
Brasilien	6	-	6	0,7	-
Ecuador	1	-	1	0,1	-
Kuba	1	-	1	0,1	-
USA	5	2	3	0,6	0,3
<b>Oceanien</b>	<b>-</b>	<b>2</b>	<b>-2</b>	<b>-</b>	<b>0,3</b>
Australien	-	1	-1	-	0,1
Nya Zeeland	-	1	-1	-	0,1
Okänt	1	-	1	0,1	-
<b>EU</b>	<b>791</b>	<b>652</b>	<b>139</b>	<b>93,1</b>	<b>96,9</b>

## Flyttningsöverskott i de flesta åldersgrupper

Flyttningsmönstren ser olika ut i olika åldersgrupper. I diagrammet ser man att flyttningen år 2007 gav Åland ett nettotillskott av barn under 15 år, medan antalet ungdomar i åldrarna 15–24 år minskade p.g.a. större utflyttning än inflyttning. I åldrarna 25–49 år gav flyttningen betydande överskott, men också de äldre årsklasserna fick ett tillskott från flyttningsrörelsen.

### Nettoflyttning efter ålder 2007



Tabell 27 visar Ålands externa flyttning efter ålder mera i detalj. Såväl in- som utflyttningen var störst i femårsgruppen 20–24 år. Över två tredjedelar av inflyttarna var 20–49 år. Utflyttningens tyngdpunkt låg något lägre åldersmässigt. Tre fjärdedelar av utflyttarna fanns i åldrarna 15–39 år. I åldersgruppen 15–19 år gav flyttningen ett underskott på 36 personer och bland 20–24-åringarna ett minus på 7 personer. I de övriga åldersklasserna medförde flyttningen ett befolkningstillskott. Att man skriver sig på studieorten är troligen en viktig orsak till den livliga flyttningsrörelsen bland unga.

Flyttningsrörelsen i förhållande till Finland gav ett underskott av barn och ett överskott av personer som var 50 år eller äldre. För 15–49-åringarna var in- och utflyttningen lika stor, men med lite olika resultat i olika åldrar. Sverigeflyttningen gav ett stort underskott i åldrarna 15–24 år men överskott i alla andra åldersgrupper. Flyttningen till och från icke-nordiska länder gav överskott i alla åldersgrupper.

I en tabell på ÅSUBs hemsida visas flyttningen efter födelseår och också antalet avlidna, varför det ur den går att få en helhetsbild av befolkningsrörelsen i varje enskild årsklass.

Tabell 27. In- och utflyttning efter ålder och flyttningsland 2007

Åldersgrupp	Flyttning från/till					Procent av totala flyttningen
	Totalt	Finland	Sverige	Övriga Norden	Övriga länder	
<b>Inflyttning</b>						
<b>Totalt</b>	<b>850</b>	<b>278</b>	<b>405</b>	<b>10</b>	<b>157</b>	<b>100,0</b>
0-4	57	15	27	2	13	6,7
5-9	27	7	15	-	5	3,2
10-14	22	5	10	-	7	2,6
15-19	58	27	23	-	8	6,8
20-24	189	58	100	3	28	22,2
25-29	172	60	76	2	34	20,2
30-39	141	39	66	2	34	16,6
40-49	80	27	35	1	17	9,4
50-59	46	21	20	-	5	5,4
60-64	24	10	11	-	3	2,8
65-69	14	4	9	-	1	1,6
70-74	13	4	8	-	1	1,5
75+	7	1	5	-	1	0,8
0-14	106	27	52	2	25	12,5
15-24	247	85	123	3	36	29,1
25-64	463	157	208	5	93	54,5
65+	34	9	22	-	3	4,0
<b>Utflyttning</b>						
<b>Totalt</b>	<b>673</b>	<b>276</b>	<b>350</b>	<b>20</b>	<b>27</b>	<b>100,0</b>
0-4	34	20	10	3	1	5,1
5-9	26	16	7	2	1	3,9
10-14	9	5	4	-	-	1,3
15-19	94	18	74	2	-	14,0
20-24	196	63	123	5	5	29,1
25-29	119	51	57	4	7	17,7
30-39	103	52	38	4	9	15,3
40-49	49	28	20	-	1	7,3
50-59	26	14	10	-	2	3,9
60-64	8	5	2	-	1	1,2
65-69	3	1	2	-	-	0,4
70-74	4	2	2	-	-	0,6
75+	2	1	1	-	-	0,3
0-14	69	41	21	5	2	10,3
15-24	290	81	197	7	5	43,1
25-64	305	150	127	8	20	45,3
65+	9	4	5	-	-	1,3
<b>Nettoflyttning</b>						
<b>Totalt</b>	<b>177</b>	<b>2</b>	<b>55</b>	<b>-10</b>	<b>130</b>	
0-4	23	-5	17	-1	12	
5-9	1	-9	8	-2	4	
10-14	13	-	6	-	7	
15-19	-36	9	-51	-2	8	
20-24	-7	-5	-23	-2	23	
25-29	53	9	19	-2	27	
30-39	38	-13	28	-2	25	
40-49	31	-1	15	1	16	
50-59	20	7	10	-	3	
60-64	16	5	9	-	2	
65-69	11	3	7	-	1	
70-74	9	2	6	-	1	
75+	5	-	4	-	1	
0-14	37	-14	31	-3	23	
15-24	-43	4	-74	-4	31	
25-64	158	7	81	-3	73	
65+	25	5	17	-	3	

## Utomnordisk inflyttning till de flesta kommuner

Tabellerna och diagrammen på detta och följande uppslag visar mera detaljerade uppgifter om flyttningsrörelsen i kommuner och regioner. *Tabell 28* innehåller uppgifter om den totala flyttningsrörelsen i kommunerna. *Tabell 29* visar den interna åländska flyttningen mellan enskilda kommuner och *tabell 30* flyttningen mellan de åländska regionerna. Flyttningen mellan olika kommuner i samma region är eliminerad i denna tabell.

**Tabell 28. Flyttningsrörelsen i kommunerna 2007**

Kommun	Inflyttning från					Utflyttning till					Nettoflyttning				
	Tot.	Åland	Fin-land	Sve. + övr. Nord.	Övr. värld.	Tot.	Åland	Fin-land	Sve. + övr. Nord.	Övr. värld.	Tot.	Åland	Fin-land	Sve. + övr. Nord.	Övr. värld.
Brändö	28	13	8	2	5	28	15	12	1	-	-	-2	-4	1	5
Eckerö	53	30	3	15	5	63	42	11	9	1	-10	-12	-8	6	4
Finström	155	115	12	17	11	176	131	14	30	1	-21	-16	-2	-13	10
Föglö	31	12	5	10	4	28	15	1	11	1	3	-3	4	-1	3
Geta	26	16	-	9	1	29	20	3	6	-	-3	-4	-3	3	1
Hammarland	80	48	9	20	3	99	71	11	17	-	-19	-23	-2	3	3
Jomala	336	257	21	34	24	239	191	17	26	5	97	66	4	8	19
Kumlinge	13	3	6	3	1	7	2	2	3	-	6	1	4	-	1
Kökar	20	7	6	7	-	28	16	7	5	-	-8	-9	-1	2	-
Lemland	131	94	6	24	7	94	49	13	28	4	37	45	-7	-4	3
Lumparland	26	19	-	6	1	32	24	6	1	1	-6	-5	-6	5	-
Saltvik	108	73	12	12	11	91	75	6	10	-	17	-2	6	2	11
Sottunga	8	3	-	5	-	8	7	-	1	-	-	-4	-	4	-
Sund	60	38	10	10	2	54	32	5	17	-	6	6	5	-7	2
Vårdö	22	6	8	5	3	12	7	3	1	1	10	-1	5	4	2
Mariehamn	884	397	172	236	79	816	434	165	204	13	68	-37	7	32	66
Landskomm.	1 097	734	106	179	78	988	697	111	166	14	109	37	-5	13	64
-Landsbygden	975	690	73	147	65	877	635	86	144	12	98	55	-13	3	53
-Skärgården	122	44	33	32	13	111	62	25	22	2	11	-18	8	10	11
<b>Åland</b>	<b>1 981</b>	<b>1 131</b>	<b>278</b>	<b>415</b>	<b>157</b>	<b>1 804</b>	<b>1 131</b>	<b>276</b>	<b>370</b>	<b>27</b>	<b>177</b>	<b>-</b>	<b>2</b>	<b>45</b>	<b>130</b>

Not: Siffrorna för regionerna och hela Åland innehåller flyttning inom regionerna respektive inom Åland

Under 2007 hade samtliga kommuner inflyttning från övriga Åland samt från Sverige och övriga Norden. Nästan alla kommuner hade inflyttning också från Finland och från icke-nordiska länder.

Flyttningen mellan Mariehamn och utomnordiska länder stod för en ganska liten del av den totala in- och utflyttningen i Mariehamn, men den gav ändå det största överskottet, 66 personer, eftersom utflyttningen var obetydlig. I förhållande till Sverige och övriga Norden fick Mariehamn ett överskott på 32 personer och i förhållande till Finland ett plus på sju personer. Flyttningen mellan Mariehamn och övriga Åland, som var klart störst till volymen, gav staden ett underskott på 37 personer. Mariehamn tog emot inflyttning från alla övriga åländska kommuner samtidigt som det flyttade folk från staden till alla åländska kommuner utom Sottunga.

**Tabell 29. Flyttning mellan kommunerna 2007**

Utflytt- nings- kommun	Inflyttningskommun																			
	Brän- dö	Ecke- rö	Fin- ström	Fög- lö	Geta	Ham- mar- land	Jom- ala	Kum- linge	Kö- kar	Lem- land	Lum- par- land	Salt- vik	Sott- unga	Sund	Vår- dö	Marie- hamn	Lands- komm.	Lands- byg- den	Skär- går- den	Åland
Brändö	-	-	-	-	-	-	-	-	-	-	-	4	-	1	-	10	5	5	-	15
Eckerö	1	-	7	-	1	6	6	-	-	1	-	1	-	-	1	18	24	22	2	42
Finström	1	4	-	-	3	5	25	1	-	4	-	9	-	10	-	69	62	60	2	131
Föglö	-	-	2	-	-	-	1	-	-	-	1	-	-	-	-	11	4	4	-	15
Geta	-	-	4	-	-	-	1	-	-	-	-	3	-	-	-	12	8	8	-	20
Hammarl.	-	1	2	-	1	-	6	-	-	4	1	4	-	4	-	48	23	23	-	71
Jomala	-	5	25	-	-	7	-	-	-	19	-	6	1	-	-	128	63	62	1	191
Kumlinge	-	-	-	-	-	-	1	-	-	-	-	-	-	-	-	1	1	1	-	2
Kökar	-	-	-	-	-	-	-	-	-	1	-	-	1	1	-	13	3	2	1	16
Lemland	-	-	1	-	-	3	4	-	3	-	-	2	1	-	-	35	14	10	4	49
Lumparl.	-	-	3	-	-	3	3	-	-	9	-	-	-	-	-	6	18	18	-	24
Saltvik	-	-	8	4	3	-	16	-	-	1	6	-	-	8	1	28	47	42	5	75
Sottunga	-	-	-	3	-	-	1	-	1	-	-	-	-	-	-	2	5	1	4	7
Sund	-	1	3	-	4	-	4	1	-	3	-	5	-	-	-	11	21	20	1	32
Vårdö	-	-	-	-	-	1	1	-	-	-	-	-	-	-	-	5	2	2	-	7
Marieh.	11	19	60	5	4	23	188	1	3	52	11	39	-	14	4	-	434	410	24	434
Landsk.	2	11	55	7	12	25	69	2	4	42	8	34	3	24	2	397	300	280	20	697
-Landsb.	2	11	53	4	12	24	65	2	3	41	7	30	2	22	2	355	280	265	15	635
-Skärg.	-	-	2	3	-	1	4	-	1	1	1	4	1	2	-	42	20	15	5	62
<b>Åland</b>	<b>13</b>	<b>30</b>	<b>115</b>	<b>12</b>	<b>16</b>	<b>48</b>	<b>257</b>	<b>3</b>	<b>7</b>	<b>94</b>	<b>19</b>	<b>73</b>	<b>3</b>	<b>38</b>	<b>6</b>	<b>397</b>	<b>734</b>	<b>690</b>	<b>44</b>	<b>1 131</b>

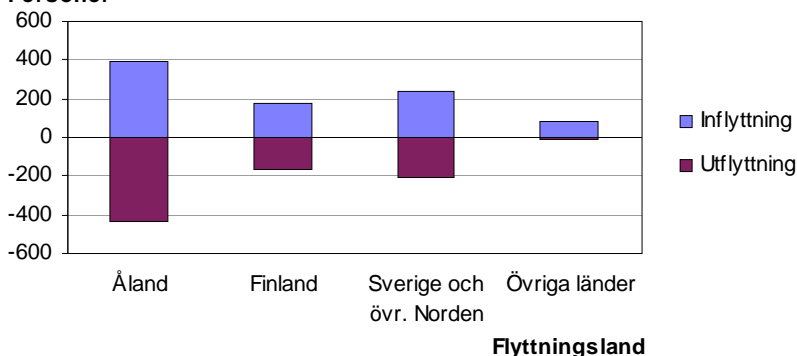
Not: Siffrorna för regionerna och hela Åland innehåller flyttning inom regionerna respektive inom Åland

**Tabell 30. Flyttning mellan regionerna 2007**

Utflyttnings- region	Inflyttningsregion							
	Antal				Procent			
	Marie- hamn	Lands- bygden	Skär- gården	Åland	Marie- hamn	Lands- bygden	Skär- gården	Åland
<b>Antal</b>								
Mariehamn	.	410	24	434	.	94,5	5,5	100,0
Landsbygden	355	.	15	370	95,9	.	4,1	100,0
Skärgården	42	15	.	57	73,7	26,3	.	100,0
Åland	397	425	39	.				
<b>Procent</b>								
Mariehamn	.	96,5	61,5					
Landsbygden	89,4	.	38,5					
Skärgården	10,6	3,5	.					
Åland	100,0	100,0	100,0					

**Flyttningen till och från Mariehamn 2007**

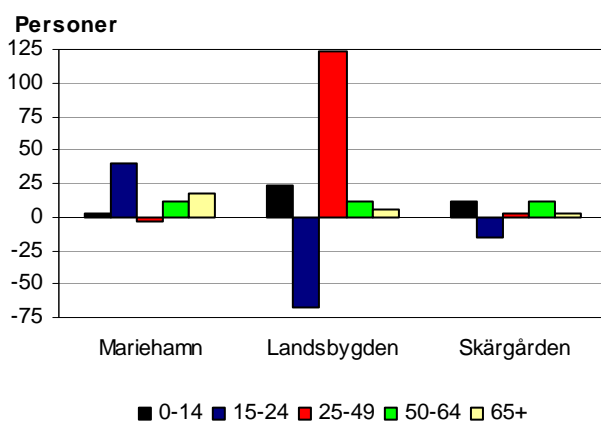
Personer



### Flyttningen gav ökat antal barn i Jomala, Lemland och i skärgården

Om man ser på flyttningsrörelsen efter ålder på kommun- och regionnivå, framkommer intressanta skillnader. Det flyttningsöverskott för barn under 14 år som uppstod för hela Åland 2007 syns också i alla tre regioner, minst dock i Mariehamn. Trots att Åland hade ett betydande flyttningsunderskott i åldrarna 15–24 år, hade Mariehamn ett överskott i dessa åldersgrupper. Det var således landsbygden och skärgården som märkte av flyttningsunderskottet för ungdomar. Det stora flyttningsöverskottet för åldrarna 25–49 år kom nästan helt landsbygden till godo, medan nettot i staden och skärgården blev nästan noll i dessa åldersgrupper. För 50 år fyllda personer blev det ett mindre plus i alla regioner, i Mariehamn med betoning på pensionärer.

#### Nettoflyttning efter region och ålder 2007



Kommunvisa uppgifter om flyttningen efter flyttarnas ålder framgår av *tabell 31*. Jomala och Lemland hade det största överskottet för barn under 15 år. När det gäller ungdomar 15–24 år var det förutom Mariehamn bara Lumparland, Saltvik och Vårdö som fick ett mindre plus i denna kategori. Man bör dock notera skillnaden mellan brutto- och nettoflyttning. Även om de flesta landsbygds- och skärgårdskommuner hade ett flyttningsunderskott för ungdomar så fick de flesta kommuner också ta emot inflyttning i denna åldersgrupp.

Tabell 31. Flyttning efter kommun och ålder 2007

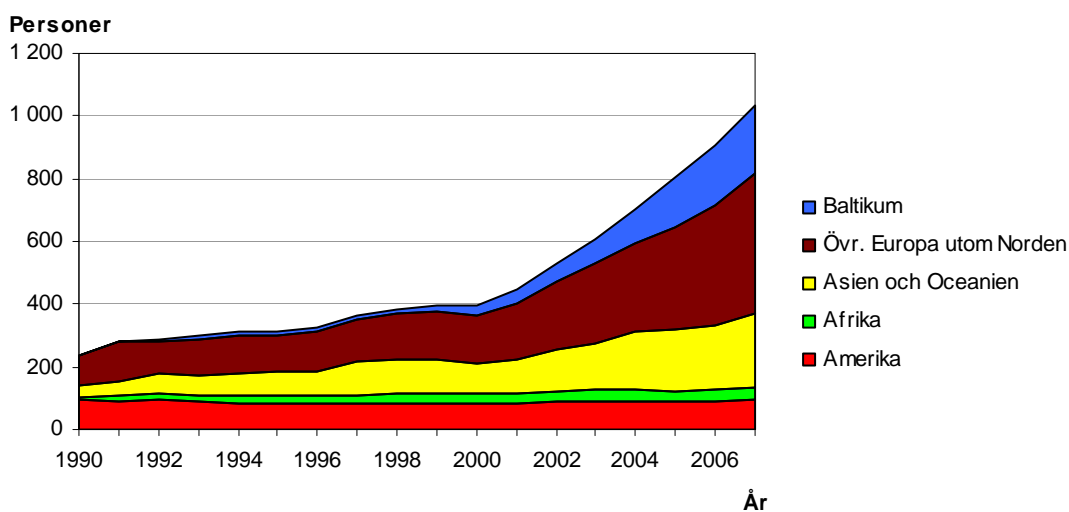
Kommun	Totalt	0-4	5-9	10-14	15-19	20-24	25-29	30-39	40-49	50-59	60-64	65-69	70-74	75+	0-14	15-24	25-64	65+
<b>Inflyttade</b>																		
Brändö	28	2	3	-	2	2	1	3	6	4	3	1	-	1	5	4	17	2
Eckerö	53	4	1	1	3	10	8	5	12	7	1	1	-	-	6	13	33	1
Finström	155	8	3	4	23	21	29	32	14	15	2	1	1	2	15	44	92	4
Föglö	31	2	-	1	2	4	6	1	3	4	5	3	-	-	3	6	19	3
Geta	26	1	-	1	3	7	5	4	2	1	2	-	-	-	2	10	14	-
Hammarland	80	7	2	4	7	13	18	9	7	9	2	1	1	-	13	20	45	2
Jomala	336	35	8	7	28	56	66	82	28	17	3	3	2	1	50	84	196	6
Kumlinge	13	-	-	2	-	-	1	2	2	4	2	-	-	-	2	-	11	-
Kökar	20	6	-	-	1	2	2	5	1	1	1	-	-	1	6	3	10	1
Lemland	131	11	11	8	9	17	13	35	15	2	3	3	1	3	30	26	68	7
Lumparland	26	-	1	3	4	3	-	5	6	2	2	-	-	-	4	7	15	-
Saltvik	108	8	1	3	9	31	18	14	9	8	3	2	2	-	12	40	52	4
Sottunga	8	1	1	-	-	-	-	2	1	2	-	1	-	-	2	-	5	1
Sund	60	6	3	-	6	9	12	9	6	3	3	1	1	1	9	15	33	3
Vårdö	22	1	2	1	1	5	1	2	4	2	2	1	-	-	4	6	11	1
Mariehamn	884	48	20	36	94	194	174	137	86	41	25	9	11	9	104	288	463	29
Landskomm.	1 097	92	36	35	98	180	180	210	116	81	34	18	8	9	163	278	621	35
-Landsbygden	975	80	30	31	92	167	169	195	99	64	21	12	8	7	141	259	548	27
-Skärgården	122	12	6	4	6	13	11	15	17	17	13	6	-	2	22	19	73	8
<b>Åland</b>	<b>1 981</b>	<b>140</b>	<b>56</b>	<b>71</b>	<b>192</b>	<b>374</b>	<b>354</b>	<b>347</b>	<b>202</b>	<b>122</b>	<b>59</b>	<b>27</b>	<b>19</b>	<b>18</b>	<b>267</b>	<b>566</b>	<b>1 084</b>	<b>64</b>
<b>Utflyttade</b>																		
Brändö	28	1	1	-	4	2	3	4	3	5	2	-	-	3	2	6	17	3
Eckerö	63	3	5	3	11	13	7	7	7	5	2	-	-	-	11	24	28	-
Finström	176	13	6	6	33	33	29	24	16	10	3	-	3	-	25	66	82	3
Föglö	28	-	2	1	5	8	4	2	5	-	-	-	-	1	3	13	11	1
Geta	29	2	-	-	9	5	4	1	1	2	5	-	-	-	2	14	13	-
Hammarland	99	7	1	8	15	23	10	16	14	1	3	-	1	-	16	38	44	1
Jomala	239	10	8	14	28	60	37	33	25	15	4	2	1	2	32	88	114	5
Kumlinge	7	-	-	-	1	2	-	-	1	2	1	-	-	-	-	3	4	-
Kökar	28	4	1	-	4	3	2	5	2	4	2	1	-	-	5	7	15	1
Lemland	94	9	2	3	14	17	17	16	8	3	2	3	-	-	14	31	46	3
Lumparland	32	3	1	-	3	2	2	6	5	2	2	3	2	1	4	5	17	6
Saltvik	91	2	2	4	19	19	12	17	5	7	3	1	-	-	8	38	44	1
Sottunga	8	-	-	-	1	-	1	-	3	-	2	-	1	-	-	1	6	1
Sund	54	3	-	2	12	10	9	6	6	2	2	1	-	1	5	22	25	2
Vårdö	12	-	-	1	2	3	2	3	1	-	-	-	-	-	1	5	6	-
Mariehamn	816	60	26	16	67	181	162	169	69	44	10	5	2	5	102	248	454	12
Landskomm.	988	57	29	42	161	200	139	140	102	58	33	11	8	8	128	361	472	27
-Landsbygden	877	52	25	40	144	182	127	126	87	47	26	10	7	4	117	326	413	21
-Skärgården	111	5	4	2	17	18	12	14	15	11	7	1	1	4	11	35	59	6
<b>Åland</b>	<b>1 804</b>	<b>117</b>	<b>55</b>	<b>58</b>	<b>228</b>	<b>381</b>	<b>301</b>	<b>309</b>	<b>171</b>	<b>102</b>	<b>43</b>	<b>16</b>	<b>10</b>	<b>13</b>	<b>230</b>	<b>609</b>	<b>926</b>	<b>39</b>
<b>Nettoflyttning</b>																		
Brändö	-	1	2	-	-2	-	-2	-1	3	-1	1	1	-	-2	3	-2	-	-1
Eckerö	-10	1	-4	-2	-8	-3	1	-2	5	2	-1	1	-	-	-5	-11	5	1
Finström	-21	-5	-3	-2	-10	-12	-	8	-2	5	-1	1	-2	2	-10	-22	10	1
Föglö	3	2	-2	-	-3	-4	2	-1	-2	4	5	3	-	-1	-	-7	8	2
Geta	-3	-1	-	1	-6	2	1	3	1	-1	-3	-	-	-	-	-4	1	-
Hammarland	-19	-	1	-4	-8	-10	8	-7	-7	8	-1	1	-	-	-3	-18	1	1
Jomala	97	25	-	-7	-	-4	29	49	3	2	-1	1	1	-1	18	-4	82	1
Kumlinge	6	-	-	2	-1	-2	1	2	1	2	1	-	-	-	2	-3	7	-
Kökar	-8	2	-1	-	-3	-1	-	-	-1	-3	-1	-1	-	1	1	-4	-5	-
Lemland	37	2	9	5	-5	-	-4	19	7	-1	1	-	1	3	16	-5	22	4
Lumparland	-6	-3	-	3	1	1	-2	-1	1	-	-	-3	-2	-1	-	2	-2	-6
Saltvik	17	6	-1	-1	-10	12	6	-3	4	1	-	1	2	-	4	2	8	3
Sottunga	-	1	1	-	-1	-	-1	2	-2	2	-2	1	-1	-	2	-1	-1	-
Sund	6	3	3	-2	-6	-1	3	3	-	1	1	-	1	-	4	-7	8	1
Vårdö	10	1	2	-	-1	2	-1	-1	3	2	2	1	-	-	3	1	5	1
Mariehamn	68	-12	-6	20	27	13	12	-32	17	-3	15	4	9	4	2	40	9	17
Landskomm.	109	35	7	-7	-63	-20	41	70	14	23	1	7	-	1	35	-83	149	8
-Landsbygden	98	28	5	-9	-52	-15	42	69	12	17	-5	2	1	3	24	-67	135	6
-Skärgården	11	7	2	2	-11	-5	-1	1	2	6	6	5	-1	-2	11	-16	14	2
<b>Åland</b>	<b>177</b>	<b>23</b>	<b>1</b>	<b>13</b>	<b>-36</b>	<b>-7</b>	<b>53</b>	<b>38</b>	<b>31</b>	<b>20</b>	<b>16</b>	<b>11</b>	<b>9</b>	<b>5</b>	<b>37</b>	<b>-43</b>	<b>158</b>	<b>25</b>

Not: Siffrorna för regionerna och hela Åland innehåller flyttning inom regionerna respektive inom Åland

## 5. Förändringar i befolkningsstrukturen 1990–2007

I detta avsnitt ges en bild av hur befolkningsstrukturen beträffande några viktiga variabler har utvecklats sedan 1990, så att 2007 års förändringar kan sättas in i ett längre perspektiv. Vidare beskrivs hur befolkningsrörelsen har inverkat på befolkningsstrukturen och de kommunvisa förändringarna när det gäller ålder och födelseort belyses också.

### Befolkning född utanför Norden efter födelseort 1990-2007



### Antalet födda utanför Norden mera än fördubblat under 2000-talet

Diagrammet visar den tydligaste strukturförändringen som har ägt rum under 2000-talet, nämligen den kraftiga ökningen av antalet invånare som är födda utanför Norden. I *tabell 32* ser man att antalet personer som är födda på Åland har varit i stort sett oförändrat sedan slutet av 1990-talet, varför deras andel av befolkningen har minskat från nästan tre fjärdedelar 1990 till lite drygt två tredjedelar 2007. De som är födda i Finland har haft en tillväxt som motsvarar befolkningen som helhet, men de senaste åren har ökningen upphört, varför andelen av befolkningen som har legat runt en femtedel har börjat minska något. De som är födda i Sverige och övriga länder (där resten av Norden samt födelseland okänt ingår i denna tabell) har visat en mer eller mindre kontinuerlig ökning under perioden och deras sammanlagda antal har fördubblats sedan 1990. De sverigeföddas andel av befolkningen har ökat från fyra till sju procent medan de som kommer från andra länder har ökat från två till nästan fem procent. Beträffande medborgarskap och språk är det medborgarskap i andra länder än Finland och Sverige samt personer med andra språk än svenska och finska som har ökat sin andel av befolkningen mest.



Tabell 32. Befolkningen efter region, födelse-land, medborgarskap och språk 1990–2007

År	Invå- nare 31.12	Region			Födelse-land				Medborgarskap			Språk		
		Marie- hamn	Lands- bygden	Skär- går- den	Åland	Fin- land	Sve- rige	Övr. län- der <sup>1)</sup>	Fin- land	Sve- rige	Övr. län- der	Svenska	Finska	Övr.
<b>Antal</b>														
1990	24 604	10 263	11 926	2 415	18 229	4 857	989	529	23 761	623	220	23 243	1 128	233
1991	24 847	10 310	12 116	2 421	18 345	4 895	1 050	557	23 943	665	239	23 453	1 144	250
1992	24 993	10 338	12 248	2 407	18 431	4 888	1 085	589	24 052	675	266	23 562	1 139	292
1993	25 102	10 406	12 290	2 406	18 524	4 931	1 070	577	24 209	655	238	23 658	1 161	283
1994	25 158	10 429	12 290	2 439	18 532	4 973	1 078	575	24 268	641	249	23 683	1 188	287
1995	25 202	10 418	12 350	2 434	18 581	4 944	1 098	579	24 287	660	255	23 732	1 184	286
1996	25 257	10 399	12 448	2 410	18 599	4 943	1 143	572	24 316	691	250	23 760	1 207	290
1997	25 392	10 408	12 562	2 422	18 617	4 978	1 192	605	24 395	715	282	23 864	1 205	323
1998	25 625	10 534	12 692	2 399	18 720	5 037	1 252	616	24 575	760	290	24 068	1 216	341
1999	25 706	10 492	12 830	2 384	18 683	5 093	1 303	627	24 613	802	291	24 104	1 233	369
2000	25 776	10 488	12 940	2 348	18 682	5 109	1 354	631	24 651	839	286	24 169	1 238	369
2001	26 008	10 609	13 081	2 318	18 694	5 246	1 390	678	24 807	876	325	24 323	1 271	414
2002	26 257	10 632	13 279	2 346	18 679	5 331	1 485	762	24 913	942	402	24 461	1 301	495
2003	26 347	10 626	13 367	2 354	18 617	5 331	1 558	841	24 952	949	446	24 485	1 298	564
2004	26 530	10 712	13 472	2 346	18 582	5 378	1 629	941	25 010	981	539	24 522	1 339	669
2005	26 766	10 780	13 660	2 326	18 618	5 395	1 712	1 041	25 139	989	638	24 636	1 344	786
2006	26 923	10 824	13 785	2 314	18 618	5 390	1 770	1 145	25 180	1 019	724	24 684	1 352	887
2007	27 153	10 902	13 949	2 302	18 623	5 388	1 871	1 271	25 238	1 066	849	24 764	1 367	1 022
<b>Procent</b>														
1990	100,0	41,7	48,5	9,8	74,1	19,7	4,0	2,2	96,6	2,5	0,9	94,5	4,6	0,9
1991	100,0	41,5	48,8	9,7	73,8	19,7	4,2	2,2	96,4	2,7	1,0	94,4	4,6	1,0
1992	100,0	41,4	49,0	9,6	73,7	19,6	4,3	2,4	96,2	2,7	1,1	94,3	4,6	1,2
1993	100,0	41,5	49,0	9,6	73,8	19,6	4,3	2,3	96,4	2,6	0,9	94,2	4,6	1,1
1994	100,0	41,5	48,9	9,7	73,7	19,8	4,3	2,3	96,5	2,5	1,0	94,1	4,7	1,1
1995	100,0	41,3	49,0	9,7	73,7	19,6	4,4	2,3	96,4	2,6	1,0	94,2	4,7	1,1
1996	100,0	41,2	49,3	9,5	73,6	19,6	4,5	2,3	96,3	2,7	1,0	94,1	4,8	1,1
1997	100,0	41,0	49,5	9,5	73,3	19,6	4,7	2,4	96,1	2,8	1,1	94,0	4,7	1,3
1998	100,0	41,1	49,5	9,4	73,1	19,7	4,9	2,4	95,9	3,0	1,1	93,9	4,7	1,3
1999	100,0	40,8	49,9	9,3	72,7	19,8	5,1	2,4	95,7	3,1	1,1	93,8	4,8	1,4
2000	100,0	40,7	50,2	9,1	72,5	19,8	5,3	2,4	95,6	3,3	1,1	93,8	4,8	1,4
2001	100,0	40,8	50,3	8,9	71,9	20,2	5,3	2,6	95,4	3,4	1,2	93,5	4,9	1,6
2002	100,0	40,5	50,6	8,9	71,1	20,3	5,7	2,9	94,9	3,6	1,5	93,2	5,0	1,9
2003	100,0	40,3	50,7	8,9	70,7	20,2	5,9	3,2	94,7	3,6	1,7	92,9	4,9	2,1
2004	100,0	40,4	50,8	8,8	70,0	20,3	6,1	3,5	94,3	3,7	2,0	92,4	5,0	2,5
2005	100,0	40,3	51,0	8,7	69,6	20,2	6,4	3,9	93,9	3,7	2,4	92,0	5,0	2,9
2006	100,0	40,2	51,2	8,6	69,2	20,0	6,6	4,3	93,5	3,8	2,7	91,7	5,0	3,3
2007	100,0	40,2	51,4	8,5	68,6	19,8	6,9	4,7	92,9	3,9	3,1	91,2	5,0	3,8
<b>Förändring</b>														
1990-2007														
Antal	2 549	639	2 023	-113	394	531	882	742	1 477	443	629	1 521	239	789
Procent	10,4	6,2	17,0	-4,7	2,2	10,9	89,2	140,3	6,2	71,1	285,9	6,5	21,2	338,6
2000-2007														
Antal	1 377	414	1 009	-46	-59	279	517	640	587	227	563	595	129	653
Procent	5,3	3,9	7,8	-2,0	-0,3	5,5	38,2	101,4	2,4	27,1	196,9	2,5	10,4	177,0
2006-2007														
Antal	230	78	164	-12	5	-2	101	126	58	47	125	80	15	135
Procent	0,9	0,7	1,2	-0,5	0,0	0,0	5,7	11,0	0,2	4,6	17,3	0,3	1,1	15,2

<sup>1)</sup> Inklusivt okänt utland

**Växande andel födda i Sverige och övriga länder i de flesta kommuner**

I *tabell 33* kan förändringarna i befolkningens födelseort efter kommun och region studeras för perioden 2000–2007. Andelen av befolkningen som är född i den nuvarande hemkommunen är på avtagande i alla regioner. De som är födda i någon annan åländsk kommun har minskat sin andel i Mariehamn, men något ökat sin andel av befolkningen i skärgården och på landsbygden. De som är födda i Finland har också minskat sin andel i Mariehamn, men ökat något i skärgården. Andelen av befolkningen som är född i Sverige har ökat i alla regioner från 2000 till 2007, liksom i ännu högre grad andelen som är födda i andra länder. En detalj som kan noteras, är att det bara är Lemland och Jomala som har en större andel invånare födda på övriga Åland än i den egna kommunen.

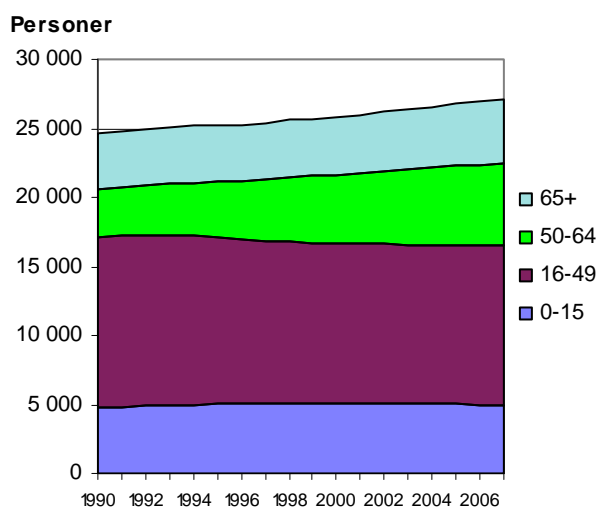
**Tabell 33. Kommunernas befolkning efter födelseort 2000–2007, andel i procent**

Kommun	Födelseort														
	Hemkommun			Övriga Åland			Finland			Sverige			Övriga länder		
	2000	2006	2007	2000	2006	2007	2000	2006	2007	2000	2006	2007	2000	2006	2007
Brändö	63,4	56,5	56,3	9,7	9,2	9,4	22,4	25,6	25,5	3,9	4,2	4,1	0,6	4,4	4,7
Eckerö	55,2	47,4	47,6	21,9	21,3	21,3	11,0	13,9	13,8	9,5	11,1	10,8	2,4	6,4	6,5
Finström	45,8	42,9	42,4	31,9	32,7	32,7	15,6	15,3	15,5	4,8	6,0	6,0	1,9	3,2	3,5
Föglö	59,7	55,4	54,3	19,5	18,5	18,9	15,1	14,4	14,9	4,4	6,2	6,5	1,3	5,5	5,3
Geta	51,5	49,3	49,2	22,6	25,9	26,4	13,8	12,7	12,0	9,4	8,7	9,3	2,7	3,3	3,2
Hammarland	47,7	44,4	44,5	31,7	32,5	32,4	13,7	13,4	13,3	5,2	6,9	7,1	1,7	2,8	2,7
Jomala	38,3	35,1	34,2	39,0	39,5	39,9	17,0	16,8	16,8	4,1	5,5	5,7	1,6	3,1	3,4
Kumlinge	64,2	60,2	59,3	12,6	13,4	13,4	15,3	18,1	18,0	6,7	5,3	5,5	1,2	3,1	3,8
Kökar	61,1	56,4	55,6	12,5	12,4	12,0	16,2	19,8	19,4	9,1	10,1	11,6	1,0	1,3	1,4
Lemland	37,8	34,8	33,7	38,4	37,6	37,6	16,1	17,6	17,5	5,6	7,4	8,6	2,2	2,6	2,7
Lumparland	48,5	42,9	42,9	28,9	27,4	28,4	15,6	20,2	18,1	4,2	5,9	7,0	2,7	3,6	3,6
Saltvik	51,2	47,1	46,7	30,6	32,2	31,9	12,5	12,9	12,6	3,6	5,5	5,3	2,1	2,4	3,5
Sottunga	58,1	55,0	53,4	15,5	19,2	22,4	20,9	15,8	14,7	3,1	5,8	5,2	2,3	4,2	4,3
Sund	50,0	46,9	47,0	28,7	31,6	30,9	14,0	14,0	14,4	4,8	4,5	4,9	2,5	3,0	2,9
Vårdö	54,8	49,1	47,7	23,0	22,6	22,3	16,1	18,9	20,5	4,4	6,2	6,1	1,7	3,2	3,4
Mariehamn	36,6	35,2	34,9	28,2	26,0	25,6	26,4	26,1	25,8	5,5	6,9	7,3	3,3	5,7	6,4
Landskomm.	47,4	43,3	42,7	30,3	31,2	31,4	15,3	15,9	15,9	5,1	6,4	6,6	1,9	3,3	3,5
-Landsbygden	45,0	41,3	40,7	33,0	33,8	33,9	14,9	15,4	15,3	5,1	6,4	6,6	2,0	3,2	3,4
-Skärgården	60,5	55,3	54,4	15,7	15,6	15,9	17,4	19,1	19,4	5,2	6,1	6,3	1,2	3,8	4,0
<b>Åland</b>	<b>43,0</b>	<b>40,1</b>	<b>39,5</b>	<b>29,5</b>	<b>29,1</b>	<b>29,0</b>	<b>19,8</b>	<b>20,0</b>	<b>19,8</b>	<b>5,3</b>	<b>6,6</b>	<b>6,9</b>	<b>2,4</b>	<b>4,3</b>	<b>4,7</b>

## Svag ökning av andelen pensionärer än så länge

När det gäller ålder har inga dramatiska men ändå tydliga förändringar skett sedan 1990. Diagrammet visar att det främst är inom gruppen personer i arbetsför ålder som förskjutningar har ägt rum, men ger samtidigt en fingervisning om den kommande tillväxten av antalet pensionärer. De som är 50–64 år har ökat betydligt i antal samtidigt som de som är under 50 har blivit färre.

**Antal invånare efter åldersgrupp 1990-2007**



Tabell 34 ger mera detaljerad information. Barnen under 15 år ökade under början av 1990-talet tack vare det stora antalet födda, men har börjat minska de senaste åren allt efter som de större årskullarna passerar tonårstiden. En något finare åldersgruppering kompletterar bilden: Antalet 0–6-åringar har visat en avtagande tendens i tio år, men har nu börjat öka i antal igen. Barnen i skolåldern nådde sitt största antal 2003 och har därefter minskat årligen.

Åldersgruppen 15–64 år har totalt sett vuxit i takt med befolkningen som helhet, men medan 50–64-åringarna har ökat med nästan 2 500 personer från 1990, har 30–49-åringarna i stora drag behållit sitt antal och de som är yngre än 30 har blivit betydligt färre. De 65 år fyllda har totalt sett ökat något snabbare än totalbefolkningen. På 1990-talet var det främst de som var 85 år eller äldre som ökade i antal, medan det på senare år är gruppen 65–74 år som har börjat växa.

Tabell 34. Befolkningen efter ålder och kön 1990–2007

År	Invånare 31.12.	Åldersgrupp											Kön	
		0-14	15-64	65+	0-6	7-15	16-29	30-49	50-64	65-74	75-84	85+	Kvinnor	Män
<b>Antal</b>														
1990	24 604	4 487	16 046	4 071	2 202	2 586	4 829	7 440	3 476	2 137	1 527	407	12 497	12 107
1991	24 847	4 521	16 238	4 088	2 243	2 578	4 838	7 556	3 544	2 116	1 521	451	12 634	12 213
1992	24 993	4 600	16 300	4 093	2 283	2 573	4 825	7 604	3 615	2 099	1 542	452	12 681	12 312
1993	25 102	4 663	16 340	4 099	2 323	2 622	4 719	7 637	3 702	2 072	1 554	473	12 745	12 357
1994	25 158	4 716	16 298	4 144	2 334	2 643	4 598	7 639	3 800	2 110	1 537	497	12 793	12 365
1995	25 202	4 723	16 373	4 106	2 299	2 748	4 392	7 621	4 036	2 071	1 512	523	12 806	12 396
1996	25 257	4 741	16 411	4 105	2 262	2 764	4 315	7 561	4 250	2 058	1 497	550	12 861	12 396
1997	25 392	4 758	16 476	4 158	2 211	2 854	4 163	7 578	4 428	2 054	1 506	598	12 951	12 441
1998	25 625	4 778	16 670	4 177	2 190	2 878	4 159	7 556	4 665	2 032	1 530	615	13 047	12 578
1999	25 706	4 796	16 733	4 177	2 153	2 931	4 104	7 492	4 849	2 041	1 503	633	13 067	12 639
2000	25 776	4 791	16 761	4 224	2 098	2 990	4 034	7 475	4 955	2 068	1 514	642	13 076	12 700
2001	26 008	4 800	16 928	4 280	2 096	3 009	4 047	7 461	5 115	2 071	1 557	652	13 208	12 800
2002	26 257	4 804	17 117	4 336	2 041	3 073	4 061	7 444	5 302	2 100	1 584	652	13 325	12 932
2003	26 347	4 727	17 259	4 361	1 993	3 097	4 035	7 361	5 500	2 147	1 567	647	13 390	12 957
2004	26 530	4 709	17 410	4 411	1 999	3 059	4 060	7 334	5 667	2 162	1 623	626	13 428	13 102
2005	26 766	4 632	17 640	4 494	1 959	3 044	4 125	7 377	5 767	2 273	1 568	653	13 521	13 245
2006	26 923	4 644	17 716	4 563	1 995	2 994	4 102	7 404	5 865	2 326	1 583	654	13 571	13 352
2007	27 153	4 617	17 859	4 677	2 024	2 944	4 166	7 402	5 940	2 411	1 603	663	13 691	13 462
<b>Procent</b>														
1990	100,0	18,2	65,2	16,5	8,9	10,5	19,6	30,2	14,1	8,7	6,2	1,7	50,8	49,2
1991	100,0	18,2	65,4	16,5	9,0	10,4	19,5	30,4	14,3	8,5	6,1	1,8	50,8	49,2
1992	100,0	18,4	65,2	16,4	9,1	10,3	19,3	30,4	14,5	8,4	6,2	1,8	50,7	49,3
1993	100,0	18,6	65,1	16,3	9,3	10,4	18,8	30,4	14,7	8,3	6,2	1,9	50,8	49,2
1994	100,0	18,7	64,8	16,5	9,3	10,5	18,3	30,4	15,1	8,4	6,1	2,0	50,9	49,1
1995	100,0	18,7	65,0	16,3	9,1	10,9	17,4	30,2	16,0	8,2	6,0	2,1	50,8	49,2
1996	100,0	18,8	65,0	16,3	9,0	10,9	17,1	29,9	16,8	8,1	5,9	2,2	50,9	49,1
1997	100,0	18,7	64,9	16,4	8,7	11,2	16,4	29,8	17,4	8,1	5,9	2,4	51,0	49,0
1998	100,0	18,6	65,1	16,3	8,5	11,2	16,2	29,5	18,2	7,9	6,0	2,4	50,9	49,1
1999	100,0	18,7	65,1	16,2	8,4	11,4	16,0	29,1	18,9	7,9	5,8	2,5	50,8	49,2
2000	100,0	18,6	65,0	16,4	8,1	11,6	15,7	29,0	19,2	8,0	5,9	2,5	50,7	49,3
2001	100,0	18,5	65,1	16,5	8,1	11,6	15,6	28,7	19,7	8,0	6,0	2,5	50,8	49,2
2002	100,0	18,3	65,2	16,5	7,8	11,7	15,5	28,4	20,2	8,0	6,0	2,5	50,7	49,3
2003	100,0	17,9	65,5	16,6	7,6	11,8	15,3	27,9	20,9	8,1	5,9	2,5	50,8	49,2
2004	100,0	17,7	65,6	16,6	7,5	11,5	15,3	27,6	21,4	8,1	6,1	2,4	50,6	49,4
2005	100,0	17,3	65,9	16,8	7,3	11,4	15,4	27,6	21,5	8,5	5,9	2,4	50,5	49,5
2006	100,0	17,2	65,8	16,9	7,4	11,1	15,2	27,5	21,8	8,6	5,9	2,4	50,4	49,6
2007	100,0	17,0	65,8	17,2	7,5	10,8	15,3	27,3	21,9	8,9	5,9	2,4	50,4	49,6
<b>Förändring</b>														
1990-2007														
Antal	2 549	130	1 813	606	-178	358	-663	-38	2 464	274	76	256	1 194	1 355
Procent	10,4	2,9	11,3	14,9	-8,1	13,8	-13,7	-0,5	70,9	12,8	5,0	62,9	9,6	11,2
2000-2007														
Antal	1 377	-174	1 098	453	-74	-46	132	-73	985	343	89	21	615	762
Procent	5,3	-3,6	6,6	10,7	-3,5	-1,5	3,3	-1,0	19,9	16,6	5,9	3,3	4,7	6,0
2006-2007														
Antal	230	-27	143	114	29	-50	64	-2	75	85	20	9	120	110
Procent	0,9	-0,6	0,8	2,5	1,5	-1,7	1,6	0,0	1,3	3,7	1,3	1,4	0,9	0,8

## Hög men något sjunkande andel pensionärer i skärgården

I *tabell 35* redovisas olika åldersgruppers andel av kommunernas befolkning för år 2000 samt för 2006 och 2007. Om man studerar åldersstrukturen och dess förändringar i regionerna kan följande konstateras: Andelen 0–14-åringar i befolkningen har sjunkit både på Åland totalt och i alla regioner sedan år 2000. Under 2007 ökade dock andelen barn något i skärgården, medan andelen sjönk i de övriga regionerna. För 15–29-åringarna har andelen för hela Åland varit ungefär oförändrad, medan andelen har stigit i skärgården som dock fortfarande har en lägre andel än övriga regioner. Andelen 30–64-åringar har ökat i alla regioner sedan år 2000, men 2007 sjönk den något på landsbygden och i Mariehamn, medan den fortsatte att stiga i skärgården.

Andelen av befolkningen som är 65 år och äldre har också ökat i alla regioner sedan år 2000. I skärgården har ökningen dock varit obetydlig och 2007 sjönk andelen i skärgården, medan den fortsatte att stiga i Mariehamn och på landsbygden. Fem av de sex skärgårdskommunerna kan redovisa en minskad andel pensionärer år 2007. Skärgården hade dock fortfarande en betydligt högre andel 65 år fyllda än resten av Åland.

**Tabell 35. Kommunernas befolkning efter åldersgrupper 2000–2007, andel i procent**

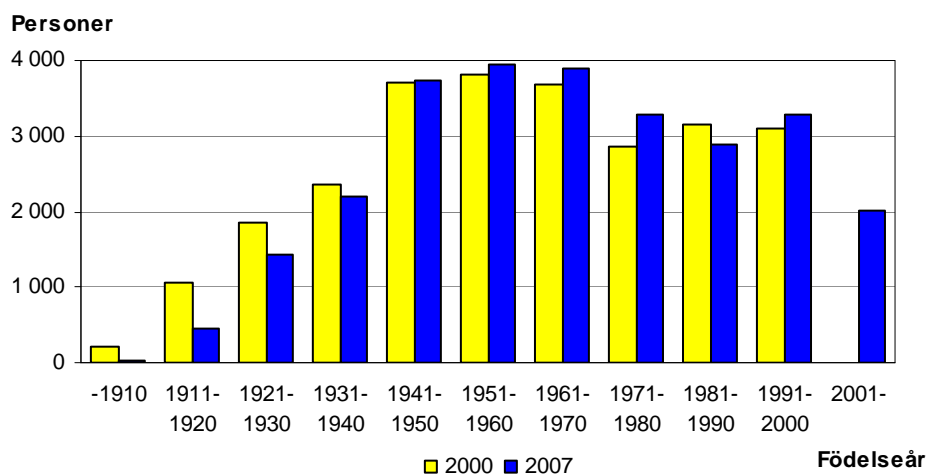
Kommun	Åldersgrupp											
	0-14			15-29			30-64			65+		
	2000	2006	2007	2000	2006	2007	2000	2006	2007	2000	2006	2007
Brändö	19,1	13,8	13,3	10,1	14,4	15,1	46,9	47,9	48,2	23,9	23,8	23,3
Eckerö	19,2	16,9	16,6	14,1	16,8	15,6	47,5	46,8	47,8	19,3	19,5	20,0
Finström	20,0	19,4	19,0	15,7	14,5	14,2	49,0	49,4	49,6	15,3	16,8	17,2
Föglö	15,5	15,8	15,5	16,1	13,7	13,2	44,4	47,3	47,4	24,0	23,2	23,9
Geta	18,4	13,8	13,1	13,8	19,9	19,6	45,6	42,4	41,5	22,2	23,9	25,7
Hammarland	18,7	18,3	18,0	16,7	15,2	14,8	48,5	50,0	50,2	16,1	16,4	17,0
Jomala	21,4	21,7	21,1	16,0	14,5	15,3	50,4	51,6	51,2	12,3	12,1	12,3
Kumlinge	17,0	10,6	9,8	12,8	16,7	17,5	44,9	45,1	45,6	25,2	27,6	27,0
Kökar	18,9	17,1	18,7	10,1	10,7	10,2	49,0	48,7	48,6	22,0	23,5	22,5
Lemland	23,7	21,7	21,9	15,0	14,0	13,8	49,7	51,0	50,5	11,6	13,3	13,8
Lumparland	21,0	17,3	17,3	15,6	10,9	12,1	49,9	54,8	53,0	13,5	17,1	17,6
Saltvik	19,1	17,4	16,9	14,9	14,4	15,0	47,2	50,2	49,6	18,8	18,1	18,5
Sottunga	17,1	10,8	12,9	8,5	12,5	11,2	45,7	47,5	47,4	28,7	29,2	28,4
Sund	20,3	18,1	18,3	13,4	13,4	13,1	49,3	50,3	49,7	17,0	18,2	18,8
Vårdö	17,8	15,7	16,0	12,5	13,6	13,7	45,0	45,4	45,7	24,7	25,3	24,5
Mariehamn	16,5	15,1	14,8	19,6	19,5	19,6	47,9	48,7	48,5	16,1	16,8	17,0
Landskomm.	20,0	18,7	18,5	14,9	14,5	14,6	48,5	49,7	49,6	16,6	17,1	17,3
-Landsbygden	20,5	19,4	19,1	15,3	14,6	14,7	49,0	50,2	50,0	15,2	15,8	16,2
-Skärgården	17,5	14,4	14,5	12,4	13,9	13,9	45,8	46,9	47,1	24,3	24,8	24,5
<b>Åland</b>	<b>18,6</b>	<b>17,2</b>	<b>17,0</b>	<b>16,8</b>	<b>16,5</b>	<b>16,6</b>	<b>48,2</b>	<b>49,3</b>	<b>49,1</b>	<b>16,4</b>	<b>16,9</b>	<b>17,2</b>

### Minskning av invånare födda på 1980-talet

I motsats till föregående tabeller som visar befolkningen efter ålder, innehåller *tabell 36* information om befolkningen efter kohorter eller födelseår (tioårsgrupper). Lite förenklat kan befolkningsrörelsens påverkan på de olika kohorterna under år 2007 beskrivas på följande sätt. De som är födda 2001 och senare är naturligtvis den stora tillväxtgruppen tack vare de nyfödda, men också ett flyttningsöverskott bidrog till ökningen. Barnen som är födda under perioden 1991–2000 ökade också tack vare flyttningsöverskott. De som är födda 1981–1990 minskade p.g.a. ett stort flyttningsunderskott i förhållande till utlandet, ett underskott som endast till en mindre del uppvägdes av ett flyttningsöverskott i förhållande till Finland. Invånarna födda 1961–1980 hade ett mindre flyttningsunderskott i förhållande till Finland, men blev ändå betydligt flera tack vare ett stort utrikes flyttningsöverskott. De som var födda 1951–1960 ökade också, tack vare flyttningsöverskott i förhållande till både Finland och utlandet. Antalet personer som var födda 1941–1950 ökade obetydligt, eftersom antalet avlidna var nästan lika stort som flyttningsöverskottet. För dem som var födda 1940 och tidigare slår det stora antalet avlidna ut nästan helt som en befolkningsminskning, eftersom flyttningsrörelsen gav endast ett obetydligt överskott för dessa årsklasser.

Diagrammet visar hur antalet invånare som är födda under olika decennier har förändrats från år 2000 till 2007.

### Befolkning efter åldersgrupp 31.12.2000 och 2007



**Tabell 36. Befolkningsrörelsens inverkan på invånarantalet efter födelseår och kön 2007**

Födelseår Kön	Invånare 31.12.2006	Födda	Avlidna	Födelse- netto	Flyttningsnetto			Förändr. totalt	Invånare 31.12.2007
					Finland	Utlandet	Totalt		
<b>Totalt</b>	<b>26 923</b>	<b>286</b>	<b>249</b>	<b>37</b>	<b>2</b>	<b>175</b>	<b>177</b>	<b>230</b>	<b>27 153</b>
2001-	1 718	286	-	286	-11	30	19	306	2 024
1991-2000	3 271	-	-	-	-2	21	19	19	3 290
1981-1990	2 916	-	2	-2	3	-37	-34	-33	2 883
1971-1980	3 217	-	-	-	-3	69	66	72	3 289
1961-1970	3 872	-	3	-3	-3	36	33	31	3 903
1951-1960	3 930	-	5	-5	5	19	24	19	3 949
1941-1950	3 722	-	28	-28	11	22	33	7	3 729
1931-1940	2 229	-	39	-39	2	11	13	-24	2 205
1921-1930	1 498	-	80	-80	1	1	2	-77	1 421
1911-1920	516	-	80	-80	-1	3	2	-78	438
-1910	34	-	12	-12	-	-	-	-12	22
<b>Kvinnor</b>									
<b>Totalt</b>	<b>13 571</b>	<b>142</b>	<b>116</b>	<b>26</b>	<b>-1</b>	<b>87</b>	<b>86</b>	<b>120</b>	<b>13 691</b>
2001-	826	142	-	142	-	10	10	152	978
1991-2000	1 589	-	-	-	-	11	11	11	1 600
1981-1990	1 384	-	1	-1	-4	-22	-26	-25	1 359
1971-1980	1 550	-	-	-	2	42	44	46	1 596
1961-1970	1 947	-	1	-1	-3	17	14	14	1 961
1951-1960	2 034	-	2	-2	1	9	10	8	2 042
1941-1950	1 813	-	7	-7	2	11	13	7	1 820
1931-1940	1 140	-	10	-10	2	5	7	-1	1 139
1921-1930	888	-	43	-43	-	1	1	-42	846
1911-1920	371	-	43	-43	-1	3	2	-41	330
-1910	29	-	9	-9	-	-	-	-9	20
<b>Män</b>									
<b>Totalt</b>	<b>13 352</b>	<b>144</b>	<b>133</b>	<b>11</b>	<b>3</b>	<b>88</b>	<b>91</b>	<b>110</b>	<b>13 462</b>
2001-	892	144	-	144	-11	20	9	154	1 046
1991-2000	1 682	-	-	-	-2	10	8	8	1 690
1981-1990	1 532	-	1	-1	7	-15	-8	-8	1 524
1971-1980	1 667	-	-	-	-5	27	22	26	1 693
1961-1970	1 925	-	2	-2	-	19	19	17	1 942
1951-1960	1 896	-	3	-3	4	10	14	11	1 907
1941-1950	1 909	-	21	-21	9	11	20	-	1 909
1931-1940	1 089	-	29	-29	-	6	6	-23	1 066
1921-1930	610	-	37	-37	1	-	1	-35	575
1911-1920	145	-	37	-37	-	-	-	-37	108
-1910	5	-	3	-3	-	-	-	-3	2

### Flyttningen gav stor tillväxt för utrikes födda

I *tabell 37* framgår hur befolkningsrörelsen har påverkat befolkningens sammansättning när det gäller kön, språk och födelse-land, d.v.s. vi kan få en förklaring till vissa av de förändringar från 2006 till 2007 som framgår av *tabell 32* och *34*. Att männen ökade lite mindre än kvinnorna under året beror främst på att det dog flera män än kvinnor. Skillnaden minskades dock av att flyttningsöverskottet för män var något större än för kvinnor. Om vi ser till språk, kan vi notera att de svenskspråkigas ökning med 80 personer till en del beror på födelseöverskott. Antalet födda barn som registrerades med

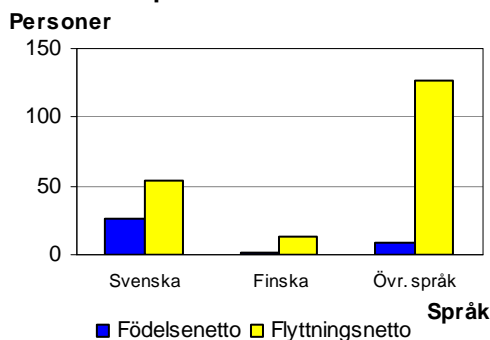
svenska som modersmål var 26 flera än antalet svenskspråkiga avlidna. Flyttningsöverskottet stod dock för en större del av ökningen, eller 54 personer. För invånare med finska och andra språk som modersmål var det till helt övervägande del flyttningsöverskottet som stod för ökningen, men födelseöverskottet bidrog något till vardera gruppen.

När det gäller födelseort är det bara de som är födda på Åland som kan ha ett födelseöverskott, eftersom alla nyfödda per definition har Åland som födelseort. Födelseöverskottet på 110 personer för de ålandsfödda eliminerades dock av ett nästan lika stort underskott i flyttningsrörelsen, varför ökningen blev endast fem personer. Antalet personer födda i Finland minskade med två p.g.a. att flyttningsöverskottet inte helt kunde uppväga antalet avlidna. De som är födda i Sverige ökade eftersom antalet avlidna var litet, men flyttningsöverskottet stort. Det samma gäller personer födda i övriga länder. Dessa förändringar illustreras också i diagrammen nedan.

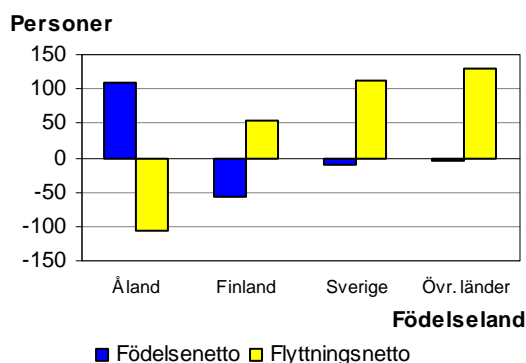
**Tabell 37. Befolkningsrörelsens inverkan på invånarantalet 2007 efter kön, språk och födelseland**

	Invånare 31.12.2006	Födda	Döda	Födelse- netto	Flyttnings- netto + korr.	Total förändring	Invånare 31.12.2007
<b>Totalt</b>	<b>26 923</b>	<b>286</b>	<b>249</b>	<b>37</b>	<b>193</b>	<b>230</b>	<b>27 153</b>
<b>Kön</b>							
Kvinnor	13 571	142	116	26	94	120	13 691
Män	13 352	144	133	11	99	110	13 462
<b>Språk</b>							
Svenska	24 684	263	237	26	54	80	24 764
Finska	1 352	13	11	2	13	15	1 367
Övriga	887	10	1	9	126	135	1 022
<b>Födelseland</b>							
Åland	18 618	286	176	110	-105	5	18 623
Finland	5 390	-	57	-57	55	-2	5 388
Sverige	1 770	-	11	-11	112	101	1 871
Övriga länder	1 145	-	5	-5	131	126	1 271

**Befolkningsförändringar efter språk 2007**



**Befolkningsförändringar efter födelseland 2007**



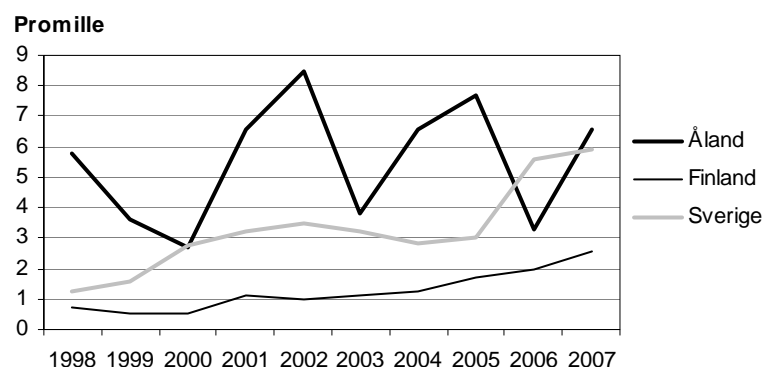


## 6. Jämförelse med Finland och Sverige

### Snabbare folkökning på Åland, men försprånget minskar

Folkökningstakten på Åland visar betydande årliga variationer, men under tioårsperioden 1998–2007 har den ändå i allmänhet varit högre än i Sverige och Finland. På grund av stigande tillväxttakt i Sverige och Finland har dock Ålands försprång minskat. Orsaken till att Ålands tillväxt har varit snabbare är det större relativa flyttningsnettot, medan Ålands födelseöverskott på senare år oftast har varit lägre än i Finland och Sverige.

#### Flyttningsnetto 1998-2007



Tabell 38. Befolkningsrörelsen per 1 000 personer av medelfolkvärdet på Åland, i Finland och i Sverige 1998–2007

	1998	1999	2000	2001	2002	2003	2004	2005	2006	2007
<b>Födda</b>										
Åland	12,2	11,2	10,0	10,9	10,3	10,0	10,6	10,1	11,0	10,6
Finland	11,1	11,1	11,0	10,8	10,7	10,9	11,0	11,0	11,2	11,1
Sverige	10,1	10,0	10,2	10,3	10,7	11,1	11,2	11,2	11,7	11,7
<b>Döda</b>										
Åland	9,3	11,6	9,6	8,8	9,0	10,2	9,9	9,7	9,6	9,2
Finland	9,6	9,6	9,5	9,4	9,5	9,4	9,1	9,1	9,1	9,3
Sverige	10,5	10,7	10,5	10,5	10,6	10,4	10,1	10,2	10,0	10,0
<b>Födelsenetto</b>										
Åland	2,9	-0,4	0,4	2,1	1,3	-0,2	0,7	0,3	1,4	1,4
Finland	1,5	1,6	1,4	1,5	1,2	1,5	1,9	1,9	2,0	1,8
Sverige	-0,5	-0,7	-0,3	-0,3	0,1	0,7	1,2	1,1	1,6	1,7
<b>Flyttningsnetto</b>										
Åland	5,8	3,6	2,7	6,6	8,5	3,8	6,5	7,7	3,3	6,5
Finland	0,7	0,5	0,5	1,1	1,0	1,1	1,3	1,7	2,0	2,6
Sverige	1,2	1,6	2,8	3,2	3,5	3,2	2,8	3,0	5,6	5,9
<b>Folkökning</b>										
Åland	8,7	3,2	3,1	8,7	9,7	3,5	7,3	8,0	4,7	7,9
Finland	2,2	2,1	1,9	2,6	2,2	2,6	3,2	3,6	4,0	4,4
Sverige	0,8	0,8	2,4	3,0	3,6	3,9	4,0	4,1	7,2	7,6

**Tabell 39. Fruktsamhetstal för olika åldersgrupper på Åland, i Finland och i Sverige 2007. Födda per 1 000 kvinnor i respektive åldersgrupp**

Land	Moderns ålder							Summerad fruktsamhet
	15-19	20-24	25-29	30-34	35-39	40-44	45-49	
Åland	6,1	51,5	109,5	145,4	43,0	13,9	-	1 847
Finland	9,1	58,8	114,9	117,1	53,8	11,4	0,5	1 829
Sverige	6,1	50,0	112,4	132,2	62,4	12,1	0,6	1 879

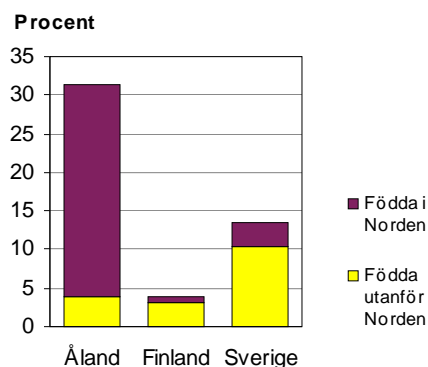
År 2007 var barnafödandet på Åland mera koncentrerat till åldern 30–34 år än i Finland och Sverige, där 35–39-åriga kvinnor födde barn i större utsträckning och i Finland också 20–24-åringar. Att den summerade fruktsamheten år 2007 var högre på Åland än i Finland samtidigt som Åland hade ett lägre födelsetal (*tabell 38*) kan förklaras med befolkningsstrukturen, d.v.s. på Åland utgjorde kvinnor i fruktsam ålder en något mindre del av befolkningen.

### Likartad åldersstruktur som Finland och Sverige

Kvinnoöverskottet i befolkningen har minskat något sedan 2000 såväl på Åland som i Finland och Sverige. Också åldersstrukturen har förändrats på likartat sätt: Andelen barn under 15 år har sjunkit, men Åland ligger fortfarande något högre än Finland och Sverige. Andelen pensionärer har stigit överlag, men skillnaderna har jämnats ut. Ökningen har varit snabbare i Finland, som dock ännu ligger lägre än Åland, och långsammare i Sverige, som ändå fortfarande har en något högre andel än Åland. Den stora skillnaden beträffande befolkningsstruktur är att Åland har en betydligt högre andel inflyttade, men eftersom dessa till övervägande del kommer från Finland och Sverige, ligger Åland ännu långt efter Sverige när det gäller andel av befolkningen som är född utanför Norden.

**Tabell 40. Befolkningsstrukturen 2000 och 2007 på Åland, i Finland och i Sverige**

	2000	2007
<b>Kvinnor per 1 000 män</b>		
Åland	103	102
Finland	105	104
Sverige	102	101
<b>Ålder, andel i procent</b>		
0-14 år		
Åland	18,6	17,0
Finland	18,1	16,9
Sverige	18,4	16,8
15-64 år		
Åland	65,0	65,8
Finland	66,9	66,6
Sverige	64,4	65,7
65+ år		
Åland	16,4	17,2
Finland	15,0	16,5
Sverige	17,2	17,5

**Andelen inflyttade av befolkningen 2007**


## De senaste statistikrapporterna från ÅSUB

2005:1	Turiststatistik 2004
2005:2	Bokslutsstatistik för företag 2001-2003
2005:3	Befolkningen 2004
2005:4	Avfallsstatistik 2004
2005:5	Kommunernas och kommunalförbundens ekonomi och verksamhet 2004
2006:1	Löner inom den privata sektorn 2004
2006:2	Löner för offentligt anställda på Åland
2006:3	Turiststatistik 2005
2006:4	Det framtida elevunderlaget på Åland
2006:5	Bokslutsstatistik för företag 2002-2004
2006:6	Befolkningen 2005
2006:7	Kommunernas och kommunalförbundens ekonomi och verksamhet 2005
2007:1	Turiststatistik 2006
2007:2	Befolkningen 2006
2007:3	Avfallsstatistik 2006
2007:4	Lagtings- och kommunalvalet 2007
2007:5	Kommunernas och kommunalförbundens ekonomi och verksamhet 2006
2008:1	Löner för offentligt anställda på Åland 2005-2006
2008:2	Löner inom den privata sektorn 2006
2008:3	Valdeltagandet 2007
2008:4	Turiststatistik 2007

# ÅLANDS STATISTIK OCH UTREDNINGSGSBYRÅ

Ålands statistik- och utredningsbyrå, ÅSUB, är en fristående enhet vars huvuduppgift är att verka som Ålands officiella statistikmyndighet och bedriva kvalificerad utrednings- och forskningsverksamhet.

ÅSUB producerar fortlöpande aktuell statistik inom en rad olika samhällsområden. Tyngdpunkten i analysverksamheten utgörs av utredningar inom det ekonomisk-politiska området. Statistiska sammanställningar publiceras regelbundet i serierna ÅSUB Statistik och ÅSUB Statistikmeddelande, medan serien ÅSUB Rapport innehåller utredningar, analyser och annan information om Ålands ekonomi och samhälle.

Mer information om verksamheten och publikationer finns på ÅSUB:s hemsida [www.asub.ax](http://www.asub.ax)



ÅLANDS STATISTIK- OCH  
UTREDNINGSGSBYRÅ

Tfn +358 (0)18 25490  
Fax +358 (0)18 19495  
[info@asub.ax](mailto:info@asub.ax)  
[www.asub.ax](http://www.asub.ax)

Ålandsvägen 26  
PB 1187  
ÅX-22 111 MARIEHAMN