

Jonas Karlsson, Ålands statistik- och utredningsbyrå
(tel. 018-25581)

Arbetsmarknad 2010:2

02.03.2010

Casper Wrede, Ålands arbetsmarknads- och studieservicemyndighet
(tel. 018-25316)

Arbetslöshetsituationen – februari 2010

Arbetslöshetsgraden högre än för ett år sedan

I februari uppgick den öppna arbetslöshetsgraden till 3,5 procent, 0,9 procentenhet högre än i februari ifjol. Den totala arbetslöshetsgraden (vilken inkluderar 45 personer i sysselsättningsåtgärder) uppgick till 3,8 procent, och den var 0,9 procentenhet högre för de åländska männen (4,2 procent) än för kvinnorna (3,3 procent). Arbetslöshetsgraden för ungdomar under 25 år (9,4 procent) var 2,8 procentenhet högre än i februari ifjol. Arbetslösheten för de 55 år fyllda (3,0 procent) var 0,8 procentenhet högre i februari i år jämfört med februari ifjol. Antalet långtidsarbetslösa ökade med 53 personer till 109 jämfört med februari ifjol, och utgör 0,8 procent av arbetskraften.

Arbetslöshetsgraden hög i Mariehamn

En regionvis jämförelse visar att arbetslöshetsgraden i Mariehamn fortsättningsvis ökar, i februari var den 4,2 procent medan den i februari ifjol var 2,9 procent. På landsbygden var arbetslöshetsgraden i februari 3,0 procent (2,4 procent i februari ifjol) medan den i skärgården ökade till 2,9 procent (1,9 procent i februari ifjol). Bland de åländska kommunerna var arbetslöshetsgraden i februari högst i Eckerö med 4,6 procent och lägst i Föglö med 1,8 procent.

Antalet lediga platser fortsätter att minska

Antalet lediga platser var i februari 267 stycken, och det är 87 platser mindre än jämfört med situationen ett år tidigare. Av de lediga platserna är dessutom en stor del sommarvikariat, 147 st. De lediga platserna i förhållande till antalet öppet arbetslösa var 55,7 procent i februari i år, vilket var hela 44,8 procentenhet lägre än i februari ifjol. Det säsongrensade trendvärdet för den öppna och totala arbetslösheten uppgick till 3,2 respektive 3,5 procent och för de lediga platsernas andel av arbetslösa till 35,3 procent. Det totala antalet arbetssökande (inklusive andra än arbetslösa) uppgick till 932 st i slutet av februari vilket är 163 personer mer än ett år tidigare. Under februari månad tillsattes 142 st lediga platser, vilket 56 platser mindre än under februari ifjol. Av de tillsatta platserna tillsattes ca 64 procent inom tre veckor jämfört med ca 54 procent under februari ifjol. Flest nyanställningar registrerades i yrkeskategorin service (49 st). Av samtliga tillsatta tjänster var 9 st sjöarbetsplatser.

Beskrivning av statistiken

Detta statistikmeddelande innehåller uppgifter om arbetslöshetsituationen på Åland den 1.3.2010. Statistikmeddelandet är framtaget i samarbete med Ålands arbetsmarknads- och studieservicemyndighet, som även bidrar med dataunderlag. Uppgifterna i meddelandet grundar sig på registerbaserad arbetsmarknadsstatistik och skiljer sig därmed från den statistik som till exempel Statistikcentralen publicerar som har de urvalsbaserade Arbetskraftsundersökningarna (AKU) som grund.

Arbetslösa, placerade genom åtgärder och lediga platser, antal

	Öppet arbetslösa, antal			Arbetslösa, antal totalt			Placerade gm åtgärder, tot.	Lediga platser
	Totalt	Kvinnor	Män	Totalt	Kvinnor	Män		
2008								
februari	283	122	161	336	143	193	53	468
mars	280	128	152	325	147	178	45	451
april	252	105	147	294	123	171	42	344
maj	223	96	127	267	117	150	44	277
juni	248	114	134	292	132	160	44	249
juli	258	122	136	297	138	159	39	148
augusti	266	119	147	308	137	171	42	151
september	288	119	169	326	134	192	38	139
oktober	291	126	165	331	142	189	40	159
november	286	125	161	330	141	189	44	176
december	285	117	168	328	132	196	43	202
2009								
januari	339	145	194	377	157	220	38	318
februari	352	148	204	391	161	230	39	354
mars	336	134	202	376	147	229	40	262
april	316	124	192	355	136	219	39	256
maj	311	130	181	348	142	206	37	181
juni	339	169	170	375	180	195	36	140
juli	374	191	183	410	201	209	36	153
augusti	397	201	196	434	211	223	37	137
september	392	189	203	431	199	232	39	104
oktober	448	219	229	485	229	256	37	92
november	467	219	248	509	231	278	42	68
december	454	216	238	496	230	266	42	132
2010								
januari	478	218	260	517	232	285	39	223
februari	479	213	266	524	230	294	45	267
<i>Förändr. feb. 2009 - feb. 2010, antal</i>								
	127	65	62	133	69	64	6	-87

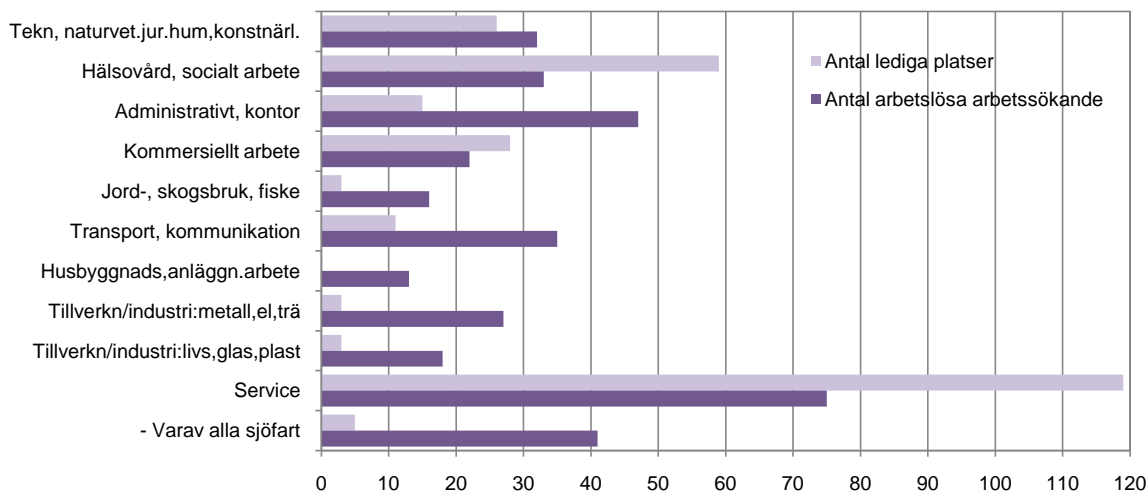
Arbetslösa, placerade genom åtgärder och lediga platser, %

	Arbetslöshetsgrad (öppen), %			Total arbetslöshetsgrad, %			Placerade gm åtgärder, %	Lediga pl/ arbetslösa, %
	Totalt	Kvinnor	Män	Totalt	Kvinnor	Män		
2006	2,2	2,1	2,4	2,5	2,3	2,8	0,3	78,7
2007	2,1	1,9	2,2	2,5	2,2	2,8	0,4	104,0
2008	2,0	1,8	2,3	2,3	2,0	2,6	0,3	94,8
2009	2,7	2,5	2,9	3,0	2,7	3,3	0,3	51,6
2008								
februari	2,1	1,8	2,4	2,5	2,1	2,8	0,4	165,4
mars	2,1	1,9	2,2	2,4	2,2	2,6	0,3	161,1
april	1,9	1,6	2,2	2,2	1,8	2,5	0,3	136,5
maj	1,6	1,4	1,9	2,0	1,7	2,2	0,3	124,2
juni	1,8	1,7	2,0	2,2	2,0	2,3	0,3	100,4
juli	1,9	1,8	2,0	2,2	2,0	2,3	0,3	57,4
augusti	2,0	1,8	2,2	2,3	2,0	2,5	0,3	56,8
september	2,1	1,8	2,5	2,4	2,0	2,8	0,3	48,3
oktober	2,1	1,9	2,4	2,4	2,1	2,8	0,3	54,6
november	2,1	1,9	2,4	2,4	2,1	2,8	0,3	61,5
december	2,1	1,7	2,5	2,4	2,0	2,9	0,3	70,9
2009								
januari	2,5	2,1	2,8	2,7	2,3	3,2	0,3	93,8
februari	2,6	2,2	3,0	2,8	2,4	3,3	0,3	100,6
mars	2,4	2,0	2,9	2,7	2,1	3,3	0,3	78,0
april	2,3	1,8	2,8	2,6	2,0	3,2	0,3	81,0
maj	2,3	1,9	2,6	2,5	2,1	3,0	0,3	58,2
juni	2,5	2,5	2,5	2,7	2,6	2,8	0,3	41,3
juli	2,7	2,8	2,6	3,0	2,9	3,0	0,3	40,9
augusti	2,9	2,9	2,8	3,2	3,1	3,2	0,3	34,5
september	2,9	2,8	2,9	3,1	2,9	3,4	0,3	26,5
oktober	3,3	3,2	3,3	3,5	3,3	3,7	0,3	20,5
november	3,4	3,2	3,6	3,7	3,4	4,0	0,3	14,6
december	3,3	3,2	3,4	3,6	3,4	3,8	0,3	29,1
2010								
januari	3,4	3,2	3,7	3,7	3,4	4,1	0,3	46,7
februari	3,5	3,1	3,8	3,8	3,3	4,2	0,3	55,7
<i>Förändr. feb. 2009 - feb. 2010, % -enh.</i>								
	0,9	0,9	0,9	0,9	1,0	0,9	0,0	-44,8

Arbetslöshetsgrader för särskilda kategorier av arbetskraften, % öppet arbetslösa

	Under 25 år		55 år och äldre		Långtidsarbetslösa totalt, 6 mån +		Långtidsarbetslösa, 55 år och äldre	
	Antal	Procent	Antal	Procent	Antal	Procent	Antal	Procent
2000	43	3,5	57	..	61	..	33	..
2001	36	2,8	57	..	66	..	33	..
2002	38	3,0	50	2,8	59	0,5	27	1,5
2003	55	4,3	46	2,3	48	0,4	19	1,0
2004	64	4,8	59	2,7	60	0,5	26	1,2
2005	56	4,1	59	2,5	60	0,4	21	0,9
2006	67	5,3	56	2,3	48	0,4	20	0,8
2007	56	4,6	62	2,4	56	0,4	26	1,0
2008	50	4,2	62	2,3	50	0,4	25	0,9
2009	79	6,5	67	2,4	69	0,5	23	0,8
2008								
februari	48	4,1	74	2,8	42	0,3	24	0,9
mars	48	4,1	76	2,9	57	0,4	30	1,1
april	37	3,1	70	2,6	56	0,4	27	1,0
maj	34	2,9	59	2,2	49	0,4	26	1,0
juni	35	3,0	58	2,2	50	0,4	28	1,1
juli	41	3,5	54	2,0	49	0,4	26	1,0
augusti	49	4,2	53	2,0	45	0,3	25	0,9
september	66	5,6	52	2,0	48	0,4	23	0,9
oktober	69	5,9	58	2,2	50	0,4	25	0,9
november	56	4,7	58	2,2	54	0,4	22	0,8
december	53	4,5	58	2,2	56	0,4	21	0,8
2009								
januari	67	5,5	60	2,2	51	0,4	17	0,6
februari	80	6,6	62	2,2	56	0,4	19	0,7
mars	74	6,1	66	2,4	67	0,5	24	0,9
april	58	4,8	62	2,2	67	0,5	22	0,8
maj	54	4,5	56	2,0	66	0,5	24	0,9
juni	62	5,1	61	2,2	66	0,5	24	0,9
juli	65	5,4	64	2,3	70	0,5	24	0,9
augusti	73	6,0	68	2,4	75	0,5	24	0,9
september	84	6,9	69	2,5	72	0,5	25	0,9
oktober	108	8,9	77	2,8	71	0,5	24	0,9
november	116	9,6	80	2,9	75	0,5	22	0,8
december	108	8,9	84	3,0	87	0,6	27	1,0
2010								
januari	127	10,4	84	2,9	98	0,7	28	1,0
februari	115	9,4	89	3,0	109	0,8	29	1,0
<i>Förändr. feb. 2009 - feb. 2010, % -enh.</i>		2,8		0,8		0,4		0,3

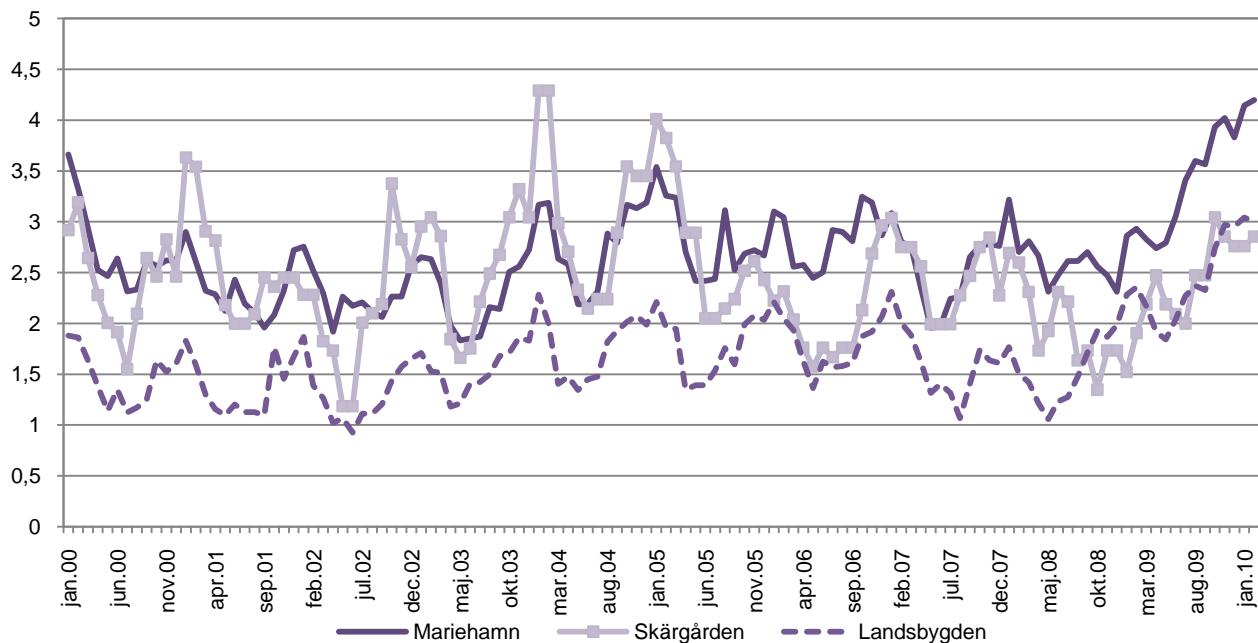
Figur 1: Antal öppet arbetslösa arbetssökande och lediga platser enligt yrke, februari 2010



Öppet arbetslösa per kommun, procent

	2008	2009	februari 2009	februari 2010	förändring feb. -09 - feb. -10, %-enh.
Brändö	3,6	3,0	2,5	3,3	0,8
Eckerö	1,9	4,0	4,2	4,6	0,4
Finström	1,9	2,7	2,4	4,2	1,8
Föglö	0,5	1,0	0,4	1,8	1,5
Geta	2,4	3,8	4,1	4,6	0,5
Hammarland	1,4	2,1	2,7	2,5	-0,1
Jomala	1,3	2,0	2,4	1,8	-0,5
Kumlinge	0,9	1,8	1,3	3,1	1,9
Kökar	2,3	3,2	4,0	3,2	-0,8
Lemland	1,3	2,1	1,6	2,3	0,7
Lumparland	0,6	1,2	1,1	3,2	2,1
Saltvik	1,6	2,0	1,8	3,0	1,1
Sottunga	1,7	3,1	1,6	3,3	1,6
Sund	1,5	2,6	1,9	4,1	2,1
Vårdö	3,0	3,0	2,6	3,1	0,5
Mariehamn	2,6	3,3	2,9	4,2	1,3
Landskomm.	1,6	1,6	2,3	3,0	0,7
-Landsbygden	1,5	1,6	2,4	3,0	0,6
-Skärgården	2,0	1,9	1,9	2,9	1,0
Hela Åland	2,0	2,7	2,6	3,5	0,9

Figur 2: Regionala arbetslöshetsgrader (öppen arbetslöshet)



Arbets sökande efter utbildningsnivå och arbetsmarknadsstatus

Arbetsmarknadsstatus	Totalt	Utbildningsnivå							
		Lägre grund-nivå	Högre grund-nivå	Mellan-nivå	Lägsta högre nivå	Lägre högskole-nivå	Högre högskole-nivå	Forskar-utbildning	Okänd nivå
2006	782	81	220	322	66	48	24	3	18
2007	764	70	239	307	56	51	29	3	9
2008	662	68	182	276	51	43	26	2	14
2009	784	73	194	352	64	47	34	2	20
2009									
februari	769	77	215	335	57	39	25	1	20
mars	785	73	224	344	59	38	26	1	20
april	741	67	204	318	63	39	29	1	20
maj	699	64	183	293	58	44	37	1	19
juni	696	64	166	293	60	60	39	1	13
juli	740	66	170	327	61	61	39	1	15
augusti	748	74	172	335	61	47	36	1	22
september	806	79	195	366	66	44	33	2	21
oktober	880	77	197	420	71	50	42	3	20
november	922	78	214	437	75	50	36	4	28
december	911	82	204	433	79	50	33	5	25
2010									
januari	913	84	225	427	74	46	30	3	24
februari	932	79	235	430	81	50	31	3	23
placerad i arbete	166	9	29	89	19	12	7	-	1
arbetslös	452	36	108	216	42	25	17	2	6
permitterad	28	5	6	13	2	1	1	-	-
förkortad arbetsvecka utanför arbetskraften	7	-	1	4	1	-	-	1	-
arbetspension	214	20	71	81	12	9	6	-	15
arbetspension	20	4	4	6	4	2	-	-	-

Fotnot: Årsmedeltalet för år 2006 gäller månaderna mars till och med december. I antalet sökande ingår även sökande bosatta utanför Åland.

Tillsatta platser efter tillsättningsstid (i dygn) och yrke

Yrke	Totalt	Antal dagar										
		0 - 3	4 - 7	8 - 14	15 - 21	22 - 28	29 - 42	43 - 60	61 - 90	91 - 180	Över 180	
2006	221	23	15	37	55	26	20	11	17	14	4	
2007	229	17	10	44	59	26	23	15	14	17	3	
2008	223	17	12	38	64	24	21	15	12	16	5	
2009	158	9	10	23	44	19	20	10	9	12	4	
2009												
februari	198	4	17	28	57	16	34	7	24	7	4	
mars	245	13	14	27	41	56	48	27	6	9	4	
april	214	16	13	26	52	22	34	17	14	20	-	
maj	252	8	13	25	72	25	21	8	20	55	5	
juni	186	12	10	44	55	26	10	12	5	10	2	
juli	88	6	7	12	34	5	11	4	8	1	-	
augusti	167	11	13	22	53	19	24	13	5	6	1	
september	137	13	9	24	35	13	8	6	10	15	4	
oktober	90	5	3	8	29	13	7	11	5	7	2	
november	82	8	2	20	31	5	9	1	2	2	2	
december	80	3	4	19	31	11	4	-	1	1	6	
2010												
januari	144	22	4	11	24	12	61	-	1	5	4	
februari	142	10	11	29	41	20	19	1	5	4	2	
tekn.,naturvet,hum,konstnärl	27	-	-	3	14	10	-	-	-	-	-	
hälsovård,soc.arb	18	-	1	5	6	1	1	1	2	1	-	
administrativt, kontor	24	-	1	9	11	3	-	-	-	-	-	
kommersiellt arb	8	-	3	3	-	1	-	-	-	1	-	
jord-,skogsbruk,fiske	2	-	-	2	-	-	-	-	-	-	-	
transport,kommunikation	10	1	-	3	1	1	1	-	-	2	1	
husbyggnads-,anlägggn.arb	1	-	-	1	-	-	-	-	-	-	-	
tillverkn/industri:metall,el,trä	2	-	-	-	-	2	-	-	-	-	-	
tillverkn/industri:livs,glas,plast	1	-	1	-	-	-	-	-	-	-	-	
service	49	9	5	3	9	2	17	-	3	-	1	
<i>av dessa sjöarbetsplatser</i>	<i>9</i>	<i>1</i>	<i>1</i>	<i>3</i>	<i>-</i>	<i>1</i>	<i>1</i>	<i>-</i>	<i>-</i>	<i>1</i>	<i>1</i>	

ÅS UP



Ålandsvägen 26
PB 1187
AX - 22 111 MARIEHAMN