

Befolkningen 2011



Befolkning

I serien Befolkning publiceras statistik över befolkningsrörelsen kvartalsvis och på årsbasis samt uppgifter gällande varje årsskifte om befolkningens storlek och sammansättning.

Denna publikation innehåller uppgifter om befolkningsstrukturen vid årets slut, d.v.s. befolkningens fördelning på kön, ålder, kommun, språk, födelseort och medborgarskap, och om befolkningsrörelsen under året, d.v.s. födda, döda, in- och utflyttade samt vigslar och skilsmässor. För att ge en bredare bild av befolkningen och dess förändringar görs också vissa jämförelser över tiden och med omvärlden.

25.10.2012

För upplysningar:
Kent Haggblom
Tel. 018-25497

ISSN 1455–3147

Förord

I föreliggande rapport redovisas befolkningens utveckling och struktur under 2011. Även befolkningsdata och strukturförändringar i ett längre perspektiv, från 1990 och framåt, behandlas. Avsikten med publikationen är både att presentera detaljerad befolkningsstatistik och att ge en helhetsbild av den åländska befolkningens sammansättning och förändringar.

Rapporten innehåller såväl uppgifter som har publicerats tidigare under året, bl.a. på ÅSUBs webbplats och i Statistisk årsbok för Åland, som statistik som har tagits fram speciellt för denna publikation. Rapporten följer i stort samma upplägg som förra årets, men vissa avsnitt har omarbetats och en del av diagrammen har bytts ut eller förnyats.

ÅSUBs statistikchef *Kenth Häggblom* har haft huvudansvaret för sammanställningen av rapporten och kan även stå till tjänst med ytterligare upplysningar för den särskilt intresserade läsaren. Också statistiker *Gerd Lindqvist* och praktikant *Charlotta Olofsson* har deltagit i arbetet med publikationen.

Mariehamn i oktober 2012

Bjarne Lindström
Direktör

Innehåll

1. Sammanfattning	7
2. Beskrivning av statistiken	10
3. Befolkningsstrukturen 2011	12
4. Befolkningsrörelsen 2011	34
5. Förändringar i befolkningsstrukturen 1990–2011	58
6. Jämförelse med Finland och Sverige	64

Tabeller

Tabell 1. Ålands befolkning 2011	7
Tabell 2. Befolkning efter ålder och kön 31.12.2011.....	13
Tabell 3. Kommunernas befolkning efter ålder 31.12.2011.....	14
Tabell 4. Befolkning efter civilstånd, ålder och kön 31.12.2011	17
Tabell 5. Befolkning efter födelseland 31.12.2000–31.12.2011	19
Tabell 6. Kommunernas befolkning efter födelseort och kön 31.12.2011	21
Tabell 7. Befolkning efter födelseort och ålder 31.12.2011	23
Tabell 8. Personer födda 1951–2011 efter årsklass, bostadsort och födelseort.....	25
Tabell 9. Befolkning efter språk 31.12.2000–31.12.2011.....	26
Tabell 10. Befolkning efter språk och kommun 31.12.2011	27
Tabell 11. Befolkning efter medborgarskap 31.12.2000 - 31.12.2011.....	28
Tabell 12. Kommunernas befolkning efter medborgarskap 31.12.2011	29
Tabell 13. Befolkning efter kön, födelseland, språk och medborgarskap 31.12.2011	30
Tabell 14. Befolkning efter födelseland, språk och medborgarskap 31.12.2011	31
Tabell 15. Befolkning född utanför Norden 31.12.2011 efter födelsevärldsdel, ålder, kön, region, medborgarskap, språk och civilstånd.....	32
Tabell 16. Befolkning efter religionssamfund, kön och ålder 31.12.2011	33
Tabell 17. Befolkningsrörelsen 1971–2011	35
Tabell 18. Befolkningsrörelsen i kommunerna 2011	37
Tabell 19. Befolkningsrörelsen i kommunerna under en tioårsperiod 2002–2011	39
Tabell 20. Födda efter region, kön, moderns ålder och moderns civilstånd 2011.....	40

Tabell 21. Födda efter kön, år, moderns ålder och moderns civilstånd 1991–2011.....	41
Tabell 22. Fruktsamhet i olika åldersgrupper 2000–2011.....	42
Tabell 23. Födslar samt levande födda efter ordningsnummer 1991–2010.....	42
Tabell 24. Aborter efter kvinnans ålder 2000–2011.....	43
Tabell 25. Avlidna efter region, ålder och kön 2011.....	44
Tabell 26. Avlidna efter ålder och kön 1991–2011.....	45
Tabell 27. Dödsorsaker efter kön och ålder 2008–2010.....	47
Tabell 28. Flyttningsrörelsen 1971–2011.....	49
Tabell 29. In- och utflyttning efter flyttningsland 2011.....	51
Tabell 30. In- och utflyttning efter ålder och flyttningsland 2011.....	53
Tabell 31. Flyttningsrörelsen i kommunerna 2011.....	54
Tabell 32. Flyttning mellan kommunerna 2011.....	55
Tabell 33. Flyttning mellan regionerna 2011.....	55
Tabell 34. Flyttning efter kommun och ålder 2011.....	57
Tabell 35. Befolkningen efter region, födelseland, medborgarskap och språk 1990–2011.....	59
Tabell 36. Befolkningen efter ålder och kön 1990–2011.....	61
Tabell 37. Befolkningsrörelsens inverkan på befolkningsstrukturen 2011.....	63
Tabell 38. Befolkningsrörelsen per 1 000 personer av medelfolkmängden på Åland, i Finland och i Sverige 2000–2011.....	64
Tabell 39. Befolkningsstrukturen 2000–2011 på Åland, i Finland och i Sverige.....	65

1. Sammanfattning

Ålands befolkning ökade med 348 personer under år 2011 och var 28 355 personer den 31 december. De födda var 285 och de avlidna 277 personer, vilket gav ett födelseöverskott på 8 personer. Antalet inflyttade var 955 och de utflyttade 622, varför flyttningsöverskottet blev 333 personer. I denna sammanfattning ligger tyngdpunkten på befolkningsförändringen och -strukturen i regionerna.

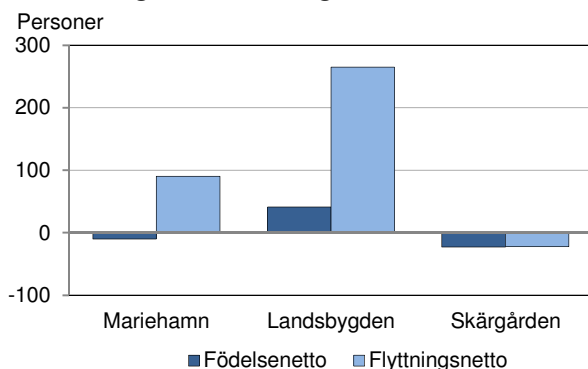
Tabell 1. Ålands befolkning 2011

Befolkningsstrukturen 31.12					Befolkningsrörelsen		
	Antal	Procent		Antal	Procent	Antal	
Invånare	28 355	100,0				Födda	285
Kön			Region			Döda	277
Kvinnor	14 219	50,1	Mariehamn	11 263	39,7	Födelsenetto	8
Män	14 136	49,9	Landsbygden	14 873	52,5	Inflyttade	955
Ålder			Skärgården	2 219	7,8	Utflyttade	622
-14	4 645	16,4	Födelseort			Flyttningsnetto	333
15-64	18 352	64,7	Åland	18 824	66,4	Folkökning	341
65+	5 358	18,9	Finland	5 513	19,4	Korrigerig	7
Språk			Sverige	2 187	7,7	Hela förändringen	348
Svenska	25 361	89,4	Övr. Norden	96	0,3	Vigsjar	113
Finska	1 371	4,8	Utom Norden	1 592	5,6	Skilsmässor	53
Övriga	1 623	5,7	Okänt	143	0,5		

Landsbygden vann mest på flyttningen

Landsbygdens folkmängd växte med nästan 320 personer under 2011. Närmare hälften av ökningen skedde i Jomala, men även de övriga landsbygdskommunerna hade tillväxt. Flyttningsrörelsen stod för den största delen av ökningen, men också födelseöverskottet bidrog. I Mariehamn var antalet avlidna något större än antalet födda, men tack vare att flyttningen också här gav överskott växte staden med drygt 70 personer. För skärgården var däremot 2011 ett negativt år. Ett underskott såväl vad gäller nativitet som flyttning gjorde att folkmängden minskade med över 40, den största nedgången på 37 år.

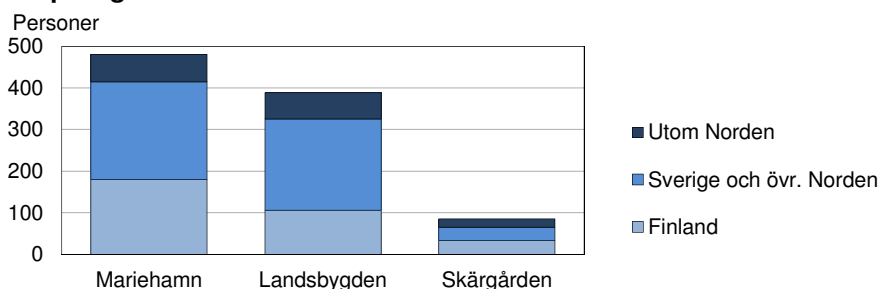
Befolkningsrörelsen i regionerna 2011



Hälften av inflyttningen från Sverige

Av de drygt 950 personer som flyttade in till Åland 2011 kom nästan hälften från Sverige, en tredjedel från Finland och en sjättedel från utomnordiska länder. I Mariehamn som tog emot hälften av inflyttningen var fördelningen ungefär densamma. På landsbygden utgjorde inflyttningen från Sverige en större andel, medan de inflyttade från Finland och utomnordiska länder var relativt sett viktigare i skärgården än på Åland som helhet.

Utomnordisk inflyttning efter region och ursprungsland 2011

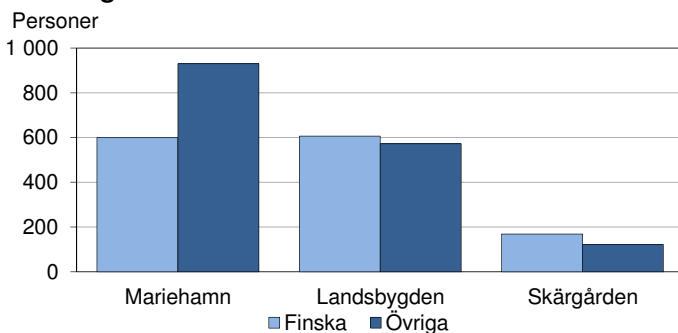


Alla tre regioner hade överskott i den externa flyttningen, men när det gäller flyttningen inom Åland var det bara landsbygden som blev vinnare. Mariehamn och skärgården hade båda en underskott i den interna flyttningsrörelsen, i skärgårdens fall så stort att det totala flyttningsnettot blev negativt.

Betydande utomnordiskt inslag i alla regioner

Andelen av befolkningen som är född utanför Åland steg i alla regioner. I Mariehamn är den 42 procent, i skärgården 34 och på landsbygden 28. Andelen som är född utanför Norden är åtta procent i Mariehamn, fem procent i skärgården och fyra procent på landsbygden. I skärgården är en större andel av befolkningen född i sin nuvarande hemkommun, 51 procent, mot 34 procent i Mariehamn och 39 procent på landsbygden.

Befolkning med andra språk än svenska efter region 2011

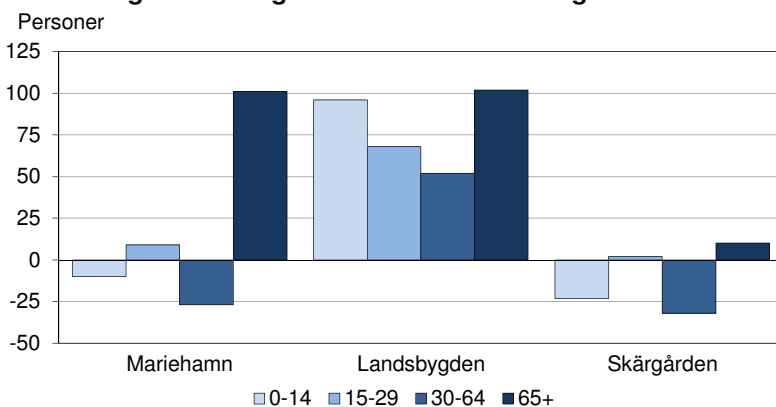


Andelen av befolkningen som har andra modersmål än svenska ökade också i alla regioner. Den är nu 14 procent i Mariehamn, 13 procent i skärgården och 8 procent på landsbygden. Det är andra språk än finska som har stått för tillväxten. I Mariehamn är invånarna med övriga språk redan betydligt flera än de finskspråkiga och de är på god väg att gå om också på landsbygden.

Ökning av pensionärer

Flyttningen påverkar också åldersstrukturen. När det gäller Åland som helhet gav flyttningen ett mindre underskott för ungdomar 15–19 år, men överskott i de flesta andra åldersgrupper, dock obetydligt för pensionärerna. Pensionärerna var ändå den åldersgrupp som växte mest under året genom att ännu en stor årskull fyllde 65.

Befolkningsförändring 2011 efter ålder och region



Denna pågående strukturförändring tog sig uttryck i att både antalet 65 år fyllda och deras andel av befolkningen ökade i alla tre regioner. I Mariehamn bidrog också flyttning i någon mån till ökningen. Personer i åldrarna 30–64 år ökade bara på landsbygden samtidigt som de blev färre i Mariehamn och skärgården. Däremot fick alla regioner flera unga i åldrarna 15–29 år. Barnen under 15 år ökade rejält på landsbygden, främst tack vare flyttningen, men minskade i staden och skärgården.

2. Beskrivning av statistiken

Befolkningsstatistiken omfattar uppgifter om såväl befolkningsrörelsen som befolkningens storlek och struktur. Syftet med denna publikation är att ge en utförlig bild av Ålands befolkning under 2011 samt att ge ett bredare perspektiv på befolkningsstrukturen och -rörelsen genom att göra vissa jämförelser över tiden samt med Finland och Sverige. De flesta tabeller i denna publikation innehåller uppgifter som gäller hela Åland, men relativt många uppgifter redovisas också per kommun och region. Uppgifter om befolkningens struktur och dess förändringar presenteras i de flesta fall både som absoluta tal och i procent. Vissa av befolkningsrörelseuppgifterna anges också som relationstal per 1 000 personer. ÅSUB kan vid behov stå till tjänst med andra eller mera detaljerade befolkningsuppgifter än de som finns i denna rapport. Befolkningsstatistik publiceras också på ÅSUBs hemsida, www.asub.ax, både som mera lättöverskådliga exceltabeller och som pc-axis databaser som tillåter användaren att själv plocka fram just de data som önskas.

Källor och kvalitet

Siffrorna som presenteras är slutliga uppgifter. Befolkningsstatistiken grundas på de uppgifter som finns i befolkningsregistret och de anmälningar om förändringar som inkommer dit. Källan för uppgifterna om befolkningsstrukturen är det utdrag ur befolkningsregistret som Ålands landskapsregering och ÅSUB årligen köper från Befolkningsregistercentralen. Siffrorna om befolkningsrörelsen baseras på uppgifter som Statistikcentralen har tagit fram utgående från förändringsuppgifter från Befolkningsregistercentralen. Befolkningsstatistiken håller en god kvalitet, vilket framgår t.ex. av att de uppgifter som kommer fram som ett resultat av ÅSUBs körningar med befolkningsregistret stämmer helt överens med de summerade siffror som Befolkningsregistercentralen själv har tagit fram. Likaså stämmer befolkningsrörelsesiffrorna (inklusive korrigeringar) helt överens med de förändringar av befolkningens storlek som noteras årligen.

Några definitioner

Befolkning 31.12: De som enligt befolkningsdatasystemet var stadigvarande bosatta i någon åländsk kommun den ifrågavarande tidpunkten.

Medelbefolkning: Medelfolkmängden för ett år är medeltalet av befolkningen 31 december det aktuella året och befolkningen 31 december föregående år.

Ålder: En persons ålder i hela år den 31.12. För flyttning efter ålder anges dock åldern vid flyttningstidpunkten.

Språk: Det språk som finns registrerat i befolkningsregistret. Ett barns språk anmäls av föräldrarna samtidigt med barnets namn och kvarstår oförändrat om inte en separat anmälan om ändring görs.

Befolkningsförändringar under året: Förändringar, om vilka uppgifter har kommit in senast i januari följande år.

Födda: Levande födda.

Fruksamhet: Fruksamhet efter åldersgrupp avser antalet levande födda barn som fötts av kvinnorna i en viss åldersgrupp per tusen kvinnor i medelfolkmängden i samma åldersgrupp. *Bruttoreproduktionstalet* visar det genomsnittliga antalet flickor en kvinna föder med beaktande av de aktuella fruktsamhetstalen. *Nettoreproduktionstalet* visar samma sak men med beaktande av dödligheten bland kvinnor i fruktsam ålder.

Dödsorsak: Baseras på dödsattester och en internationell klassificering av sjukdomar.

Korrigeringar: Korrigeringarna innehåller tillägg och strykningar som har gjorts i befolkningsregistret för att detta skall stämma överens med verkligheten. T.ex. en flyttning som har ägt rum 2010, men av någon anledning inte registrerats då, kan rättas till genom att en korrigering görs 2011. Korrigeringar räknas inte med till det aktuella årets befolkningsrörelse, eftersom de utgör förändringar som har inträffat tidigare år.

Landskommuner: Alla kommuner utom Mariehamn

Landsbygden: Alla kommuner på fasta Åland utom Mariehamn

Skärgården: Kommunerna Brändö, Föglö, Kumlinge, Kökar, Sottunga och Vårdö

I tabeller med avrundade tal kan små avvikelser förekomma mellan summan av de avrundade talen och den redovisade slutsumman

-	Exakt 0 enheter (st)
0	Mellan 0 och 0,5 enheter
.	Uppgift ologisk, kan ej förekomma
..	Uppgifter saknas, är för få till antalet eller alltför osäkra för att anges

Ytterligare definitioner och förklaringar kan fås från ÅSUB.

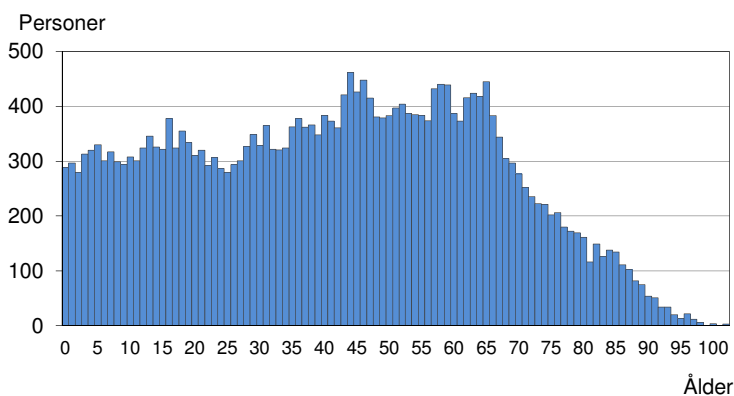
3. Befolkningsstrukturen 2011

Ålands folkmängd var 28 355 personer den 31 december 2011. Antalet kvinnor var 14 219 och antalet män 14 136. Kvinnoöverskottet i befolkningen blir allt mindre.

Stora årskullar i medelåldern och bland nyblivna pensionärer

Diagrammet visar befolkningen per ettårsgrupp. Man ser att de årskullar som uppnår pensionsåldern de närmaste åren kommer att omfatta 400 personer eller mera efter att tidigare har varit 300 eller färre. Den största årskullen utgjordes av de 462 personer som är födda 1967 och var 44 år vid årets slut. Därefter följde 46-åringarna och 65-åringarna, med nästan 450 i vardera årsklassen.

Befolkning efter ålder 2011



I *tabell 2* visas ettårsgrupperna också fördelade på kön. I de flesta årskullar upp till och med 40 års ålder är majoriteten män, medan kvinnomajoritet nästan utan undantag råder från 70 år och uppåt. Däremellan är bilden blandad.

I *tabell 3* framgår befolkningen i olika åldersgrupper, för Åland totalt och för kommuner och regioner. Eftersom de nyblivna pensionärerna var rekordmånga och betydligt fler än de avlidna ökade antalet invånare som är 65 år eller äldre med över 200 och är nu närmare 5 400. Det betyder att de översteg antalet barn under 15 år med 700. Det var främst de yngre pensionärerna som ökade i antal. Invånarna i åldersgruppen 65–74 år ökade med drygt 210 personer, medan de som är 75 år eller äldre blev bara ett tiotal flera. Nästan 2 400 personer hade fyllt 75 år och av dessa var 250 personer 90 år eller äldre.

Tabell 2. Befolkning efter ålder och kön 31.12.2011

Födelseår	Ålder	Totalt	Kvinnor	Män	Födelseår	Ålder	Totalt	Kvinnor	Män
Totalt		28 355	14 219	14 136					
2011	0	289	153	136	1959	52	404	211	193
2010	1	297	148	149	1958	53	387	189	198
2009	2	280	119	161	1957	54	385	214	171
2008	3	313	150	163	1956	55	384	199	185
2007	4	320	156	164	1955	56	374	202	172
2006	5	330	157	173	1954	57	432	221	211
2005	6	301	146	155	1953	58	440	214	226
2004	7	317	147	170	1952	59	439	241	198
2003	8	299	143	156	1951	60	387	203	184
2002	9	294	153	141	1950	61	373	198	175
2001	10	308	149	159	1949	62	416	216	200
2000	11	301	128	173	1948	63	424	189	235
1999	12	324	148	176	1947	64	418	209	209
1998	13	346	165	181	1946	65	445	226	219
1997	14	326	172	154	1945	66	383	186	197
1996	15	322	156	166	1944	67	344	171	173
1995	16	378	188	190	1943	68	305	140	165
1994	17	324	170	154	1942	69	297	142	155
1993	18	355	177	178	1941	70	277	118	159
1992	19	334	154	180	1940	71	252	115	137
1991	20	311	145	166	1939	72	235	128	107
1990	21	320	136	184	1938	73	222	110	112
1989	22	292	126	166	1937	74	221	118	103
1988	23	307	142	165	1936	75	202	105	97
1987	24	287	132	155	1935	76	206	120	86
1986	25	280	128	152	1934	77	180	99	81
1985	26	294	139	155	1933	78	172	92	80
1984	27	301	148	153	1932	79	169	89	80
1983	28	327	170	157	1931	80	161	89	72
1982	29	349	166	183	1930	81	116	63	53
1981	30	329	157	172	1929	82	149	90	59
1980	31	365	164	201	1928	83	126	67	59
1979	32	322	156	166	1927	84	138	80	58
1978	33	321	154	167	1926	85	134	98	36
1977	34	324	176	148	1925	86	111	68	43
1976	35	363	181	182	1924	87	102	70	32
1975	36	378	159	219	1923	88	82	50	32
1974	37	362	177	185	1922	89	75	52	23
1973	38	366	181	185	1921	90	54	39	15
1972	39	348	182	166	1920	91	51	41	10
1971	40	384	188	196	1919	92	34	27	7
1970	41	373	183	190	1918	93	34	28	6
1969	42	361	180	181	1917	94	20	15	5
1968	43	421	216	205	1916	95	13	10	3
1967	44	462	241	221	1915	96	22	17	5
1966	45	426	213	213	1914	97	12	11	1
1965	46	448	220	228	1913	98	6	5	1
1964	47	415	218	197	1912	99	1	-	1
1963	48	381	192	189	1911	100	4	4	-
1962	49	379	170	209	1910	101	-	-	-
1961	50	383	203	180	1909	102	3	2	1
1960	51	397	206	191					

Ökning av pensionärer och ungdomar i alla regioner

Antalet personer som har fyllt 65 är flera än 0–14-åringarna i de flesta kommuner. Undantag är Finström, Jomala och Lemland. Sottunga har den största andelen pensionärer, nästan 36 procent jämfört med 19 procent för hela Åland. Följaktligen har Sottunga också den högsta medelåldern i befolkningen, 54 år jämfört med 42 för hela Åland.

En tabell på ÅSUBs webbplats visar förändringen i kommunernas åldersstruktur över tiden. Från 2010 till 2011 ökade antalet pensionärer i alla regioner och likaså de unga i åldrarna 15–29 år. Barnen under 15 år och 30–64-åringarna ökade däremot bara på landsbygden samtidigt som de blev färre i Mariehamn och skärgården.

Tabell 3. Kommunernas befolkning efter ålder 31.12.2011

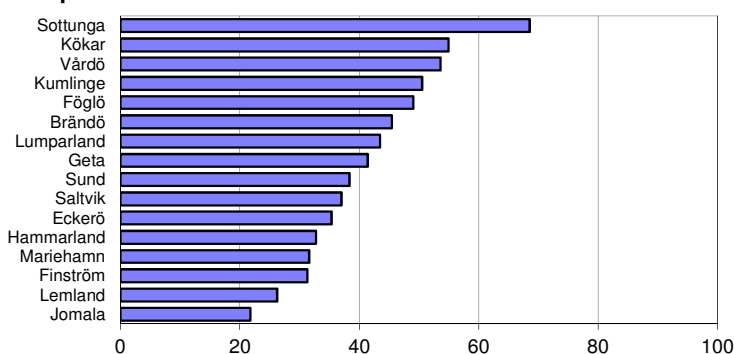
Kommun	Totalt	Antal			Procent			Antal					Medel- ålder			
		0-14	15-64	65+	0-14	15-64	65+	0-6	7-64	65-74	75-84	85+		0-17	18+	7-14
Brändö	480	55	300	125	11,5	62,5	26,0	18	337	70	34	21	66	414	37	47,7
Eckerö	978	136	637	205	13,9	65,1	21,0	69	704	111	60	34	176	802	67	43,7
Finström	2 527	473	1 602	452	18,7	63,4	17,9	226	1 849	262	121	69	575	1 952	247	40,6
Föglö	577	80	343	154	13,9	59,4	26,7	24	399	75	52	27	95	482	56	47,1
Geta	492	79	300	113	16,1	61,0	23,0	38	341	60	38	15	97	395	41	42,7
Hammarl.	1 526	274	966	286	18,0	63,3	18,7	136	1 104	163	96	27	328	1 198	138	40,9
Jomala	4 249	901	2 797	551	21,2	65,8	13,0	448	3 250	344	145	62	1 059	3 190	453	37,5
Kumlinge	361	43	217	101	11,9	60,1	28,0	17	243	46	39	16	50	311	26	48,7
Kökar	249	31	146	72	12,4	58,6	28,9	11	166	39	22	11	43	206	20	48,5
Lemland	1 860	381	1 197	282	20,5	64,4	15,2	155	1 423	173	88	21	460	1 400	226	39,1
Lumparl.	399	68	238	93	17,0	59,6	23,3	26	280	62	23	8	83	316	42	44,1
Saltvik	1 810	308	1 124	378	17,0	62,1	20,9	135	1 297	198	129	51	370	1 440	173	42,9
Sottunga	103	9	57	37	8,7	55,3	35,9	1	65	15	10	12	9	94	8	53,5
Sund	1 032	160	652	220	15,5	63,2	21,3	83	729	129	65	26	211	821	77	43,6
Vårdö	449	66	257	126	14,7	57,2	28,1	29	294	58	51	17	83	366	37	46,6
Mariehamn	11 263	1 581	7 519	2 163	14,0	66,8	19,2	714	8 386	1 176	646	341	1 964	9 299	867	42,3
Landskomm.	17 092	3 064	10 833	3 195	17,9	63,4	18,7	1 416	12 481	1 805	973	417	3 705	13 387	1 648	41,4
-Landsbygd.	14 873	2 780	9 513	2 580	18,7	64,0	17,3	1 316	10 977	1 502	765	313	3 359	11 514	1 464	40,4
-Skärgården	2 219	284	1 320	615	12,8	59,5	27,7	100	1 504	303	208	104	346	1 873	184	47,8
Åland	28 355	4 645	18 352	5 358	16,4	64,7	18,9	2 130	20 867	2 981	1 619	758	5 669	22 686	2 515	41,8

Kommun	0-4	5-9	10-14	15-19	20-24	25-29	30-34	35-39	40-44	45-49	50-54	55-59	60-64	65-69	70-74	75-79	80-84	85-89	90+
Brändö	10	20	25	25	28	16	18	14	36	32	45	39	47	44	26	17	17	17	4
Eckerö	52	42	42	57	55	57	53	51	58	69	85	71	81	61	50	31	29	21	13
Finström	160	159	154	159	124	119	128	184	184	195	156	182	171	136	126	69	52	47	22
Föglö	18	23	39	29	32	18	24	31	35	33	37	48	56	46	29	25	27	10	17
Geta	27	30	22	27	28	31	25	25	21	50	44	31	18	36	24	22	16	13	2
Hammarl.	93	95	86	93	85	72	88	101	117	98	100	107	105	107	56	53	43	21	6
Jomala	312	316	273	266	196	205	296	355	352	319	285	270	253	218	126	97	48	46	16
Kumlinge	11	15	17	17	20	13	17	13	9	28	30	37	33	20	26	17	22	12	4
Kökar	5	12	14	15	11	9	2	6	17	25	15	20	26	22	17	13	9	8	3
Lemland	111	117	153	123	87	91	85	115	169	142	136	126	123	107	66	50	38	14	7
Lumparl.	21	17	30	24	13	12	13	23	28	33	25	34	33	37	25	13	10	8	0
Saltvik	102	96	110	103	77	84	101	109	122	124	131	135	138	123	75	67	62	34	17
Sottunga	1	2	6	3	6	2	3	3	9	4	10	12	5	11	4	6	4	6	6
Sund	52	59	49	78	32	30	42	82	65	88	81	76	78	71	58	33	32	15	11
Vårdö	19	23	24	22	24	16	23	17	23	38	27	27	40	32	26	34	17	10	7
Mariehamn	505	515	561	672	699	776	743	688	756	771	749	854	811	703	473	382	264	222	119
Landskomm.	994	1 026	1 044	1 041	818	775	918	1 129	1 245	1 278	1 207	1 215	1 207	1 071	734	547	426	282	135
-Landsbygd.	930	931	919	930	697	701	831	1 045	1 116	1 118	1 043	1 032	1 000	896	606	435	330	219	94
-Skärgården	64	95	125	111	121	74	87	84	129	160	164	183	207	175	128	112	96	63	41
Åland	1 499	1 541	1 605	1 713	1 517	1 551	1 661	1 817	2 001	2 049	1 956	2 069	2 018	1 774	1 207	929	690	504	254

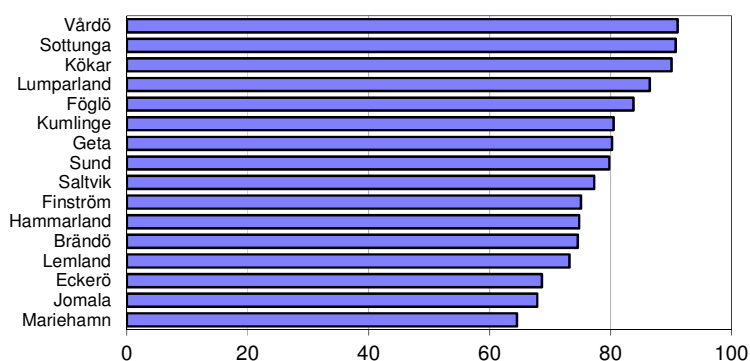
Not: Medelåldern är uträknad efter den exakta åldern 31.12 och skiljer sig därmed från tidigare års siffror som var beräknade på hela år.

I de följande diagrammen visas äldrekvoten respektive försörjningskvoten efter kommun. Äldrekvoten är uträknad som antalet 65 år fyllda per 100 personer i åldrarna 20–64. Försörjningskvoten är antalet personer i åldrarna 0–19 år samt 65 år och äldre i förhållande till 100 personer i åldrarna 20–64 år.

Äldrekvot efter kommun 2011, invånare 65 år och äldre per 100 invånare 20-64 år

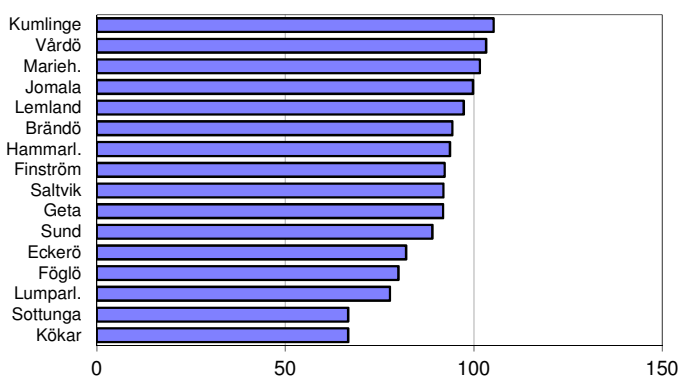


Försörjningskvot efter kommun 2011, invånare 0-19 år plus 65 år och äldre per 100 invånare 20-64 år



En tabell som visar könsfördelningen efter åldersgrupp och kommun finns på ÅSUBs hemsida (www.asub.ax). Där finns också en databastabell med uppgifter om kommunernas befolkning efter kön och ålder i ettårsgrupper för de senaste åren. Diagrammet nedan är ett exempel på en jämförelse som kan göras med hjälp av denna.

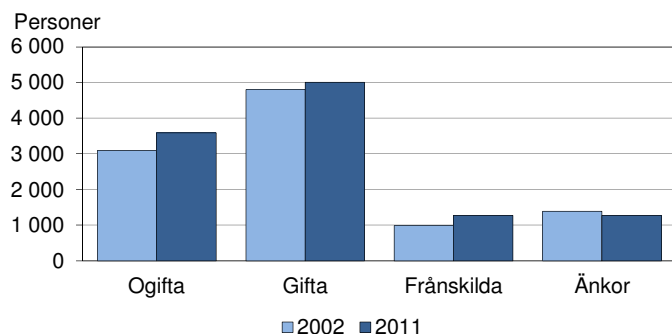
Könskvot efter kommun 2011, kvinnor 30-44 år per 100 män i samma ålder



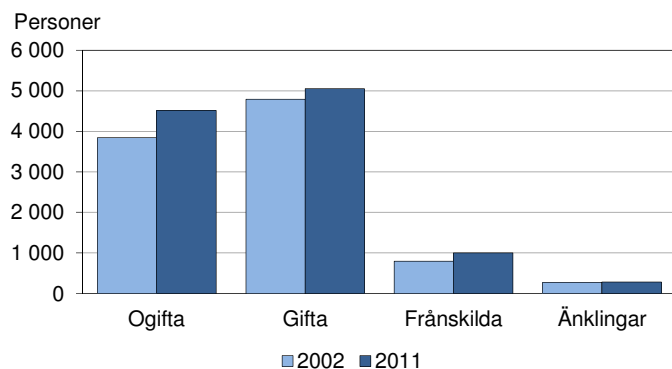
Antalet gifta ökar, men andelen sjunker

Drygt 10 000 ålänningar var gifta den 31 december 2011. Det var 36 procent av hela befolkningen och 46 procent av dem som hade fyllt 20 år. Den högsta andelen gifta fanns i åldersgruppen 65–69 år, där siffran var 66 procent. I kategorin gifta ingår också 17 personer med registrerat partnerskap, 10 kvinnor och 7 män. Nästan 2 300 var skilda och den högsta andelen, 16 procent, fanns i åldersgruppen 55–59 år. Antalet änkor var nästan 1 300 medan änklingsarna var närmare 300. Om man jämför med år 2002, det tidigaste år för vilket jämförbara siffror finns tillgängliga, så har andelen gifta och änkor/änklingsar minskat något bland de 20 år fyllda, medan andelen ogifta och fränskilda har ökat.

Kvinnor 20 år och äldre efter civilstånd 2002 och 2011



Män 20 år och äldre efter civilstånd 2002 och 2011



Den största skillnaden mellan könen fanns i de äldre åldersgrupperna. Medan 38 procent av kvinnorna i åldrarna 65 år och däröver var änkor och 44 procent gifta, var andelen änklingsar bland män i samma ålder bara 10 procent och andelen gifta 67 procent. Av kvinnorna i denna åldersgrupp var det bara sex procent som aldrig hade varit gifta, medan motsvarande procent för männen var tolv. De ogifta utgjorde drygt hälften av befolkningen. Nästan samtliga under 20 år och 37 procent av de som hade fyllt 20 var ogifta. *Tabell 4*, liksom diagrammen, visar endast det formella civilståndet. Uppgifter om samboende som skulle krävas för att ge en mera fullständig bild, framgår inte som sådana av befolkningsregistret, utan kräver speciella körningar.

Tabell 4. Befolkning efter civilstånd, ålder och kön 31.12.2011

Ålder	Totalt					Kvinnor					Män				
	Totalt	Ogifta	Gifta	Från- skilda	Änkor/ änkl.	Totalt	Ogifta	Gifta	Från- skilda	Änkor	Totalt	Ogifta	Gifta	Från- skilda	Änk- lingar
Antal															
Totalt	28 355	14 457	10 063	2 277	1 558	14 219	6 659	5 014	1 276	1 270	14 136	7 798	5 049	1 001	288
0-4	1 499	1 499	-	-	-	726	726	-	-	-	773	773	-	-	-
5-9	1 541	1 541	-	-	-	746	746	-	-	-	795	795	-	-	-
10-14	1 605	1 605	-	-	-	762	762	-	-	-	843	843	-	-	-
15-19	1 713	1 711	2	-	-	845	843	2	-	-	868	868	-	-	-
20-24	1 517	1 471	40	6	-	681	647	29	5	-	836	824	11	1	-
25-29	1 551	1 277	242	32	-	751	572	154	25	-	800	705	88	7	-
30-34	1 661	1 134	463	64	-	807	504	274	29	-	854	630	189	35	-
35-39	1 817	919	775	122	1	880	405	406	68	1	937	514	369	54	-
40-44	2 001	798	1 017	180	6	1 008	365	530	110	3	993	433	487	70	3
45-49	2 049	700	1 032	301	16	1 013	320	520	159	14	1 036	380	512	142	2
50-54	1 956	563	1 070	303	20	1 023	267	559	180	17	933	296	511	123	3
55-59	2 069	470	1 197	335	67	1 077	221	619	190	47	992	249	578	145	20
60-64	2 018	314	1 296	310	98	1 015	119	647	173	76	1 003	195	649	137	22
65-69	1 774	179	1 172	267	156	865	54	542	141	128	909	125	630	126	28
70-74	1 207	114	741	173	179	589	36	321	87	145	618	78	420	86	34
75-79	929	64	517	101	247	505	26	227	56	196	424	38	290	45	51
80-84	690	49	328	47	266	389	18	127	29	215	301	31	201	18	51
85-89	504	32	142	22	308	338	14	49	13	262	166	18	93	9	46
90-94	193	13	26	10	144	150	11	7	7	125	43	2	19	3	19
95+	61	4	3	4	50	49	3	1	4	41	12	1	2	-	9
0-19	6 358	6 356	2	-	-	3 079	3 077	2	-	-	3 279	3 279	-	-	-
20-29	3 068	2 748	282	38	-	1 432	1 219	183	30	-	1 636	1 529	99	8	-
30-39	3 478	2 053	1 238	186	1	1 687	909	680	97	1	1 791	1 144	558	89	-
40-64	10 093	2 845	5 612	1 429	207	5 136	1 292	2 875	812	157	4 957	1 553	2 737	617	50
65+	5 358	455	2 929	624	1 350	2 885	162	1 274	337	1 112	2 473	293	1 655	287	238
Procent															
Totalt	100,0	51,0	35,5	8,0	5,5	100,0	46,8	35,3	9,0	8,9	100,0	55,2	35,7	7,1	2,0
0-4	100,0	100,0	-	-	-	100,0	100,0	-	-	-	100,0	100,0	-	-	-
5-9	100,0	100,0	-	-	-	100,0	100,0	-	-	-	100,0	100,0	-	-	-
10-14	100,0	100,0	-	-	-	100,0	100,0	-	-	-	100,0	100,0	-	-	-
15-19	100,0	99,9	0,1	-	-	100,0	99,8	0,2	-	-	100,0	100,0	-	-	-
20-24	100,0	97,0	2,6	0,4	-	100,0	95,0	4,3	0,7	-	100,0	98,6	1,3	0,1	-
25-29	100,0	82,3	15,6	2,1	-	100,0	76,2	20,5	3,3	-	100,0	88,1	11,0	0,9	-
30-34	100,0	68,3	27,9	3,9	-	100,0	62,5	34,0	3,6	-	100,0	73,8	22,1	4,1	-
35-39	100,0	50,6	42,7	6,7	0,1	100,0	46,0	46,1	7,7	0,1	100,0	54,9	39,4	5,8	-
40-44	100,0	39,9	50,8	9,0	0,3	100,0	36,2	52,6	10,9	0,3	100,0	43,6	49,0	7,0	0,3
45-49	100,0	34,2	50,4	14,7	0,8	100,0	31,6	51,3	15,7	1,4	100,0	36,7	49,4	13,7	0,2
50-54	100,0	28,8	54,7	15,5	1,0	100,0	26,1	54,6	17,6	1,7	100,0	31,7	54,8	13,2	0,3
55-59	100,0	22,7	57,9	16,2	3,2	100,0	20,5	57,5	17,6	4,4	100,0	25,1	58,3	14,6	2,0
60-64	100,0	15,6	64,2	15,4	4,9	100,0	11,7	63,7	17,0	7,5	100,0	19,4	64,7	13,7	2,2
65-69	100,0	10,1	66,1	15,1	8,8	100,0	6,2	62,7	16,3	14,8	100,0	13,8	69,3	13,9	3,1
70-74	100,0	9,4	61,4	14,3	14,8	100,0	6,1	54,5	14,8	24,6	100,0	12,6	68,0	13,9	5,5
75-79	100,0	6,9	55,7	10,9	26,6	100,0	5,1	45,0	11,1	38,8	100,0	9,0	68,4	10,6	12,0
80-84	100,0	7,1	47,5	6,8	38,6	100,0	4,6	32,6	7,5	55,3	100,0	10,3	66,8	6,0	16,9
85-89	100,0	6,3	28,2	4,4	61,1	100,0	4,1	14,5	3,8	77,5	100,0	10,8	56,0	5,4	27,7
90-94	100,0	6,7	13,5	5,2	74,6	100,0	7,3	4,7	4,7	83,3	100,0	4,7	44,2	7,0	44,2
95+	100,0	6,6	4,9	6,6	82,0	100,0	6,1	2,0	8,2	83,7	100,0	8,3	16,7	-	75,0
0-19	100,0	100,0	0,0	-	-	100,0	99,9	0,1	-	-	100,0	100,0	-	-	-
20-29	100,0	89,6	9,2	1,2	-	100,0	85,1	12,8	2,1	-	100,0	93,5	6,1	0,5	-
30-39	100,0	59,0	35,6	5,3	0,0	100,0	53,9	40,3	5,7	0,1	100,0	63,9	31,2	5,0	-
40-64	100,0	28,2	55,6	14,2	2,1	100,0	25,2	56,0	15,8	3,1	100,0	31,3	55,2	12,4	1,0
65+	100,0	8,5	54,7	11,6	25,2	100,0	5,6	44,2	11,7	38,5	100,0	11,8	66,9	11,6	9,6

Invånare från 87 olika länder

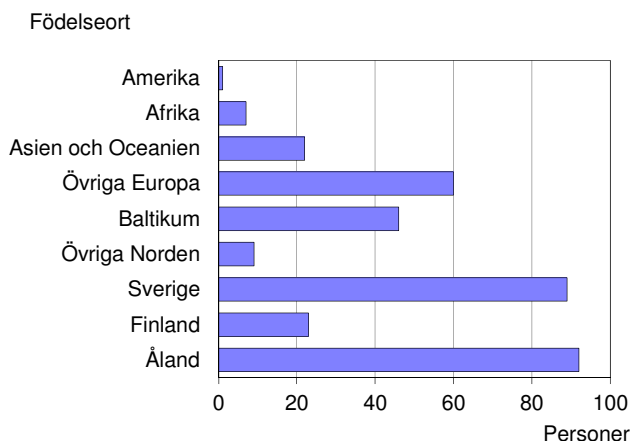
Knappt två tredjedelar av befolkningen, eller drygt 18 800 personer, hade Åland som sin födelseort, medan över 9 500 personer var födda på annat håll. Av den sistnämnda gruppen var en majoritet eller drygt 5 500 personer födda i Finland, d.v.s. knappt 20 procent av hela befolkningen, och drygt 4 000 personer eller drygt 14 procent i andra länder. Sverige står som födelseort för 2 200 personer, eller knappt 8 procent, och övriga nordiska länder för knappt 100 personer. Från utomnordiska länder kom närmare 1 600 personer, vilket var närmare 6 procent av befolkningen.

Tabell 5 visar befolkningen fördelad på alla enskilda födelseländer. Totalt fanns 87 olika födelseländer representerade inom den inflyttade befolkningen, många dock med bara några få personer. Av europeiska länder utanför Norden var det Lettland, Rumänien, Estland, Tyskland, Ryssland, Storbritannien och Polen som utgjorde födelseort för 50 personer eller mera. Av de utomeuropeiska länderna låg Thailand, Iran, Filippinerna och USA främst. Över 50 länder är representerade av mindre än 10 personer och dessa står för mindre än en procent av invånarna. Det är också möjligt att ytterligare länder döljer sig i kategorin okänt. Bland de drygt 140 personer som i befolkningsregistret hade födelseort angivet som okänt utland fanns dock också en hel del personer som högst antagligen var födda i Sverige om man dömer av medborgarskap, språk och namn. Det bör också beaktas att det är just födelseorten som framgår av registret, d.v.s. hemorten vid tiden för födelsen, och inte t.ex. uppväxtort.

Ökning av både ålands- och utlandsfödda

Mest ökade de som var födda på Åland och i Sverige under 2011, ett plus på runt 90 för båda kategorier. De som var födda i Rumänien och Lettland ökade med knappt 30 personer vardera. Av utomeuropeisk befolkning var det främst personer födda i Asien som blev flera, plus 20, varav Thailand stod för 7 och Filippinerna för 4.

Förändring av befolkningen efter födelseort 2011



Tabell 5. Befolkning efter födelseland 31.12.2000–31.12.2011

Födelseland	2000	2009	2010	2011	Födelseland	2000	2009	2010	2011
Totalt	25 776	27 734	28 007	28 355					
Norden	25 224	26 279	26 407	26 620	Pakistan	3	4	7	8
Åland	18 682	18 686	18 732	18 824	Singapore	1	2	2	2
Finland	5 109	5 465	5 490	5 513	Sri Lanka	3	4	4	4
Sverige	1 354	2 040	2 098	2 187	Sydkorea	-	2	2	2
Norge	47	48	48	51	Syrien	-	3	3	2
Danmark	24	25	25	28	Thailand	17	101	111	118
Färöarna	-	4	4	4	Turkiet	-	6	9	10
Grönland	-	-	-	1	Vietnam	6	10	9	12
Island	8	11	10	12					
Övriga Europa	184	841	956	1 062	Afrika	30	57	61	68
Albanien	-	1	2	2	Algeriet	-	2	2	3
Belgien	-	3	3	3	Egypten	1	1	2	2
Bosnien	-	2	2	4	Eritrea	-	-	-	1
Bulgarien	2	4	7	8	Etiopien	-	1	1	1
Estland	24	116	128	141	Gambia	-	2	2	2
Frankrike	3	7	7	8	Kenya	3	11	11	12
Grekland	2	3	3	4	Komorererna	1	1	1	1
Irland	-	1	1	1	Libyen	1	1	1	1
Italien	2	9	15	18	Madagaskar	-	1	2	3
Kroatien	-	9	10	10	Marocko	13	18	19	20
Lettland	6	163	198	227	Nigeria	1	2	2	2
Litauen	-	22	27	31	Senegal	-	1	2	2
Luxemburg	1	1	1	1	Swaziland	-	1	-	-
Nederländerna	2	5	5	7	Sydafrika	3	4	4	6
Polen	14	47	48	50	Tanzania	4	7	8	7
Portugal	2	4	4	5	Tunisien	3	4	4	4
Rumänien	3	126	165	193	Zimbabwe	-	-	-	1
Ryssland	18	53	57	61	Amerika	82	97	95	96
Schw eiz	6	9	10	11	Argentina	-	-	1	1
Serbien ¹⁾	3	42	43	45	Barbados	1	1	1	1
Slovakien	-	2	2	3	Bolivia	-	1	-	-
F.d. Sovjet	14	30	28	28	Brasilien	2	11	8	10
Spanien	2	8	14	17	Chile	3	4	5	5
Storbritannien	44	59	61	59	Colombia	7	9	9	7
Tyskland	25	79	80	90	Ecuador	3	3	4	4
Ukraina	5	20	19	21	El Salvador	-	-	1	1
Ungern	5	9	8	7	Jamaica	-	1	1	1
Vitryssland	-	5	6	5	Kanada	5	5	5	7
Österrike	1	2	2	2	Kuba	1	4	4	4
Asien	93	314	340	360	Nicaragua	-	1	1	1
Azerbajdjan	-	-	-	1	Peru	-	-	1	-
Bahrain	1	-	-	-	USA	59	53	50	51
Filippinerna	10	47	52	56	Venezuela	1	4	4	3
Indien	1	2	10	12	Oceanien	5	3	4	6
Indonesien	2	5	5	5	Australien	4	3	4	4
Irak	2	8	9	10	Nya Zeeland	1	-	-	2
Iran	43	106	101	104	Okänt	158	143	144	143
Israel	3	2	2	2	Efter ländernas EU-tillhörighet (exkl. Norden)				
Kazakstan	-	1	1	1	EU27	138	670	779	875
Kina	1	7	7	7	EU15 (gamla)	84	181	196	215
Kuwait	-	1	3	2	Nya EU-länder (2004-	54	489	583	660
Libanon	-	1	1	1	Europa utom EU	46	171	177	187
Malaysia	-	1	1	1					
Maldiverna	-	1	-	-					
Nordkorea	-	-	1	-					

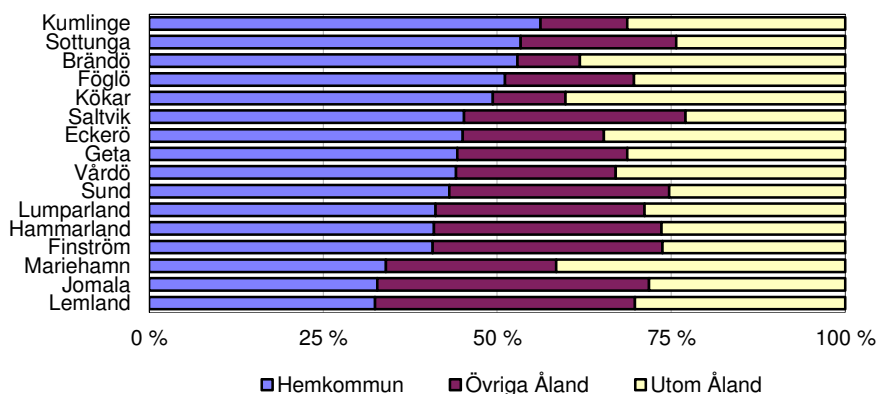
¹⁾ Serbien inkluderar f.d. Jugoslavien och f.d. Serbien och Montenegro

En tredjedel av skärgårdsborna är födda utanför Åland

De 66 procent av befolkningen som var födda på Åland fördelade sig på 23 procent födda i Mariehamn, 36 procent födda på landsbygden och 8 procent födda i skärgården. I sin nuvarande hemkommun var 38 procent födda. Av männen var 42 procent födda i hemkommunen mot bara 33 procent av kvinnorna.

I diagrammet visas hur kommunernas invånare fördelar sig på födelseort. Kommunerna är sorterade efter hur stor andel av befolkningen som är född i den egna kommunen. Fem skärgårdskommuner ligger högst med runt 50 procent eller mera födda i hemkommunen, medan siffran för de flesta landsbygdskommuner ligger mellan 40 och 50 procent. I Jomala, Lemland och Mariehamn är andelen en tredjedel. Beträffande den del av befolkningen som är född utanför kommunen utgörs majoriteten i de flesta landsbygdskommuner av personer som är födda i andra åländska kommuner, medan de som är födda utanför Åland är flera i skärgården samt i Mariehamn, Eckerö och Geta..

Kommunernas befolkning efter födelseort 2011, procent



Kökar, Eckerö och Geta har störst andel födda i Sverige

Tabell 6 visar uppgifterna om födelseort efter kommun mera exakt och detaljerat. I Mariehamn var 42 procent av invånarna födda utanför Åland, i skärgården 34 procent och på landsbygden 28 procent. Andelen som är född utanför Norden var åtta procent i Mariehamn, fem procent i skärgården och fyra procent på landsbygden. Siffrorna i kolumnen Övriga i tabellen är något större än så, eftersom den innehåller också de små kategorierna övriga Norden och okänt. Beträffande kommunerna kan man se att Brändö, Mariehamn och Kökar hade den största andelen som var födda i Finland, medan Kökar och Eckerö låg i topp när det gäller andelen födda i Sverige. Mariehamn, Föglö och Eckerö hade störst andel födda i övriga länder.

Tabell 6. Kommunernas befolkning efter födelseort och kön 31.12.2011

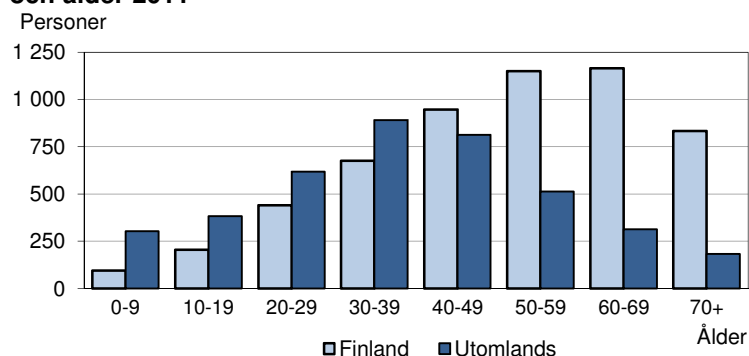
Kommun	Invånare totalt	Födelseort										
		Åland				Utanför Åland				Nuvarande hemkommun		
		Totalt	Marie- hamn	Lands- bygden	Skär- gården	Totalt	Finland	Sverige	Övriga (inkl. okänt)	Totalt	K	M
Antal												
Brändö	480	297	17	16	264	183	141	18	24	254	103	151
Eckerö	978	639	77	540	22	339	147	116	76	441	181	260
Finström	2 527	1 863	329	1 461	73	664	382	151	131	1 029	451	578
Föglö	577	402	39	45	318	175	76	42	57	295	127	168
Geta	492	338	42	288	8	154	70	55	29	218	78	140
Hammarland	1 526	1 123	247	840	36	403	203	131	69	624	270	354
Jomala	4 249	3 051	958	1 956	137	1 198	721	283	194	1 392	621	771
Kumlinge	361	248	13	15	220	113	73	23	17	203	79	124
Kökar	249	149	10	12	127	100	58	38	4	123	40	83
Lemland	1 860	1 298	394	829	75	562	320	182	60	603	272	331
Lumparland	399	284	46	226	12	115	72	26	17	164	66	98
Saltvik	1 810	1 395	233	1 121	41	415	238	108	69	819	373	446
Sottunga	103	78	9	5	64	25	15	5	5	55	24	31
Sund	1 032	771	141	600	30	261	152	65	44	445	180	265
Vårdö	449	301	47	48	206	148	102	22	24	198	75	123
Mariehamn	11 263	6 587	3 827	2 161	599	4 676	2 743	922	1 011	3 827	1 778	2 049
Landskomm.	17 092	12 237	2 602	8 002	1 633	4 855	2 770	1 265	820	6 863	2 940	3 923
-Landsbygden	14 873	10 762	2 467	7 861	434	4 111	2 305	1 117	689	5 735	2 492	3 243
-Skärgården	2 219	1 475	135	141	1 199	744	465	148	131	1 128	448	680
Åland	28 355	18 824	6 429	10 163	2 232	9 531	5 513	2 187	1 831	10 690	4 718	5 972
Procent												
Brändö	100,0	61,9	3,5	3,3	55,0	38,1	29,4	3,8	5,0	52,9	46,8	58,1
Eckerö	100,0	65,3	7,9	55,2	2,2	34,7	15,0	11,9	7,8	45,1	38,3	51,4
Finström	100,0	73,7	13,0	57,8	2,9	26,3	15,1	6,0	5,2	40,7	35,5	45,9
Föglö	100,0	69,7	6,8	7,8	55,1	30,3	13,2	7,3	9,9	51,1	45,5	56,4
Geta	100,0	68,7	8,5	58,5	1,6	31,3	14,2	11,2	5,9	44,3	33,6	53,8
Hammarland	100,0	73,6	16,2	55,0	2,4	26,4	13,3	8,6	4,5	40,9	35,9	45,8
Jomala	100,0	71,8	22,5	46,0	3,2	28,2	17,0	6,7	4,6	32,8	30,0	35,4
Kumlinge	100,0	68,7	3,6	4,2	60,9	31,3	20,2	6,4	4,7	56,2	45,1	66,7
Kökar	100,0	59,8	4,0	4,8	51,0	40,2	23,3	15,3	1,6	49,4	36,7	59,3
Lemland	100,0	69,8	21,2	44,6	4,0	30,2	17,2	9,8	3,2	32,4	30,3	34,4
Lumparland	100,0	71,2	11,5	56,6	3,0	28,8	18,0	6,5	4,3	41,1	33,8	48,0
Saltvik	100,0	77,1	12,9	61,9	2,3	22,9	13,1	6,0	3,8	45,2	41,3	49,2
Sottunga	100,0	75,7	8,7	4,9	62,1	24,3	14,6	4,9	4,9	53,4	47,1	59,6
Sund	100,0	74,7	13,7	58,1	2,9	25,3	14,7	6,3	4,3	43,1	36,1	49,7
Vårdö	100,0	67,0	10,5	10,7	45,9	33,0	22,7	4,9	5,3	44,1	34,7	52,8
Mariehamn	100,0	58,5	34,0	19,2	5,3	41,5	24,4	8,2	9,0	34,0	30,2	38,1
Landskomm.	100,0	71,6	15,2	46,8	9,6	28,4	16,2	7,4	4,8	40,2	35,2	44,8
-Landsbygden	100,0	72,4	16,6	52,9	2,9	27,6	15,5	7,5	4,6	38,6	34,2	42,8
-Skärgården	100,0	66,5	6,1	6,4	54,0	33,5	21,0	6,7	5,9	50,8	42,7	58,2
Åland	100,0	66,4	22,7	35,8	7,9	33,6	19,4	7,7	6,5	37,7	33,2	42,2

Störst andel finlandsfödda bland de äldre inflyttade

Det finns stora skillnader mellan åldersgrupperna om man ser till födelseort. Den yngre delen av befolkningen, de som är under 20 år, domineras av personer som är födda på Åland, även om inslaget av inflyttade inte är obetydligt utan uppgår till 16 procent. De inflyttades andel är störst i åldrarna 25–64 år, där de utgör över 40 procent av invånarna, men också bland de 65 år fyllda är andelen så hög, över 30 procent.

Också när det gäller varifrån de inflyttade kommer ser det olika ut i olika åldersgrupper, något som illustreras av diagrammet. Något förenklat är andelen födda i Finland större ju högre upp i åldrarna man kommer, medan de som har sitt ursprung i Sverige och andra länder står för en större del av de yngre inflyttade. Bland de 40 år fyllda är majoriteten av de inflyttade födda i Finland, bland dem som är 50 eller äldre över 75 procent. I befolkningen under 40 år är de som är födda i utlandet en betydande majoritet av de inflyttade.

Befolkning född utanför Åland efter födelseort och ålder 2011



Av *tabell 7* framgår det att de som är födda i Sverige i de flesta åldersgrupper är flera än de som har sitt ursprung i övriga länder. I åldrarna 25–39 år samt 85 år och äldre är dock de som är födda i övriga länder flera. I åldersgrupperna under 15 år är de sverigefödda också flera än dem som har flyttat in från Finland.

Drygt åtta procent av invånarna är födda i skärgården. För de äldsta åldersgrupperna är denna siffra över 15 procent. Av befolkningen totalt är 23 procent födda i Mariehamn, men av de 80 år fyllda mindre än 5 procent.

Tabell 7. Befolkning efter födelseort och ålder 31.12.2011

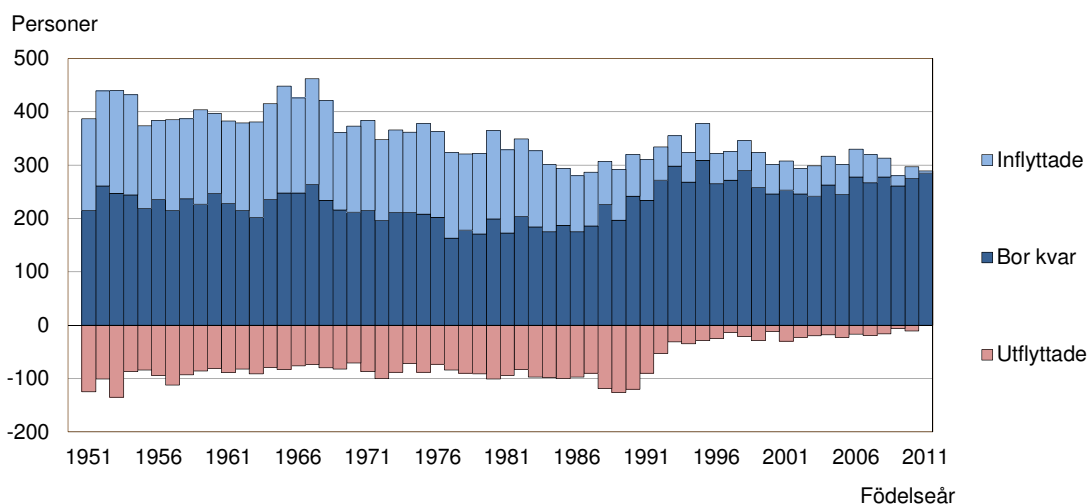
Ålder	In- vånare totalt	Födelseort									
		Åland					Nuvar- ande hem- kommun	Utanför Åland			
		Totalt	Region			Totalt		Finland	Sverige	Övriga (inkl. okänt)	
	Marie- hamn	Lands- bygden	Skär- gården								
Antal											
Totalt	28 355	18 824	6 429	10 163	2 232	10 690	9 531	5 513	2 187	1 831	
0-4	1 499	1 367	514	802	51	1 181	132	35	59	38	
5-9	1 541	1 274	489	699	86	981	267	61	110	96	
10-14	1 605	1 319	556	650	113	983	286	83	113	90	
15-19	1 713	1 412	585	706	121	1 001	301	122	117	62	
20-24	1 517	1 085	424	547	114	638	432	186	131	115	
25-29	1 551	925	427	430	68	488	626	254	141	231	
30-34	1 661	884	428	403	53	432	777	327	191	259	
35-39	1 817	1 028	521	444	63	465	789	348	216	225	
40-44	2 001	1 141	604	441	96	524	860	442	239	179	
45-49	2 049	1 149	508	521	120	565	900	505	259	136	
50-54	1 956	1 154	314	677	163	541	802	494	173	135	
55-59	2 069	1 207	215	782	210	554	862	657	120	85	
60-64	2 018	1 172	256	708	208	546	846	672	122	52	
65-69	1 774	1 141	317	603	221	540	633	493	96	44	
70-74	1 207	840	160	555	125	429	367	280	54	33	
75-79	929	673	64	456	153	319	256	221	19	16	
80-84	690	499	29	347	123	255	191	166	13	12	
85-89	504	361	10	267	84	160	143	115	12	16	
90+	254	193	8	125	60	88	61	52	2	7	
Procent											
Totalt	100,0	66,4	22,7	35,8	7,9	37,7	33,6	19,4	7,7	6,5	
0-4	100,0	91,2	34,3	53,5	3,4	78,8	8,8	2,3	3,9	2,5	
5-9	100,0	82,7	31,7	45,4	5,6	63,7	17,3	4,0	7,1	6,2	
10-14	100,0	82,2	34,6	40,5	7,0	61,2	17,8	5,2	7,0	5,6	
15-19	100,0	82,4	34,2	41,2	7,1	58,4	17,6	7,1	6,8	3,6	
20-24	100,0	71,5	27,9	36,1	7,5	42,1	28,5	12,3	8,6	7,6	
25-29	100,0	59,6	27,5	27,7	4,4	31,5	40,4	16,4	9,1	14,9	
30-34	100,0	53,2	25,8	24,3	3,2	26,0	46,8	19,7	11,5	15,6	
35-39	100,0	56,6	28,7	24,4	3,5	25,6	43,4	19,2	11,9	12,4	
40-44	100,0	57,0	30,2	22,0	4,8	26,2	43,0	22,1	11,9	8,9	
45-49	100,0	56,1	24,8	25,4	5,9	27,6	43,9	24,6	12,6	6,6	
50-54	100,0	59,0	16,1	34,6	8,3	27,7	41,0	25,3	8,8	6,9	
55-59	100,0	58,3	10,4	37,8	10,1	26,8	41,7	31,8	5,8	4,1	
60-64	100,0	58,1	12,7	35,1	10,3	27,1	41,9	33,3	6,0	2,6	
65-69	100,0	64,3	17,9	34,0	12,5	30,4	35,7	27,8	5,4	2,5	
70-74	100,0	69,6	13,3	46,0	10,4	35,5	30,4	23,2	4,5	2,7	
75-79	100,0	72,4	6,9	49,1	16,5	34,3	27,6	23,8	2,0	1,7	
80-84	100,0	72,3	4,2	50,3	17,8	37,0	27,7	24,1	1,9	1,7	
85-89	100,0	71,6	2,0	53,0	16,7	31,7	28,4	22,8	2,4	3,2	
90+	100,0	76,0	3,1	49,2	23,6	34,6	24,0	20,5	0,8	2,8	

De inflyttade är fler än de utflyttade i nästan alla årskullar

Diagrammet visar variationerna mellan årskullarna 1951–2011 när det gäller hur många av dem som har fötts på Åland respektive år som bor kvar på Åland i dag och hur många som är utflyttade (eller avlidna) samt hur många födda på annan ort som har flyttat in. *Tabell 8* visar dessutom procentandelar för de olika kategorierna. Orsaken till just dessa årskullar visas är att säkra data om antalet födda per år för närvarande finns tillgängliga bara från 1951 och framåt.

Över 90 procent av de ålandsfödda stannar kvar på Åland tills de når övre tonåren samtidigt som årskullarna redan tidigt börjar fyllas på med inflyttade. När årskullarna är i skolåldern är de därför över tio procent större än vad de var från början. Det är endast åldersklasserna 20–23 år som är mindre än de var när de föddes, eftersom många i denna ålder bor borta och studerar. Längre upp i åldrarna växer årskullarna igen genom återflyttning och nyinflyttning och från 30 år och uppåt är antalet personer bosatta på Åland i varje årskull vanligen 20–30 procent större än antalet personer som föddes på Åland respektive år.

Kvarboende, utflyttade och inflyttade i årskullarna 1951-2011, läget 2011



Totalt har det under perioden 1951–2011 fötts 18 400 personer på Åland, varav 14 200 eller 77 procent bodde på Åland 31.12.2011. För åldersklasserna 20–60 år var siffran totalt 70 procent och för de flesta ettårsgrupper låg andelen mellan 65 och 75 procent. Lägst var andelen för de som var födda 1981-1990 eller 66 procent.

Drygt 4 200 av dem som har fötts efter 1950 bodde utanför Åland 2011 eller hade avlidit. Denna siffra vägs mer än väl upp av de 7 200 personer i dessa åldersklasser som bodde på Åland 2011 men var födda på annat håll. Det totala antalet invånare födda efter 1950, d.v.s. i åldrarna 0–60 år, var 21 400, vilket var nästan 3 000 personer eller 16 procent flera än antalet som föddes på Åland 1951–2011.

Tabell 8. Personer födda 1951–2011 efter årsklass, bostadsort och födelseort

Födelse- år	Ålder 31.12. 2011	Antal per- soner som		Därav:		Personer bosatta på Åland 31.12. 2011 som är födda ut- anför Åland	Bosatta på Åland totalt 31.12. 2011	Procentuella andelar		
		föddes på Åland res- pektive år	Bosatta utanför Åland el. avlidna 31.12.2011	Bosatta på Åland 31.12. 2011	Bor kvar på Åland av de som föddes på Åland			Födda på Åland av invånarna 31.12. 2011	Födda ut- anför Ål- and av inv. 31.12. 2011	Dagens års- klass i för- hållande till antalet födda resp. år
2011	0	285	-	285	4	289	100,0	98,6	1,4	101,4
2010	1	286	11	275	22	297	96,2	92,6	7,4	103,8
2009	2	267	6	261	19	280	97,8	93,2	6,8	104,9
2008	3	294	16	278	35	313	94,6	88,8	11,2	106,5
2007	4	286	19	267	53	320	93,4	83,4	16,6	111,9
2006	5	295	17	278	52	330	94,2	84,2	15,8	111,9
2005	6	268	23	245	56	301	91,4	81,4	18,6	112,3
2004	7	281	18	263	54	317	93,6	83,0	17,0	112,8
2003	8	262	20	242	57	299	92,4	80,9	19,1	114,1
2002	9	269	23	246	48	294	91,4	83,7	16,3	109,3
2001	10	283	30	253	55	308	89,4	82,1	17,9	108,8
2000	11	258	12	246	55	301	95,3	81,7	18,3	116,7
1999	12	287	29	258	66	324	89,9	79,6	20,4	112,9
1998	13	311	21	290	56	346	93,2	83,8	16,2	111,3
1997	14	286	14	272	54	326	95,1	83,4	16,6	114,0
1996	15	290	25	265	57	322	91,4	82,3	17,7	111,0
1995	16	338	29	309	69	378	91,4	81,7	18,3	111,8
1994	17	303	35	268	56	324	88,4	82,7	17,3	106,9
1993	18	329	31	298	57	355	90,6	83,9	16,1	107,9
1992	19	325	53	272	62	334	83,7	81,4	18,6	102,8
1991	20	324	90	234	77	311	72,2	75,2	24,8	96,0
1990	21	362	120	242	78	320	66,9	75,6	24,4	88,4
1989	22	323	126	197	95	292	61,0	67,5	32,5	90,4
1988	23	345	119	226	81	307	65,5	73,6	26,4	89,0
1987	24	276	90	186	101	287	67,4	64,8	35,2	104,0
1986	25	272	97	175	105	280	64,3	62,5	37,5	102,9
1985	26	287	100	187	107	294	65,2	63,6	36,4	102,4
1984	27	273	98	175	126	301	64,1	58,1	41,9	110,3
1983	28	281	97	184	143	327	65,5	56,3	43,7	116,4
1982	29	287	83	204	145	349	71,1	58,5	41,5	121,6
1981	30	267	94	173	156	329	64,8	52,6	47,4	123,2
1980	31	300	101	199	166	365	66,3	54,5	45,5	121,7
1979	32	262	91	171	151	322	65,3	53,1	46,9	122,9
1978	33	268	90	178	143	321	66,4	55,5	44,5	119,8
1977	34	247	84	163	161	324	66,0	50,3	49,7	131,2
1976	35	275	73	202	161	363	73,5	55,6	44,4	132,0
1975	36	296	88	208	170	378	70,3	55,0	45,0	127,7
1974	37	283	72	211	151	362	74,6	58,3	41,7	127,9
1973	38	299	88	211	155	366	70,6	57,7	42,3	122,4
1972	39	296	100	196	152	348	66,2	56,3	43,7	117,6
1971	40	302	87	215	169	384	71,2	56,0	44,0	127,2
1970	41	283	71	212	161	373	74,9	56,8	43,2	131,8
1969	42	298	82	216	145	361	72,5	59,8	40,2	121,1
1968	43	314	80	234	187	421	74,5	55,6	44,4	134,1
1967	44	338	74	264	198	462	78,1	57,1	42,9	136,7
1966	45	324	76	248	178	426	76,5	58,2	41,8	131,5
1965	46	331	83	248	200	448	74,9	55,4	44,6	135,3
1964	47	315	79	236	179	415	74,9	56,9	43,1	131,7
1963	48	293	91	202	179	381	68,9	53,0	47,0	130,0
1962	49	297	82	215	164	379	72,4	56,7	43,3	127,6
1961	50	317	89	228	155	383	71,9	59,5	40,5	120,8
1960	51	328	81	247	150	397	75,3	62,2	37,8	121,0
1959	52	313	86	227	177	404	72,5	56,2	43,8	129,1
1958	53	330	93	237	150	387	71,8	61,2	38,8	117,3
1957	54	327	112	215	170	385	65,7	55,8	44,2	117,7
1956	55	330	94	236	148	384	71,5	61,5	38,5	116,4
1955	56	303	84	219	155	374	72,3	58,6	41,4	123,4
1954	57	331	87	244	188	432	73,7	56,5	43,5	130,5
1953	58	382	135	247	193	440	64,7	56,1	43,9	115,2
1952	59	362	101	261	178	439	72,1	59,5	40,5	121,3
1951	60	340	125	215	172	387	63,2	55,6	44,4	113,8
2001-2010	1-10	2 791	183	2 608	451	3 059	93,4	85,3	14,7	109,6
1991-2000	11-20	3 051	339	2 712	609	3 321	88,9	81,7	18,3	108,8
1981-1990	21-30	2 973	1 024	1 949	1 137	3 086	65,6	63,2	36,8	103,8
1971-1980	31-40	2 828	874	1 954	1 579	3 533	69,1	55,3	44,7	124,9
1961-1970	41-50	3 110	807	2 303	1 746	4 049	74,1	56,9	43,1	130,2
1951-1960	51-60	3 346	998	2 348	1 681	4 029	70,2	58,3	41,7	120,4
1951-2011	0-60	18 384	4 225	14 159	7 207	21 366	77,0	66,3	33,7	116,2

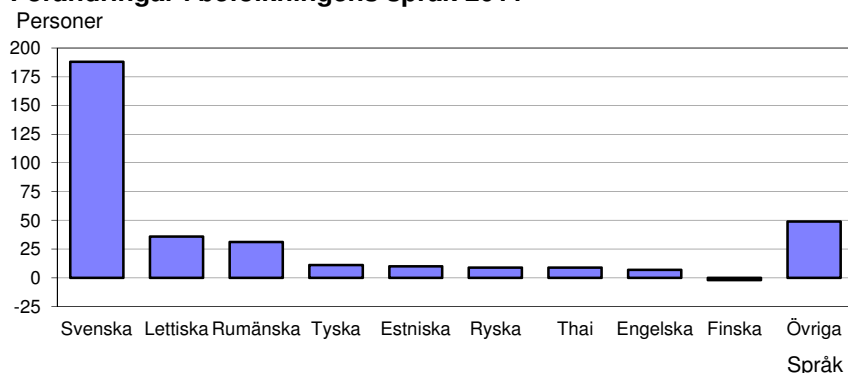
Svenska ökade något mera än övriga språk sammanlagt

Invånare med 54 olika språk fanns representerade, vilket framgår av *tabell 9*. Svenska var modersmål för nästan 25 400 personer eller 89,4 procent, finska för 1 370 personer eller 5 procent samt något annat språk för över 1 600 personer eller 6 procent av befolkningen. I den sistnämnda gruppen var lettiska, rumänska, estniska, ryska, thai, engelska och tyska de vanligaste språken. Under 2011 ökade de svenskspråkiga med nästan 190 personer, medan antalet finskspråkiga minskade obetydligt. Invånarna med andra språk blev över 160 flera, varav de som talade rumänska och lettiska ökade mest, med 36 respektive 31 personer.

Tabell 9. Befolkning efter språk 31.12.2000–31.12.2011

Språk	2000	2009	2010	2011	Språk	2000	2009	2010	2011
Totalt	25 776	27 734	28 007	28 355					
Svenska	24 169	25 028	25 173	25 361	Bulgariska	2	4	8	9
Finska	1 238	1 388	1 373	1 371	Kinesiska	1	7	7	9
Lettiska	5	159	195	231	Malayalam	-	-	7	7
Rumänska	2	127	166	197	Urdu	2	3	5	7
Estniska	23	126	138	145	Sw ahili	-	5	6	6
Ryska	26	101	103	114	Portugisiska	1	8	5	6
Thai	12	95	104	113	Färiska	3	5	5	5
Engelska	69	99	97	107	Kroatiska	-	5	5	5
Tyska	31	78	76	85	Holländska	2	3	3	5
Kurdiska	18	67	63	65	Indonesiska	1	4	4	4
Tagalog	10	44	50	54	Katalanska	-	3	3	4
Polska	11	44	46	49	Kikuyu	-	3	3	3
Persiska	27	44	43	45	Azerbadjanska	-	2	2	3
Litauiska	-	26	33	38	Grekiska	1	2	2	3
Arabiska	17	31	36	35	Slovakiska	-	2	2	3
Norska	36	36	34	35	Bosniska	-	-	-	3
Spanska	16	24	32	32	Cebuano	1	2	2	2
Albanska	-	25	28	28	Tamilska	1	2	2	2
Italienska	2	10	18	21	Malagassiska	-	-	1	2
Serbiska	-	16	17	21	Wolof	-	2	2	1
Ukrainska	3	17	16	18	Berberspråk	-	1	1	1
Danska	10	13	13	17	Hebreiska	1	1	1	1
Serbokroatiska	1	11	15	15	Ibo	-	1	1	1
Vietnamesiska	9	13	12	13	Koreanska	-	1	1	1
Turkiska	2	7	11	12	Malajiska	-	1	1	1
Franska	5	11	10	12	Shona	-	-	-	1
Isländska	8	11	10	12	Divehi	-	1	-	-
Ungerska	9	12	11	10	Singalesiska	1	-	-	-
					Okänt	-	3	5	4

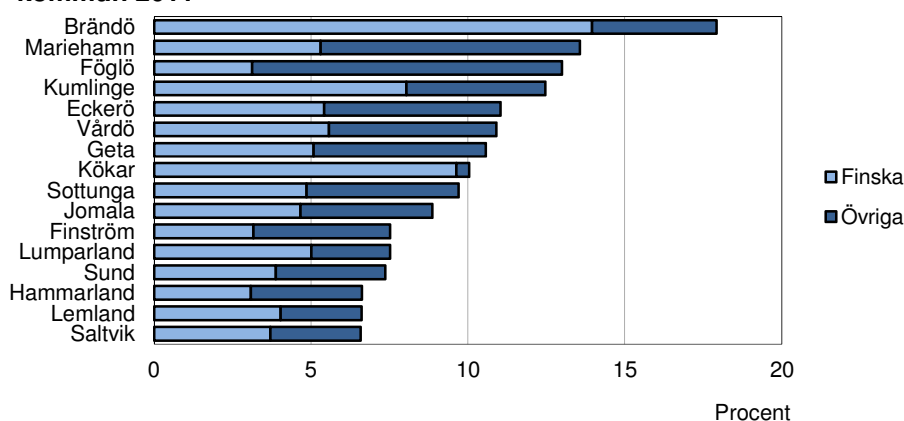
Förändringar i befolkningens språk 2011



Övriga språk går om finska i allt flera kommuner

Det finns relativt stora skillnader mellan kommunerna när det gäller hur stor del av befolkningen som har andra modersmål än svenska och också hur denna grupp är sammansatt. Brändö hade den största andelen icke-svenskspråkiga, 18 procent, följt av Mariehamn med 14 procent. Brändö hade också den största andelen finskspråkiga, 14 procent. Andelen med övriga språk var störst i Föglö och Mariehamn, tio respektive åtta procent. I dessa båda kommuner samt i Eckerö, Finström, Geta och Hammarland var personerna med övriga språk flera än de finskspråkiga. I Föglö var både estniska och lettiska större än finska. Andelen svenskspråkiga var 90 procent eller mera i nio kommuner, högst i Hammarland, Lemland och Saltvik, över 93 procent.

Andel av invånarna med andra språk än svenska efter kommun 2011



Tabell 10. Befolkning efter språk och kommun 31.12.2011

Kommun	Totalt	Antal			Procent		
		Svenska	Finska	Övriga	Svenska	Finska	Övriga
Brändö	480	394	67	19	82,1	14,0	4,0
Eckerö	978	870	53	55	89,0	5,4	5,6
Finström	2 527	2 337	80	110	92,5	3,2	4,4
Föglö	577	502	18	57	87,0	3,1	9,9
Geta	492	440	25	27	89,4	5,1	5,5
Hammarland	1 526	1 425	47	54	93,4	3,1	3,5
Jomala	4 249	3 872	198	179	91,1	4,7	4,2
Kumlinge	361	316	29	16	87,5	8,0	4,4
Kökar	249	224	24	1	90,0	9,6	0,4
Lemland	1 860	1 737	75	48	93,4	4,0	2,6
Lumparland	399	369	20	10	92,5	5,0	2,5
Saltvik	1 810	1 691	67	52	93,4	3,7	2,9
Sottunga	103	93	5	5	90,3	4,9	4,9
Sund	1 032	956	40	36	92,6	3,9	3,5
Vårdö	449	400	25	24	89,1	5,6	5,3
Mariehamn	11 263	9 735	598	930	86,4	5,3	8,3
Landskomm.	17 092	15 626	773	693	91,4	4,5	4,1
-Landsbygden	14 873	13 697	605	571	92,1	4,1	3,8
-Skärgården	2 219	1 929	168	122	86,9	7,6	5,5
Åland	28 355	25 361	1 371	1 623	89,4	4,8	5,7

Icke-nordbor är nu i majoritet av de utländska medborgarna

Ålänningarna var år 2011 medborgare i 70 olika länder. I *tabell 11* framgår att nästan 25 800 personer eller 91 procent var finska medborgare och närmare 2 600 eller 9 procent utländska medborgare. Av dessa var 1 200 personer svenska medborgare och 1 360 personer medborgare i något annat land. Av de utländska medborgarna innehade knappt 50 procent medborgskap i ett nordiskt land. År 2000 var denna siffra nästan 80 procent. Nästan 80 procent av de utländska medborgarna var medborgare i ett EU-land.

Tabell 11. Befolkning efter medborgarskap 31.12.2000 - 31.12.2011

Medborgarskap	2000	2009	2010	2011	Medborgarskap	2000	2009	2010	2011
Totalt	25 776	27 734	28 007	28 355					
Norden	25 545	26 678	26 837	27 063					
Finland	24 651	25 469	25 592	25 795	Kina	1	4	4	4
Sverige	839	1 148	1 184	1 199	Kirgizistan	-	-	1	-
Norge	35	35	36	38	Libanon	1	1	1	1
Danmark	13	15	15	19	Malaysia	-	1	-	-
Island	7	11	10	12	Maldiverna	-	1	-	-
Övriga Europa	116	728	826	919	Pakistan	-	1	3	5
Albanien	-	1	2	2	Singapore	-	1	1	1
Belgien	-	2	2	3	Sri Lanka	-	1	1	1
Bosnien-Herzegovina	-	1	1	5	Sydkorea	-	1	1	1
Bulgarien	1	3	6	7	Syrien	-	5	3	2
Estland	22	130	142	157	Thailand	13	84	91	100
Frankrike	3	2	3	4	Turkiet	-	3	5	5
Grekland	-	-	-	1	Vietnam	3	-	-	2
Irland	-	1	1	1	Afrika	10	31	35	38
Italien	2	10	16	19	Algeriet	-	2	2	2
Kroatien	-	10	10	10	Egypten	1	1	3	3
Lettland	5	170	207	240	Gambia	-	2	2	2
Litauen	-	22	28	33	Kenya	-	9	9	10
Nederländerna	1	3	3	4	Libyen	1	1	1	1
Polen	6	34	32	34	Madagaskar	-	-	1	2
Portugal	1	1	1	1	Marocko	5	11	12	12
Rumänien	1	125	165	192	Nigeria	-	1	1	1
Ryssland	10	43	36	28	Tanzania	-	1	1	1
Schw eiz	6	5	5	5	Tunisien	3	3	3	3
Serbien ¹⁾	-	32	31	28	Zimbabw e	-	-	-	1
Slovakien	-	2	1	2	Amerika	50	43	40	42
F.d. Sovjet	4	-	-	-	Brasilien	2	9	6	5
Spanien	2	9	13	16	Chile	1	1	1	1
Storbritannien	31	45	45	43	Colombia	-	-	1	1
Tyskland	14	57	56	62	Ecuador	1	-	-	-
Ukraina	4	14	13	15	Jamaica	-	1	1	1
Ungern	1	2	2	1	Kanada	1	2	2	3
Vitryssland	-	2	3	4	Kuba	1	4	4	4
Österrike	2	2	2	2	Peru	-	-	1	-
Asien	49	224	236	255	USA	44	25	23	26
Azerbajdjan	-	-	-	1	Venezuela	-	1	1	1
Filippinerna	7	36	41	44	Oceanien	4	3	3	4
Indien	1	2	9	9	Australien	3	3	3	3
Indonesien	1	4	4	4	Nya Zeeland	1	-	-	1
Irak	2	4	5	6	Okänt	2	27	30	34
Iran	19	70	61	64					
Israel	1	5	5	5	EU 27	25 595	27 516	27 516	27 835

¹⁾ Serbien inkluderar f.d. Jugoslavien och f.d. Serbien och Montenegro

Störst andel utländska medborgare i Eckerö, Föglö och Mariehamn

I alla kommuner utom Eckerö, Föglö, Geta och Mariehamn var andelen finska medborgare 90 procent eller mera. I Brändö var andelen högst med 95 procent. I hälften av kommunerna utgjorde svenska medborgare majoriteten av de utländska medborgarna.

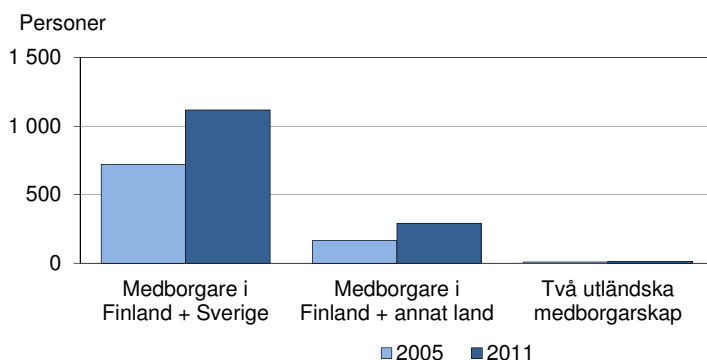
Tabell 12. Kommunernas befolkning efter medborgarskap 31.12.2011

	Totalt	Antal			Procent		
		Finland	Sverige	Övrigt	Finland	Sverige	Övrigt
Brändö	480	457	5	18	95,2	1,0	3,8
Eckerö	978	862	68	48	88,1	7,0	4,9
Finström	2 527	2 354	70	103	93,2	2,8	4,1
Föglö	577	496	24	57	86,0	4,2	9,9
Geta	492	442	29	21	89,8	5,9	4,3
Hammarland	1 526	1 395	80	51	91,4	5,2	3,3
Jomala	4 249	3 955	142	152	93,1	3,3	3,6
Kumlinge	361	338	8	15	93,6	2,2	4,2
Kökar	249	227	22	-	91,2	8,8	-
Lemland	1 860	1 725	96	39	92,7	5,2	2,1
Lumparland	399	375	16	8	94,0	4,0	2,0
Saltvik	1 810	1 708	55	47	94,4	3,0	2,6
Sottunga	103	97	1	5	94,2	1,0	4,9
Sund	1 032	975	30	27	94,5	2,9	2,6
Vårdö	449	412	16	21	91,8	3,6	4,7
Mariehamn	11 263	9 977	537	749	88,6	4,8	6,7
Landskomm.	17 092	15 818	662	612	92,5	3,9	3,6
-Landsbygden	14 873	13 791	586	496	92,7	3,9	3,3
-Skärgården	2 219	2 027	76	116	91,3	3,4	5,2
Åland	28 355	25 795	1 199	1 361	91,0	4,2	4,8

Över 1 000 är medborgare i både Finland och Sverige

Det är möjligt att ha dubbla medborgarskap, vilket 1 422 personer eller fem procent av befolkningen hade. En person som är medborgare i två länder, varav det ena är Finland, räknas i statistiken som finsk medborgare. Detta gäller 1 409 personer, varav 1 118 personer var medborgare också i Sverige och 291 i något annat land. Tretton personer hade enbart två utländska medborgarskap. Fem personer var medborgare i tre länder (Finland plus två andra länder).

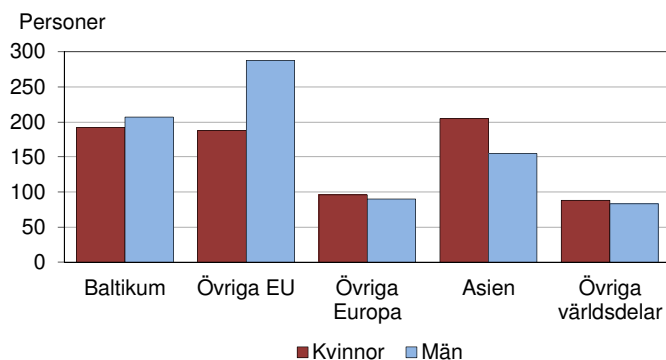
Personer med dubbelt medborgarskap 2005 och 2011



Kvinnomajoritet bland de inflyttade

Tabell 13 visar könsfördelningen efter födelse-land, språk och medborgarskap. Det fanns en majoritet kvinnor bland dem som är födda i Finland, i Europa utanför EU samt i andra världsdelar, medan männen var något flera bland dem som kommer från Sverige, övriga Norden och EU utom Norden. Totalt bland de inflyttade var 55 procent kvinnor. Kvinnorna var också i majoritet, 56 procent, bland icke-svenskspråkiga.

Befolkning född utanför Norden efter födelseområde och kön 2011



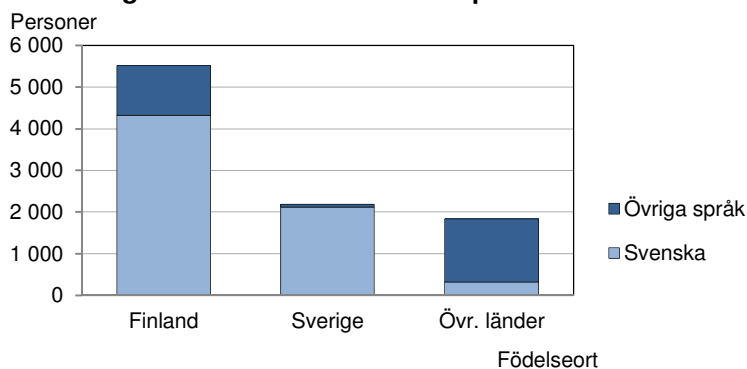
Tabell 13. Befolkning efter kön, födelse-land, språk och medborgarskap 31.12.2011

Födelse-land Språk Medborgarskap	Antal			Procentuell för- delning på kön	
	Totalt	Kvinnor	Män	Kvinnor	Män
Invånare totalt	28 355	14 219	14 136	50,1	49,9
Födelse-land					
Åland	18 824	8 958	9 866	47,6	52,4
Finland	5 513	3 311	2 202	60,1	39,9
Sverige	2 187	1 054	1 133	48,2	51,8
Övriga Norden	96	45	51	46,9	53,1
Övriga Europa	1 061	476	585	44,9	55,1
Övriga världen	531	293	238	55,2	44,8
Okänt	143	82	61	57,3	42,7
Språk					
Svenska	25 361	12 531	12 830	49,4	50,6
Finska	1 371	912	459	66,5	33,5
Lettiska	231	112	119	48,5	51,5
Rumänska	197	84	113	42,6	57,4
Estniska	145	65	80	44,8	55,2
Ryska	114	66	48	57,9	42,1
Thai	113	78	35	69,0	31,0
Engelska	107	41	66	38,3	61,7
Tyska	85	36	49	42,4	57,6
Övriga språk	631	294	337	46,6	53,4
Medborgarskap					
Finland	25 795	13 051	12 744	50,6	49,4
Sverige	1 199	540	659	45,0	55,0
Övriga Norden	69	27	42	39,1	60,9
Övriga Europa	919	399	520	43,4	56,6
Övriga världen	339	189	150	55,8	44,2
Okänt	34	13	21	38,2	61,8

Över två tredjedelar av de inflyttade är svenskspråkiga

Tabell 14 visar hur invånarnas fördelning på språk och medborgarskap varierar efter födelseort. Av de 9 500 inflyttade var närmare 6 800 eller 71 procent svenskspråkiga. Av dessa kom 4 300 från Finland och 2 100 från Sverige, medan 320 var födda i något annat land. De finskspråkiga var 1 240 eller 13 procent av de inflyttade medan de som hade andra modersmål var över 1 500 eller 16 procent. Av de sverigefödda var över hälften finska medborgare, mot bara en dryg femtedel av personerna som är födda utanför Norden. Jämfört med 2010 ökade antalet finska medborgare som är födda i Sverige med 70 personer och de svenska medborgarna födda i Sverige med knappt 20.

Befolkning född utanför Åland efter språk 2011



Tabell 14. Befolkning efter födelseort, språk och medborgarskap 31.12.2011

Språk	Födelseort						
	Totalt	Åland	Finland	Sverige	Övriga Norden	Övriga länder	Okänt
Medborgarskap							
Antal invånare	28 355	18 824	5 513	2 187	96	1 592	143
Språk							
Svenska	25 361	18 592	4 330	2 116	28	166	129
Finska	1 371	133	1 164	67	2	2	3
Övriga	1 623	99	19	4	66	1 424	11
Medborgarskap							
Finland	25 795	18 619	5 435	1 229	37	345	130
Sverige	1 199	123	68	950	2	48	8
Övr. Norden	69	7	2	2	57	-	1
Övr. länder	1 292	75	8	6	-	1 199	4
Procentuell fördelning på språk och medborgarskap							
Språk							
Svenska	89,4	98,8	78,5	96,8	29,2	10,4	90,2
Finska	4,8	0,7	21,1	3,1	2,1	0,1	2,1
Övriga	5,7	0,5	0,3	0,2	68,8	89,4	7,7
Medborgarskap							
Finland	91,0	98,9	98,6	56,2	38,5	21,7	90,9
Sverige	4,2	0,7	1,2	43,4	2,1	3,0	5,6
Övr. Norden	0,2	0,0	0,0	0,1	59,4	-	0,7
Övr. länder	4,6	0,4	0,1	0,3	-	75,3	2,8

Av de som är födda utanför Norden är 10 procent svenskspråkiga

Tabell 15 visar den del av befolkningen som är född utanför Norden. Av dessa bodde 57 procent i Mariehamn, 35 procent på landsbygden och 8 procent i skärgården. I skärgården fanns det främst inflyttade från Europa. Totalt hade tio procent av de födda utom Norden svenska som modersmål. Bland de födda i Amerika var en majoritet svenskspråkiga, medan andra språk dominerade för personer från övriga världsdelar. För de födda i Afrika var arabiska det vanligaste språket.

Av de totalt nästan 1 600 födda utom Norden var 67 procent eller drygt 1 050 personer födda i något europeiskt land, 360 i Asien, nästan 70 i Afrika och närmare 100 i Amerika. I Oceanien var endast sex personer födda, varför dessa redovisas sammanslagna med Asien. Också i kategorin födelse-land okänt kan det ingå personer som är födda utanför Norden, men dessa ingår inte i denna tabell. Det kan också påpekas att en del av personerna som är födda utanför Norden kan ha bott relativt länge på Åland, även om en betydande del är relativt nyinflyttade.

Tabell 15. Befolkning född utanför Norden 31.12.2011 efter födelsevärldsdel, ålder, kön, region, medborgarskap, språk och civilstånd

	Födelsevärldsdel									
	Antal					Procent				
	Totalt	Europa	Asien och Oceanien	Afrika	Amerika	Totalt	Europa	Asien och Oceanien	Afrika	Amerika
Totalt	1 592	1 062	366	68	96	100,0	100,0	100,0	100,0	100,0
Alder										
0-9	115	82	26	1	6	7,2	7,7	7,1	1,5	6,3
10-19	132	80	45	3	4	8,3	7,5	12,3	4,4	4,2
20-29	329	239	63	12	15	20,7	22,5	17,2	17,6	15,6
30-39	466	324	106	20	16	29,3	30,5	29,0	29,4	16,7
40-49	264	153	70	20	21	16,6	14,4	19,1	29,4	21,9
50-59	179	125	36	10	8	11,2	11,8	9,8	14,7	8,3
60+	107	59	20	2	26	6,7	5,6	5,5	2,9	27,1
Kön										
Kvinnor	769	477	208	28	56	48,3	44,9	56,8	41,2	58,3
Män	823	585	158	40	40	51,7	55,1	43,2	58,8	41,7
Region										
Mariehamn	907	563	251	42	51	57,0	53,0	68,6	61,8	53,1
Landsbygden	564	393	107	23	41	35,4	37,0	29,2	33,8	42,7
Skärgården	121	106	8	3	4	7,6	10,0	2,2	4,4	4,2
Medborgarskap										
Finland	345	166	95	26	58	21,7	15,6	26,0	38,2	60,4
Sverige	48	22	16	4	6	3,0	2,1	4,4	5,9	6,3
Övrigt	1 199	874	255	38	32	75,3	82,3	69,7	55,9	33,3
Språk										
Svenska	166	73	27	13	53	10,4	6,9	7,4	19,1	55,2
Engelska	93	51	12	7	23	5,8	4,8	3,3	10,3	24,0
Annat	1 333	938	327	48	20	83,7	88,3	89,3	70,6	20,8
Civilstånd										
Ogift	755	551	153	17	34	47,4	51,9	41,8	25,0	35,4
Gift	632	379	164	41	48	39,7	35,7	44,8	60,3	50,0
Frånskild	173	115	42	10	6	10,9	10,8	11,5	14,7	6,3
Änka/änkling	32	17	7	-	8	2,0	1,6	1,9	-	8,3

Inflyttningen ger lägre kyrkotillhörighet

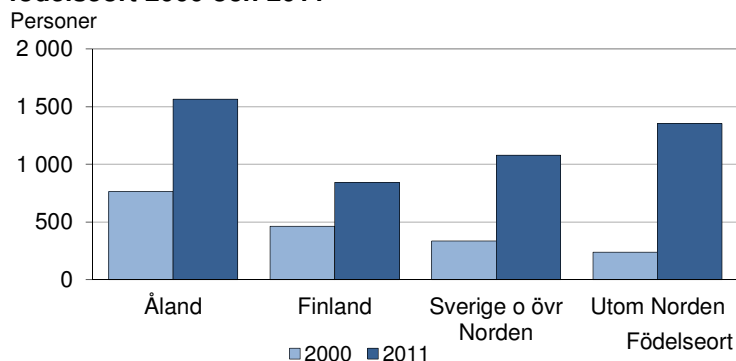
Nästan 23 300 personer hörde till den evangelisk-lutherska kyrkan 2011, vilket är 82 procent av befolkningen. Andelen var högst bland äldre och lägst bland 30–39-åringar. Knappt 270 personer, eller strax under en procent, hörde till andra samfund. Över 4 800 personer hörde inte till något religionssamfund enligt befolkningsregistret. Det bör noteras att vissa frikyrkoförsamlingar inte är officiella religionssamfund.

Tabell 16. Befolkning efter religionssamfund, kön och ålder 31.12.2011

Kön Ålder	Antal				Procent		
	Totalt	Ev.- luth. kyrkan	Andra samfund	Utan samfund	Ev.- luth. kyrkan	Andra samfund	Utan samfund
Totalt	28 355	23 270	269	4 816	82,1	0,9	17,0
Kön							
Kvinnor	14 219	11 909	150	2 160	83,8	1,1	15,2
Män	14 136	11 361	119	2 656	80,4	0,8	18,8
Ålder							
0-14	4 645	3 820	49	776	82,2	1,1	16,7
15-19	1 713	1 540	9	164	89,9	0,5	9,6
20-29	3 068	2 289	30	749	74,6	1,0	24,4
30-39	3 478	2 512	42	924	72,2	1,2	26,6
40-49	4 050	3 221	35	794	79,5	0,9	19,6
50-59	4 025	3 251	39	735	80,8	1,0	18,3
60-69	3 792	3 310	36	446	87,3	0,9	11,8
70+	3 584	3 327	29	228	92,8	0,8	6,4

Från 2000 till 2011 har antalet medlemmar i lutherska kyrkan minskat med drygt 600, medan det i övriga religionssamfund har stigit med 150. Katolska kyrkan har ökat med 70 personer till drygt 90 medan de ortodoxa har blivit 40 flera och är över 50 personer. Av dem som är födda på Åland och i Finland hör drygt 90 respektive över 80 procent till lutherska kyrkan, medan siffran för personer från Sverige och övriga Norden är runt 50 procent och för personer med utomnordiskt ursprung under 10 procent. Under 2000-talet har antalet personer som inte hör till religionssamfund stigit med drygt 3 000. Största delen av ökningen beror på den stora inflyttningen från Sverige och framför allt utomnordiska länder, men även för ålands- och finlandsfödda har antalet fördubblats.

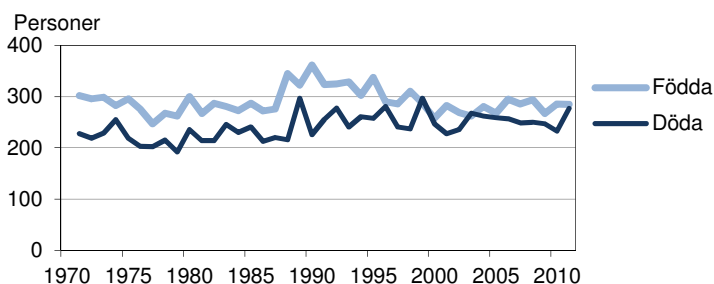
Personer som inte tillhör religionssamfund efter födelseort 2000 och 2011



4. Befolkningsrörelsen 2011

Ålands befolkning ökade med 348 personer år 2011, vilket var 75 flera än 2010, och den största siffran sedan 1990. Det föddes 285 barn, i stort sett lika många som 2010, och något över årsmedeltalet för 2001–2010. Antalet avlidna var 277 eller 44 flera än föregående år och det största antalet hittills på 2000-talet. Detta gjorde att födelseöverskottet, födda minus döda, minskade rejält till endast 8 personer. *Tabell 17* visar befolkningsrörelsen för de enskilda åren 2002–2011 samt årsmedeltal för fyra tioårsperioder 1971–2010. På ÅSUBs webbplats finns en databastabell med befolkningsrörelsen varje enskilt år 1971–2011.

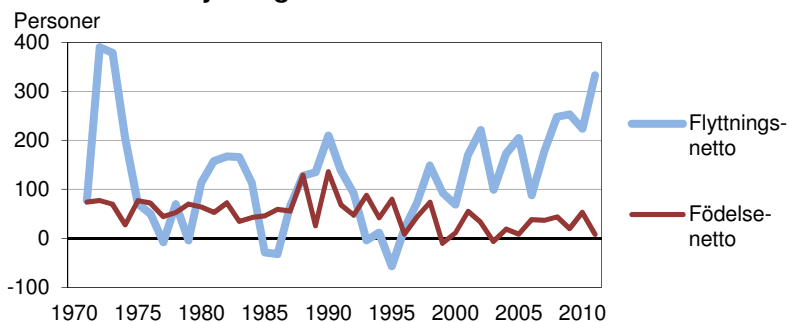
Födda och döda 1971-2011



Flyttningsöverskottet allt viktigare tillväxtfaktor

Inflyttningen ökade jämfört med 2010 och uppgick till 955 personer, medan utflyttningen minskade och blev 622 personer. Detta medförde att flyttningsöverskottet ökade med 110 personer till 333, den största siffran sedan 1973. Summan av befolkningsrörelsen, födelseöverskott plus flyttningsöverskott, blev 341 personer, men inklusive posten ”korrigerings” på 7 personer blev den totala förändringen 348 personer. Antalet vigslar minskade med 30 från 2010 års toppnotering och blev 113. Antalet skilsmässor var i stort sett oförändrat eller 53 stycken. Figuren visar att flyttningsöverskottet har fått en allt större betydelse för folkökningen det senaste decenniet.

Födelse- och flyttningsnetto 1971-2011

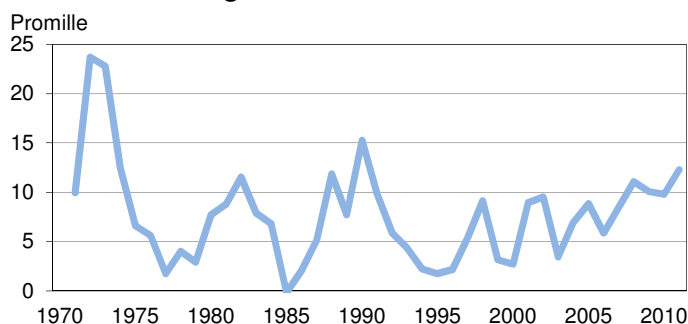


Tabell 17. Befolkningsrörelsen 1971–2011

	Årsmedeltal				2002	2003	2004	2005	2006	2007	2008	2009	2010	2011
	1971-1980	1981-1990	1991-2000	2001-										
Födda	283	297	305	279	269	262	281	268	295	286	294	267	286	285
Döda	220	232	260	249	236	268	262	259	257	249	250	247	233	277
Födelsenetto	63	66	45	30	33	-6	19	9	38	37	44	20	53	8
Inflyttning	536	442	479	840	852	766	813	844	763	850	954	953	873	955
Utflyttning	402	333	420	654	631	667	640	639	675	673	706	700	649	622
Flyttningsnetto	135	108	59	186	221	99	173	205	88	177	248	253	224	333
Folkökning	198	174	105	216	254	93	192	214	126	214	292	273	277	341
Korrigerig	14	8	13	7	-5	-3	-9	22	31	16	11	5	-4	7
Hela förändr.	212	182	118	223	249	90	183	236	157	230	303	278	273	348
Vigslar	106	104	110	118	90	110	136	112	116	116	139	120	143	113
Skilsmässor	32	34	43	54	65	55	53	41	63	60	44	53	52	53
Per 1 000 personer av medelfolkmängden														
Födda	12,8	12,6	12,1	11,0	10,3	10,0	10,6	10,1	11,0	10,6	10,8	9,7	10,3	10,1
Döda	10,0	9,8	10,3	9,8	9,0	10,2	9,9	9,7	9,6	9,2	9,2	9,0	8,4	9,8
Födelsenetto	2,9	2,8	1,8	1,2	1,3	-0,2	0,7	0,3	1,4	1,4	1,6	0,7	1,9	0,3
Inflyttning totalt	24,3	18,7	19,0	33,1	32,6	29,1	30,8	31,7	28,4	31,4	34,9	34,5	31,3	33,9
Utflyttning totalt	18,2	14,1	16,6	25,8	24,1	25,4	24,2	24,0	25,1	24,9	25,9	25,4	23,3	22,1
Flyttningsnetto	6,1	4,6	2,3	7,3	8,5	3,8	6,5	7,7	3,3	6,5	9,1	9,2	8,0	11,8
Folkökning	9,0	7,4	4,1	8,5	9,7	3,5	7,3	8,0	4,7	7,9	10,7	9,9	9,9	12,1
Hela förändr.	9,6	7,7	4,7	8,8	9,5	3,4	6,9	8,9	5,8	8,5	11,1	10,1	9,8	12,3
Vigslar	4,8	4,4	4,4	4,7	3,4	4,2	5,1	4,2	4,3	4,3	5,1	4,3	5,1	4,0
Skilsmässor	1,4	1,4	1,7	2,1	2,5	2,1	2,0	1,5	2,3	2,2	1,6	1,9	1,9	1,9

I tabellens nedre del visas de viktigaste befolkningsrörelseuppgifterna som relationstal, per 1 000 personer av medelfolkmängden. Befolkningsförändringen 2011 blev 12,3 per 1 000 personer, eller drygt 1,2 procent. Detta var betydligt högre än på 1980- och 1990-talen och även över 1970-talets nivå trots den höga tillväxten i början av det decenniet. Under perioden 2001–2010 var folkökningen större än 1971–1980 i absoluta tal, men mindre per 1 000 personer eftersom folkmängden var betydligt större på 2000-talet. Diagrammet visar den årliga folkmängdsförändringen per 1 000 personer.

Relativ befolkningstillväxt 1971–2011

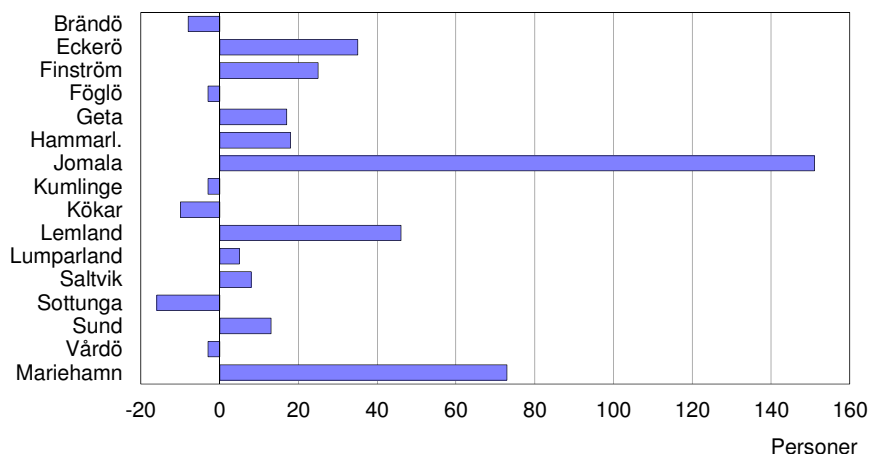


På de följande sidorna presenteras befolkningsrörelsestatistik för kommunerna. Mera detaljerad statistik om de födda finns på sidan 40 och uppgifter om dödsfallen på sidan 44. Ett avsnitt med mera utförlig statistik om flyttningsrörelsen börjar på sidan 48.

Befolkningstillväxt i alla kommuner på fasta Åland

Om man ser på befolkningsrörelsen på kommunnivå kan man konstatera att befolkningstillväxten 2011 i huvudsak ägde rum i Jomala, Mariehamn och Lemland. I diagrammet ser man att också de övriga landsbygdskommunerna visade plus, men att folkmängden sjönk i alla sex skärgårdskommuner.

Befolkningsförändringen efter kommun 2011



Tabell 18 visar befolkningsrörelsen i kommunerna 2011 mera i detalj. Av kommunerna hade sex födelseöverskott och elva flyttningsöverskott. Befolkningen ökade med nästan 320 personer på landsbygden och drygt 70 i Mariehamn. Skärgårdens invånarantal minskade med över 40 personer, vilket var den största årliga nedgången sedan 1974. Minskningen berodde till lika delar på födelseunderskott och flyttningsunderskott. Landsbygden hade däremot både födelse- och flyttningsöverskott, varav Jomala stod för ungefär hälften av vardera. Mariehamn hade ett mindre födelseunderskott som mer än väl uppvägdes av flyttningsunderskottet.

Om man ser till de relativa befolkningsrörelsetalen, d.v.s. förändringarna satta i relation till invånarantalet, kan man notera att Hammarland hade det största antalet födda per 1 000 invånare och också det största födelseöverskottet. Kumlinge hade det största relativa dödstalet och även det största födelseunderskottet. Inflyttningen toppades av Geta, medan Sottunga hade den ojämförligt största utflyttningen i förhållande till folkmängden. Jomala hade det största flyttningsöverskottet och den största folkökningen i såväl absoluta tal som i relation till invånarantalet. Med korrigeringar beaktade hade dock Eckerö en något större relativ folkmängdsförändring än Jomala.

Man kan också notera att över 1 900 personer flyttade inom sin hemkommun. Livligast var den interna flyttningen i Mariehamn, där över elva procent av befolkningen bytte bostad inom kommunen, medan motsvarande siffra i de flesta landsbygds- och skärgårdskommuner låg runt 3–4 procent.

Tabell 18. Befolkningsrörelsen i kommunerna 2011

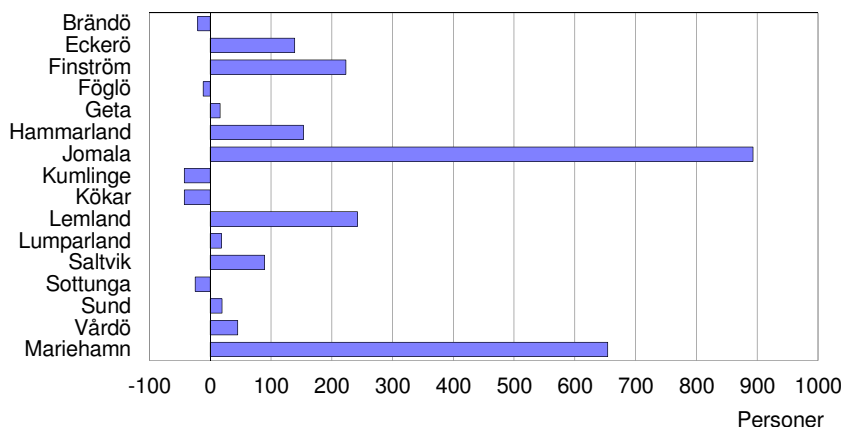
Kommun	Föd.-		Inflytt- ning	Utflytt- ning	Flytt- netto	Folk- ökn.	Korri- gering	Hela förändr.	Flyttning		Vig- slar	Skils- mässor
	Födda	Döda							netto	inom kommun		
Antal												
Brändö	1	7	-6	28	31	-3	-9	1	-8	23	-	1
Eckerö	13	8	5	74	50	24	29	6	35	64	5	1
Finström	29	25	4	212	191	21	25	-	25	90	9	7
Föglö	4	11	-7	32	32	-	-7	4	-3	38	1	2
Geta	6	5	1	51	38	13	14	3	17	16	1	-
Hammarl.	25	17	8	113	103	10	18	-	18	81	5	3
Jomala	51	31	20	341	213	128	148	3	151	142	19	2
Kumlinge	2	7	-5	14	12	2	-3	-	-3	14	2	-
Kökar	-	3	-3	17	24	-7	-10	-	-10	8	-	-
Lemland	14	16	-2	163	111	52	50	-4	46	70	11	1
Lumparland	1	1	-	25	23	2	2	3	5	11	1	1
Saltvik	19	13	6	113	114	-1	5	3	8	71	7	7
Sottunga	-	-	-	5	20	-15	-15	-1	-16	1	-	-
Sund	8	9	-1	88	72	16	15	-2	13	33	4	2
Vårdö	2	4	-2	30	29	1	-1	-2	-3	13	4	-
Mariehamn	110	120	-10	888	798	90	80	-7	73	1 245	44	26
Landskomm.	175	157	18	1 306	1 063	243	261	14	275	675	69	27
-Landsbygden	166	125	41	1 180	915	265	306	12	318	578	62	24
-Skärgården	9	32	-23	126	148	-22	-45	2	-43	97	7	3
Åland	285	277	8	2 194	1 861	333	341	7	348	1 920	113	53
Per 1 000 personer av medelfolkmängden												
Brändö	2,1	14,5	-12,4	57,9	64,0	-6,2	-18,6	2,1	-16,5	47,5	-	2,1
Eckerö	13,5	8,3	5,2	77,0	52,1	25,0	30,2	6,2	36,4	66,6	5,2	1,0
Finström	11,5	9,9	1,6	84,3	76,0	8,4	9,9	-	9,9	35,8	3,6	2,8
Föglö	6,9	19,0	-12,1	55,3	55,3	-	-12,1	6,9	-5,2	65,7	1,7	3,5
Geta	12,4	10,3	2,1	105,5	78,6	26,9	29,0	6,2	35,2	33,1	2,1	-
Hammarland	16,5	11,2	5,3	74,5	67,9	6,6	11,9	-	11,9	53,4	3,3	2,0
Jomala	12,2	7,4	4,8	81,7	51,0	30,7	35,5	0,7	36,2	34,0	4,6	0,5
Kumlinge	5,5	19,3	-13,8	38,6	33,1	5,5	-8,3	-	-8,3	38,6	5,5	-
Kökar	-	11,8	-11,8	66,9	94,5	-27,6	-39,4	-	-39,4	31,5	-	-
Lemland	7,6	8,7	-1,1	88,7	60,4	28,3	27,2	-2,2	25,0	38,1	6,0	0,5
Lumparland	2,5	2,5	-	63,1	58,0	5,0	5,0	7,6	12,6	27,7	2,5	2,5
Saltvik	10,5	7,2	3,3	62,6	63,1	-0,6	2,8	1,7	4,4	39,3	3,9	3,9
Sottunga	-	-	-	45,0	180,2	-135,1	-135,1	-9,0	-144,1	9,0	-	-
Sund	7,8	8,8	-1,0	85,8	70,2	15,6	14,6	-2,0	12,7	32,2	3,9	2,0
Vårdö	4,4	8,9	-4,4	66,6	64,4	2,2	-2,2	-4,4	-6,7	28,9	8,9	-
Mariehamn	9,8	10,7	-0,9	79,1	71,1	8,0	7,1	-0,6	6,5	110,9	3,9	2,3
Landskomm.	10,3	9,3	1,1	77,0	62,7	14,3	15,4	0,8	16,2	39,8	4,1	1,6
-Landsbygden	11,3	8,5	2,8	80,2	62,2	18,0	20,8	0,8	21,6	39,3	4,2	1,6
-Skärgården	4,0	14,3	-10,3	56,2	66,1	-9,8	-20,1	0,9	-19,2	43,3	3,1	1,3
Åland	10,1	9,8	0,3	77,9	66,0	11,8	12,1	0,2	12,3	68,1	4,0	1,9

Not: Siffrorna för regionerna och hela Åland inkluderar flyttning inom regionerna respektive inom Åland

Elva kommuner har haft tillväxt under det senaste decenniet

Befolkningsutvecklingen i de enskilda kommunerna varierar en hel del mellan åren, varför det är av intresse att se på utvecklingen under en längre tid. Under tioårsperioden 2002–2011 har Ålands befolkning ökat med över 2 300 personer. Landsbygdens befolkning har vuxit med nästan 1 800 och stadens med 650 personer, medan invånarantalet i skärgården har minskat nästan 100 personer. Diagrammet nedan som illustrerar de kommunvisa befolkningsförändringarna under tioårsperioden visar betydande likheter med figuren på föregående uppslag, d.v.s. flertalet av de kommuner vilkas folkmängd ökade mest 2011 uppvisar också den största ökningen på decennienivå. Under tioårsperioden har elva kommuner haft befolkningsökning, d.v.s. alla kommuner på fasta Åland samt Vårdö.

Befolkningsförändringen efter kommun 2002-2011



Jomala, Eckerö och Lemland har haft snabbaste ökningstakten

I *tabell 19* ser man att den relativa tillväxten under tioårsperioden, d.v.s. per 1 000 personer, har varit störst i Jomala. Därefter följer Lemland och Eckerö. Den största minskningen har skett i Sottunga, Kumlinge och Kökar. Åtta kommuner hade ett summerat födelseunderskott för tioårsperioden, varav samtliga sex skärgårdskommuner, medan alla kommuner utom fyra hade flyttningsöverskott.

Födelseantalet har varit störst i Jomala med ett årsmedeltal på 13 födda per 1 000 invånare och lägst i Sottunga med 4. Dödstalet har varit högst Kökar och Kumlinge, drygt 15, och lägst i Lemland och Lumparland med 6. Jomala, Mariehamn och Eckerö har haft den största relativa inflyttningen, medan Sottunga och Kökar haft den största utflyttningen per 1 000 personer. Det största relativa flyttningsöverskottet har Jomala, Eckerö och Vårdö haft. Om man ser till relationen mellan antal födda och döda, noterar man t.ex. att de födda i Brändö, Kumlinge, Kökar och Sottunga under tioårsperioden är mindre än hälften av antalet döda, medan de födda i Jomala och Lemland var över 70 procent flera än antalet döda.

Tabell 19. Befolkningsrörelsen i kommunerna under en tioårsperiod 2002–2011

Kommun	Födda	Döda	Föd.- netto	Inflytt- ning	Utflytt- ning	Flytt- netto	Folk- ökning	Korri- gering	Hela förändr.	Procent	
										Födda/ döda	Inflytt./ utflytt.
Antal											
Brändö	27	75	-48	280	259	21	-27	6	-21	36,0	108,1
Eckerö	84	81	3	701	571	130	133	6	139	103,7	122,8
Finström	281	212	69	1 730	1 579	151	220	3	223	132,5	109,6
Föglö	45	80	-35	306	288	18	-17	5	-12	56,3	106,3
Geta	42	66	-24	293	265	28	4	12	16	63,6	110,6
Hammarland	173	131	42	996	895	101	143	10	153	132,1	111,3
Jomala	482	275	207	3 073	2 399	674	881	12	893	175,3	128,1
Kumlinge	22	56	-34	158	170	-12	-46	3	-43	39,3	92,9
Kökar	20	46	-26	201	217	-16	-42	-1	-43	43,5	92,6
Lemland	186	108	78	1 190	1 017	173	251	-9	242	172,2	117,0
Lumparland	40	22	18	227	232	-5	13	5	18	181,8	97,8
Saltvik	177	173	4	1 074	984	90	94	-5	89	102,3	109,1
Sottunga	5	14	-9	80	99	-19	-28	3	-25	35,7	80,8
Sund	91	104	-13	694	660	34	21	-2	19	87,5	105,2
Vårdö	31	44	-13	251	196	55	42	3	45	70,5	128,1
Mariehamn	1 087	1 051	36	8 575	7 977	598	634	20	654	103,4	107,5
Landskomm.	1 706	1 487	219	11 254	9 831	1 423	1 642	51	1 693	114,7	114,5
-Landsbygden	1 556	1 172	384	9 978	8 602	1 376	1 760	32	1 792	132,8	116,0
-Skärgården	150	315	-165	1 276	1 229	47	-118	19	-99	47,6	103,8
Åland	2 793	2 538	255	19 829	17 808	2 021	2 276	71	2 347	110,0	111,3
Årsmedeltal per 1 000 personer av medelfolkmängden											
Brändö	5,3	14,8	-9,5	55,2	51,0	4,1	-5,3	1,2	-4,1		
Eckerö	9,2	8,9	0,3	76,6	62,4	14,2	14,5	0,7	15,2		
Finström	11,5	8,7	2,8	71,0	64,8	6,2	9,0	0,1	9,2		
Föglö	7,7	13,6	-6,0	52,1	49,0	3,1	-2,9	0,9	-2,0		
Geta	9,1	14,4	-5,2	63,7	57,6	6,1	0,9	2,6	3,5		
Hammarland	12,2	9,2	3,0	70,1	63,0	7,1	10,1	0,7	10,8		
Jomala	12,9	7,4	5,6	82,4	64,4	18,1	23,6	0,3	24,0		
Kumlinge	5,9	15,1	-9,2	42,5	45,8	-3,2	-12,4	0,8	-11,6		
Kökar	7,1	16,2	-9,2	70,9	76,6	-5,6	-14,8	-0,4	-15,2		
Lemland	10,7	6,2	4,5	68,6	58,6	10,0	14,5	-0,5	14,0		
Lumparland	10,4	5,7	4,7	58,9	60,2	-1,3	3,4	1,3	4,7		
Saltvik	10,1	9,9	0,2	61,5	56,3	5,2	5,4	-0,3	5,1		
Sottunga	4,1	11,3	-7,3	64,8	80,2	-15,4	-22,7	2,4	-20,3		
Sund	8,8	10,1	-1,3	67,3	64,0	3,3	2,0	-0,2	1,8		
Vårdö	7,2	10,2	-3,0	58,0	45,3	12,7	9,7	0,7	10,4		
Mariehamn	10,0	9,7	0,3	78,9	73,4	5,5	5,8	0,2	6,0		
Landskomm.	10,6	9,2	1,4	69,6	60,8	8,8	10,2	0,3	10,5		
-Landsbygden	11,2	8,5	2,8	72,0	62,1	9,9	12,7	0,2	12,9		
-Skärgården	6,5	13,7	-7,2	55,3	53,3	2,0	-5,1	0,8	-4,3		
Åland	10,3	9,4	0,9	73,3	65,9	7,5	8,4	0,3	8,7		

Fotnot: Siffrorna för regionerna och hela Åland inkluderar flyttning inom regionerna respektive inom Åland

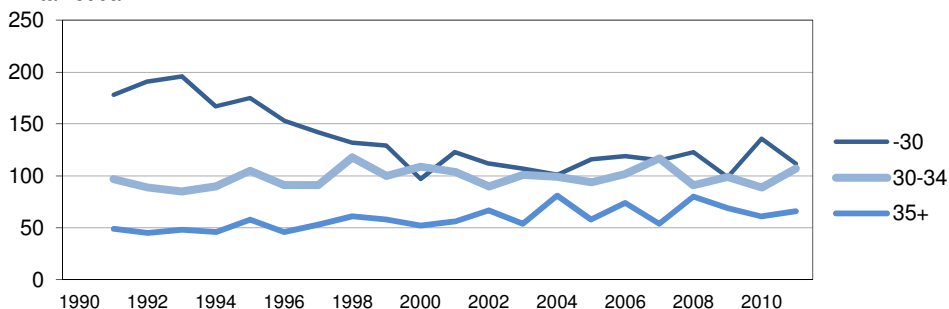
Det föddes flera flickor igen

Efter 2009 års ovanligt stora pojköverskott bland de födda blev det 2011 för andra året i rad ett litet överskott av flickor. År 2011 var 52 procent av de totalt 285 födda flickor. Medeltalet för perioden 1991–2011 är 48 procent flickor.

Efter 2010 års förskjutning mot yngre mödrar, gick tendensen 2011 åter mot att färre barn föddes av kvinnor under 30 år och flera av kvinnor som har fyllt 30. Drygt 60 procent av de nyfödda hade en mor som hade fyllt 30.

Födda efter moderns ålder 1991-2011

Antal födda



Tabell 20 innehåller regionvisa uppgifter om antalet födda efter barnets kön, moderns ålder och moderns civilstånd 2011. Tabell 21 visar samma uppgifter men som tidsserier 1991–2011 för hela Åland. Av regionerna hade skärgården år 2011 den högsta andelen nyblivna mödrar under 30 år och Mariehamn den lägsta. Av de barn som föddes 2011 hade 40 procent en mor som var gift.

Tabell 20. Födda efter region, kön, moderns ålder och moderns civilstånd 2011

Region	Totalt	Barnens kön		Moderns ålder						Moderns civilstånd		
		Flickor	Pojkar	-19	20-24	25-29	30-34	35-39	40-44	45+	Gift	Ej gift
Mariehamn	110	58	52	2	10	25	45	21	7	-	44	66
Landsbygden	166	86	80	1	18	52	59	30	6	-	68	98
Skärgården	9	5	4	1	-	3	3	2	-	-	3	6
Åland	285	149	136	4	28	80	107	53	13	-	115	170

Många förstfödda

Tabell 22 visar den relativa fruktsamheten i olika åldersgrupper (se *Beskrivning av statistiken*). Åldersgruppen 30–34 år har haft den högsta fruktsamheten under större delen av 2000-talet, så också 2011. I denna ålder födde 132 av 1 000 kvinnor barn år 2011. Tabell 23 visar förutom totalantalet födslar också antalet tvillingfödslar och antalet dödfödda samt barnens ordningsnummer för åren 1991–2010. Siffror för 2011 är inte tillgängliga ännu. Antalet tvillingfödslar har varierat mellan en och nio per år.

Inga trillingar har fötts under perioden. Antalet dödfödda är litet, i genomsnitt mindre än ett barn per år. Det kan noteras att antalet barn som var sin mors första barn 2010 uppgick till 142, den största siffran sedan början av 1990-talet.

Tabell 21. Födda efter kön, år, moderns ålder och moderns civilstånd 1991–2011

År	Totalt	Barnens kön		Moderns ålder							Moderns civilstånd	
		Flickor	Pojkar	-19	20-24	25-29	30-34	35-39	40-44	45+	Gift	Ej gift
Antal												
1991-2011	6 127	2 967	3 160	90	734	1 999	2 068	1 022	206	8	2 605	3 522
1991	324	157	167	8	66	104	97	44	5	-	151	173
1992	325	150	175	9	50	132	89	40	5	-	151	174
1993	329	166	163	3	47	146	85	40	7	1	147	182
1994	303	159	144	7	41	119	90	35	11	-	140	163
1995	338	170	168	3	44	128	105	52	6	-	154	184
1996	290	141	149	-	38	115	91	42	4	-	120	170
1997	286	146	140	5	28	109	91	42	11	-	122	164
1998	311	146	165	3	28	101	118	51	9	1	142	169
1999	287	141	146	4	27	98	100	48	9	1	129	158
2000	258	113	145	5	23	69	109	43	8	1	100	158
2001	283	139	144	4	33	86	104	43	13	-	126	157
2002	269	130	139	3	31	78	90	60	7	-	112	157
2003	262	130	132	3	30	74	101	50	4	-	108	154
2004	281	127	154	3	32	66	99	64	17	-	96	185
2005	268	131	137	5	37	74	94	44	12	2	114	154
2006	295	137	158	5	26	88	102	59	14	1	120	175
2007	286	142	144	5	31	79	117	40	14	-	118	168
2008	294	138	156	4	31	88	91	65	14	1	126	168
2009	267	109	158	1	25	73	99	55	14	-	123	144
2010	286	146	140	6	38	92	89	52	9	-	91	195
2011	285	149	136	4	28	80	107	53	13	-	115	170
Procent												
1991-2011	100,0	48,4	51,6	1,5	12,0	32,6	33,8	16,7	3,4	0,1	42,5	57,5
1991	100,0	48,5	51,5	2,5	20,4	32,1	29,9	13,6	1,5	-	46,6	53,4
1992	100,0	46,2	53,8	2,8	15,4	40,6	27,4	12,3	1,5	-	46,5	53,5
1993	100,0	50,5	49,5	0,9	14,3	44,4	25,8	12,2	2,1	0,3	44,7	55,3
1994	100,0	52,5	47,5	2,3	13,5	39,3	29,7	11,6	3,6	-	46,2	53,8
1995	100,0	50,3	49,7	0,9	13,0	37,9	31,1	15,4	1,8	-	45,6	54,4
1996	100,0	48,6	51,4	-	13,1	39,7	31,4	14,5	1,4	-	41,4	58,6
1997	100,0	51,0	49,0	1,7	9,8	38,1	31,8	14,7	3,8	-	42,7	57,3
1998	100,0	46,9	53,1	1,0	9,0	32,5	37,9	16,4	2,9	0,3	45,7	54,3
1999	100,0	49,1	50,9	1,4	9,4	34,1	34,8	16,7	3,1	0,3	44,9	55,1
2000	100,0	43,8	56,2	1,9	8,9	26,7	42,2	16,7	3,1	0,4	38,8	61,2
2001	100,0	49,1	50,9	1,4	11,7	30,4	36,7	15,2	4,6	-	44,5	55,5
2002	100,0	48,3	51,7	1,1	11,5	29,0	33,5	22,3	2,6	-	41,6	58,4
2003	100,0	49,6	50,4	1,1	11,5	28,2	38,5	19,1	1,5	-	41,2	58,8
2004	100,0	45,2	54,8	1,1	11,4	23,5	35,2	22,8	6,0	-	34,2	65,8
2005	100,0	48,9	51,1	1,9	13,8	27,6	35,1	16,4	4,5	0,7	42,5	57,5
2006	100,0	46,4	53,6	1,7	8,8	29,8	34,6	20,0	4,7	0,3	40,7	59,3
2007	100,0	49,7	50,3	1,7	10,8	27,6	40,9	14,0	4,9	-	41,3	58,7
2008	100,0	46,9	53,1	1,4	10,5	29,9	31,0	22,1	4,8	0,3	42,9	57,1
2009	100,0	40,8	59,2	0,4	9,4	27,3	37,1	20,6	5,2	-	46,1	53,9
2010	100,0	51,0	49,0	2,1	13,3	32,2	31,1	18,2	3,1	-	31,8	68,2
2011	100,0	52,3	47,7	1,4	9,8	28,1	37,5	18,6	4,6	-	40,4	59,6

Tabell 22. Fruktsamhet i olika åldersgrupper 2000–2011

År	Kvinnans ålder							Summe- rad frukt- samhet	Brutto- reproduk- tionstal	Netto- reproduk- tionstal	
	Totalt	15-19	20-24	25-29	30-34	35-39	40-44				45-49
Antal födda											
2000	258	5	23	69	109	43	8	1	1 539	0,674	0,668
2001	283	4	33	86	104	43	13	-	1 753	0,861	0,857
2002	269	3	31	78	90	60	7	-	1 660	0,802	0,796
2003	262	3	30	74	101	50	4	-	1 640	0,814	0,801
2004	281	3	32	66	99	64	17	-	1 752	0,792	0,787
2005	268	5	37	74	94	44	12	2	1 717	0,839	0,820
2006	295	5	26	88	102	59	14	1	1 867	0,867	0,867
2007	286	5	31	79	117	40	14	-	1 847	0,917	0,909
2008	294	4	31	88	91	65	14	1	1 881	0,883	0,857
2009	267	1	25	73	99	55	14	-	1 694	0,692	0,685
2010	286	6	38	92	89	52	9	-	1 834	0,936	0,916
2011	285	4	28	80	107	53	13	-	1 801	0,942	..
Antal födda per 1 000 kvinnor i respektive åldersgrupp											
2000	7,1	35,2	93,4	113,7	47,6	8,6	1,0				
2001	5,6	50,8	120,3	112,0	46,4	13,9	-				
2002	4,2	48,6	107,2	102,0	61,6	7,6	-				
2003	4,1	47,1	99,9	121,6	49,0	4,4	-				
2004	4,0	51,1	90,4	121,9	62,9	18,5	-				
2005	6,4	60,3	101,4	116,3	44,3	12,8	2,1				
2006	6,2	42,5	121,0	127,3	61,0	14,6	1,0				
2007	6,1	51,5	109,5	145,4	43,0	13,9	-				
2008	4,8	51,8	118,7	112,4	73,0	13,2	1,1				
2009	1,2	41,1	95,7	122,7	62,7	13,1	-				
2010	7,0	60,6	120,0	110,4	59,4	8,7	-				
2011	4,7	42,4	105,8	132,4	60,5	12,8	-				

Tabell 23. Födslar samt levande födda efter ordningsnummer 1991–2010

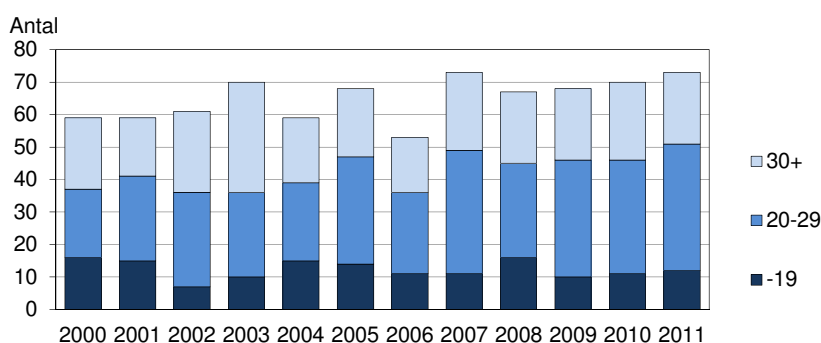
År	Födslar totalt	Tvilling- födslar	Död- födda	Levande födda efter ordningsnummer					
				Totalt	1	2	3	4	5+
1991-2010	5 748	110	16	5 842	2 456	2 110	931	265	80
1991	321	5	2	324	143	106	53	18	4
1992	324	6	5	325	140	114	54	8	9
1993	321	9	1	329	129	117	60	20	3
1994	299	4	-	303	111	118	56	15	3
1995	331	8	1	338	139	115	56	22	6
1996	288	2	-	290	127	108	45	9	1
1997	283	4	1	286	110	115	47	12	2
1998	308	3	-	311	120	118	56	14	3
1999	279	8	-	287	120	101	46	14	6
2000	250	9	1	258	103	98	41	12	4
2001	281	4	2	283	133	97	39	13	1
2002	261	9	1	269	113	92	48	14	2
2003	256	7	1	262	106	90	49	15	2
2004	280	1	-	281	125	95	44	11	6
2005	263	6	1	268	118	102	28	13	7
2006	292	3	-	295	123	111	47	10	4
2007	280	6	-	286	116	104	50	11	5
2008	289	5	-	294	132	108	42	9	3
2009	263	4	-	267	106	101	43	14	3
2010	279	7	-	286	142	100	27	11	6

Not: Barnets ordningsnummer visar huruvida barnet är moderns första barn, andra barn etc.

Något fler aborter

Drygt en procent av kvinnorna i fruktsam ålder genomgår abort under ett år, eller strax över 10 av 1 000 kvinnor som det uttrycks i *tabell 24*. De 73 aborter som utfördes 2011 gav ett relativt tal på 12,2 per 1 000 kvinnor i åldrarna 15–49 år, vilket var något högre än 2010. Abortfrekvensen varierar en hel del mellan åren, både totalt och om man ser till åldersgrupper. År 2011 var antalet aborter störst i åldrarna 20–24 år eller 32 per 1 000 kvinnor. Tonårsaborterna var ungefär lika många som de två föregående åren. Sett i relation till antalet födslar ligger antalet aborter vanligen i intervallet 200–250 stycken per 1 000 levande födda.

Antal aborter efter kvinnans ålder 2000-2011



Tabell 24. Aborter efter kvinnans ålder 2000–2011

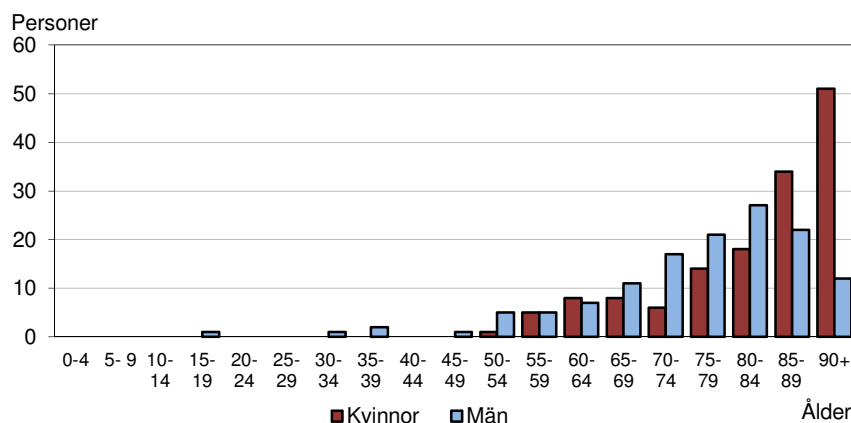
År	Totalt	Kvinnans ålder							Per 1 000 levande födda
		-19	20-24	25-29	30-34	35-39	40-44	45-49	
Antal									
2000	59	16	14	7	11	6	5	-	229
2001	59	15	13	13	6	9	3	-	208
2002	61	7	12	17	14	8	3	-	227
2003	70	10	19	7	14	15	4	1	267
2004	59	15	11	13	6	11	3	-	210
2005	68	14	15	18	5	12	4	-	254
2006	53	11	14	11	7	6	3	1	180
2007	73	11	16	22	11	10	3	-	255
2008	67	16	15	14	12	4	6	-	228
2009	68	10	21	15	11	7	4	-	255
2010	70	11	23	12	14	5	5	-	245
2011 ³⁾	73	12	21	18	14	7	1	-	256
Antal per 1 000 kvinnor i respektive åldersgrupp									
2000	10,0 ¹⁾	22,7 ²⁾	21,4	9,5	11,5	6,6	5,4	-	
2001	10,0 ¹⁾	21,2 ²⁾	20,0	18,2	6,5	9,7	3,2	-	
2002	10,4 ¹⁾	9,7 ²⁾	18,8	23,4	15,9	8,2	3,3	-	
2003	11,9 ¹⁾	13,6 ²⁾	29,8	9,4	16,9	14,7	4,4	1,0	
2004	10,1 ¹⁾	19,8 ²⁾	17,6	17,8	7,4	10,8	3,3	-	
2005	11,7 ¹⁾	17,9 ²⁾	24,4	24,7	6,2	12,1	4,3	-	
2006	9,1 ¹⁾	13,7 ²⁾	22,9	15,1	8,7	6,2	3,1	1,0	
2007	12,5 ¹⁾	13,5 ²⁾	26,6	30,5	13,7	10,8	3,0	-	
2008	11,4 ¹⁾	19,3 ²⁾	25,1	18,9	14,8	4,5	5,7	-	
2009	11,5 ¹⁾	11,9 ²⁾	34,5	19,7	13,6	8,0	3,8	-	
2010	11,8 ¹⁾	12,9 ²⁾	36,7	15,7	17,4	5,7	4,8	-	
2011 ³⁾	12,2 ¹⁾	14,1 ²⁾	31,8	23,8	17,3	8,0	1,0	-	

¹⁾Uträknat på 15-49 år ²⁾Uträknat på 15-19 år ³⁾Preliminära siffror

Två procent av de avlidna var under 50 år

Av de 277 personer som dog år 2011 var 145 kvinnor och 132 män. Skillnaderna i livslängd mellan kvinnor och män framgår tydligt i diagrammet. Över 70 procent av kvinnorna som dog 2011 var 80 år eller äldre och 35 procent hade passerat 90-årsdagen. Av männen som dog var knappt hälften 80 år eller äldre och mindre än var tionde hade fyllt 90 år.

Avlidna efter ålder och kön 2011



Tabell 25 och 26 visar antal avlidna efter ålder och kön, dels regionvis och dels som tidsserier för hela Åland. Man kan notera att av de avlidna 2011 var ingen under 15 år, medan fem personer eller två procent var under 50 år, samtliga män. En mera detaljerad bild av dödligheten efter ålder framgår av en tabell på ÅSUBs hemsida, där antalet avlidna redovisas efter födelseår.

Tabell 25. Avlidna efter region, ålder och kön 2011

Kön	Region	Totalt	Ålder											
			0-4	5-14	15-29	30-44	45-59	60-64	65-69	70-74	75-79	80-84	85-89	90+
Antal totalt		277	-	-	1	3	17	15	19	23	35	45	56	63
Kön														
Kvinnor		145	-	-	-	-	6	8	8	6	14	18	34	51
Män		132	-	-	1	3	11	7	11	17	21	27	22	12
Region														
Mariehamn		120	-	-	-	1	8	9	6	5	9	29	25	28
Landsbygden		125	-	-	1	1	8	4	11	16	24	8	22	30
Skärgården		32	-	-	-	1	1	2	2	2	2	8	9	5
Procent totalt		100,0	-	-	0,4	1,1	6,1	5,4	6,9	8,3	12,6	16,2	20,2	22,7
Kön														
Kvinnor		100,0	-	-	-	-	4,1	5,5	5,5	4,1	9,7	12,4	23,4	35,2
Män		100,0	-	-	0,8	2,3	8,3	5,3	8,3	12,9	15,9	20,5	16,7	9,1
Region														
Mariehamn		100,0	-	-	-	0,8	6,7	7,5	5,0	4,2	7,5	24,2	20,8	23,3
Landsbygden		100,0	-	-	0,8	0,8	6,4	3,2	8,8	12,8	19,2	6,4	17,6	24,0
Skärgården		100,0	-	-	-	3,1	3,1	6,3	6,3	6,3	6,3	25,0	28,1	15,6

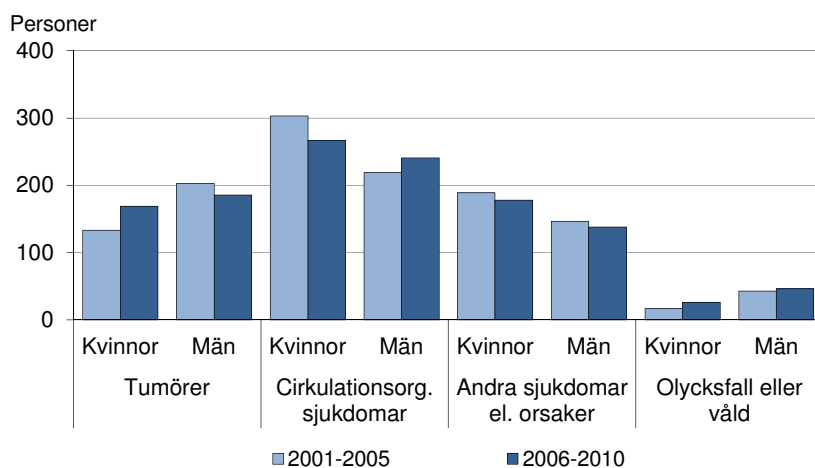
Tabell 26. Avlidna efter ålder och kön 1991–2011

År	Totalt					Kvinnor					Män									
	Totalt	-19	20-49	50-69	70-89	90+	Totalt	-19	20-49	50-69	70-89	90+	Totalt	-19	20-49	50-69	70-89	90+		
Antal																				
1991-																				
2011	5 363	42	233	929	3 181	978	0	2 732	17	80	292	1 619	724	0	2 631	25	153	637	1 562	254
1991	256	4	12	47	167	26		113	2	2	16	74	19		143	2	10	31	93	7
1992	278	-	21	46	177	34		146	-	8	13	100	25		132	-	13	33	77	9
1993	241	1	11	51	150	28		122	-	2	13	86	21		119	1	9	38	64	7
1994	261	-	18	46	166	31		128	-	5	14	87	22		133	-	13	32	79	9
1995	258	6	14	40	160	38		144	2	5	13	93	31		114	4	9	27	67	7
1996	281	3	15	49	174	40		128	1	2	11	85	29		153	2	13	38	89	11
1997	241	2	18	41	145	35		118	-	9	13	71	25		123	2	9	28	74	10
1998	237	1	7	42	146	41		114	-	3	9	75	27		123	1	4	33	71	14
1999	297	2	13	47	191	44		157	1	3	18	99	36		140	1	10	29	92	8
2000	247	2	10	50	135	50		139	1	4	19	76	39		108	1	6	31	59	11
2001	228	2	13	44	125	44		110	-	6	12	58	34		118	2	7	32	67	10
2002	236	2	9	27	140	58		122	1	4	6	70	41		114	1	5	21	70	17
2003	268	4	6	34	156	68		139	1	3	4	79	52		129	3	3	30	77	16
2004	262	3	12	52	135	60		130	1	1	18	67	43		132	2	11	34	68	17
2005	259	4	13	41	152	49		141	2	7	20	74	38		118	2	6	21	78	11
2006	257	-	5	45	153	54		135	-	1	15	77	42		122	-	4	30	76	12
2007	249	-	5	48	138	58		116	-	2	12	66	36		133	-	3	36	72	22
2008	250	3	7	42	140	58		150	3	5	13	87	42		100	-	2	29	53	16
2009	247	-	15	43	136	53		121	-	6	17	59	39		126	-	9	26	77	14
2010	233	2	5	44	136	46		114	2	2	14	64	32		119	-	3	30	72	14
2011	277	1	4	50	159	63		145	-	-	22	72	51		132	1	4	28	87	12
Procent																				
1991-																				
2011	100,0	0,8	4,3	17,3	59,3	18,2		100,0	0,6	2,9	10,7	59,3	26,5		100,0	1,0	5,8	24,2	59,4	9,7
1991	100,0	1,6	4,7	18,4	65,2	10,2		100,0	1,8	1,8	14,2	65,5	16,8		100,0	1,4	7,0	21,7	65,0	4,9
1992	100,0	-	7,6	16,5	63,7	12,2		100,0	-	5,5	8,9	68,5	17,1		100,0	-	9,8	25,0	58,3	6,8
1993	100,0	0,4	4,6	21,2	62,2	11,6		100,0	-	1,6	10,7	70,5	17,2		100,0	0,8	7,6	31,9	53,8	5,9
1994	100,0	-	6,9	17,6	63,6	11,9		100,0	-	3,9	10,9	68,0	17,2		100,0	-	9,8	24,1	59,4	6,8
1995	100,0	2,3	5,4	15,5	62,0	14,7		100,0	1,4	3,5	9,0	64,6	21,5		100,0	3,5	7,9	23,7	58,8	6,1
1996	100,0	1,1	5,3	17,4	61,9	14,2		100,0	0,8	1,6	8,6	66,4	22,7		100,0	1,3	8,5	24,8	58,2	7,2
1997	100,0	0,8	7,5	17,0	60,2	14,5		100,0	-	7,6	11,0	60,2	21,2		100,0	1,6	7,3	22,8	60,2	8,1
1998	100,0	0,4	3,0	17,7	61,6	17,3		100,0	-	2,6	7,9	65,8	23,7		100,0	0,8	3,3	26,8	57,7	11,4
1999	100,0	0,7	4,4	15,8	64,3	14,8		100,0	0,6	1,9	11,5	63,1	22,9		100,0	0,7	7,1	20,7	65,7	5,7
2000	100,0	0,8	4,0	20,2	54,7	20,2		100,0	0,7	2,9	13,7	54,7	28,1		100,0	0,9	5,6	28,7	54,6	10,2
2001	100,0	0,9	5,7	19,3	54,8	19,3		100,0	-	5,5	10,9	52,7	30,9		100,0	1,7	5,9	27,1	56,8	8,5
2002	100,0	0,8	3,8	11,4	59,3	24,6		100,0	0,8	3,3	4,9	57,4	33,6		100,0	0,9	4,4	18,4	61,4	14,9
2003	100,0	1,5	2,2	12,7	58,2	25,4		100,0	0,7	2,2	2,9	56,8	37,4		100,0	2,3	2,3	23,3	59,7	12,4
2004	100,0	1,1	4,6	19,8	51,5	22,9		100,0	0,8	0,8	13,8	51,5	33,1		100,0	1,5	8,3	25,8	51,5	12,9
2005	100,0	1,5	5,0	15,8	58,7	18,9		100,0	1,4	5,0	14,2	52,5	27,0		100,0	1,7	5,1	17,8	66,1	9,3
2006	100,0	-	1,9	17,5	59,5	21,0		100,0	-	0,7	11,1	57,0	31,1		100,0	-	3,3	24,6	62,3	9,8
2007	100,0	-	2,0	19,3	55,4	23,3		100,0	-	1,7	10,3	56,9	31,0		100,0	-	2,3	27,1	54,1	16,5
2008	100,0	1,2	2,8	16,8	56,0	23,2		100,0	2,0	3,3	8,7	58,0	28,0		100,0	-	2,0	29,0	53,0	16,0
2009	100,0	-	6,1	17,4	55,1	21,5		100,0	-	5,0	14,0	48,8	32,2		100,0	-	7,1	20,6	61,1	11,1
2010	100,0	0,9	2,1	18,9	58,4	19,7		100,0	1,8	1,8	12,3	56,1	28,1		100,0	-	2,5	25,2	60,5	11,8
2011	100,0	0,4	1,4	18,1	57,4	22,7		100,0	-	-	15,2	49,7	35,2		100,0	0,8	3,0	21,2	65,9	9,1

Könsskillnaderna när det gäller dödsorsaker har jämnats ut

Också när det gäller dödsorsakerna framträder skillnader mellan könen, även om mönstret har ändrats de senaste åren. Detta framgår av diagrammet nedan samt av *tabell 27*, där dödsorsakerna visas, både efter antal personer och som relationstal per 100 000 personer. Uppgifterna om dödsorsaker 2011 är inte klara. Cirkulationsorganens sjukdomar har varit en vanligare dödsorsak för kvinnor, men 2009 och 2010 låg männen högre p.g.a. ökat antal dödsfall i hjärtsjukdomar bland män. Tumörer är liksom tidigare något vanligare bland män än bland kvinnor. Olycksfall och våld orsakar flera dödsfall bland män än bland kvinnor, men här var 2010 ett undantag.

Dödsorsaker efter kön 2001-2010



I diagrammet jämförs perioderna 2001-2005 och 2006-2010. Den största skillnaden är att tumörer som dödsorsak blev vanligare för kvinnor under den senare femårsperioden samtidigt som färre kvinnor dog av sjukdomar i cirkulationsorganen. För män har utvecklingen gått i motsatt riktning: tumörer har blivit en mindre vanlig dödsorsak, medan cirkulationsorganens sjukdomar har ökat. Andra sjukdomar har minskat för både kvinnor och män, medan olycksfall och våld har ökat, mest för kvinnor.

Under perioden 2008–2010 var olycksfall och våld den vanligaste dödsorsaken totalt sett i åldersgruppen 25–44 år, tumörer i åldersgrupperna 45–74 år och cirkulationsorganens sjukdomar i åldrarna 75 år och över.

Cirkulationsorganens sjukdomar och tumörer står tillsammans för över två tredjedelar av dödsfallen. Andra sjukdomar som inte är obetydliga som dödsorsaker är sjukdomar i andnings- och matsmältningsorganen, sjukdomar i nervsystemet samt mentala rubbningar. Infektionssjukdomar är i dag en ovanlig dödsorsak. De orsakar endast några få dödsfall per år.

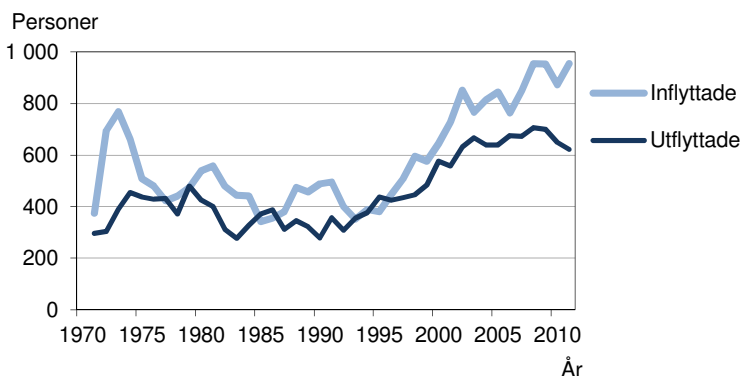
Tabell 27. Dödsorsaker efter kön och ålder 2008–2010

Dödsorsaker	Totalt			Kvinnor			Män		
	2008	2009	2010	2008	2009	2010	2008	2009	2010
Antal personer									
Totalt	250	255	239	147	127	114	103	128	125
Infektionssjukd., parasitära sjukd.	1	2	2	1	1	1	-	1	1
Tumörer	65	76	76	32	37	35	33	39	41
Endokrina systemets sjukd.	2	4	5	2	-	3	-	4	2
Mentala rubbningar	7	4	5	5	2	2	2	2	3
Nervsystemets och sinnesorg:s sjukd.	19	20	25	17	16	14	2	4	11
Cirkulationsorg. sjukd.	91	97	95	56	48	46	35	49	49
-därav hjärtsjukdomar	53	67	64	30	32	25	23	35	39
Andningsorganens sjukd.	27	15	11	15	7	6	12	8	5
-därav lunginflammation	6	5	4	2	2	2	4	3	2
Matsmältningsorg. sjukd.	8	11	7	6	6	2	2	5	5
Urogenitalorg. sjukd.	2	5	5	2	3	1	-	2	4
Medfödda missbildningar, m.m.	1	1	1	1	1	-	-	-	1
Olycksfall eller yttre våld	21	14	7	8	5	4	13	9	3
-därav självmord	4	4	1	3	2	1	1	2	-
Övrigt	6	6	-	2	1	-	4	5	-
Per 100 000 personer av medelfolkmängden									
Totalt	916	924	858	1 069	916	815	760	933	901
Infektionssjukd., parasitära sjukd.	4	7	7	7	7	7	-	7	7
Tumörer	238	275	273	233	267	250	244	284	295
Endokrina systemets sjukd.	7	14	18	15	-	21	-	29	14
Mentala rubbningar	26	14	18	36	14	14	15	15	22
Nervsystemets och sinnesorg:s sjukd.	70	72	90	124	115	100	15	29	79
Cirkulationsorg. sjukd.	333	352	341	407	346	329	258	357	353
-därav hjärtsjukdomar	194	243	230	218	231	179	170	255	281
Andningsorganens sjukd.	99	54	39	109	50	43	89	58	36
-därav lunginflammation	22	18	14	15	14	14	30	22	14
Matsmältningsorg. sjukd.	29	40	25	44	43	14	15	36	36
Urogenitalorg. sjukd.	7	18	18	15	22	7	-	15	29
Medfödda missbildningar, m.m.	4	4	4	7	7	-	-	-	7
Olycksfall eller yttre våld	77	51	25	58	36	29	96	66	22
-därav självmord	15	14	4	22	14	7	7	15	-
Övrigt	22	22	-	15	7	-	30	36	-
Summerade uppgifter för 2008-2010 efter ålder									
		Ålder							
	Totalt	0-14	15-24	25-44	45-64	65-74	75-84	85+	
Antal personer totalt	744	5	2	13	90	130	201	303	
Tumörer	217	2	0	4	39	62	59	51	
Nervsystemets och sinnesorg:s sjukd.	64	1	0	0	3	13	13	34	
Cirkulationsorg. sjukd.	283	0	0	2	19	34	78	150	
-därav hjärtsjukdomar	184	0	0	1	12	19	49	103	
Andningsorganens sjukd.	53	0	0	0	5	8	15	25	
Olycksfall eller yttre våld	42	0	2	5	10	6	8	11	
-därav självmord	9	0	1	4	2	1	1	0	
Övrigt	85	2	0	2	14	7	28	32	

Ökad inflyttning från både Finland och Sverige

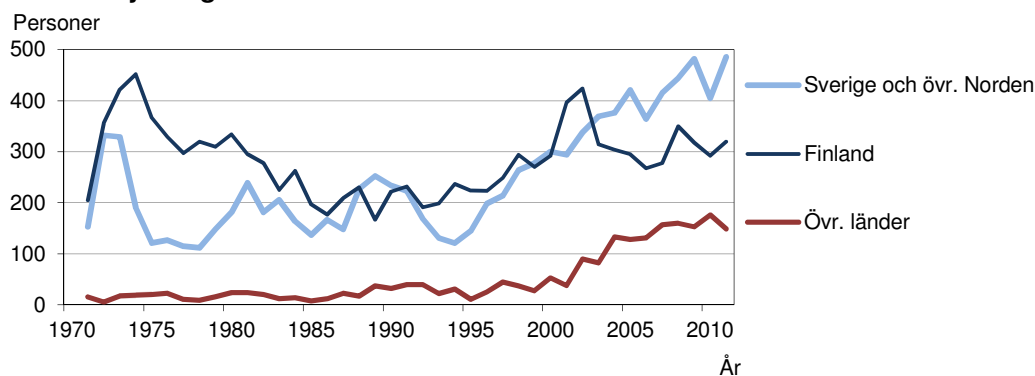
Efter en svacka 2010 steg inflyttningen åter till nivån 950 personer som den låg på också 2008 och 2009. Utflyttningen sjönk till den lägsta nivån på 10 år. Såväl in- som utflyttningen är dock betydligt större nu än på i mitten av 1990-talet. In- och utflyttningens volym och sammansättning från 1971–2011 framgår av *tabell 28*.

In- och utflyttade 1971-2011



Av de inflyttade 2011 kom 320 från Finland, vilket är en ökning från 2010, men andelen av de inflyttade låg kvar på en tredjedel. Ännu i början av 2000-talet stod Finland för hälften av inflyttningen. Från Sverige och övriga Norden flyttade nästan 490 personer in, vilket var 80 fler än 2010 och drygt hälften av alla inflyttade. Från utomnordiska länder flyttade nästan 150 personer till Åland 2011, vilket var en minskning från rekordet 2010, men ändå en hög nivå. Denna grupp stod för 15 procent av alla inflyttade eller samma andel som för perioden 2001–2010.

Bruttoinflyttning 1971-2011

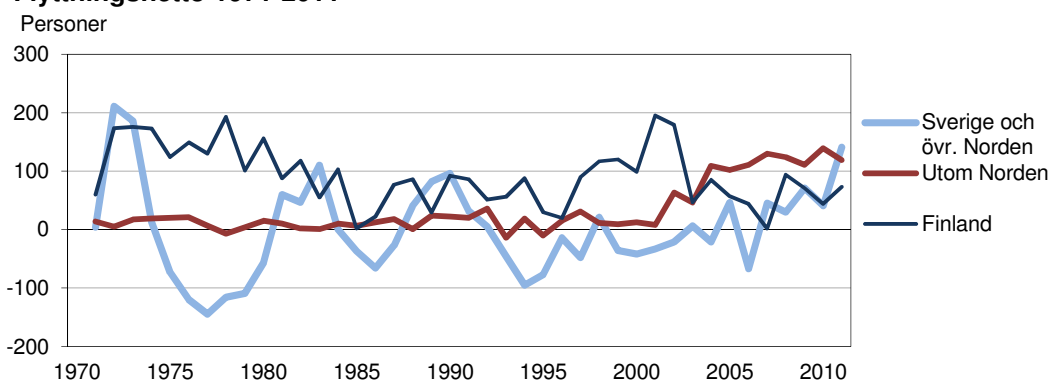


Den minskade utflyttningen 2011 beror främst på att flyttningen till Sverige och övriga Norden blev mindre än 2010, men också flyttningen till Finland och utomnordiska länder sjönk något. Sett över tid har utflyttningens fördelning varit ganska oförändrad: Mellan 55 och 60 procent flyttar till Sverige och Norden, under 40 procent till Finland och runt 5 procent till utomnordiska länder.

Sverige och övriga Norden gav störst flyttningsöverskott

Förändringen i inflyttningsens struktur har tillsammans med den mera oförändrade utflyttningen medfört än mer markanta förändringar av nettoflyttningen. Tidigare genererade flyttningen från Finland ett stort överskott. Överskottet finns kvar, men har blivit mindre. Flyttningen i förhållande till Sverige och övriga Norden gav på 1990-talet oftast underskott, men har på senare år bidragit med ett överskott i en storleksordning jämförbar med Finlands. År 2011 ökade dock överskottet rejält och blev drygt 140 personer. Flyttningsöverskottet från utomnordiska länder var tidigare rätt litet, men steg kraftigt från och med 2002 och har sedan dess legat över 100 personer per år.

Flyttningsnetto 1971-2011



Tabell 28. Flyttningsrörelsen 1971–2011

In-/utflyttnings-land	Årsmedeltal													
	1971-1980	1981-1990	1991-2000	2001-2010	2002	2003	2004	2005	2006	2007	2008	2009	2010	2011
Antal														
Inflyttning totalt	536	442	479	840	852	766	813	844	763	850	954	953	873	955
Finland	339	226	241	324	424	315	304	295	268	278	350	318	292	320
Sverige, övr. Norden	181	196	204	391	338	369	376	421	364	415	444	482	405	486
Övr. länder	16	20	33	125	90	82	133	128	131	157	160	153	176	149
Utflyttning totalt	402	333	420	654	631	667	640	639	675	673	706	700	649	622
Finland	196	159	165	243	245	268	219	238	224	276	256	247	251	247
Sverige, övr. Norden	201	165	234	381	359	363	397	375	431	370	414	411	361	345
Övr. länder	5	9	20	31	27	36	24	26	20	27	36	42	37	30
Flyttningsnetto	135	108	59	186	221	99	173	205	88	177	248	253	224	333
Finland	144	67	76	82	179	47	85	57	44	2	94	71	41	73
Sverige, övr. Norden	-21	31	-30	10	-21	6	-21	46	-67	45	30	71	44	141
Övr. länder	12	11	13	94	63	46	109	102	111	130	124	111	139	119
Procent														
Inflyttning														
Finland	63,2	51,2	50,4	38,6	49,8	41,1	37,4	35,0	35,1	32,7	36,7	33,4	33,4	33,5
Sverige, övr. Norden	33,7	44,3	42,7	46,5	39,7	48,2	46,2	49,9	47,7	48,8	46,5	50,6	46,4	50,9
Övr. länder	3,0	4,5	6,9	14,9	10,6	10,7	16,4	15,2	17,2	18,5	16,8	16,1	20,2	15,6
Utflyttning														
Finland	48,7	47,7	39,3	37,1	38,8	40,2	34,2	37,2	33,2	41,0	36,3	35,3	38,7	39,7
Sverige, övr. Norden	50,1	49,5	55,9	58,2	56,9	54,4	62,0	58,7	63,9	55,0	58,6	58,7	55,6	55,5
Övr. länder	1,2	2,8	4,8	4,7	4,3	5,4	3,8	4,1	3,0	4,0	5,1	6,0	5,7	4,8

Inflyttning från 40 länder, utflyttning till 20

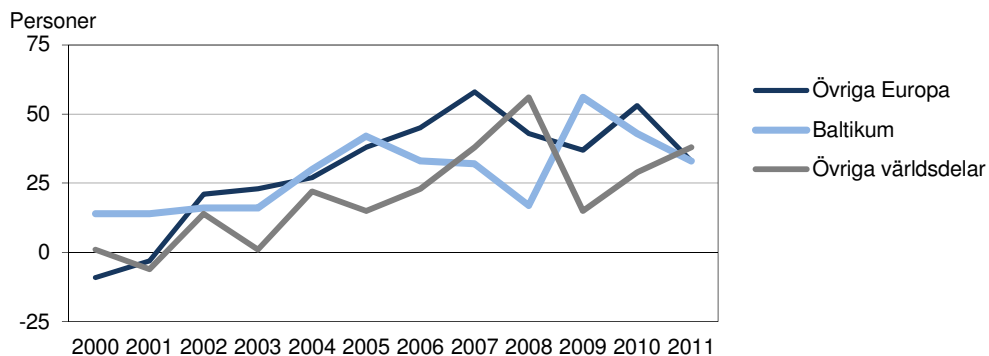
Om man ser lite närmare på flyttningsrörelsen 2011, kan man notera att de 955 personer som flyttade till Åland kom från 40 olika länder varav 15 utomeuropeiska. Förutom från Finland och Sverige, varifrån 320 respektive 466 personer flyttade, kom det flest inflyttare från Lettland (25), Rumänien (15) och Estland (14). Av inflyttningen från Europa utom Norden kom 22 personer från de gamla EU-länderna, 58 från de länder som blev EU-medlemmar 2004 och 2007 samt 8 från andra europeiska länder. Detta framgår av *tabell 29* som visar in- och utflyttning i förhållande till enskilda länder.

Utflyttningen som totalt var 622 personer gick till 20 olika länder, varav endast 4 utomeuropeiska. Nästan 85 procent av inflyttningen kom från nordiska länder, 9 procent från övriga Europa och 5 procent från andra världsdelar. Av utflyttningen gick 95 procent till Norden, 4 procent till övriga Europa och 1 procent till icke-europeiska länder.

Baltikum gav lika stort flyttningsöverskott som utomeuropeiska länder

Totalt gav flyttningsrörelsen ett överskott på 333 personer. Åland hade ett överskott i flyttningsrörelsen i förhållande till 38 olika länder, men i de flesta fall var överskottet bara en eller några få personer. Flyttningen mellan Åland och Finland gav ett överskott på 73 personer och flyttningen gentemot Sverige ett överskott på 136 personer. Såväl i förhållande till Baltikum som till resten av Europa utanför Norden fick Åland ett flyttningsöverskott på 33 personer. Också det sammanlagda resultatet för flyttningen till och från andra världsdelar var i samma storleksordning. Av de utomnordiska länderna var det Lettland och Rumänien som gav det största överskottet, eftersom utflyttningen dit var obetydlig.

Flyttningsnetto i förhållande till utomnordiska länder 2001-2011



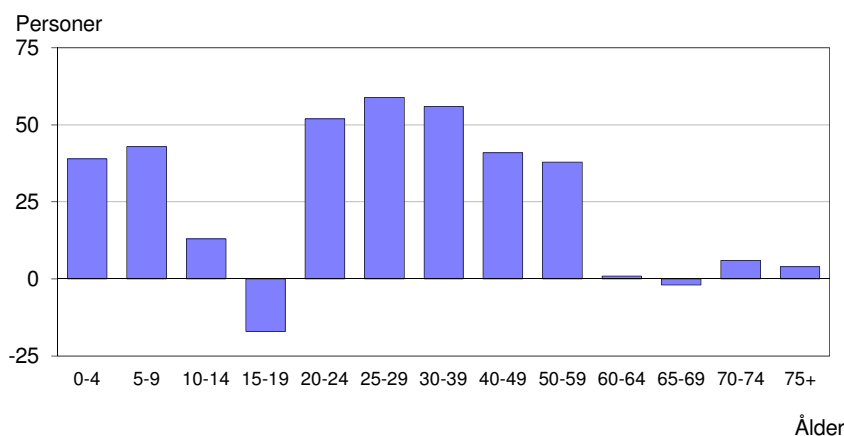
Tabell 29. In- och utflyttning efter flyttningsland 2011

Land	Inflyttning	Utflyttning	Netto	Procent av	
				Inflyttningen	Utflyttningen
Totalt	955	622	333	100,0	100,0
Norden	806	592	214	84,4	95,2
Finland	320	247	73	33,5	39,7
Sverige	466	330	136	48,8	53,1
Danmark	8	5	3	0,8	0,8
Färöarna	-	-	-	-	-
Grönland	-	-	-	-	-
Island	1	-	1	0,1	-
Norge	11	10	1	1,2	1,6
Övriga Europa	88	22	66	9,2	3,5
Belgien	2	1	1	0,2	0,2
Bosnien o. Hercegovina	2	-	2	0,2	-
Estland	14	5	9	1,5	0,8
Frankrike	4	2	2	0,4	0,3
Grekland	1	-	1	0,1	-
Irland	1	1	-	0,1	0,2
Italien	-	2	-2	-	0,3
Lettland	25	2	23	2,6	0,3
Litauen	2	1	1	0,2	0,2
Luxemburg	1	-	1	0,1	-
Polen	1	1	-	0,1	0,2
Rumänien	15	1	14	1,6	0,2
Ryssland	1	-	1	0,1	-
Schweiz	1	-	1	0,1	-
Serbien	1	-	1	0,1	-
Slovakien	1	-	1	0,1	-
Spanien	3	-	3	0,3	-
Storbritannien	5	2	3	0,5	0,3
Tyskland	5	3	2	0,5	0,5
Ukraina	2	1	1	0,2	0,2
Ungern	-	-	-	-	-
Vitryssland	1	-	1	0,1	-
Asien	22	2	20	2,3	0,3
Filippinerna	4	-	4	0,4	-
Iran	3	-	3	0,3	-
Kina	3	-	3	0,3	-
Thailand	11	2	9	1,2	0,3
Vietnam	1	-	1	0,1	-
Afrika	5	2	3	0,5	0,3
Gambia	1	-	1	0,1	-
Madagaskar	1	-	1	0,1	-
Marocko	1	-	1	0,1	-
Sydafrika	2	2	-	0,2	0,3
Amerika	17	4	13	1,8	0,6
Brasilien	1	-	1	0,1	-
Chile	1	-	1	0,1	-
Kanada	4	-	4	0,4	-
Peru	-	1	-1	-	0,2
USA	11	3	8	1,2	0,5
Oceanien	2	-	2	0,2	-
Australien	1	-	1	0,1	-
Nya Zeeland	1	-	1	0,1	-
Okänt	15	-	15	1,6	-
EU	874	603	271	91,5	96,9

Flyttningsöverskott för såväl barn som unga vuxna och medelålders

Flyttningsmönstren ser olika ut i olika åldersgrupper. I diagrammet ser man att flyttningen år 2011 gav Åland ett nettotillskott i de flesta åldrar. Undantaget var 15–19-åringarna som minskade p.g.a. större utflyttning än inflyttning. Också för 65–69-åringarna noteras ett litet underskott.

Nettoflyttning efter ålder 2011



Tabell 30 visar Ålands externa flyttning efter ålder mera i detalj. Såväl in- som utflyttningen var störst i femårsgruppen 20–24 år. Att man skriver sig på studieorten är troligen en viktig orsak till den livliga flyttningsrörelsen bland unga. Av de 955 inflyttarna var drygt 140 under 15 år, nästan 300 15–24 år och över 480 25–64 år. Drygt 30 var 65 år eller äldre. Om man ser till nettoresultatet, d.v.s. inflyttade minus utflyttade, blev barnen under 15 år nästan 100 flera tack vare flyttningsrörelsen, medan ungdomarna mellan 15 och 24 år ökade med 35. I åldrarna 25–64 år gav flyttningen ett tillskott på nästan 200 personer. För pensionärerna blev flyttningsöverskottet under 10 personer.

Flyttningsrörelsen i förhållande till Finland gav ett överskott i de flesta åldersgrupper. Sverige-flyttningen gav ett underskott i åldrarna 15–19 år men överskott i alla andra åldersgrupper. Flyttningen till och från icke-nordiska länder gav överskott i nästan alla åldersgrupper, även om det var litet i åldrarna över 60 år, där såväl in- som utflyttningen var obetydlig.

Tabell 30. In- och utflyttning efter ålder och flyttningsland 2011

Åldersgrupp	Flyttning från/tilt					Procent av totala flyttningen
	Totalt	Finland	Sverige	Övriga Norden	Övriga länder	
Inflyttning						
Totalt	955	320	466	20	149	100,0
0-4	66	18	32	-	16	6,9
5-9	54	10	34	1	9	5,7
10-14	23	3	13	-	7	2,4
15-19	59	23	29	-	7	6,2
20-24	238	81	129	6	22	24,9
25-29	171	65	73	6	27	17,9
30-39	147	39	70	5	33	15,4
40-49	80	27	38	2	13	8,4
50-59	69	34	24	-	11	7,2
60-64	14	7	6	-	1	1,5
65-69	8	3	4	-	1	0,8
70-74	13	4	8	-	1	1,4
75+	13	6	6	-	1	1,4
0-14	143	31	79	1	32	15,0
15-24	297	104	158	6	29	31,1
25-64	481	172	211	13	85	50,4
65+	34	13	18	-	3	3,6
Utflyttning						
Totalt	622	247	330	15	30	100,0
0-4	27	18	9	-	-	4,3
5-9	11	8	3	-	-	1,8
10-14	10	4	4	-	2	1,6
15-19	76	17	53	4	2	12,2
20-24	186	61	114	6	5	29,9
25-29	112	52	52	2	6	18,0
30-39	91	43	44	1	3	14,6
40-49	39	9	23	2	5	6,3
50-59	31	13	14	-	4	5,0
60-64	13	6	5	-	2	2,1
65-69	10	6	3	-	1	1,6
70-74	7	3	4	-	-	1,1
75+	9	7	2	-	-	1,4
0-14	48	30	16	-	2	7,7
15-24	262	78	167	10	7	42,1
25-64	286	123	138	5	20	46,0
65+	26	16	9	-	1	4,2
Nettoflyttning						
Totalt	333	73	136	5	119	
0-4	39	-	23	-	16	
5-9	43	2	31	1	9	
10-14	13	-1	9	-	5	
15-19	-17	6	-24	-4	5	
20-24	52	20	15	-	17	
25-29	59	13	21	4	21	
30-39	56	-4	26	4	30	
40-49	41	18	15	-	8	
50-59	38	21	10	-	7	
60-64	1	1	1	-	-1	
65-69	-2	-3	1	-	-	
70-74	6	1	4	-	1	
75+	4	-1	4	-	1	
0-14	95	1	63	1	30	
15-24	35	26	-9	-4	22	
25-64	195	49	73	8	65	
65+	8	-3	9	-	2	

De flesta kommuner fick inflyttning från utomnordiska länder

Tabellerna och diagrammen på detta och följande uppslag visar mera detaljerade uppgifter om flyttningsrörelsen i kommuner och regioner. *Tabell 31* innehåller uppgifter om den totala flyttningsrörelsen i kommunerna. *Tabell 32* visar den interna åländska flyttningen mellan enskilda kommuner och *tabell 33* flyttningen mellan de åländska regionerna. I den senare tabellen är flyttningen mellan olika kommuner i samma region eliminerad. Under 2011 hade samtliga kommuner inflyttning från andra åländska kommuner och nästan alla också från Finland, Sverige och övriga Norden samt från icke-nordiska länder.

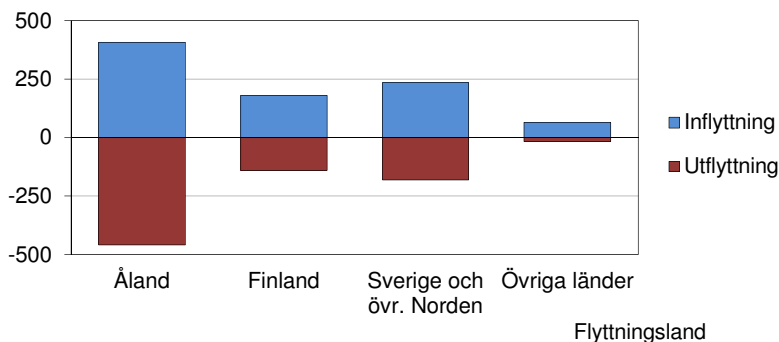
Tabell 31. Flyttningsrörelsen i kommunerna 2011

Kommun	Inflyttning från					Utflyttning till					Nettoflyttning				
	Tot.	Åland	Fin-	Sve.	Övr.	Tot.	Åland	Fin-	Sve.	Övr.	Tot.	Åland	Fin-	Sve.	Övr.
	land + övr värld. Nord.					land + övr värld. Nord.					land + övr värld. Nord.				
Brändö	28	4	19	3	2	31	14	15	2	-	-3	-10	4	1	2
Eckerö	74	37	5	30	2	50	31	2	15	2	24	6	3	15	-
Finström	212	142	27	23	20	191	148	17	22	4	21	-6	10	1	16
Föglö	32	14	-	9	9	32	16	5	11	-	-	-2	-5	-2	9
Geta	51	22	2	25	2	38	27	4	6	1	13	-5	-2	19	1
Hammarland	113	64	17	26	6	103	88	3	12	-	10	-24	14	14	6
Jomala	341	248	32	48	13	213	157	21	35	-	128	91	11	13	13
Kumlinge	14	7	3	2	2	12	3	5	4	-	2	4	-2	-2	2
Kökar	17	1	3	13	-	24	11	5	8	-	-7	-10	-2	5	-
Lemland	163	118	6	31	8	111	83	8	19	1	52	35	-2	12	7
Lumparland	25	18	1	5	1	23	19	1	2	1	2	-1	-	3	-
Saltvik	113	93	6	12	2	114	96	11	6	1	-1	-3	-5	6	1
Sottunga	5	2	3	-	-	20	14	2	3	1	-15	-12	1	-3	-1
Sund	88	49	10	20	9	72	54	4	14	-	16	-5	6	6	9
Vårdö	30	13	6	4	7	29	19	3	4	3	1	-6	3	-	4
Mariehamn	888	407	180	235	66	798	459	141	182	16	90	-52	39	53	50
Landskomm.	1 306	832	140	251	83	1 063	780	106	163	14	243	52	34	88	69
-Landsbygden	1 180	791	106	220	63	915	703	71	131	10	265	88	35	89	53
-Skärgården	126	41	34	31	20	148	77	35	32	4	-22	-36	-1	-1	16
Åland	2 194	1 239	320	486	149	1 861	1 239	247	345	30	333	-	73	141	119

Not: Siffrorna för regionerna och hela Åland innehåller flyttning inom regionerna respektive inom Åland

Flyttningen till och från Mariehamn 2011

Personer



Utflyttare från Mariehamn till nästan alla åländska kommuner

Om man t.ex. ser på flyttningsrörelsen i Mariehamn, som också illustreras i diagrammet, kan man notera att utflyttningen till övriga Åland var något större än inflyttningen därifrån, underskottet blev 52 personer. Gentemot Finland fick staden ett plus på 39 personer och i förhållande till Sverige och övriga Norden ett överskott på 53 personer. Inflyttningen från utomnordiska länder var betydligt mindre än från närområdena, men tack vare den ringa utflyttningen dit blev överskottet för stadens del 50 personer. Den inomåländska flyttningen till staden kom från alla kommuner, samtidigt som folk flyttade från Mariehamn till alla kommuner utom Sottunga. Staden hade överskott i förhållande till åtta kommuner och underskott gentemot sex.

Tabell 32. Flyttning mellan kommunerna 2011

Utflytt- nings- kommun	Inflyttningskommun																			
	Brän- dö	Ecke- rö	Fin- ström	Fög- lö	Geta	Ham- mar- land	Jom- ala	Kum- linge	Kö- kar	Lem- land	Lum- par- land	Salt- vik	Sott- unga	Sund	Vår- dö	Marie- hamn	Lands- bygg- den	Skär- går- den	Åland	
Brändö	5	2	1	.	.	.	6	8	8	14	
Eckerö	.	.	2	.	4	1	1	.	.	1	.	2	.	2	.	18	13	13	31	
Finström	.	3	.	1	9	9	22	1	.	2	.	19	.	8	3	71	77	72	148	
Föglö	7	.	.	6	.	.	1	.	.	2	14	13	16	
Geta	.	2	12	.	.	.	3	1	.	.	.	9	18	18	27	
Hammarl.	.	6	9	1	.	.	9	1	.	3	.	1	.	2	.	56	32	30	88	
Jomala	1	2	13	1	1	9	.	1	.	6	.	23	1	3	4	92	65	57	157	
Kumlinge	1	2	1	.	3	
Kökar	1	1	.	.	1	8	3	2	11	
Lemland	.	2	1	.	.	.	16	.	.	.	2	2	.	.	.	60	23	23	83	
Lumparl.	.	1	2	.	.	3	2	.	.	2	9	10	10	19	
Saltvik	.	2	15	1	.	5	10	1	.	3	.	.	.	12	1	46	50	47	96	
Sottunga	.	.	.	3	.	.	1	5	.	5	9	6	14	
Sund	.	.	19	.	3	1	7	.	.	2	.	8	.	.	.	14	40	40	54	
Vårdö	4	.	6	.	.	.	9	10	10	19	
Marieh.	2	19	69	7	5	31	167	2	1	89	15	30	.	17	5	.	459	442	17	459
Landsk.	2	18	73	7	17	33	81	5	.	29	3	63	2	32	8	407	373	349	24	780
-Landsb.	1	18	73	4	17	28	70	4	.	19	2	56	1	27	8	375	328	310	18	703
-Skärg.	1	.	.	3	.	5	11	1	.	10	1	7	1	5	.	32	45	39	6	77
Åland	4	37	142	14	22	64	248	7	1	118	18	93	2	49	13	407	832	791	41	1 239

Not: Siffrorna för regionerna och hela Åland innehåller flyttning inom regionerna respektive inom Åland

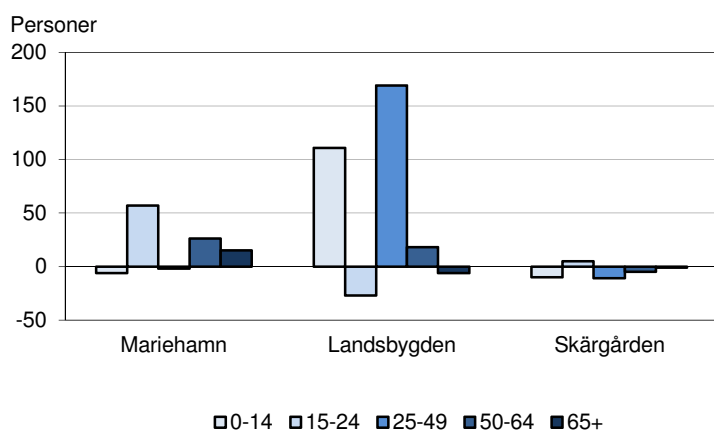
Tabell 33. Flyttning mellan regionerna 2011

Utflyttnings- region	Inflyttningsregion							
	Antal				Procent			
	Marie- hamn	Lands- byggden	Skär- gården	Åland	Marie- hamn	Lands- byggden	Skär- gården	Åland
Antal								
Mariehamn	.	442	17	459	.	96,3	3,7	100,0
Landsbygden	375	.	18	393	95,4	.	4,6	100,0
Skärgården	32	39	.	71	45,1	54,9	.	100,0
Åland	407	481	35	.				
Procent								
Mariehamn	.	91,9	48,6					
Landsbygden	92,1	.	51,4					
Skärgården	7,9	8,1	.					
Åland	100,0	100,0	100,0					

Flyttningen gav ökat antal ungdomar i Mariehamn och skärgården

Om man ser på flyttningsrörelsen efter ålder på kommun- och regionnivå, framkommer intressanta skillnader. Mariehamn hade ett flyttningsöverskott av 15–24-åringar och av personer över 50 år, medan det blev ett litet underskott för barn under 15. Landsbygden hade däremot ett stort flyttningsöverskott för barn, men ett underskott av ungdomar. Gruppen 25–49-åringar växte betydligt genom flyttningen och i någon mån även 50–64-åringarna, medan landsbygden förlorade ett mindre antal pensionärer. I skärgården var 15–24-åringarna den enda åldersgrupp som fick ett nettotillskott av flyttningen.

Nettoflyttning efter region och ålder 2011



Kommunvisa uppgifter om flyttningen efter flyttarnas ålder framgår av *tabell 34*. Jomala, Finström och Lemland hade det största överskottet för barn under 15 år. Förutom Mariehamn fick Jomala, Lemland, Föglö, Lumparland, Vårdö och Brändö ett mindre plus beträffande ungdomar 15–24 år. När det gäller befolkning i åldrarna 25–64 år fick de flesta kommuner ett tillskott. Störst nettoutflyttning hade Kökar och Sottuna med ett minus på 10 respektive sex personer. Pensionärernas flyttningsrörelse var relativt liten i alla kommuner. Det största flyttningstillskottet av 65 år fyllda fick Mariehamn, plus 15, medan Finström förlorade flest, 8 personer.

Tabell 34. Flyttning efter kommun och ålder 2011

Kommun	Totalt	0-4	5-9	10-14	15-19	20-24	25-29	30-39	40-49	50-59	60-64	65-69	70-74	75+	0-14	15-24	25-64	65+	
Inflyttade																			
Brändö	28	1	-	-	1	2	3	6	4	9	2	-	-	-	1	3	24	-	
Eckerö	74	4	3	2	4	12	11	9	13	9	3	1	2	1	9	16	45	4	
Finström	212	23	15	6	14	55	35	30	13	11	5	3	1	1	44	69	94	5	
Föglö	32	2	-	-	4	12	4	4	4	-	2	-	-	-	2	16	14	-	
Geta	51	3	9	3	4	4	6	6	9	6	-	-	-	1	15	8	27	1	
Hammarland	113	8	6	3	6	33	21	16	11	5	1	2	-	1	17	39	54	3	
Jomala	341	21	20	13	21	71	65	70	34	13	5	4	3	1	54	92	187	8	
Kumlinge	14	1	-	-	-	3	1	5	-	2	-	2	-	-	1	3	8	2	
Kökar	17	2	4	1	1	-	1	2	2	1	1	-	-	2	7	1	7	2	
Lemland	163	22	6	6	12	25	24	39	12	4	8	3	1	1	34	37	87	5	
Lumparland	25	-	1	2	2	6	4	2	3	1	1	1	-	2	3	8	11	3	
Saltvik	113	7	1	2	14	23	23	16	10	9	5	-	1	2	10	37	63	3	
Sottunga	5	-	-	-	-	-	-	-	4	1	-	-	-	-	-	-	5	-	
Sund	88	10	4	2	13	10	14	19	5	7	2	-	2	-	16	23	47	2	
Vårdö	30	5	1	1	-	7	4	8	3	-	-	-	-	1	7	7	15	1	
Mariehamn	888	46	28	19	96	220	143	126	88	74	13	8	14	13	93	316	444	35	
Landskomm.	1 306	109	70	41	96	263	216	232	127	78	35	16	10	13	220	359	688	39	
-Landsbygden	1 180	98	65	39	90	239	203	207	110	65	30	14	10	10	202	329	615	34	
-Skärgården	126	11	5	2	6	24	13	25	17	13	5	2	-	3	18	30	73	5	
Åland	2 194	155	98	60	192	483	359	358	215	152	48	24	24	26	313	675	1 132	74	
Utflyttade																			
Brändö	31	2	3	1	-	2	4	4	5	2	5	1	-	2	6	2	20	3	
Eckerö	50	2	3	2	8	12	2	7	5	6	1	1	-	1	7	20	21	2	
Finström	191	16	7	1	26	45	36	22	17	5	3	5	5	3	24	71	83	13	
Föglö	32	1	2	-	3	7	4	6	2	4	1	1	1	-	3	10	17	2	
Geta	38	3	2	-	4	10	5	4	2	2	1	1	2	2	5	14	14	5	
Hammarland	103	3	4	4	14	28	15	9	13	9	2	1	-	1	11	42	48	2	
Jomala	213	11	1	2	27	58	36	35	18	9	9	4	2	1	14	85	107	7	
Kumlinge	12	2	-	-	-	3	2	3	1	1	-	-	-	-	2	3	7	-	
Kökar	24	2	1	1	-	3	3	4	7	3	-	-	-	-	4	3	17	-	
Lemland	111	8	3	4	14	16	15	17	15	11	3	-	3	2	15	30	61	5	
Lumparland	23	1	-	-	2	2	6	2	2	4	-	3	-	1	1	4	14	4	
Saltvik	114	4	2	3	19	32	18	16	11	6	2	1	-	-	9	51	53	1	
Sottunga	20	1	1	4	2	1	2	3	2	4	-	-	-	-	6	3	11	-	
Sund	72	1	-	4	17	22	6	9	8	3	1	-	-	1	5	39	27	1	
Vårdö	29	3	2	2	-	4	4	5	5	3	-	1	-	-	7	4	17	1	
Mariehamn	798	56	24	19	73	186	142	156	61	42	19	7	5	8	99	259	420	20	
Landskomm.	1 063	60	31	28	136	245	158	146	113	72	28	19	13	14	119	381	517	46	
-Landsbygden	915	49	22	20	131	225	139	121	91	55	22	16	12	12	91	356	428	40	
-Skärgården	148	11	9	8	5	20	19	25	22	17	6	3	1	2	28	25	89	6	
Åland	1 861	116	55	47	209	431	300	302	174	114	47	26	18	22	218	640	937	66	
Nettoflyttning																			
Brändö	-3	-1	-3	-1	1	-	-1	2	-1	7	-3	-1	-	-2	-5	1	4	-3	
Eckerö	24	2	-	-	-4	-	9	2	8	3	2	-	2	-	2	-4	24	2	
Finström	21	7	8	5	-12	10	-1	8	-4	6	2	-2	-4	-2	20	-2	11	-8	
Föglö	-	1	-2	-	1	5	-	-2	2	-4	1	-1	-1	-	-1	6	-3	-2	
Geta	13	-	7	3	-	-6	1	2	7	4	-1	-1	-2	-1	10	-6	13	-4	
Hammarland	10	5	2	-1	-8	5	6	7	-2	-4	-1	1	-	-	6	-3	6	1	
Jomala	128	10	19	11	-6	13	29	35	16	4	-4	-	1	-	40	7	80	1	
Kumlinge	2	-1	-	-	-	-	-1	2	-1	1	-	2	-	-	-1	-	1	2	
Kökar	-7	-	3	-	1	-3	-2	-2	-5	-2	1	-	-	2	3	-2	-10	2	
Lemland	52	14	3	2	-2	9	9	22	-3	-7	5	3	-2	-1	19	7	26	-	
Lumparland	2	-1	1	2	-	4	-2	-	1	-3	1	-2	-	1	2	4	-3	-1	
Saltvik	-1	3	-1	-1	-5	-9	5	-	-1	3	3	-1	1	2	1	-14	10	2	
Sottunga	-15	-1	-1	-4	-2	-1	-2	-3	2	-3	-	-	-	-	-6	-3	-6	-	
Sund	16	9	4	-2	-4	-12	8	10	-3	4	1	-	2	-1	11	-16	20	1	
Vårdö	1	2	-1	-1	-	3	-	3	-2	-3	-	-1	-	1	-	3	-2	-	
Mariehamn	90	-10	4	-	23	34	1	-30	27	32	-6	1	9	5	-6	57	24	15	
Landskomm.	243	49	39	13	-40	18	58	86	14	6	7	-3	-3	-1	101	-22	171	-7	
-Landsbygden	265	49	43	19	-41	14	64	86	19	10	8	-2	-2	-2	111	-27	187	-6	
-Skärgården	-22	-	-4	-6	1	4	-6	-	-5	-4	-1	-1	-1	1	-10	5	-16	-1	
Åland	333	39	43	13	-17	52	59	56	41	38	1	-2	6	4	95	35	195	8	

Not: Siffrorna för regionerna och hela Åland innehåller flyttning inom regionerna respektive inom Åland

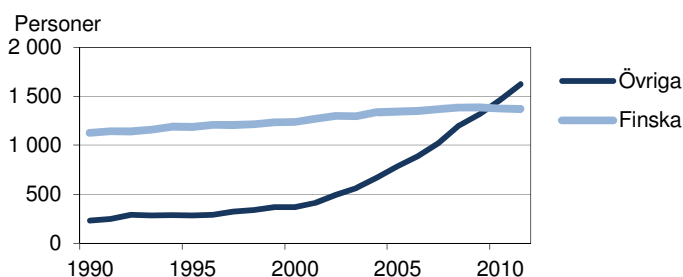
5. Förändringar i befolkningsstrukturen 1990–2011

I detta avsnitt ges en bild av hur befolkningsstrukturen beträffande några viktiga variabler har utvecklats sedan 1990, så att 2011 års förändringar kan sättas in i ett längre perspektiv. Vidare beskrivs hur befolkningsrörelsen har inverkat på befolkningsstrukturen.

Kraftig ökning av övriga språk på 2000-talet

Diagrammet visar utvecklingen av antalet personer med andra språk än svenska från 1990 till 2011. Under 2000-talet är det andra språk än finska som har ökat mest.

Befolkning med andra språk än svenska 1990-2011



I *tabell 35* ser man att antalet svenskspråkiga sedan 1990 har ökat med drygt 2 100 personer eller 9 procent. Ökningstakten har dock varit långsammare än för befolkningen som helhet, varför andelen svenskspråkiga invånare har sjunkit från nästan 95 till under 90 procent. De finskspråkiga har ökat med närmare 250, men på senare år har ökningstakten avtagit och förbytt i en minskning. Befolkningsandelen som steg långsamt från 4,6 till 5 procent har därför börjat minska igen. Personer med andra modersmål har ökat med nästan 1 400 personer och andelen har ökat från under en procent till närmare sex.

Av regionerna har landsbygden vuxit med nästan 3 000 personer och ökat sin andel av Ålands befolkning. Mariehamns invånarantal har ökat med 1 000, men befolkningsandelen har trots det sjunkit. I skärgården har befolkningen minskat med nästan 200 personer under de 21 åren från 1990, och andelen av Ålands befolkning har sjunkit från knappt tio till under åtta procent.

Tabell 35. Befolkningen efter region, födelse land, medborgarskap och språk 1990–2011

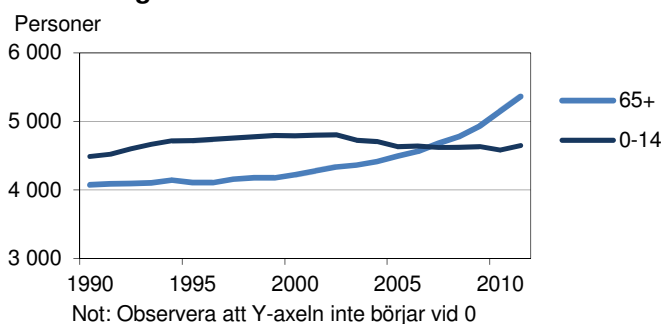
År	Invå- nare 31.12	Region			Födelse land				Medborgarskap			Språk		
		Marie- hamn	Lands- bygden	Skär- går- den	Åland	Fin- land	Sve- rige	Övr. län- der ¹⁾	Fin- land	Sve- rige	Övr. län- der	Svenska	Finska	Övriga
Antal														
1990	24 604	10 263	11 926	2 415	18 229	4 857	989	529	23 761	623	220	23 243	1 128	233
1991	24 847	10 310	12 116	2 421	18 345	4 895	1 050	557	23 943	665	239	23 453	1 144	250
1992	24 993	10 338	12 248	2 407	18 431	4 888	1 085	589	24 052	675	266	23 562	1 139	292
1993	25 102	10 406	12 290	2 406	18 524	4 931	1 070	577	24 209	655	238	23 658	1 161	283
1994	25 158	10 429	12 290	2 439	18 532	4 973	1 078	575	24 268	641	249	23 683	1 188	287
1995	25 202	10 418	12 350	2 434	18 581	4 944	1 098	579	24 287	660	255	23 732	1 184	286
1996	25 257	10 399	12 448	2 410	18 599	4 943	1 143	572	24 316	691	250	23 760	1 207	290
1997	25 392	10 408	12 562	2 422	18 617	4 978	1 192	605	24 395	715	282	23 864	1 205	323
1998	25 625	10 534	12 692	2 399	18 720	5 037	1 252	616	24 575	760	290	24 068	1 216	341
1999	25 706	10 492	12 830	2 384	18 683	5 093	1 303	627	24 613	802	291	24 104	1 233	369
2000	25 776	10 488	12 940	2 348	18 682	5 109	1 354	631	24 651	839	286	24 169	1 238	369
2001	26 008	10 609	13 081	2 318	18 694	5 246	1 390	678	24 807	876	325	24 323	1 271	414
2002	26 257	10 632	13 279	2 346	18 679	5 331	1 485	762	24 913	942	402	24 461	1 301	495
2003	26 347	10 626	13 367	2 354	18 617	5 331	1 558	841	24 952	949	446	24 485	1 298	564
2004	26 530	10 712	13 472	2 346	18 582	5 378	1 629	941	25 010	981	539	24 522	1 339	669
2005	26 766	10 780	13 660	2 326	18 618	5 395	1 712	1 041	25 139	989	638	24 636	1 344	786
2006	26 923	10 824	13 785	2 314	18 618	5 390	1 770	1 145	25 180	1 019	724	24 684	1 352	887
2007	27 153	10 902	13 949	2 302	18 623	5 388	1 871	1 271	25 238	1 066	849	24 764	1 367	1 022
2008	27 456	11 005	14 171	2 280	18 660	5 413	1 949	1 434	25 350	1 099	1 007	24 871	1 385	1 200
2009	27 734	11 123	14 349	2 262	18 686	5 465	2 040	1 543	25 469	1 148	1 117	25 028	1 388	1 318
2010	28 007	11 190	14 555	2 262	18 732	5 490	2 098	1 687	25 592	1 184	1 231	25 173	1 373	1 461
2011	28 355	11 263	14 873	2 219	18 824	5 513	2 187	1 831	25 795	1 199	1 361	25 361	1 371	1 623
Procent														
1990	100,0	41,7	48,5	9,8	74,1	19,7	4,0	2,2	96,6	2,5	0,9	94,5	4,6	0,9
1991	100,0	41,5	48,8	9,7	73,8	19,7	4,2	2,2	96,4	2,7	1,0	94,4	4,6	1,0
1992	100,0	41,4	49,0	9,6	73,7	19,6	4,3	2,4	96,2	2,7	1,1	94,3	4,6	1,2
1993	100,0	41,5	49,0	9,6	73,8	19,6	4,3	2,3	96,4	2,6	0,9	94,2	4,6	1,1
1994	100,0	41,5	48,9	9,7	73,7	19,8	4,3	2,3	96,5	2,5	1,0	94,1	4,7	1,1
1995	100,0	41,3	49,0	9,7	73,7	19,6	4,4	2,3	96,4	2,6	1,0	94,2	4,7	1,1
1996	100,0	41,2	49,3	9,5	73,6	19,6	4,5	2,3	96,3	2,7	1,0	94,1	4,8	1,1
1997	100,0	41,0	49,5	9,5	73,3	19,6	4,7	2,4	96,1	2,8	1,1	94,0	4,7	1,3
1998	100,0	41,1	49,5	9,4	73,1	19,7	4,9	2,4	95,9	3,0	1,1	93,9	4,7	1,3
1999	100,0	40,8	49,9	9,3	72,7	19,8	5,1	2,4	95,7	3,1	1,1	93,8	4,8	1,4
2000	100,0	40,7	50,2	9,1	72,5	19,8	5,3	2,4	95,6	3,3	1,1	93,8	4,8	1,4
2001	100,0	40,8	50,3	8,9	71,9	20,2	5,3	2,6	95,4	3,4	1,2	93,5	4,9	1,6
2002	100,0	40,5	50,6	8,9	71,1	20,3	5,7	2,9	94,9	3,6	1,5	93,2	5,0	1,9
2003	100,0	40,3	50,7	8,9	70,7	20,2	5,9	3,2	94,7	3,6	1,7	92,9	4,9	2,1
2004	100,0	40,4	50,8	8,8	70,0	20,3	6,1	3,5	94,3	3,7	2,0	92,4	5,0	2,5
2005	100,0	40,3	51,0	8,7	69,6	20,2	6,4	3,9	93,9	3,7	2,4	92,0	5,0	2,9
2006	100,0	40,2	51,2	8,6	69,2	20,0	6,6	4,3	93,5	3,8	2,7	91,7	5,0	3,3
2007	100,0	40,2	51,4	8,5	68,6	19,8	6,9	4,7	92,9	3,9	3,1	91,2	5,0	3,8
2008	100,0	40,1	51,6	8,3	68,0	19,7	7,1	5,2	92,3	4,0	3,7	90,6	5,0	4,4
2009	100,0	40,1	51,7	8,2	67,4	19,7	7,4	5,6	91,8	4,1	4,0	90,2	5,0	4,8
2010	100,0	40,0	52,0	8,1	66,9	19,6	7,5	6,0	91,4	4,2	4,4	89,9	4,9	5,2
2011	100,0	39,7	52,5	7,8	66,4	19,4	7,7	6,5	91,0	4,2	4,8	89,4	4,8	5,7
Förändring														
1990-2011														
Antal	3 751	1 000	2 947	-196	595	656	1 198	1 302	2 034	576	1 141	2 118	243	1 390
Procent	15,2	9,7	24,7	-8,1	3,3	13,5	121,1	246,1	8,6	92,5	518,6	9,1	21,5	596,6
2000-2011														
Antal	2 579	775	1 933	-129	142	404	833	1 200	1 144	360	1 075	1 192	133	1 254
Procent	10,0	7,4	14,9	-5,5	0,8	7,9	61,5	190,2	4,6	42,9	375,9	4,9	10,7	339,8
2010-2011														
Antal	348	73	318	-43	92	23	89	144	203	15	130	188	-2	162
Procent	1,2	0,7	2,2	-1,9	0,5	0,4	4,2	8,5	0,8	1,3	10,6	0,7	-0,1	11,1

¹⁾ Inklusive okänt utland

Efterkrigskullarna och baby-boomen påverkar åldersstrukturen

Den tydligaste förändringen av åldersstrukturen från 1990 och framåt är att antalet 50–64-åringar har ökat med över 2 500. Tillväxten för denna åldersgrupp har dock nu upphört och i stället har de som är 65 år eller äldre börjat öka snabbare i och med att de stora efterkrigskullarna börjar uppnå pensionsålder.

Befolkning -14 och 65+ år 1990-2011



Tabell 36 ger mera detaljerad information. Barnen under sju år minskade i tio år efter ”baby-boomens” slut i mitten av 1990-talet, men har ökat igen de senaste åren. Barnen i skolåldern, 7–15 år, ökade fram till 2003 och har sedan blivit färre. Åldersgruppen 16–29 år minskade avsevärt från 1990 till 2000, men har sedan visat en ökande tendens igen.

De 65 år fyllda ökade med endast 150 personer från 1990 till 2000. Det var de som var 85 eller äldre som blev flera, medan de yngre pensionärerna till och med minskade i antal. Från 2000 till 2011 har pensionärerna blivit över 1 100 flera och under denna period är det 65–74-åringarna som har stått för den största tillväxten. De som är i ”yngre medelåldern”, 30–49 år, har varit omkring 7 500 hela perioden, men deras andel av befolkningen har sjunkit något.

Kvinnoöverskottet i befolkningen har långsamt krympt ihop. År 1990 fanns det nästan 400 fler kvinnor än män, men år 2011 var skillnaden bara drygt 80 personer.

På ÅSUBs webbplats finns en tabell som visar de kommunvisa förändringarna av åldersstrukturen.

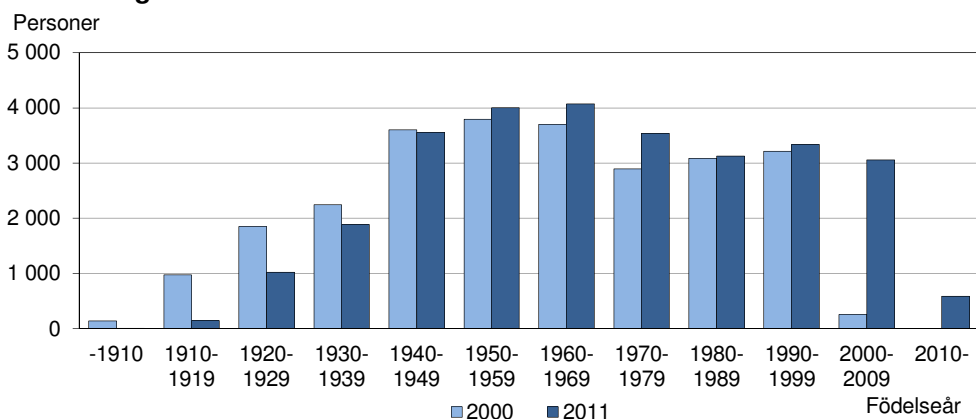
Tabell 36. Befolkningen efter ålder och kön 1990–2011

År	Invånare				Åldersgrupp								Kön	
	31.12.	0-14	15-64	65+	0-6	7-15	16-29	30-49	50-64	65-74	75-84	85+	Kvinnor	Män
Antal														
1990	24 604	4 487	16 046	4 071	2 202	2 586	4 829	7 440	3 476	2 137	1 527	407	12 497	12 107
1991	24 847	4 521	16 238	4 088	2 243	2 578	4 838	7 556	3 544	2 116	1 521	451	12 634	12 213
1992	24 993	4 600	16 300	4 093	2 283	2 573	4 825	7 604	3 615	2 099	1 542	452	12 681	12 312
1993	25 102	4 663	16 340	4 099	2 323	2 622	4 719	7 637	3 702	2 072	1 554	473	12 745	12 357
1994	25 158	4 716	16 298	4 144	2 334	2 643	4 598	7 639	3 800	2 110	1 537	497	12 793	12 365
1995	25 202	4 723	16 373	4 106	2 299	2 748	4 392	7 621	4 036	2 071	1 512	523	12 806	12 396
1996	25 257	4 741	16 411	4 105	2 262	2 764	4 315	7 561	4 250	2 058	1 497	550	12 861	12 396
1997	25 392	4 758	16 476	4 158	2 211	2 854	4 163	7 578	4 428	2 054	1 506	598	12 951	12 441
1998	25 625	4 778	16 670	4 177	2 190	2 878	4 159	7 556	4 665	2 032	1 530	615	13 047	12 578
1999	25 706	4 796	16 733	4 177	2 153	2 931	4 104	7 492	4 849	2 041	1 503	633	13 067	12 639
2000	25 776	4 791	16 761	4 224	2 098	2 990	4 034	7 475	4 955	2 068	1 514	642	13 076	12 700
2001	26 008	4 800	16 928	4 280	2 096	3 009	4 047	7 461	5 115	2 071	1 557	652	13 208	12 800
2002	26 257	4 804	17 117	4 336	2 041	3 073	4 061	7 444	5 302	2 100	1 584	652	13 325	12 932
2003	26 347	4 727	17 259	4 361	1 993	3 097	4 035	7 361	5 500	2 147	1 567	647	13 390	12 957
2004	26 530	4 709	17 410	4 411	1 999	3 059	4 060	7 334	5 667	2 162	1 623	626	13 428	13 102
2005	26 766	4 632	17 640	4 494	1 959	3 044	4 125	7 377	5 767	2 273	1 568	653	13 521	13 245
2006	26 923	4 644	17 716	4 563	1 995	2 994	4 102	7 404	5 865	2 326	1 583	654	13 571	13 352
2007	27 153	4 617	17 859	4 677	2 024	2 944	4 166	7 402	5 940	2 411	1 603	663	13 691	13 462
2008	27 456	4 625	18 052	4 779	2 056	2 926	4 231	7 441	6 023	2 505	1 592	682	13 815	13 641
2009	27 734	4 634	18 167	4 933	2 079	2 879	4 333	7 432	6 078	2 625	1 600	708	13 927	13 807
2010	28 007	4 582	18 280	5 145	2 097	2 861	4 326	7 482	6 096	2 776	1 635	734	14 054	13 953
2011	28 355	4 645	18 352	5 358	2 130	2 837	4 459	7 528	6 043	2 981	1 619	758	14 219	14 136
Procent														
1990	100,0	18,2	65,2	16,5	8,9	10,5	19,6	30,2	14,1	8,7	6,2	1,7	50,8	49,2
1991	100,0	18,2	65,4	16,5	9,0	10,4	19,5	30,4	14,3	8,5	6,1	1,8	50,8	49,2
1992	100,0	18,4	65,2	16,4	9,1	10,3	19,3	30,4	14,5	8,4	6,2	1,8	50,7	49,3
1993	100,0	18,6	65,1	16,3	9,3	10,4	18,8	30,4	14,7	8,3	6,2	1,9	50,8	49,2
1994	100,0	18,7	64,8	16,5	9,3	10,5	18,3	30,4	15,1	8,4	6,1	2,0	50,9	49,1
1995	100,0	18,7	65,0	16,3	9,1	10,9	17,4	30,2	16,0	8,2	6,0	2,1	50,8	49,2
1996	100,0	18,8	65,0	16,3	9,0	10,9	17,1	29,9	16,8	8,1	5,9	2,2	50,9	49,1
1997	100,0	18,7	64,9	16,4	8,7	11,2	16,4	29,8	17,4	8,1	5,9	2,4	51,0	49,0
1998	100,0	18,6	65,1	16,3	8,5	11,2	16,2	29,5	18,2	7,9	6,0	2,4	50,9	49,1
1999	100,0	18,7	65,1	16,2	8,4	11,4	16,0	29,1	18,9	7,9	5,8	2,5	50,8	49,2
2000	100,0	18,6	65,0	16,4	8,1	11,6	15,7	29,0	19,2	8,0	5,9	2,5	50,7	49,3
2001	100,0	18,5	65,1	16,5	8,1	11,6	15,6	28,7	19,7	8,0	6,0	2,5	50,8	49,2
2002	100,0	18,3	65,2	16,5	7,8	11,7	15,5	28,4	20,2	8,0	6,0	2,5	50,7	49,3
2003	100,0	17,9	65,5	16,6	7,6	11,8	15,3	27,9	20,9	8,1	5,9	2,5	50,8	49,2
2004	100,0	17,7	65,6	16,6	7,5	11,5	15,3	27,6	21,4	8,1	6,1	2,4	50,6	49,4
2005	100,0	17,3	65,9	16,8	7,3	11,4	15,4	27,6	21,5	8,5	5,9	2,4	50,5	49,5
2006	100,0	17,2	65,8	16,9	7,4	11,1	15,2	27,5	21,8	8,6	5,9	2,4	50,4	49,6
2007	100,0	17,0	65,8	17,2	7,5	10,8	15,3	27,3	21,9	8,9	5,9	2,4	50,4	49,6
2008	100,0	16,8	65,7	17,4	7,5	10,7	15,4	27,1	21,9	9,1	5,8	2,5	50,3	49,7
2009	100,0	16,7	65,5	17,8	7,5	10,4	15,6	26,8	21,9	9,5	5,8	2,6	50,2	49,8
2010	100,0	16,4	65,3	18,4	7,5	10,2	15,4	26,7	21,8	9,9	5,8	2,6	50,2	49,8
2011	100,0	16,4	64,7	18,9	7,5	10,0	15,7	26,5	21,3	10,5	5,7	2,7	50,1	49,9
Förändring														
1990-2011														
Antal	3 751	158	2 306	1 287	-72	251	-370	88	2 567	844	92	351	1 722	2 029
Procent	15,2	3,5	14,4	31,6	-3,3	9,7	-7,7	1,2	73,8	39,5	6,0	86,2	13,8	16,8
2000-2011														
Antal	2 579	-146	1 591	1 134	32	-153	425	53	1 088	913	105	116	1 143	1 436
Procent	10,0	-3,0	9,5	26,8	1,5	-5,1	10,5	0,7	22,0	44,1	6,9	18,1	8,7	11,3
2010-2011														
Antal	348	63	72	213	33	-24	133	46	-53	205	-16	24	165	183
Procent	1,2	1,4	0,4	4,1	1,6	-0,8	3,1	0,6	-0,9	7,4	-1,0	3,3	1,2	1,3

Ökning av invånare födda på 1970-talet

I motsats till föregående tabell som visar befolkningen efter ålder visar nedanstående diagram befolkningen efter kohorter, eller födelsedecennium. Från år 2000 till 2011 växte antalet invånare som är födda under alla decennier från 1950 och framåt, eftersom flyttningsöverskottet i dessa åldersgrupper var större än dödligheten. Mest ökade de som är födda på 1970-talet. Den minsta tillväxten har skett för dem som är födda på 1980-talet på grund av att utflyttningen har varit stor i dessa ungdomsgrupper. För dem som är födda på 1940-talet och tidigare slår antalet avlidna ut nästan helt som en befolkningsminskning, eftersom flyttningsrörelsen inte bidrog med något överskott för dessa årsklasser. En tabell på ÅSUBs webbplats visar dessa förändringar mera i detalj.

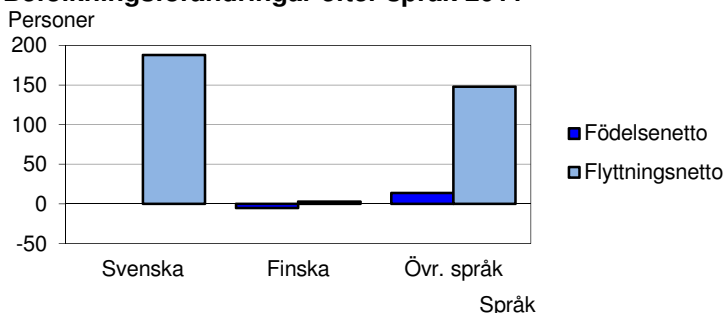
Befolkning efter födelsedecennium 31.12.2000 och 2011



Flyttningen gav ökning både för svenska och andra språk

I tabell 37 och de båda följande diagrammen framgår hur befolkningsrörelsen har påverkat befolkningens sammansättning när det gäller kön, språk och födelse-land, d.v.s. vi kan få en förklaring till vissa av de förändringar från 2010 till 2011 som framgår av tabell 35 och 36. De svenskspråkigas ökning med 188 personer beror helt på flyttningsöverskott, eftersom de födda som registreras som svenskspråkiga var lika många som de avlidna med svenska som modersmål. Antal finskspråkiga minskade något på grund av ett marginellt födelseunderskott som inte uppvägdes av flyttningsöverskottet. För gruppen övriga språk var flyttningsnettot den dominerande orsaken till ökningen, även om också ett litet födelseöverskott noterades.

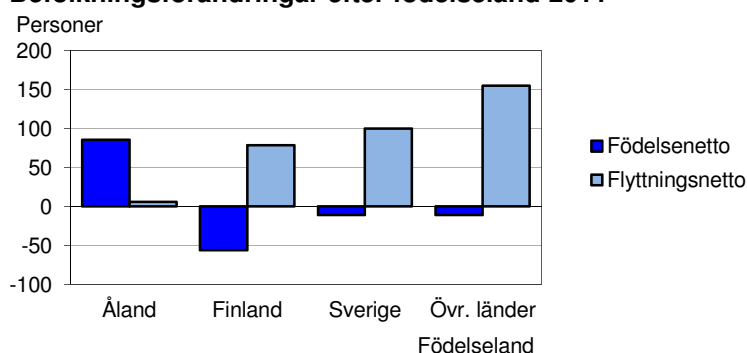
Befolkningsförändringar efter språk 2011



Födelseunderskott för finlandsfödda

När det gäller födelseort är det bara de som är födda på Åland som kan ha ett födelseöverskott, eftersom alla nyfödda per definition har Åland som födelseort. Födelseöverskottet på 86 personer för de ålandsfödda spädades på något av ett flyttningsöverskott på 6 personer, varför ökningen blev 92 personer. De senaste åren har de som är födda på Åland vanligen haft ett flyttningsunderskott på mellan 50 och 100 personer. De som är födda i Finland har årligen ett betydande födelseunderskott p.g.a. åldersstrukturen, men 2011 komparerades detta av ett flyttningsöverskott och ökningen blev 23 personer. De som är födda i Sverige hade ett stort flyttningsöverskott, men ett litet födelseunderskott, varför de ökade med 89. De som är födda i övriga länder hade också ett litet födelseunderskott men det största flyttningsnettot, vilket förklarar att de var den grupp som växte mest.

Befolkningsförändringar efter födelseland 2011



Att männen ökade mera än kvinnorna under året beror på att flyttningsöverskottet för män var större. Detta har varit fallet de flesta av de senaste åren, och om denna trend fortsätter kommer kvinnoöverskottet i befolkningen snart att försvinna.

Tabell 37. Befolkningsrörelsens inverkan på befolkningsstrukturen 2011

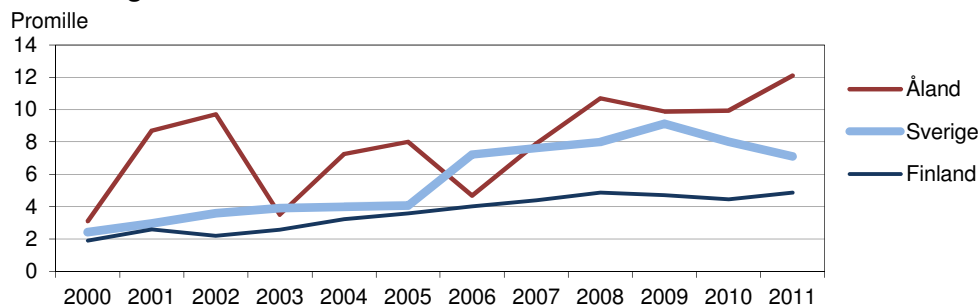
	Invånare 31.12.2010	Födda	Döda	Födelse- netto	Flyttnings- netto + korr.	Total förändring	Invånare 31.12.2011
Totalt	28 007	285	277	8	340	348	28 355
Kön							
Kvinnor	14 054	149	145	4	161	165	14 219
Män	13 953	136	132	4	179	183	14 136
Språk							
Svenska	25 173	260	261	-1	189	188	25 361
Finska	1 373	8	13	-5	3	-2	1 371
Övriga	1 461	17	3	14	148	162	1 623
Födelseland							
Åland	18 732	285	199	86	6	92	18 824
Finland	5 490	-	56	-56	79	23	5 513
Sverige	2 098	-	11	-11	100	89	2 187
Övriga länder	1 687	-	11	-11	155	144	1 831

6. Jämförelse med Finland och Sverige

Stort flyttningsöverskott ger Åland större folkökning än Finland och Sverige

Folkökningstakten på Åland visar betydande årliga variationer, men under perioden 2000–2011 har den ändå i allmänhet varit högre än i Sverige och Finland. Orsaken till att Ålands tillväxt har varit snabbare är det större relativa flyttningsnettot, medan Ålands födelseöverskott på senare år oftast har varit lägre än i Finland och Sverige.

Folkökning 2000-2011



Tabell 38. Befolkningsrörelsen per 1 000 personer av medelfolkmängden på Åland, i Finland och i Sverige 2000–2011

	2000	2001	2002	2003	2004	2005	2006	2007	2008	2009	2010	2011
Födda												
Åland	10,0	10,9	10,3	10,0	10,6	10,1	11,0	10,6	10,8	9,7	10,3	10,1
Finland	11,0	10,8	10,7	10,9	11,0	11,0	11,2	11,1	11,2	11,3	11,4	11,1
Sverige	10,2	10,3	10,7	11,1	11,2	11,2	11,7	11,7	11,9	12,0	12,3	11,8
Döda												
Åland	9,6	8,8	9,0	10,2	9,9	9,7	9,6	9,2	9,2	9,0	8,4	9,8
Finland	9,5	9,4	9,5	9,4	9,1	9,1	9,1	9,3	9,2	9,3	9,5	9,4
Sverige	10,5	10,5	10,6	10,4	10,1	10,2	10,0	10,0	9,9	9,7	9,6	9,5
Födelsenetto												
Åland	0,4	2,1	1,3	-0,2	0,7	0,3	1,4	1,4	1,6	0,7	1,9	0,3
Finland	1,4	1,5	1,2	1,5	1,9	1,9	2,0	1,8	2,0	2,0	1,9	1,7
Sverige	-0,3	-0,3	0,1	0,7	1,2	1,1	1,6	1,7	1,9	2,3	2,7	2,3
Flyttningsnetto												
Åland	2,7	6,6	8,5	3,8	6,5	7,7	3,3	6,5	9,1	9,2	8,0	11,8
Finland	0,5	1,1	1,0	1,1	1,3	1,7	2,0	2,6	2,9	2,7	2,6	3,1
Sverige	2,8	3,2	3,5	3,2	2,8	3,0	5,6	5,9	6,1	6,8	5,3	4,8
Folkökning												
Åland	3,1	8,7	9,7	3,5	7,3	8,0	4,7	7,9	10,7	9,9	9,9	12,1
Finland	1,9	2,6	2,2	2,6	3,2	3,6	4,0	4,4	4,9	4,7	4,4	4,9
Sverige	2,4	3,0	3,6	3,9	4,0	4,1	7,2	7,6	8,0	9,1	8,0	7,1

Andelen pensionärer är något högre än i Finland och Sverige

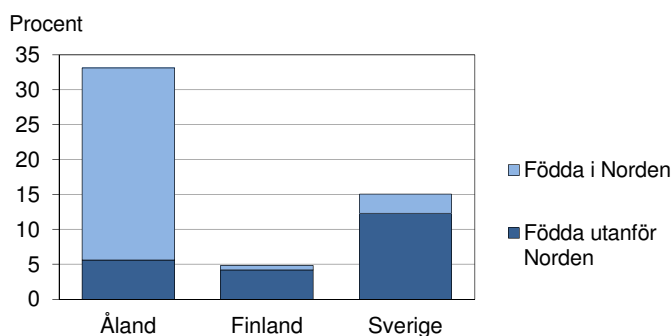
Kvinnoöverskottet i befolkningen har minskat något sedan 2000 såväl på Åland som i Finland och Sverige. Också åldersstrukturen har förändrats på likartat sätt. Andelen barn under 15 år har sjunkit snabbare på Åland och andelen är nu något lägre än i Finland och Sverige. Andelen pensionärer är nu något större på Åland än i Sverige, eftersom ökningstakten har varit högre på Åland. Finland har haft en ännu snabbare ökning, men andelen ligger dock fortfarande lägre än på Åland.

Den stora skillnaden beträffande befolkningsstruktur är att Åland har en betydligt högre andel inflyttade, men eftersom dessa till övervägande del kommer från Finland och Sverige, ligger Åland ännu långt efter Sverige när det gäller andel av befolkningen som är född utanför Norden.

Tabell 39. Befolkningsstrukturen 2000–2011 på Åland, i Finland och i Sverige

	2000	2008	2009	2010	2011
Kvinnor per 100 män					
Åland	103	101	101	101	101
Finland	105	104	104	104	104
Sverige	102	101	101	101	101
Ålder, andel i procent					
0-14 år					
Åland	18,6	16,8	16,7	16,4	16,4
Finland	18,1	16,7	16,6	16,5	16,5
Sverige	18,4	16,7	16,6	16,6	16,7
15-64 år					
Åland	65,0	65,7	65,5	65,3	64,7
Finland	66,9	66,5	66,4	66,0	65,4
Sverige	64,4	65,6	65,3	64,9	64,5
65+ år					
Åland	16,4	17,4	17,8	18,4	18,9
Finland	15,0	16,7	17,0	17,5	18,1
Sverige	17,2	17,8	18,1	18,5	18,8

Andelen inflyttade av befolkningen på Åland, samt i Finland och Sverige 2011



De senaste statistikrapporterna från ÅSUB

2007:1	Turiststatistik 2006
2007:2	Befolkningen 2006
2007:3	Avfallsstatistik 2006
2007:4	Lagtings- och kommunalvalet 2007
2007:5	Kommunernas och kommunalförbundens ekonomi och verksamhet 2006
2008:1	Löner för offentligt anställda på Åland 2005-2006
2008:2	Löner inom den privata sektorn 2006
2008:3	Valdeltagandet 2007
2008:4	Turiststatistik 2007
2008:5	Befolkningen 2007
2009:1	Kommunernas och kommunalförbundens ekonomi och verksamhet 2007
2009:2	Turiststatistik 2008
2009:3	Avfallsstatistik 2008
2009:4	Löner inom den privata sektorn 2008
2009:5	Uppföljning av trafikolyckor i Mariehamn
2009:6	Löner för offentligt anställda på Åland 2007-2008
2009:7	Befolkningen 2008
2009:8	Kommunernas och kommunalförbundens ekonomi och verksamhet 2008
2010:1	Turiststatistik 2009
2010:2	Kommunala befolkningsscenarier
2010:3	Befolkningen 2009
2010:4	Kommunernas och kommunalförbundens ekonomi och verksamhet 2009
2011:1	Turiststatistik 2010
2011:2	Löner inom den privata sektorn 2010
2011:3	Avfallsstatistik 2010
2011:4	Löner för offentligt anställda på Åland 2009–2010
2011:5	Befolkningen 2010
2011:6	Kommunernas och kommunalförbundens ekonomi och verksamhet 2010
2011:7	Lagtings- och kommunalvalet 2011
2012:1	Turiststatistik 2011
2012:2	Valdeltagandet 2011
2012:3	Ålands externa varu- och tjänstehandel 2011

ÅLANDS STATISTIK OCH UTREDNINGSGSBYRÅ

Ålands statistik- och utredningsbyrå, ÅSUB, är en fristående enhet vars huvuduppgift är att verka som Ålands officiella statistikmyndighet och bedriva kvalificerad utrednings- och forskningsverksamhet.

ÅSUB producerar fortlöpande aktuell statistik inom en rad olika samhällsområden. Tyngdpunkten i analysverksamheten utgörs av utredningar inom det ekonomisk-politiska området. Statistiska sammanställningar publiceras regelbundet i serierna ÅSUB Statistik och ÅSUB Statistikmeddelande, medan serien ÅSUB Rapport innehåller utredningar, analyser och annan information om Ålands ekonomi och samhälle.

Mer information om verksamheten och publikationer finns på ÅSUB:s hemsida www.asub.ax



ÅLANDS STATISTIK- OCH
UTREDNINGSGSBYRÅ

Tfn +358 (0)18 25490
Fax +358 (0)18 19495
info@asub.ax
www.asub.ax

Ålandsvägen 26
PB 1187
AX-22 111 MARIEHAMN