

Befolkningen 2013



Befolkning

I serien Befolkning publiceras statistik över befolkningsrörelsen kvartalsvis och på årsbasis samt uppgifter gällande varje årsskifte om befolkningens storlek och sammansättning.

Denna publikation innehåller uppgifter om befolkningsstrukturen vid årets slut, d.v.s. befolkningens fördelning på kön, ålder, kommun, språk, födelseort och medborgarskap, och om befolkningsrörelsen under året, d.v.s. födda, döda, in- och utflyttade samt vigslar och skilsmässor. För att ge en bredare bild av befolkningen och dess förändringar görs också vissa jämförelser över tiden och med omvärlden.

3.12.2014

För upplysningar:
Kent Haggblom
Tel. 018-25497

Förord

I denna rapport redovisas befolkningens utveckling och struktur under 2013. Även befolkningsdata och strukturförändringar i ett längre perspektiv behandlas. Det görs även vissa jämförelser med omvärlden. Avsikten med publikationen är både att presentera detaljerad befolkningsstatistik och att ge en helhetsbild av den åländska befolkningens sammansättning och utveckling.

Rapporten innehåller såväl uppgifter som har publicerats tidigare under året, bl.a. på ÅSUBs webbplats och i Statistisk årsbok för Åland, som statistik som har tagits fram speciellt för denna publikation. Årets rapport har fått en ny disposition och innehållet har till vissa delar förnyats. Könsaspekten har lyfts fram tydligare.

ÅSUBs statistikchef Kenth Häggblom har haft huvudansvaret för sammanställningen av rapporten och kan även stå till tjänst med ytterligare upplysningar för den särskilt intresserade läsaren. Också statistiker Gerd Lindqvist har deltagit i arbetet med publikationen.

Mariehamn i november 2014

Bjarne Lindström
Direktör

Innehåll

| | |
|--|-----------|
| 1. Sammanfattning | 5 |
| 2. Beskrivning av statistiken | 8 |
| 3. Befolkningsrörelsen | 10 |
| 3.1 Födda | 16 |
| 3.2 Avlidna | 20 |
| 3.3 Flyttningen..... | 24 |
| 4. Befolkningsstrukturen | 32 |
| 4.1 Ålder | 33 |
| 4.2 Födelseort..... | 38 |
| 4.3 Språk..... | 46 |
| 4.4 Medborgarskap | 50 |
| 4.5 Befolkning från utomnordiska länder | 53 |
| 4.6 Civilstånd | 55 |
| 4.7 Religionssamfund | 56 |
| 5. Befolkningsrörelsens inverkan på befolkningsstrukturen | 57 |

Tabeller

| | |
|--|-----------|
| Tabell 1. Ålands befolkning 2013 | 5 |
| Tabell 2. Befolkningsrörelsen 1971–2013 | 11 |
| Tabell 3. Befolkningsrörelsen i kommunerna 2013 | 13 |
| Tabell 4. Befolkningsrörelsen i kommunerna under en tioårsperiod 2004–2013 | 15 |
| Tabell 5. Födda efter kön, år, moderns ålder och moderns civilstånd 1991–2013 | 16 |
| Tabell 6. Födda efter region, kön, moderns ålder och moderns civilstånd 2013 | 17 |
| Tabell 7. Fruktsamhet i olika åldersgrupper 2000–2013 | 17 |
| Tabell 8. Födslar samt levande födda efter ordningsnummer 1991–2012 | 17 |
| Tabell 9. Födda efter moderns födelseland och ålder 2013 | 18 |
| Tabell 10. Aborter efter kvinnans ålder 2000–2013 | 19 |
| Tabell 11. Avlidna efter region, ålder och kön 2013 | 20 |
| Tabell 12. Avlidna efter ålder och kön 1991–2013 | 21 |
| Tabell 13. Förväntat antal levnadsår efter kön och ålder för perioderna 2001-2005 och 2009-2013 | 21 |
| Tabell 14. Avlidna efter dödsorsak och kön 2010-2012 | 22 |

| | |
|--|----|
| Tabell 15. Avlidna efter dödsorsak, ålder och kön 2008-2012 | 23 |
| Tabell 16. Flyttningsrörelsen 1971–2013 | 25 |
| Tabell 17. In- och utflyttning efter flyttningsland 2013 | 26 |
| Tabell 18. In- och utflyttning efter ålder och flyttningsland 2013 | 28 |
| Tabell 19. Flyttningsrörelsen i kommunerna 2013 | 29 |
| Tabell 20. Flyttning inom Åland 2013 | 30 |
| Tabell 21. Flyttning mellan regionerna 2013 | 30 |
| Tabell 22. Flyttning efter kommun och ålder 2013 | 31 |
| Tabell 23. Kommunernas befolkning efter kön 31.12.2013 | 32 |
| Tabell 24. Befolkning efter ålder och kön 31.12.2013..... | 33 |
| Tabell 25. Befolkningen efter ålder 1990–2013 | 34 |
| Tabell 26. Kommunernas befolkning efter ålder 31.12.2013 | 36 |
| Tabell 27. Befolkning efter födelseland 31.12.2000–31.12.2013 | 39 |
| Tabell 28. Befolkning efter födelseort och ålder 31.12.2013 | 41 |
| Tabell 29. Kommunernas befolkning efter födelseort 31.12.2013 | 43 |
| Tabell 30. Befolkning efter födelseort 1990–2013..... | 45 |
| Tabell 31. Befolkning efter språk 1990-2013 | 46 |
| Tabell 32. Befolkning efter språk 31.12.2000–31.12.2013 | 47 |
| Tabell 33. Befolkning efter språk och kön 31.12.2013 | 47 |
| Tabell 34. Befolkning efter språk och kommun 31.12.2013 | 48 |
| Tabell 35. Befolkning efter språk och födelseland 31.12.2013..... | 49 |
| Tabell 36. Befolkning efter medborgarskap 31.12.2000–31.12.2013 | 51 |
| Tabell 37. Kommunernas befolkning efter medborgarskap 31.12.2013 | 52 |
| Tabell 38. Befolkning efter medborgarskap, födelseland och språk 31.12.2013 | 53 |
| Tabell 39. Befolkning född utanför Norden efter kön, ålder, boenderegion, födelseland, språk och medborgarskap 2000-2013..... | 54 |
| Tabell 40. Befolkning efter civilstånd, ålder och kön 31.12.2013 | 55 |
| Tabell 41. Befolkning efter religionssamfund, kön och ålder 31.12.2013..... | 56 |
| Tabell 42. Befolkningsrörelsens inverkan på befolkningsstrukturen 2013 | 58 |
| Tabell 43. Befolkningsrörelsens inverkan på åldersstrukturen 2013..... | 59 |

1. Sammanfattning

Ålands befolkning ökade med 164 personer 2013 och var 28 666 personer vid årets slut. Tillväxten var något större än 2012. Satt i relation till folkmängden var ökningen drygt en halv procent, vilket var ungefär på Finlands nivå, men betydligt lägre än i Sverige.

Tabell 1. Ålands befolkning 2013

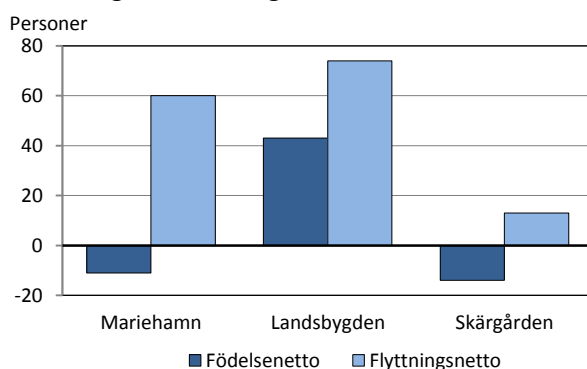
| | Befolkningsstrukturen 31.12 | | | | Befolkningsrörelsen | | |
|-----------------|-----------------------------|--------------|-------------------|---------|---------------------|--------------------------|------------|
| | Antal | Procent | Antal | Procent | Antal | | |
| Invånare | 28 666 | 100,0 | | | Födda | 287 | |
| Kön | | | Region | | Döda | 269 | |
| Kvinnor | 14 364 | 50,1 | Mariehamn | 11 393 | 39,7 | Födelsenetto | 18 |
| Män | 14 302 | 49,9 | Landsbygden | 15 112 | 52,7 | Inflyttade | 861 |
| Ålder | | | Skärgården | 2 161 | 7,5 | Utflyttade | 714 |
| -14 | 4 658 | 16,2 | Födelseort | | | Flyttningsnetto | 147 |
| 15-64 | 18 303 | 63,8 | Åland | 18 799 | 65,6 | Folkökning | 165 |
| 65+ | 5 705 | 19,9 | Finland | 5 551 | 19,4 | Korrigerig | -1 |
| Språk | | | Sverige | 2 293 | 8,0 | Hela förändringen | 164 |
| Svenska | 25 429 | 88,7 | Övr. Norden | 92 | 0,3 | Vigslar | 118 |
| Finska | 1 387 | 4,8 | Utom Norden | 1 785 | 6,2 | Skilsmässor | 54 |
| Övriga | 1 850 | 6,5 | Okänt | 146 | 0,5 | | |

Flyttningen gav tillskott i befolkningen i alla regioner

Antalet avlidna sjönk igen efter att ha varit ovanligt stort 2012 och blev nu 269 personer vilket är något över 2000-talets medelnivå. Därigenom blev det åter ett litet födelseöverskott, d.v.s. de födda var flera än de avlidna.

Flyttningsöverskottet sjönk något men stod ändå för den övervägande delen av folkökningen. Folkmängden ökade med 47 personer i Mariehamn och 116 på landsbygden, varav Jomala stod för 69. Efter två år av minskning blev skärgårdens invånarantal nu i stort sett oförändrat, plus en person. Alla regioner hade flyttningsöverskott, men endast landsbygden hade födelseöverskott, eftersom det dog flera än det föddes i Mariehamn och skärgården.

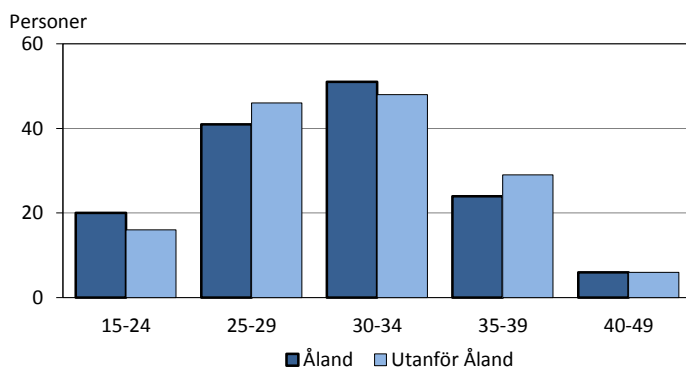
Befolkningsrörelsen i regionerna 2013



Hälften av mammorna är födda utanför Åland

Det föddes 287 barn under året. Antalet har varit relativt stabilt under 2000-talet, i storleksordningen 270–290 per år. Bara hälften av de nyblivna mödrarna är själva födda på Åland. Av de nyfödda 2013 har 15 procent en mamma som är född utanför Norden, 12 procent i Sverige och 23 procent i Finland. Jämfört med 2012 har andelen mammor födda på Åland minskat och andelen med utomnordiskt ursprung ökat. Knappt var fjärde nyfödd 2013 har en mor som är 35 år eller äldre och var åttonde en som är under 25. Inga större skillnader mellan mammor födda på och utanför Åland märks vad gäller ålder.

Födda efter moderns födelseort och ålder 2013

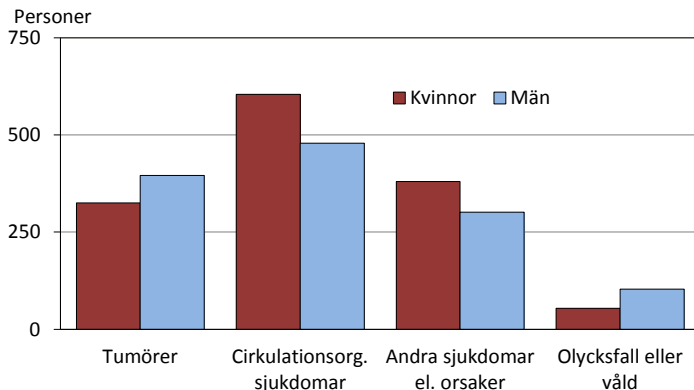


Kvinnor lever fem år längre

Det finns betydande skillnader mellan könen både när det gäller livslängd och dödsorsaker. Drygt 60 procent av kvinnorna som dog 2013 var 85 år eller äldre mot 27 procent av männen. Av de avlidna kvinnorna var mindre än två procent under 60 år jämfört med över tio procent av männen. Den förväntade livslängden för kvinnor beräknad på dödligheten 2009–2013 är 84,2 år och för män 79,2. Trots att kvinnor lever längre håller kvinnomajoriteten i befolkningen på att krympa ihop, eftersom flyttningen ger ett större överskott av män.

Statistiken över dödsorsaker 2013 är inte klar ännu, men figuren som omfattar tioårsperioden 2003–2012 visar att tumörer samt våld och olyckor är vanligare dödsorsaker för män och sjukdomar i cirkulationsorganen för kvinnor. Det är framförallt för kvinnor över 85 som cirkulationssjukdomar är den dominerande dödsorsaken. För män är de relativt vanliga redan från 65 år och uppåt.

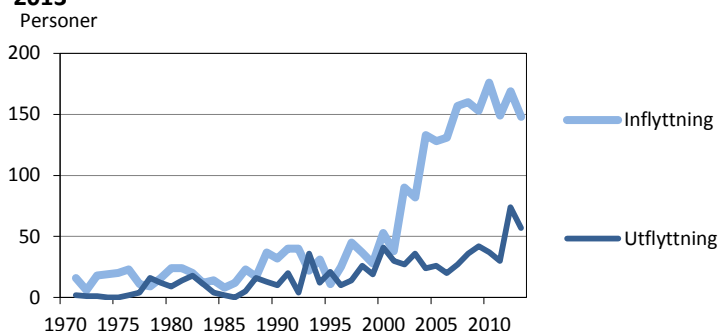
Dödsorsaker efter kön 2003-2012



Förändrade flyttmönster har satt spår i befolkningsstrukturen

Inflyttningen från utomnordiska länder har nu i tio år varit i storleksordningen 150 personer per år och gett ett överskott på 100 personer eller mera, vilket har satt sina spår i befolkningsstrukturen. De som är födda utanför Norden har ökat med nästan 1 200 personer och är nu över 6 procent av befolkningen. År 2013 blev de 90 flera. Antalet invånare med andra språk än svenska och finska har utvecklats på liknande sätt.

Flyttning till och från utomnordiska länder 1971-2013



Inflyttningen från Sverige har under 2000-talet ökat till närmare 400 per år i genomsnitt och har därmed gått om flyttningen från Finland samtidigt som flyttningsunderskottet har förbytts till ett överskott. Antalet personer födda i Sverige har stigit med över 700 på tio år och de är nu 8 procent av befolkningen. År 2013 var ökningen över 50 personer. Av de inflyttade från Sverige 2013 var 160 födda i Sverige och lika många var personer födda på Åland som flyttade tillbaka hem. Av de som flyttade till Sverige var 200 personer födda på Åland, medan 100 var födda i Sverige.

Inflyttningen från Finland har i genomsnitt varit över 300 personer det senaste decenniet och det årliga överskottet har varit drygt 60 personer. Trots detta har antalet invånare födda i Finland ökat med bara lite över 200 på tio år och de finskspråkiga med knappt 90. Detta beror på att andelen personer som är födda i Finland, både svensk- och finskspråkiga, är större i de äldre åldersgrupperna, varför relativt många avlider varje år.

Inte heller de invånare som är födda på Åland har ökat med mera än 200 under tioårsperioden och är nu strax under två tredjedelar av befolkningen. Det årliga födelseöverskottet för denna grupp reduceras av att det flyttar ut flera personer födda på Åland än vad det flyttar tillbaks. I vuxen ålder bor omkring 70 procent av de som har fötts på Åland kvar här. Utflyttningen har mer än väl kompenseras av inflyttning och mellan 30 och 60 års ålder är de flesta årskullar 20–30 procent större än antalet som föddes på Åland respektive år.

Knappt 37 procent av ålänningarna bor i sin födelsekommun. Bara i några skärgårdskommuner är andelen 50 procent eller högre.

2. Beskrivning av statistiken

Befolkningsstatistiken omfattar uppgifter om såväl befolkningsrörelsen som befolkningens storlek och struktur. Syftet med denna publikation är att ge en utförlig bild av Ålands befolkning under 2013 samt att ge ett bredare perspektiv på befolkningsstrukturen och -rörelsen genom att göra vissa jämförelser över tiden samt med Finland och Sverige. De flesta tabeller i denna publikation innehåller uppgifter som gäller hela Åland, men relativt många uppgifter redovisas också per kommun och region. Uppgifter om befolkningens struktur och dess förändringar presenteras i de flesta fall både som absoluta tal och i procent. Vissa av befolkningsrörelseuppgifterna anges också som relationstal per 1 000 personer. ÅSUB kan vid behov stå till tjänst med andra eller mera detaljerade befolkningsuppgifter än de som finns i denna rapport. Befolkningsstatistik publiceras också på ÅSUBs hemsida, www.asub.ax, både som mera lättöverskådliga exceltabeller och som pc-axis databaser som tillåter användaren att själv plocka fram just de uppgifter som man själv önskar.

Källor och kvalitet

Siffrorna som presenteras är slutliga uppgifter. Befolkningsstatistiken grundas på de uppgifter som finns i befolkningsregistret och de anmälningar om förändringar som inkommer dit. Källan för uppgifterna om befolkningsstrukturen är det utdrag ur befolkningsregistret som Ålands landskapsregering och ÅSUB årligen köper från Befolkningsregistercentralen. Siffrorna om befolkningsrörelsen baseras på uppgifter som Statistikcentralen har tagit fram utgående från förändringsuppgifter från Befolkningsregistercentralen. Från och med 2012 har ÅSUB haft tillgång till ett individbaserat material om befolkningsrörelsen, vilket förbättrar möjligheten att ta fram statistik om flyttningar, födda och avlidna.

Befolkningsstatistiken håller en god kvalitet, vilket framgår t.ex. av att de uppgifter som kommer fram som ett resultat av ÅSUBs körningar med befolkningsregistret stämmer helt överens med de summerade siffror som Befolkningsregistercentralen själv har tagit fram. Likaså stämmer befolkningsrörelsesiffrorna (inklusive korrigeringar) helt överens med de förändringar av befolkningens storlek som noteras årligen.

Några definitioner

Befolkning 31.12: De som enligt befolkningsdatasystemet var stadigvarande bosatta i någon åländsk kommun vid denna tidpunkt.

Medelbefolkning: Medelfolkmängden för ett år är medeltalet av befolkningen 31 december det aktuella året och befolkningen 31 december föregående år.

Ålder: En persons ålder i hela år den 31.12. För flyttning efter ålder anges dock åldern vid flyttningstidpunkten.

Språk: Det språk som finns registrerat i befolkningsregistret. Ett barns språk anmäls av föräldrarna samtidigt med barnets namn och kvarstår oförändrat om inte en separat anmälan om ändring görs.

Befolkningsförändringar under året: Förändringar, om vilka uppgifter har kommit in senast i januari följande år.

Födda: Levande födda.

Fruksamhet: Fruksamhet efter åldersgrupp avser antalet levande födda barn som fötts av kvinnorna i en viss åldersgrupp per tusen kvinnor i medelfolkmängden i samma åldersgrupp. Bruttoreproduktionstalet visar det genomsnittliga antalet flickor en kvinna föder med beaktande av de aktuella fruktsamhetstalen. Netto-reproduktionstalet visar samma sak men med beaktande av dödligheten bland kvinnor i fruktsam ålder.

Dödsorsak: Baseras på dödsattester och en internationell klassificering av sjukdomar.

Korrigeringar: Korrigeringarna innehåller tillägg och strykningar som har gjorts i befolkningsregistret för att detta skall stämma överens med verkligheten. T.ex. en flyttning som har ägt rum 2012, men av någon anledning inte registrerats då, kan rättas till genom att en korrigering görs 2013. Korrigeringar räknas inte med till det aktuella årets befolkningsrörelse, eftersom de utgör förändringar som har inträffat tidigare år.

Landskommuner: Alla kommuner utom Mariehamn

Landsbygden: Alla kommuner på fasta Åland utom Mariehamn

Skärgården: Kommunerna Brändö, Föglö, Kumlinge, Kökar, Sottunga och Vårdö

I tabeller med avrundade tal kan små avvikelser förekomma mellan summan av de avrundade talen och den redovisade slutsumman

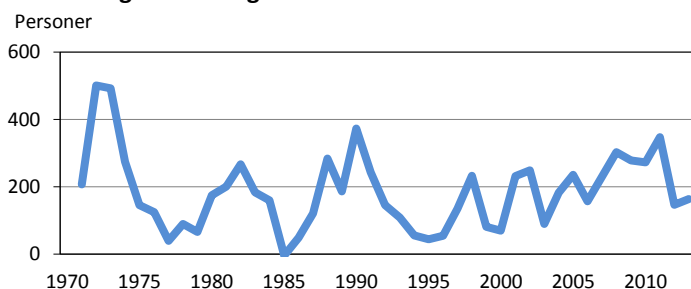
- Exakt 0 enheter (st)
- 0 Mellan 0 och 0,5 enheter
- . Uppgift ologisk, kan ej förekomma
- .. Uppgifter saknas, är för få till antalet eller för osäkra för att anges

Ytterligare definitioner och förklaringar kan fås från ÅSUB. En mera utförlig beskrivning av befolkningsstatistiken finns på ÅSUBs hemsida.

3. Befolkningsrörelsen

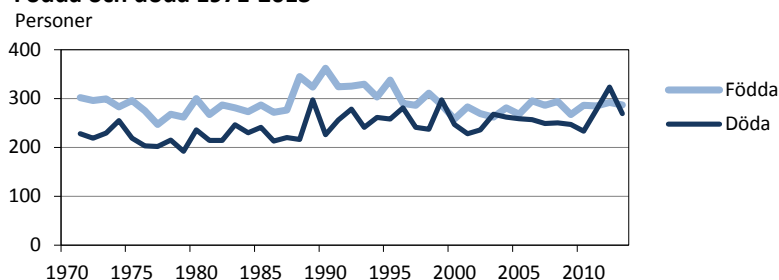
Ålands befolkning växte med 164 personer år 2013. Ökningen var något större än 2012, men lägre än 2000-talets medelnivå. Kvinnorna blev 69 flera, medan männen ökade med 95.

Befolkningsförändring 1971-2013



Det föddes 287 barn, fem färre än 2012 men något över årsmedeltalet för 2001–2010. Antalet avlidna var 269, över 50 färre än 2012 års rekordstora siffra. Därmed blev det åter födelseöverskott, d.v.s. de födda var 18 flera än de döda.

Födda och döda 1971-2013



Minsta flyttningsöverskottet på sju år

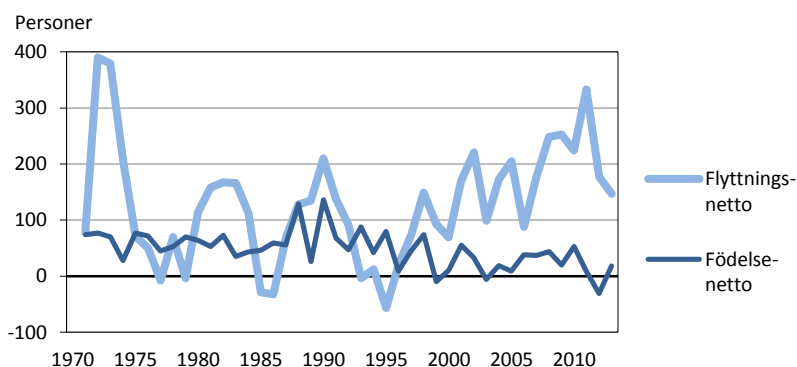
Inflyttningen minskade med ett tjugotal personer jämfört med 2012, medan utflyttningen ökade något. Flyttningsöverskottet minskade därför till strax under 150 personer, den minsta siffran på sju år. De inflyttade var 861 och de utflyttade 714, vilket var något mera än det tidigare rekordet. Summan av befolkningsrörelsen, födelseöverskott plus flyttningsöverskott, blev 165 personer, men med posten "korrigerings" på minus 1 person blev den totala förändringen 164 personer. Både vigslar och skilsmässor var färre än 2012. *Tabell 2* visar befolkningsrörelsen i sammandrag från 1971 och framåt. I tabellens nedre del visas uppgifterna som relationstal, per 1 000 personer av medelfolkmängden. Befolkningsökningen 2013 blev 5,7 per 1 000 personer, eller närmare 0,6 procent, vilket är relativt lågt i jämförelse med de tidigare åren och årtiondena. På ÅSUBs webbplats (www.asub.ax) finns en databastabell med uppgifter om befolkningsrörelsen för varje enskilt år 1971–2013

Tabell 2. Befolkningsrörelsen 1971–2013

| | Årsmedeltal | | | | 2011 | 2012 | 2013 |
|---|-------------|------------|------------|------------|-------------|-------------|------------|
| | 1971-1980 | 1981-1990 | 1991-2000 | 2001-2010 | | | |
| Födda | 283 | 297 | 305 | 279 | 285 | 292 | 287 |
| Döda | 220 | 232 | 260 | 249 | 277 | 323 | 269 |
| Födelsenetto | 63 | 66 | 45 | 30 | 8 | -31 | 18 |
| Inflyttning | 536 | 442 | 479 | 840 | 955 | 885 | 861 |
| Utflyttning | 402 | 333 | 420 | 654 | 622 | 708 | 714 |
| Flyttningsnetto | 135 | 108 | 59 | 186 | 333 | 177 | 147 |
| Folkökning | 198 | 174 | 105 | 216 | 341 | 146 | 165 |
| Korrigerig | 14 | 8 | 13 | 7 | 7 | 1 | -1 |
| Hela förändr. | 212 | 182 | 118 | 223 | 348 | 147 | 164 |
| Vigslar | 106 | 104 | 110 | 118 | 113 | 141 | 118 |
| Skilsmässor | 32 | 34 | 43 | 54 | 53 | 63 | 54 |
| Per 1 000 personer av medelfolkmängden | | | | | | | |
| Födda | 12,8 | 12,6 | 12,1 | 11,0 | 10,1 | 10,3 | 10,0 |
| Döda | 10,0 | 9,8 | 10,3 | 9,8 | 9,8 | 11,4 | 9,4 |
| Födelsenetto | 2,9 | 2,8 | 1,8 | 1,2 | 0,3 | -1,1 | 0,6 |
| Inflyttning totalt | 24,3 | 18,7 | 19,0 | 33,1 | 33,9 | 31,1 | 30,1 |
| Utflyttning totalt | 18,2 | 14,1 | 16,6 | 25,8 | 22,1 | 24,9 | 25,0 |
| Flyttningsnetto | 6,1 | 4,6 | 2,3 | 7,3 | 11,8 | 6,2 | 5,1 |
| Folkökning | 9,0 | 7,4 | 4,1 | 8,5 | 12,1 | 5,1 | 5,8 |
| Hela förändr. | 9,6 | 7,7 | 4,7 | 8,8 | 12,3 | 5,2 | 5,7 |
| Vigslar | 4,8 | 4,4 | 4,4 | 4,7 | 4,0 | 5,0 | 4,1 |
| Skilsmässor | 1,4 | 1,4 | 1,7 | 2,1 | 1,9 | 2,2 | 1,9 |

Man kan notera att under perioden 2001–2010 var folkökningen större än 1971–1980 i absoluta tal, men mindre per 1 000 personer eftersom folkmängden var betydligt större på 2000-talet. Figuren visar att flyttningsöverskottet har fått en allt större betydelse för befolkningstillväxten. Under 1900-talets sista decennier utgjorde flyttningsnettot 60–70 procent av ökningen, men på 2000-talet har andelen stigit mot 90 procent.

Födelse- och flyttningsnetto 1971-2013

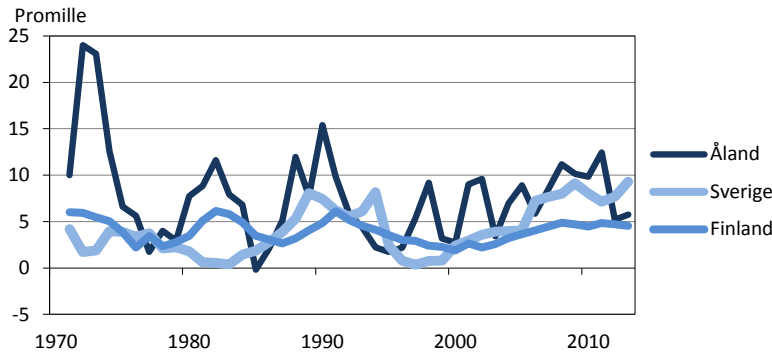


På de följande sidorna presenteras befolkningsrörelsestatistik för kommunerna. Mera detaljerad statistik om de födda finns på sidan 16 och uppgifter om dödsfallen på sidan 20. Ett avsnitt med mera utförlig statistik om flyttningsrörelsen börjar på sidan 24.

Åland har tappat försprånget i befolkningstillväxten

Åland har under 2000-talet i allmänhet haft en snabbare befolkningstillväxt i förhållande till invånarantalet än Sverige och Finland. Detta beror på ett större relativa flyttningsöverskott, medan födelseöverskottet på senare år oftast har varit lägre än i Finland och Sverige. De två senaste åren har dock ökningstakten varit lägre än i Sverige och på samma nivå som för Finland

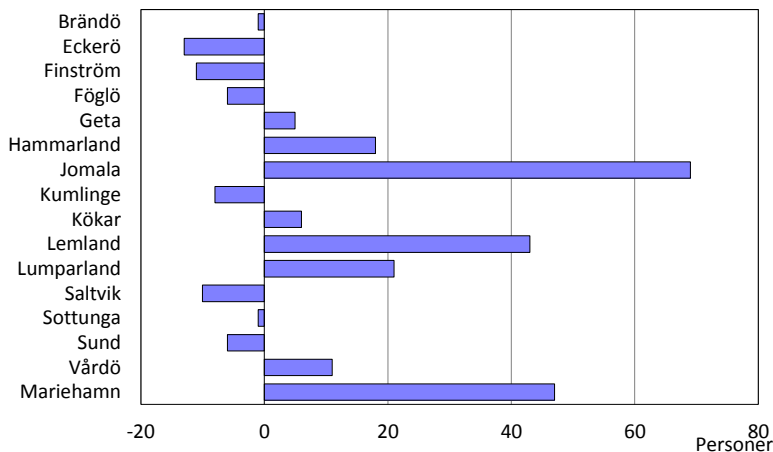
Folkökning 1971-2013, Åland, Finland och Sverige



Befolkningstillväxt i hälften av kommunerna

Befolkningstillväxten 2013 skedde i huvudsak i Jomala, Mariehamn och Lemland, men även Lumparland, Hammarland och Vårdö hade en stor ökning. Invånarantalet minskade mest i Eckerö, Finström och Saltvik.

Befolkningsförändringen efter kommun 2013



Fyra kommuner hade födelseöverskott och nio flyttningsöverskott. Befolkningen ökade med nästan 120 personer på landsbygden och närmare 50 i Mariehamn. Skärgårdens invånarantal var i stort sett oförändrat, plus en person. Mariehamn och skärgården hade födelseunderskott men flyttningsöverskott. Landsbygden hade överskott både vad gäller nativiteten och flyttningen. I förhållande till invånarantalet, hade Lumparland, Lemland och Vårdö det största antalet födda. Inflyttningen toppades av Kökar och Geta, men Geta hade också den största utflyttningen i förhållande till folkmängden. Lumparland hade såväl det största flyttningsöverskottet som den största folkökningen i relation till invånarantalet.

Tabell 3. Befolkningsrörelsen i kommunerna 2013

| Kommun | Föd.- | | Inflytt- ning | Utflytt- ning | Flytt- netto | Folk- ökn. | Korri- gering | Hela förändr. | Flyttning | | | |
|--|-------------|------------|------------------|------------------|-----------------|---------------|------------------|------------------|------------|----------------|--------------|------------------|
| | Födda | Döda | | | | | | | netto | inom kommun | Vig- slar | Skils- mässor |
| Antal | | | | | | | | | | | | |
| Brändö | 2 | 4 | -2 | 29 | 28 | 1 | -1 | - | -1 | 14 | 2 | - |
| Eckerö | 5 | 13 | -8 | 55 | 61 | -6 | -14 | 1 | -13 | 35 | - | 1 |
| Finström | 27 | 35 | -8 | 174 | 177 | -3 | -11 | - | -11 | 100 | 7 | 5 |
| Föglö | 5 | 9 | -4 | 28 | 32 | -4 | -8 | 2 | -6 | 31 | 3 | - |
| Geta | 4 | 4 | - | 46 | 41 | 5 | 5 | - | 5 | 41 | 3 | 1 |
| Hammarland | 16 | 12 | 4 | 119 | 105 | 14 | 18 | - | 18 | 94 | 11 | 3 |
| Jomala | 56 | 21 | 35 | 335 | 301 | 34 | 69 | - | 69 | 201 | 26 | 3 |
| Kumlinge | - | 3 | -3 | 23 | 28 | -5 | -8 | - | -8 | 12 | - | - |
| Kökar | 1 | 1 | - | 25 | 19 | 6 | 6 | - | 6 | 4 | - | - |
| Lemland | 27 | 4 | 23 | 147 | 127 | 20 | 43 | - | 43 | 47 | 3 | 2 |
| Lumparland | 6 | 1 | 5 | 36 | 20 | 16 | 21 | - | 21 | 5 | 4 | 1 |
| Saltvik | 20 | 24 | -4 | 85 | 89 | -4 | -8 | -2 | -10 | 51 | 7 | 5 |
| Sottunga | - | 1 | -1 | 8 | 8 | - | -1 | - | -1 | - | - | - |
| Sund | 8 | 12 | -4 | 78 | 80 | -2 | -6 | - | -6 | 31 | 5 | 3 |
| Vårdö | 6 | 10 | -4 | 29 | 14 | 15 | 11 | - | 11 | 27 | 1 | 1 |
| Mariehamn | 104 | 115 | -11 | 953 | 893 | 60 | 49 | -2 | 47 | 1 239 | 46 | 29 |
| Landskomm. | 183 | 154 | 29 | 1 217 | 1 130 | 87 | 116 | 1 | 117 | 693 | 72 | 25 |
| -Landsbygden | 169 | 126 | 43 | 1 075 | 1 001 | 74 | 117 | -1 | 116 | 605 | 66 | 24 |
| -Skärgården | 14 | 28 | -14 | 142 | 129 | 13 | -1 | 2 | 1 | 88 | 6 | 1 |
| Åland | 287 | 269 | 18 | 2 170 | 2 023 | 147 | 165 | -1 | 164 | 1 932 | 118 | 54 |
| Per 1 000 personer av medelfolkvärdet | | | | | | | | | | | | |
| Brändö | 4,2 | 8,4 | -4,2 | 61,0 | 58,9 | 2,1 | -2,1 | - | -2,1 | 29,4 | 4,2 | - |
| Eckerö | 5,2 | 13,6 | -8,4 | 57,7 | 64,0 | -6,3 | -14,7 | 1,0 | -13,6 | 36,7 | - | 1,0 |
| Finström | 10,7 | 13,9 | -3,2 | 68,9 | 70,1 | -1,2 | -4,4 | - | -4,4 | 39,6 | 2,8 | 2,0 |
| Föglö | 8,7 | 15,7 | -7,0 | 48,7 | 55,7 | -7,0 | -13,9 | 3,5 | -10,4 | 53,9 | 5,2 | - |
| Geta | 8,0 | 8,0 | - | 92,5 | 82,4 | 10,1 | 10,1 | - | 10,1 | 82,4 | 6,0 | 2,0 |
| Hammarland | 10,5 | 7,8 | 2,6 | 77,7 | 68,6 | 9,1 | 11,8 | - | 11,8 | 61,4 | 7,2 | 2,0 |
| Jomala | 12,8 | 4,8 | 8,0 | 76,3 | 68,6 | 7,7 | 15,7 | - | 15,7 | 45,8 | 5,9 | 0,7 |
| Kumlinge | - | 9,0 | -9,0 | 68,9 | 83,8 | -15,0 | -24,0 | - | -24,0 | 35,9 | - | - |
| Kökar | 4,0 | 4,0 | - | 100,8 | 76,6 | 24,2 | 24,2 | - | 24,2 | 16,1 | - | - |
| Lemland | 14,2 | 2,1 | 12,1 | 77,2 | 66,7 | 10,5 | 22,6 | - | 22,6 | 24,7 | 1,6 | 1,1 |
| Lumparland | 14,9 | 2,5 | 12,4 | 89,4 | 49,7 | 39,8 | 52,2 | - | 52,2 | 12,4 | 9,9 | 2,5 |
| Saltvik | 11,0 | 13,2 | -2,2 | 46,8 | 49,0 | -2,2 | -4,4 | -1,1 | -5,5 | 28,1 | 3,9 | 2,8 |
| Sottunga | - | 10,0 | -10,0 | 79,6 | 79,6 | - | -10,0 | - | -10,0 | - | - | - |
| Sund | 7,8 | 11,6 | -3,9 | 75,6 | 77,5 | -1,9 | -5,8 | - | -5,8 | 30,0 | 4,8 | 2,9 |
| Vårdö | 14,0 | 23,4 | -9,4 | 67,8 | 32,7 | 35,1 | 25,7 | - | 25,7 | 63,2 | 2,3 | 2,3 |
| Mariehamn | 9,1 | 10,1 | -1,0 | 83,8 | 78,5 | 5,3 | 4,3 | -0,2 | 4,1 | 109,0 | 4,0 | 2,6 |
| Landskomm. | 10,6 | 8,9 | 1,7 | 70,7 | 65,6 | 5,1 | 6,7 | 0,1 | 6,8 | 40,3 | 4,2 | 1,5 |
| -Landsbygden | 11,2 | 8,4 | 2,9 | 71,4 | 66,5 | 4,9 | 7,8 | -0,1 | 7,7 | 40,2 | 4,4 | 1,6 |
| -Skärgården | 6,5 | 13,0 | -6,5 | 65,7 | 59,7 | 6,0 | -0,5 | 0,9 | 0,5 | 40,7 | 2,8 | 0,5 |
| Åland | 10,0 | 9,4 | 0,6 | 75,9 | 70,8 | 5,1 | 5,8 | 0,0 | 5,7 | 67,6 | 4,1 | 1,9 |

Not: Siffrorna för regionerna och hela Åland inkluderar flyttning inom regionerna respektive inom Åland

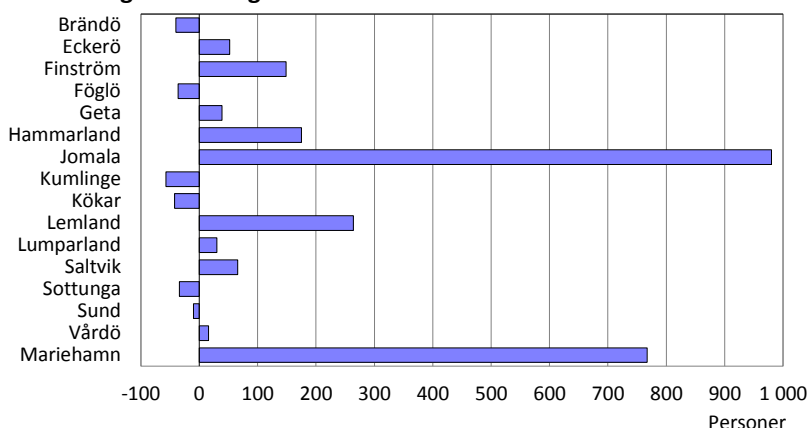
Över 1 900 personer flyttade inom sin hemkommun. Livligast var den interna flyttningen i Mariehamn, där elva procent av befolkningen bytte bostad inom kommunen, medan siffran i landsbygds- och skärgårdskommunerna var i genomsnitt fyra.

Flyttningsöverskott i tretton kommuner under det senaste decenniet

Befolkningsutvecklingen i de enskilda kommunerna varierar en hel del mellan åren, varför det är av intresse att se på utvecklingen under en längre tid. Under tioårsperioden 2004–2013 har Ålands befolkning ökat med över 2 300 personer. Landsbygdens befolkning har vuxit med över 1 700 och stadens med närmare 800 personer, medan invånarantalet i skärgården har minskat med 190.

Minskningen i skärgården beror nästan helt på födelseunderskottet, eftersom flyttningsunderskottet har varit obetydligt under decenniet. Mariehamns tillväxt beror å sin sida helt på flyttningen eftersom nativiteten inte gav något överskott. I fem landsbygdskommuner blev det ett summerat födelseöverskott under perioden och landsbygden blev den enda region där en del av tillväxten beror på den naturliga befolkningsutvecklingen. Även på landsbygden är det dock flyttningsöverskottet som har stått för den stora delen av tillväxten 2004–2013. Under perioden har tio kommuner haft befolkningsökning, d.v.s. alla kommuner på fasta Åland utom Sund samt Vårdö. Alla kommuner utom tre hade flyttningsöverskott.

Befolkningsförändringen efter kommun 2004–2013



Jomala, Lemland och Hammarland har vuxit snabbast på tio år

I *tabell 4* ser man att den relativa tillväxten under tioårsperioden, d.v.s. per 1 000 personer, har varit störst i Jomala. Därefter följer Lemland och Hammarland. Den största minskningen har skett i Sottunga, Kökar och Kumlinge.

Födelseantalet har varit störst i Jomala med ett årsmedeltal på 13,5 födda per 1 000 invånare och lägst i Sottunga med 1,7. Dödstalet har varit högst i Kökar, 16,5 och lägst i Lumparland med 5,1. Jomala och Mariehamn har haft den största relativa inflyttningen, medan Sottunga och Kökar haft den största utflyttningen per 1 000 personer. Det största relativa flyttningsöverskottet har Jomala, Lemland och Geta haft. Om man ser till relationen mellan antal födda och döda, noterar man t.ex. att de födda i Brändö, Föglö, Kumlinge, Kökar och Sottunga under tioårsperioden är mindre än hälften av antalet döda, medan de födda i Jomala och Lumparland var dubbelt så många som de avlidna.

Tabell 4. Befolkningsrörelsen i kommunerna under en tioårsperiod 2004–2013

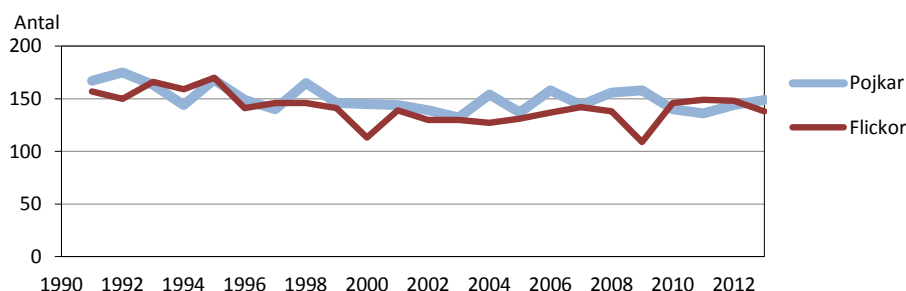
| Kommun | | | | | | | | | | Procent | |
|---|--------------|--------------|----------------|------------------|------------------|------------------|-----------------|------------------|------------------|----------------|-----------------------|
| | Födda | Döda | Föd.- netto | Inflytt- ning | Utflytt- ning | Flytt.- netto | Folk- ökning | Korri- gering | Hela förändr. | Födda/ döda | Inflytt./ utflytt. |
| Antal | | | | | | | | | | | |
| Brändö | 22 | 72 | -50 | 304 | 299 | 5 | -45 | 5 | -40 | 30,6 | 101,7 |
| Eckerö | 89 | 102 | -13 | 665 | 606 | 59 | 46 | 6 | 52 | 87,3 | 109,7 |
| Finström | 291 | 232 | 59 | 1 772 | 1 687 | 85 | 144 | 5 | 149 | 125,4 | 105,0 |
| Föglö | 39 | 87 | -48 | 296 | 290 | 6 | -42 | 6 | -36 | 44,8 | 102,1 |
| Geta | 45 | 64 | -19 | 331 | 284 | 47 | 28 | 11 | 39 | 70,3 | 116,5 |
| Hammarland | 179 | 126 | 53 | 1 019 | 908 | 111 | 164 | 11 | 175 | 142,1 | 112,2 |
| Jomala | 529 | 270 | 259 | 3 281 | 2 576 | 705 | 964 | 16 | 980 | 195,9 | 127,4 |
| Kumlinge | 16 | 49 | -33 | 169 | 199 | -30 | -63 | 6 | -57 | 32,7 | 84,9 |
| Kökar | 15 | 45 | -30 | 200 | 212 | -12 | -42 | - | -42 | 33,3 | 94,3 |
| Lemland | 195 | 110 | 85 | 1 233 | 1 047 | 186 | 271 | -7 | 264 | 177,3 | 117,8 |
| Lumparland | 41 | 20 | 21 | 228 | 221 | 7 | 28 | 2 | 30 | 205,0 | 103,2 |
| Saltvik | 184 | 190 | -6 | 1 077 | 1 000 | 77 | 71 | -5 | 66 | 96,8 | 107,7 |
| Sottunga | 2 | 16 | -14 | 85 | 108 | -23 | -37 | 3 | -34 | 12,5 | 78,7 |
| Sund | 91 | 104 | -13 | 693 | 685 | 8 | -5 | -5 | -10 | 87,5 | 101,2 |
| Vårdö | 32 | 55 | -23 | 239 | 204 | 35 | 12 | 4 | 16 | 58,2 | 117,2 |
| Mariehamn | 1 071 | 1 084 | -13 | 8 926 | 8 167 | 759 | 746 | 21 | 767 | 98,8 | 109,3 |
| Landskomm. | 1 770 | 1 542 | 228 | 11 592 | 10 326 | 1 266 | 1 494 | 58 | 1 552 | 114,8 | 112,3 |
| -Landsbygden | 1 644 | 1 218 | 426 | 10 299 | 9 014 | 1 285 | 1 711 | 34 | 1 745 | 135,0 | 114,3 |
| -Skärgården | 126 | 324 | -198 | 1 293 | 1 312 | -19 | -217 | 24 | -193 | 38,9 | 98,6 |
| Åland | 2 841 | 2 626 | 215 | 20 518 | 18 493 | 2 025 | 2 240 | 79 | 2 319 | 108,2 | 111,0 |
| Årsmedeltal per 1 000 personer av medelfolkmängden | | | | | | | | | | | |
| Brändö | 4,4 | 14,3 | -10,0 | 60,6 | 59,6 | 1,0 | -9,0 | 1,0 | -8,0 | | |
| Eckerö | 9,5 | 10,9 | -1,4 | 71,3 | 65,0 | 6,3 | 4,9 | 0,6 | 5,6 | | |
| Finström | 11,8 | 9,4 | 2,4 | 71,6 | 68,2 | 3,4 | 5,8 | 0,2 | 6,0 | | |
| Föglö | 6,7 | 14,9 | -8,2 | 50,8 | 49,7 | 1,0 | -7,2 | 1,0 | -6,2 | | |
| Geta | 9,7 | 13,8 | -4,1 | 71,2 | 61,1 | 10,1 | 6,0 | 2,4 | 8,4 | | |
| Hammarland | 12,3 | 8,7 | 3,7 | 70,2 | 62,6 | 7,6 | 11,3 | 0,8 | 12,1 | | |
| Jomala | 13,5 | 6,9 | 6,6 | 83,8 | 65,8 | 18,0 | 24,6 | 0,4 | 25,0 | | |
| Kumlinge | 4,4 | 13,6 | -9,2 | 46,9 | 55,2 | -8,3 | -17,5 | 1,7 | -15,8 | | |
| Kökar | 5,5 | 16,5 | -11,0 | 73,3 | 77,7 | -4,4 | -15,4 | - | -15,4 | | |
| Lemland | 10,9 | 6,2 | 4,8 | 69,2 | 58,8 | 10,4 | 15,2 | -0,4 | 14,8 | | |
| Lumparland | 10,5 | 5,1 | 5,4 | 58,4 | 56,7 | 1,8 | 7,2 | 0,5 | 7,7 | | |
| Saltvik | 10,4 | 10,8 | -0,3 | 61,0 | 56,6 | 4,4 | 4,0 | -0,3 | 3,7 | | |
| Sottunga | 1,7 | 13,6 | -11,9 | 72,4 | 92,0 | -19,6 | -31,5 | 2,6 | -29,0 | | |
| Sund | 8,8 | 10,1 | -1,3 | 67,1 | 66,4 | 0,8 | -0,5 | -0,5 | -1,0 | | |
| Vårdö | 7,3 | 12,6 | -5,3 | 54,7 | 46,7 | 8,0 | 2,7 | 0,9 | 3,7 | | |
| Mariehamn | 9,7 | 9,8 | -0,1 | 81,0 | 74,1 | 6,9 | 6,8 | 0,2 | 7,0 | | |
| Landskomm. | 10,7 | 9,4 | 1,4 | 70,3 | 62,7 | 7,7 | 9,1 | 0,4 | 9,4 | | |
| -Landsbygden | 11,6 | 8,6 | 3,0 | 72,5 | 63,5 | 9,0 | 12,0 | 0,2 | 12,3 | | |
| -Skärgården | 5,5 | 14,3 | -8,7 | 56,9 | 57,7 | -0,8 | -9,5 | 1,1 | -8,5 | | |
| Åland | 10,3 | 9,6 | 0,8 | 74,6 | 67,3 | 7,4 | 8,1 | 0,3 | 8,4 | | |

Fotnot: Siffrorna för regionerna och hela Åland inkluderar flyttning inom regionerna respektive inom Åland

3.1 Födda

Av de 287 födda under 2013 var 149 pojkar och 138 flickor. Efter att det tre år i rad har fötts flera flickor blev det åter en majoritet pojkar, 52 procent, vilket är den genomsnittliga andelen för de senaste decennierna.

Födda efter kön 1991-2013



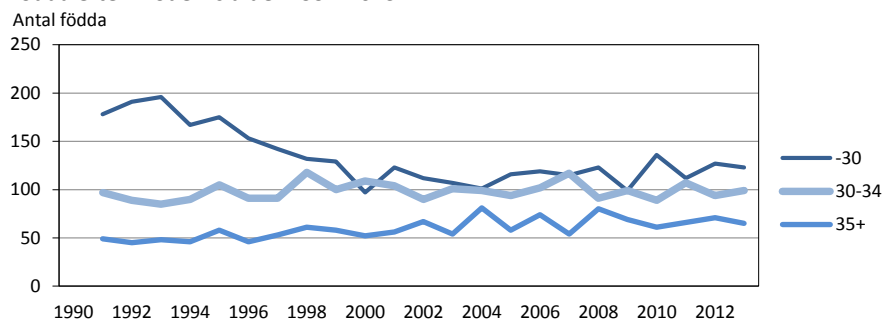
Av barnen föddes drygt 40 procent av mammor under 30 år, en tredjedel av 30-34-åringar och en fjärdedel av kvinnor som fyllt 35. Fördelningen skiljer sig inte mycket varken från 2012 eller 2000-talets medeltal. Jämfört med 1990-talet har dock barnafödandet skjutits uppåt i åldrarna. Då var drygt hälften av de nyblivna mödrarna under 30. Skärgården hade de yngsta mammorna 2013, över hälften var under 30, och också en stor majoritet flickor bland de födda.

Tabell 5. Födda efter kön, år, moderns ålder och moderns civilstånd 1991-2013

| År | Totalt | Barnens kön | | Moderns ålder | | | | | | | Moderns civilstånd | |
|----------------|--------|-------------|--------|---------------|-------|-------|-------|-------|-------|-----|--------------------|---------|
| | | Flickor | Pojkar | -19 | 20-24 | 25-29 | 30-34 | 35-39 | 40-44 | 45+ | Gift | Ej gift |
| Antal | | | | | | | | | | | | |
| 1991-2000 | 305 | 149 | 156 | 5 | 39 | 112 | 98 | 44 | 8 | 1 | 136 | 170 |
| 2001-2010 | 279 | 133 | 146 | 4 | 31 | 80 | 99 | 53 | 12 | 1 | 113 | 166 |
| 2011 | 285 | 149 | 136 | 4 | 28 | 80 | 107 | 53 | 13 | - | 115 | 170 |
| 2012 | 292 | 148 | 144 | 1 | 39 | 87 | 94 | 61 | 10 | - | 90 | 202 |
| 2013 | 287 | 138 | 149 | 4 | 32 | 87 | 99 | 53 | 10 | 2 | 125 | 162 |
| Procent | | | | | | | | | | | | |
| 1991-2000 | 100,0 | 48,8 | 51,2 | 1,7 | 12,8 | 36,7 | 32,0 | 14,3 | 2,5 | 0,3 | 44,4 | 55,6 |
| 2001-2010 | 100,0 | 47,6 | 52,4 | 1,4 | 11,3 | 28,6 | 35,3 | 19,1 | 4,2 | 0,5 | 40,6 | 59,4 |
| 2011 | 100,0 | 52,3 | 47,7 | 1,4 | 9,8 | 28,1 | 37,5 | 18,6 | 4,6 | - | 40,4 | 59,6 |
| 2012 | 100,0 | 50,7 | 49,3 | 0,3 | 13,4 | 29,8 | 32,2 | 20,9 | 3,4 | - | 30,8 | 69,2 |
| 2013 | 100,0 | 48,1 | 51,9 | 1,4 | 11,1 | 30,3 | 34,5 | 18,5 | 3,5 | 0,7 | 43,6 | 56,4 |

Not: Siffrorna för tioårsperioderna är årsmedeltal

Födda efter moderns ålder 1991-2013



Tabell 6. Födda efter region, kön, moderns ålder och moderns civilstånd 2013

| Region | Totalt | Barnens kön | | Moderns ålder | | | | | | Moderns civilstånd | | |
|--------------|------------|-------------|------------|---------------|-----------|-----------|-----------|-----------|-----------|--------------------|------------|------------|
| | | Flickor | Pojkar | -19 | 20-24 | 25-29 | 30-34 | 35-39 | 40-44 | 45+ | Gift | Ej gift |
| Mariehamn | 104 | 48 | 56 | 2 | 13 | 28 | 38 | 19 | 3 | 1 | 52 | 52 |
| Landsbygden | 169 | 80 | 89 | 2 | 16 | 54 | 57 | 33 | 6 | 1 | 67 | 102 |
| Skärgården | 14 | 10 | 4 | - | 3 | 5 | 4 | 1 | 1 | - | 6 | 8 |
| Åland | 287 | 138 | 149 | 4 | 32 | 87 | 99 | 53 | 10 | 2 | 125 | 162 |

Högst fruktsamhet bland 25–34-åringar

Tabell 7 visar den relativa fruktsamheten i olika åldersgrupper (se Beskrivning av statistiken). Åldersgruppen 30–34 år har haft den högsta fruktsamheten under större delen av 2000-talet, men 2013 var den inte mycket lägre för 25–29-åringarna. I dessa åldersgrupper födde runt 120 av 1 000 kvinnor barn år 2013.

Tabell 7. Fruktsamhet i olika åldersgrupper 2000–2013

| År | Kvinnans ålder | | | | | | | Summe- rad frukt- samhet | Brutto- reproduk- tionstal | Netto- reproduk- tionstal |
|---|----------------|-------|-------|-------|-------|-------|-------|--------------------------------|----------------------------------|---------------------------------|
| | 15-19 | 20-24 | 25-29 | 30-34 | 35-39 | 40-44 | 45-49 | | | |
| Antal födda per 1 000 kvinnor i respektive åldersgrupp | | | | | | | | | | |
| 2000 | 7,1 | 35,2 | 93,4 | 113,7 | 47,6 | 8,6 | 1,0 | 1 539 | 0,674 | 0,668 |
| 2001 | 5,6 | 50,8 | 120,3 | 112,0 | 46,4 | 13,9 | - | 1 753 | 0,861 | 0,857 |
| 2002 | 4,2 | 48,6 | 107,2 | 102,0 | 61,6 | 7,6 | - | 1 660 | 0,802 | 0,796 |
| 2003 | 4,1 | 47,1 | 99,9 | 121,6 | 49,0 | 4,4 | - | 1 640 | 0,814 | 0,801 |
| 2004 | 4,0 | 51,1 | 90,4 | 121,9 | 62,9 | 18,5 | - | 1 752 | 0,792 | 0,787 |
| 2005 | 6,4 | 60,3 | 101,4 | 116,3 | 44,3 | 12,8 | 2,1 | 1 717 | 0,839 | 0,820 |
| 2006 | 6,2 | 42,5 | 121,0 | 127,3 | 61,0 | 14,6 | 1,0 | 1 867 | 0,867 | 0,867 |
| 2007 | 6,1 | 51,5 | 109,5 | 145,4 | 43,0 | 13,9 | - | 1 847 | 0,917 | 0,909 |
| 2008 | 4,8 | 51,8 | 118,7 | 112,4 | 73,0 | 13,2 | 1,1 | 1 881 | 0,883 | 0,857 |
| 2009 | 1,2 | 41,1 | 95,7 | 122,7 | 62,7 | 13,1 | - | 1 694 | 0,692 | 0,685 |
| 2010 | 7,0 | 60,6 | 120,0 | 110,4 | 59,4 | 8,7 | - | 1 834 | 0,936 | 0,916 |
| 2011 | 4,7 | 42,4 | 105,8 | 132,4 | 60,5 | 12,8 | - | 1 801 | 0,942 | 0,942 |
| 2012 | 1,2 | 56,0 | 116,5 | 116,4 | 69,3 | 10,2 | - | 1 847 | 0,936 | 0,930 |
| 2013 | 4,8 | 45,6 | 117,6 | 120,7 | 60,7 | 10,5 | 1,8 | 1 800 | 0,865 | 0,860 |

Tabell 8 visar förutom totalantalet födslar också antalet tvillingfödslar och antalet dödfödda samt barnens ordningsnummer för perioden 1991–2012. Siffror för 2013 är inte tillgängliga ännu. Antalet tvillingfödslar har varierat mellan en och nio per år. Inga trillingar har fötts under perioden. Antalet dödfödda är litet, i genomsnitt mindre än ett barn per år. Nästan 40 procent av de barn som föddes 2012 var sin mors första barn, medan 60 procent hade äldre syskon.

Tabell 8. Födslar samt levande födda efter ordningsnummer 1991–2012

| År | Födslar totalt | Tvilling- födslar | Död- födda | Levande födda efter ordningsnummer | | | | | |
|-----------|-------------------|----------------------|---------------|------------------------------------|-----|-----|----|----|----|
| | | | | Totalt | 1 | 2 | 3 | 4 | 5+ |
| 1991-2000 | 300 | 6 | 2 | 305 | 124 | 111 | 51 | 14 | 4 |
| 2001-2010 | 274 | 5 | 1 | 279 | 121 | 100 | 42 | 12 | 4 |
| 2011 | 281 | 5 | 1 | 285 | 119 | 104 | 49 | 9 | 4 |
| 2012 | 288 | 5 | 1 | 292 | 116 | 126 | 40 | 7 | 3 |

Not: Siffrorna för tioårsperioderna är årsmedeltal

Hälften av mödrarna födda utanför Åland

Hälften av barnen som föddes 2013 har en mamma som är född på Åland. För en knapp fjärdedel är mamman från Finland, för 12 procent från Sverige och för 15 procent från något utomnordiskt land. Av länderna utanför Norden är Lettland och Rumänien de vanligaste med nio respektive sju noteringar. Fyra mammor har sitt ursprung i vardera Estland och Filippinerna. Andelen mödrar med utomnordiskt ursprung är något större bland de som är under 25, medan de som är födda i Finland utgör en högre procent av de 35 år fyllda. En del av de kvinnor som är födda utanför Åland kan vara uppvuxna här eller ha bott här länge, eftersom siffrorna bara visar födelseort.

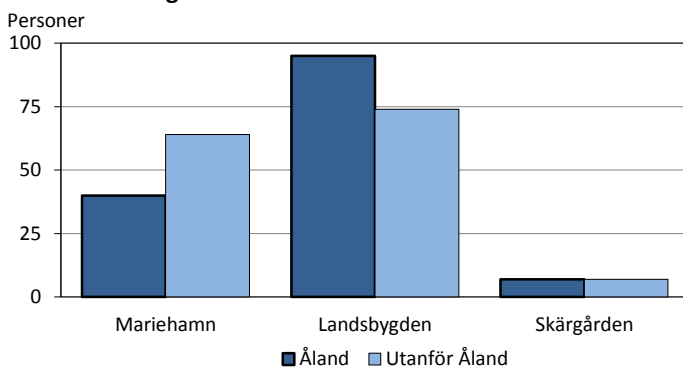
Det enda år som det finns jämförbara siffror för är 2012. Då var antalet mammor födda på Åland ett tjugotal flera och de födda utom Norden lika många färre.

Tabell 9. Födda efter moderns födelseland och ålder 2013

| Moderns födelseland | Moderns ålder | | | | | |
|-------------------------|---------------|-----------|-----------|-----------|-----------|-----------|
| | Totalt | 15-24 | 25-29 | 30-34 | 35-39 | 40-49 |
| Totalt | 287 | 36 | 87 | 99 | 53 | 12 |
| Åland | 142 | 20 | 41 | 51 | 24 | 6 |
| Finland | 67 | 5 | 21 | 21 | 18 | 2 |
| Sverige och övr. Norden | 35 | 2 | 10 | 17 | 5 | 1 |
| Utom Norden | 43 | 9 | 15 | 10 | 6 | 3 |

Andelen födda utanför Åland var större i Mariehamn än på landsbygden och i skärgården. Det kan noteras att mindre än en fjärdedel av de nyblivna mammorna i Mariehamn var födda i staden. Och i skärgården var bara en dryg fjärdedel född i någon av skärgårdskommunerna. Övriga var inflyttade från fasta Åland eller utomländska orter.

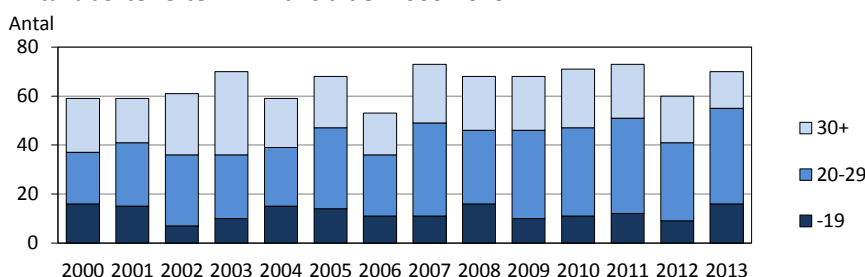
Födda efter region och moderns födelseort 2013



Ökning av tonårsaborter

År 2013 utfördes 70 aborter, 10 fler än 2012, men något färre än de två föregående åren. Ökningen skedde bland tonåringar och kvinnor mellan 20 och 24, medan antalet minskade för kvinnor som fyllt 40. Abortfrekvensen var högst i åldrarna 20–24 år, 36 per 1 000 kvinnor. Satt i relation till födslarna var antalet aborter 244 per 1 000 levande födda.

Antal aborter efter kvinnans ålder 2000-2013



Tabell 10. Aborter efter kvinnans ålder 2000–2013

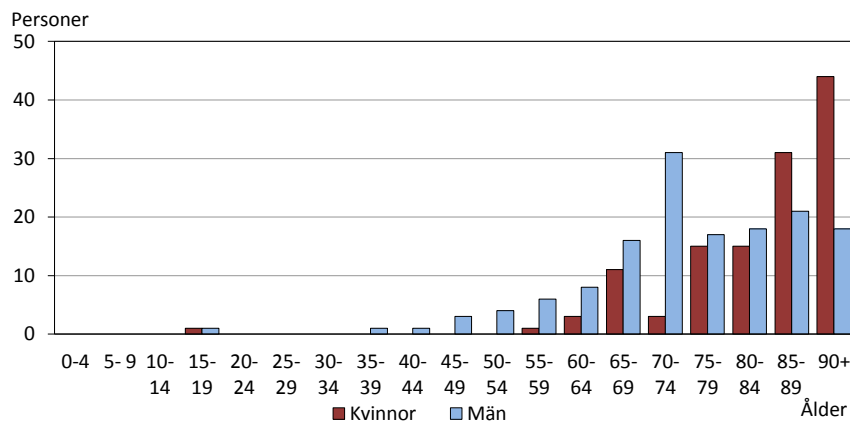
| År | Totalt | Kvinnans ålder | | | | | | | Per 1 000 levande födda |
|---|--------------------|--------------------|-------|-------|-------|-------|-------|-------|-------------------------|
| | | -19 | 20-24 | 25-29 | 30-34 | 35-39 | 40-44 | 45-49 | |
| Antal | | | | | | | | | |
| 2000 | 59 | 16 | 14 | 7 | 11 | 6 | 5 | - | 229 |
| 2001 | 59 | 15 | 13 | 13 | 6 | 9 | 3 | - | 208 |
| 2002 | 61 | 7 | 12 | 17 | 14 | 8 | 3 | - | 227 |
| 2003 | 70 | 10 | 19 | 7 | 14 | 15 | 4 | 1 | 267 |
| 2004 | 59 | 15 | 11 | 13 | 6 | 11 | 3 | - | 210 |
| 2005 | 68 | 14 | 15 | 18 | 5 | 12 | 4 | - | 254 |
| 2006 | 53 | 11 | 14 | 11 | 7 | 6 | 3 | 1 | 180 |
| 2007 | 73 | 11 | 16 | 22 | 11 | 10 | 3 | - | 255 |
| 2008 | 68 | 16 | 16 | 14 | 12 | 4 | 6 | - | 231 |
| 2009 | 68 | 10 | 21 | 15 | 11 | 7 | 4 | - | 255 |
| 2010 | 71 | 11 | 23 | 13 | 14 | 5 | 5 | - | 248 |
| 2011 | 73 | 12 | 21 | 18 | 14 | 7 | 1 | - | 256 |
| 2012 | 60 | 9 | 15 | 17 | 7 | 7 | 5 | - | 205 |
| 2013 | 70 | 16 | 25 | 14 | 8 | 6 | 1 | - | 244 |
| Antal per 1 000 kvinnor i respektive åldersgrupp | | | | | | | | | |
| 2000 | 10,0 ¹⁾ | 22,7 ²⁾ | 21,4 | 9,5 | 11,5 | 6,6 | 5,4 | - | |
| 2001 | 10,0 ¹⁾ | 21,2 ²⁾ | 20,0 | 18,2 | 6,5 | 9,7 | 3,2 | - | |
| 2002 | 10,4 ¹⁾ | 9,7 ²⁾ | 18,8 | 23,4 | 15,9 | 8,2 | 3,3 | - | |
| 2003 | 11,9 ¹⁾ | 13,6 ²⁾ | 29,8 | 9,4 | 16,9 | 14,7 | 4,4 | 1,0 | |
| 2004 | 10,1 ¹⁾ | 19,8 ²⁾ | 17,6 | 17,8 | 7,4 | 10,8 | 3,3 | - | |
| 2005 | 11,7 ¹⁾ | 17,9 ²⁾ | 24,4 | 24,7 | 6,2 | 12,1 | 4,3 | - | |
| 2006 | 9,1 ¹⁾ | 13,7 ²⁾ | 22,9 | 15,1 | 8,7 | 6,2 | 3,1 | 1,0 | |
| 2007 | 12,5 ¹⁾ | 13,5 ²⁾ | 26,6 | 30,5 | 13,7 | 10,8 | 3,0 | - | |
| 2008 | 11,6 ¹⁾ | 19,3 ²⁾ | 26,8 | 18,9 | 14,8 | 4,5 | 5,7 | - | |
| 2009 | 11,5 ¹⁾ | 11,9 ²⁾ | 34,5 | 19,7 | 13,6 | 8,0 | 3,8 | - | |
| 2010 | 12,0 ¹⁾ | 12,9 ²⁾ | 36,7 | 17,0 | 17,4 | 5,7 | 4,8 | - | |
| 2011 | 12,2 ¹⁾ | 14,1 ²⁾ | 31,8 | 23,8 | 17,3 | 8,0 | 1,0 | - | |
| 2012 | 10,0 ¹⁾ | 10,7 ²⁾ | 21,6 | 22,8 | 8,7 | 8,0 | 5,1 | - | |
| 2013 | 11,6 ¹⁾ | 19,0 ²⁾ | 35,6 | 18,9 | 9,8 | 6,9 | 1,1 | - | |

¹⁾Uträknt på 15-49 år ²⁾Uträknt på 15-19 år.

3.2 Avlidna

Av de 269 personer som dog år 2013 var 124 kvinnor och 145 män. Drygt 60 procent av kvinnorna som dog 2013 var 85 år eller äldre mot 27 procent av männen. Av de avlidna kvinnorna var mindre än två procent under 60 år jämfört med över tio procent av männen.

Avlidna efter ålder och kön 2013



Antalet avlidna sjönk till medelnivån igen

Tabell 11 och 12 visar antal avlidna, dels regionvis dels som tidsserier för hela Åland. Antalet avlidna sjönk igen mot 2000-talets medelnivå efter att ha varit ovanligt stort 2012. Man kan notera att det är endast någon enstaka person under 20 år som dör årligen. År 2013 var de två stycken. I åldrarna 20-49 har de avlidna varierat mellan 5 och 15 årligen, men tendensen har varit avtagande de senaste decennierna. Mera detaljerade uppgifter om dödligheten i olika åldrar finns på ÅSUBs hemsida.

Tabell 11. Avlidna efter region, ålder och kön 2013

| Kön Region | Totalt | Ålder | | | | | | | | | | | |
|-----------------------|--------------|-------|------|------------|------------|------------|------------|-------------|-------------|-------------|-------------|-------------|-------------|
| | | 0-4 | 5-14 | 15-29 | 30-44 | 45-59 | 60-64 | 65-69 | 70-74 | 75-79 | 80-84 | 85-89 | 90+ |
| Antal totalt | 269 | - | - | 2 | 2 | 14 | 11 | 27 | 34 | 32 | 33 | 52 | 62 |
| Kön | | | | | | | | | | | | | |
| Kvinnor | 124 | - | - | 1 | - | 1 | 3 | 11 | 3 | 15 | 15 | 31 | 44 |
| Män | 145 | - | - | 1 | 2 | 13 | 8 | 16 | 31 | 17 | 18 | 21 | 18 |
| Region | | | | | | | | | | | | | |
| Mariehamn | 115 | - | - | 1 | 1 | 8 | 1 | 15 | 11 | 9 | 14 | 25 | 30 |
| Landsbygden | 126 | - | - | 1 | 1 | 6 | 9 | 8 | 22 | 20 | 13 | 19 | 27 |
| Skärgården | 28 | - | - | - | - | - | 1 | 4 | 1 | 3 | 6 | 8 | 5 |
| Procent totalt | 100,0 | - | - | 0,7 | 0,7 | 5,2 | 4,1 | 10,0 | 12,6 | 11,9 | 12,3 | 19,3 | 23,0 |
| Kön | | | | | | | | | | | | | |
| Kvinnor | 100,0 | - | - | 0,8 | - | 0,8 | 2,4 | 8,9 | 2,4 | 12,1 | 12,1 | 25,0 | 35,5 |
| Män | 100,0 | - | - | 0,7 | 1,4 | 9,0 | 5,5 | 11,0 | 21,4 | 11,7 | 12,4 | 14,5 | 12,4 |
| Region | | | | | | | | | | | | | |
| Mariehamn | 100,0 | - | - | 0,9 | 0,9 | 7,0 | 0,9 | 13,0 | 9,6 | 7,8 | 12,2 | 21,7 | 26,1 |
| Landsbygden | 100,0 | - | - | 0,8 | 0,8 | 4,8 | 7,1 | 6,3 | 17,5 | 15,9 | 10,3 | 15,1 | 21,4 |
| Skärgården | 100,0 | - | - | - | - | - | 3,6 | 14,3 | 3,6 | 10,7 | 21,4 | 28,6 | 17,9 |

Tabell 12. Avlidna efter ålder och kön 1991–2013

| År | Totalt | | | | | | Kvinnor | | | | | | Män | | | | | |
|----------------|--------|-----|-------|-------|-------|------|---------|-----|-------|-------|-------|------|--------|-----|-------|-------|-------|------|
| | Totalt | -19 | 20-49 | 50-69 | 70-89 | 90+ | Totalt | -19 | 20-49 | 50-69 | 70-89 | 90+ | Totalt | -19 | 20-49 | 50-69 | 70-89 | 90+ |
| Antal | | | | | | | | | | | | | | | | | | |
| 1991-2000 | 260 | 3 | 14 | 46 | 161 | 37 | 132 | 1 | 4 | 14 | 85 | 27 | 129 | 2 | 10 | 32 | 77 | 9 |
| 2001-2010 | 250 | 3 | 9 | 42 | 141 | 55 | 128 | 2 | 4 | 13 | 70 | 40 | 122 | 2 | 5 | 29 | 71 | 15 |
| 2011 | 277 | 1 | 4 | 50 | 159 | 63 | 145 | - | - | 22 | 72 | 51 | 132 | 1 | 4 | 28 | 87 | 12 |
| 2012 | 323 | 1 | 14 | 67 | 161 | 80 | 170 | 1 | 3 | 21 | 79 | 66 | 153 | - | 11 | 46 | 82 | 14 |
| 2013 | 269 | 2 | 5 | 49 | 151 | 62 | 124 | 1 | - | 15 | 64 | 44 | 145 | 1 | 5 | 34 | 87 | 18 |
| Procent | | | | | | | | | | | | | | | | | | |
| 1991-2000 | 100,0 | 1,0 | 5,3 | 17,6 | 61,9 | 14,1 | 100,0 | 1,1 | 3,3 | 10,6 | 64,3 | 20,8 | 100,0 | 1,4 | 7,4 | 24,8 | 59,2 | 7,2 |
| 2001-2010 | 100,0 | 1,1 | 3,6 | 16,8 | 56,5 | 21,9 | 100,0 | 1,3 | 2,9 | 10,2 | 54,6 | 31,1 | 100,0 | 1,6 | 4,3 | 23,7 | 58,1 | 12,2 |
| 2011 | 100,0 | 0,4 | 1,4 | 18,1 | 57,4 | 22,7 | 100,0 | - | - | 15,2 | 49,7 | 35,2 | 100,0 | 0,8 | 3,0 | 21,2 | 65,9 | 9,1 |
| 2012 | 100,0 | 0,3 | 4,3 | 20,7 | 49,8 | 24,8 | 100,0 | 0,6 | 1,8 | 12,4 | 46,5 | 38,8 | 100,0 | - | 7,2 | 30,1 | 53,6 | 9,2 |
| 2013 | 100,0 | 0,7 | 1,9 | 18,2 | 56,1 | 23,0 | 100,0 | 0,8 | - | 12,1 | 51,6 | 35,5 | 100,0 | 0,7 | 3,4 | 23,4 | 60,0 | 12,4 |

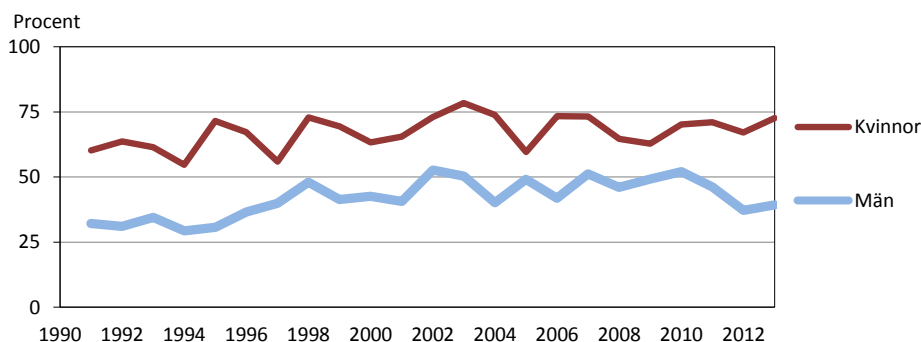
Not: Siffrorna för tioårsperioderna är årsmedeltal

Ökande livslängd

Livslängden ökar småningom vilket både *tabell 12* och nedanstående figur visar. T.ex. så var andelen av de avlidna kvinnorna som hade uppnått 80 års ålder 64 procent på 1990-talet, men 70 procent på 2000-talet. För män var motsvarande siffror 37 och 46 procent.

Att folk lever allt längre framgår också av *tabell 13*. Den förväntade livslängden, som beräknas utgående från dödligheten i olika åldrar under respektive period, anges i tabellen för femårsperioder, så att de årliga variationerna inte ska ha så stor inverkan på siffrorna. Från perioden 2001–2005 har den förväntade livslängden ökat med ett halvt år för kvinnor och ett och ett halvt år för män.

Andel av de avlidna kvinnorna och männen som hade fyllt 80 år 1991-2013



Tabell 13. Förväntat antal levnadsår efter kön och ålder för perioderna 2001-2005 och 2009-2013

| Ålder | 2001-2005 | | | 2009-2013 | | |
|-------|------------|---------|------|------------|---------|------|
| | Båda könen | Kvinnor | Män | Båda könen | Kvinnor | Män |
| 0 | 80,6 | 83,6 | 77,6 | 81,7 | 84,2 | 79,2 |
| 15 | 66,3 | 69,1 | 63,4 | 66,8 | 69,5 | 64,2 |
| 30 | 51,7 | 54,4 | 48,9 | 52,2 | 54,9 | 49,5 |
| 50 | 32,6 | 35,2 | 30,0 | 32,9 | 35,2 | 30,7 |
| 65 | 19,4 | 21,4 | 17,1 | 19,7 | 21,6 | 17,9 |
| 85 | 6,1 | 6,6 | 5,1 | 6,4 | 7,0 | 5,4 |

Olycksfall och våld vanligare dödsorsak för män

Statistiken över dödsorsaker visar att cirkulationsorganens sjukdomar och tumörer tillsammans står för över två tredjedelar av dödsfallen. Andra sjukdomar som inte är obetydliga som dödsorsaker är sjukdomar i andnings- och matsmältningsorganen, sjukdomar i nervsystemet samt mentala rubbningar. Infektionssjukdomar är i dag en ovanlig dödsorsak och orsakar endast några få dödsfall per år.

Tabell 14. Avlidna efter dödsorsak och kön 2010-2012

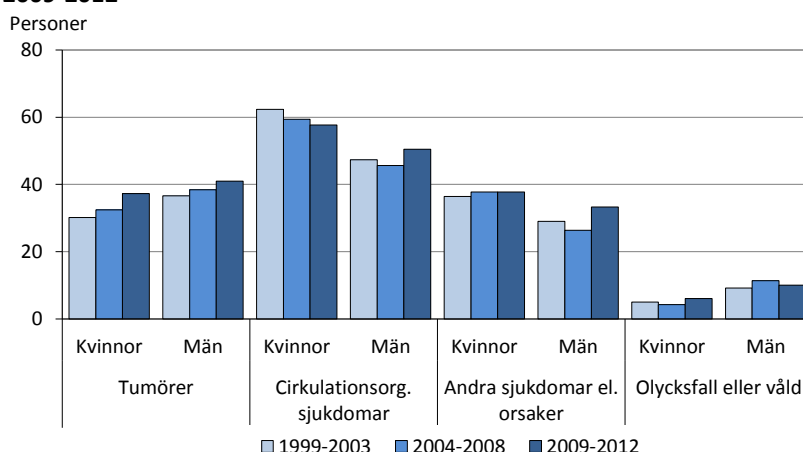
| Dödsorsaker | Totalt | | | Kvinnor | | | Män | | |
|---|------------|------------|--------------|------------|--------------|--------------|------------|------------|--------------|
| | 2010 | 2011 | 2012 | 2010 | 2011 | 2012 | 2010 | 2011 | 2012 |
| Antal personer | 239 | 275 | 325 | 114 | 144 | 170 | 125 | 131 | 155 |
| Infektionssjukd., parasitära sjukd. | 2 | 4 | 2 | 1 | 1 | - | 1 | 3 | 2 |
| Tumörer | 76 | 67 | 94 | 35 | 29 | 48 | 41 | 38 | 46 |
| Endokrina systemets sjukd. | 5 | 4 | 2 | 3 | 3 | 1 | 2 | 1 | 1 |
| Mentala rubbningar | 5 | 8 | 9 | 2 | 5 | 6 | 3 | 3 | 3 |
| Nervsystemets och sinnesorg:s sjukd. | 25 | 22 | 28 | 14 | 12 | 19 | 11 | 10 | 9 |
| Cirkulationsorg. sjukd. | 95 | 114 | 127 | 46 | 65 | 72 | 49 | 49 | 55 |
| -därav hjärtsjukdomar | 64 | 79 | 87 | 25 | 45 | 50 | 39 | 34 | 37 |
| Andningsorganens sjukd. | 11 | 16 | 10 | 6 | 6 | 7 | 5 | 10 | 3 |
| -därav lunginflammation | 4 | 4 | 2 | 2 | 2 | 1 | 2 | 2 | 1 |
| Matsmältningsorg. sjukd. | 7 | 12 | 12 | 2 | 9 | 4 | 5 | 3 | 8 |
| Urogenitalorg. sjukd. | 5 | 4 | 3 | 1 | 2 | - | 4 | 2 | 3 |
| Medfödda missbildningar, m.m. | 1 | - | 1 | - | - | 1 | 1 | - | - |
| Olycksfall eller yttre våld | 7 | 18 | 25 | 4 | 8 | 7 | 3 | 10 | 18 |
| -därav självmord | 1 | 1 | 8 | 1 | - | 1 | - | 1 | 7 |
| Övrigt | - | 6 | 12 | - | 4 | 5 | - | 2 | 7 |
| Per 100 000 personer av medelfolkmängden | 858 | 976 | 1 143 | 815 | 1 019 | 1 192 | 901 | 933 | 1 094 |
| Infektionssjukd., parasitära sjukd. | 7 | 14 | 7 | 7 | 7 | - | 7 | 21 | 14 |
| Tumörer | 273 | 238 | 331 | 250 | 205 | 337 | 295 | 271 | 325 |
| Endokrina systemets sjukd. | 18 | 14 | 7 | 21 | 21 | 7 | 14 | 7 | 7 |
| Mentala rubbningar | 18 | 28 | 32 | 14 | 35 | 42 | 22 | 21 | 21 |
| Nervsystemets och sinnesorg:s sjukd. | 90 | 78 | 98 | 100 | 85 | 133 | 79 | 71 | 64 |
| Cirkulationsorg. sjukd. | 341 | 405 | 447 | 329 | 460 | 505 | 353 | 349 | 388 |
| -därav hjärtsjukdomar | 230 | 280 | 306 | 179 | 318 | 351 | 281 | 242 | 261 |
| Andningsorganens sjukd. | 39 | 57 | 35 | 43 | 42 | 49 | 36 | 71 | 21 |
| -därav lunginflammation | 14 | 14 | 7 | 14 | 14 | 7 | 14 | 14 | 7 |
| Matsmältningsorg. sjukd. | 25 | 43 | 42 | 14 | 64 | 28 | 36 | 21 | 56 |
| Urogenitalorg. sjukd. | 18 | 14 | 11 | 7 | 14 | - | 29 | 14 | 21 |
| Medfödda missbildningar, m.m. | 4 | - | 4 | - | - | 7 | 7 | - | - |
| Olycksfall eller yttre våld | 25 | 64 | 88 | 29 | 57 | 49 | 22 | 71 | 127 |
| -därav självmord | 4 | 4 | 28 | 7 | - | 7 | - | 7 | 49 |
| Övrigt | - | 21 | 42 | - | 28 | 35 | - | 14 | 49 |

Tabell 14 visar avlidna efter dödsorsak i absoluta tal och som relationstal per 100 000 invånare för de tre senast tillgängliga åren. Uppgifterna för 2013 är inte klara ännu. Tabell 15 visar sammanlagda siffror efter kön och ålder för en femårsperiod. I diagrammet jämförs femårsperioderna 1999–2003 och 2004–2008 samt fyraårsperioden 2009-2012. Eftersom siffrorna visas som årsmedeltal, är de ändå jämförbara.

Cirkulationsorganens sjukdomar är en vanligare dödsorsak för kvinnor än män. Framförallt förekommer de hos äldre kvinnor, medan de går längre ner i åldrarna hos männen. Tumörer har varit en vanligare dödsorsak för män, men skillnaden mellan könen har minskat och 2012 var det i stort sett lika många kvinnor och män som dog av cancer. Olycksfall och våld orsakar flera dödsfall bland män än bland kvinnor.

Man ser en trend att antalet dödsfall av tumörer har ökat med tiden för båda kön, medan sjukdomar i cirkulationsorganen har visat en sjunkande tendens. Under den senaste fyraårsperioden dog dock flera män av dessa sjukdomar än tidigare. Man bör dock beakta att ovanligt många personer dog under 2012, vilket bidrar till att höja siffrorna för ett flertal dödsorsaker. Under perioden 2008–2012 var tumörer den vanligaste dödsorsaken totalt sett i åldersgruppen 45–74 år och cirkulationsorganens sjukdomar i åldrarna 75 år och över.

Dödsorsaker efter kön, årsmedeltal 1999-2003, 2004-2008 och 2009-2012



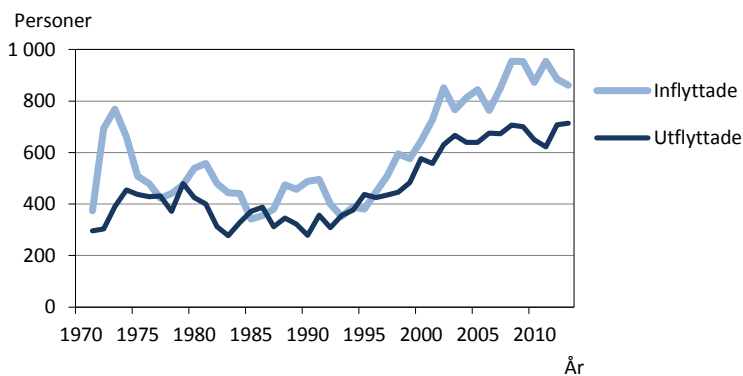
Tabell 15. Avlidna efter dödsorsak, ålder och kön 2008-2012

| Dödsorsaker | Ålder | | | | | | | |
|--------------------------------------|--------------|----------|----------|-----------|------------|------------|------------|------------|
| | Totalt | 0-14 | 15-24 | 25-44 | 45-64 | 65-74 | 75-84 | 85+ |
| Antal personer totalt | 1 344 | 5 | 5 | 23 | 168 | 231 | 361 | 551 |
| Tumörer | 378 | 2 | - | 6 | 67 | 99 | 113 | 91 |
| Nervsystemets och sinnesorg:s sjukd. | 114 | 1 | - | - | 10 | 19 | 27 | 57 |
| Cirkulationsorg. sjukd. | 524 | - | - | 2 | 34 | 73 | 141 | 274 |
| -därav hjärtsjukdomar | 350 | - | - | 1 | 21 | 46 | 86 | 196 |
| Andningsorganens sjukd. | 79 | - | - | - | 7 | 14 | 23 | 35 |
| Olycksfall eller yttre våld | 85 | - | 3 | 10 | 24 | 11 | 15 | 22 |
| -därav självmord | 18 | - | 2 | 6 | 7 | 1 | 2 | - |
| Övrigt | 164 | 2 | 2 | 5 | 26 | 15 | 42 | 72 |
| Kvinnor | 702 | 5 | 2 | 9 | 61 | 87 | 172 | 366 |
| Tumörer | 181 | 2 | - | 4 | 33 | 40 | 51 | 51 |
| Nervsystemets och sinnesorg:s sjukd. | 78 | 1 | - | - | 4 | 13 | 12 | 48 |
| Cirkulationsorg. sjukd. | 287 | - | - | 1 | 10 | 18 | 71 | 187 |
| -därav hjärtsjukdomar | 182 | - | - | - | 4 | 11 | 35 | 132 |
| Andningsorganens sjukd. | 41 | - | - | - | 3 | 7 | 11 | 20 |
| Olycksfall eller yttre våld | 32 | - | 1 | 3 | 3 | 3 | 8 | 14 |
| -därav självmord | 7 | - | 1 | 3 | 2 | 1 | - | - |
| Övrigt | 83 | 2 | 1 | 1 | 8 | 6 | 19 | 46 |
| Män | 642 | - | 3 | 14 | 107 | 144 | 189 | 185 |
| Tumörer | 197 | - | - | 2 | 34 | 59 | 62 | 40 |
| Nervsystemets och sinnesorg:s sjukd. | 36 | - | - | - | 6 | 6 | 15 | 9 |
| Cirkulationsorg. sjukd. | 237 | - | - | 1 | 24 | 55 | 70 | 87 |
| -därav hjärtsjukdomar | 168 | - | - | 1 | 17 | 35 | 51 | 64 |
| Andningsorganens sjukd. | 38 | - | - | - | 4 | 7 | 12 | 15 |
| Olycksfall eller yttre våld | 53 | - | 2 | 7 | 21 | 8 | 7 | 8 |
| -därav självmord | 11 | - | 1 | 3 | 5 | - | 2 | - |
| Övrigt | 81 | - | 1 | 4 | 18 | 9 | 23 | 26 |

3.3 Flyttningen

Inflyttningen sjönk ytterligare något 2013 men blev ändå över 850 personer, vilket är en hög siffra sett i ett längre perspektiv och även något högre än 2000-talets genomsnitt. Utflyttningen blev några personer högre än 2012 och nådde därmed över 710 personer vilket är den högsta siffran hittills under perioden 1971–2012 för vilken siffror finns tillgängliga. Kvinnorna var i majoritet bland både de inflyttade och de utflyttade. Flyttningsens volym och sammansättning från 1971–2013 framgår av *tabell 16*.

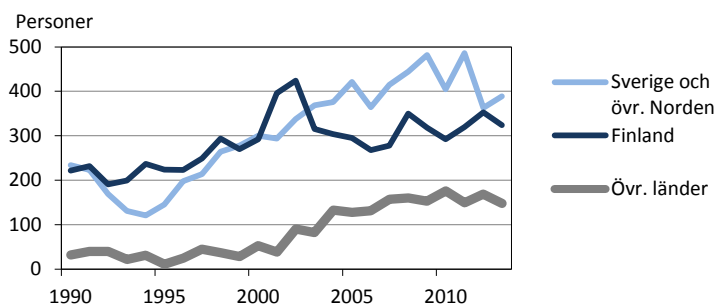
In- och utflyttade 1971-2013



Ökad inflyttning från Sverige

Av de inflyttade 2013 kom drygt 320 från Finland, vilket är en minskning med 30 från 2012. Från Sverige och övriga Norden flyttade 390 personer in, vilket var 25 flera än 2012. Dessa båda grupper stod vardera för 38 respektive 45 procent av de inflyttade. Från utomnordiska länder flyttade nästan 150 personer till Åland 2013, vilket var en minskning med 20 från 2012. De utjorde nästan 17 procent av alla inflyttade.

Inflyttning efter ursprungsland 1990-2013

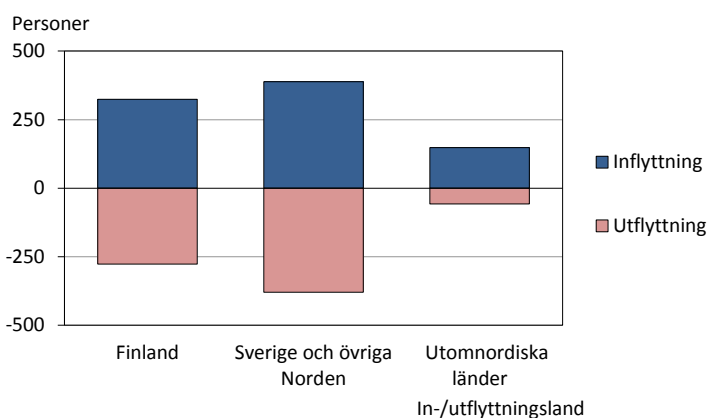


Utflyttningen till Finland minskade med 25 personer 2013 medan flyttningen till utomnordiska länder sjönk med ett knappt tjugotal. Flyttningen till Sverige och övriga Norden var i stort sett oförändrad.

Minskat flyttningsöverskott från Finland

Flyttningsöverskottet gentemot Finland halverades jämfört med 2012 och blev knappt 50 personer. Flyttningsnettot i förhållande till Sverige och övriga Norden som visade minus år 2012 gav 2013 ett plus på ett tiotal. Den utomnordiska flyttningen medförde ett överskott på drygt 90 personer, ungefär lika stort som föregående år.

Flyttning till och från Åland 2013



Tabell 16. Flyttningsrörelsen 1971–2013

| In-/utflyttningsland | Årsmedeltal | | | | 2011 | 2012 | 2013 |
|---------------------------|-------------|------------|------------|------------|------------|------------|------------|
| | 1971-1980 | 1981-1990 | 1991-2000 | 2001-2010 | | | |
| Antal | | | | | | | |
| Inflyttning totalt | 536 | 442 | 479 | 840 | 955 | 885 | 861 |
| Finland | 339 | 226 | 241 | 324 | 320 | 353 | 324 |
| Sverige, övr. Norden | 181 | 196 | 204 | 391 | 486 | 363 | 389 |
| Övr. länder | 16 | 20 | 33 | 125 | 149 | 169 | 148 |
| Utflyttning totalt | 402 | 333 | 420 | 654 | 622 | 708 | 714 |
| Finland | 196 | 159 | 165 | 243 | 247 | 252 | 277 |
| Sverige, övr. Norden | 201 | 165 | 234 | 381 | 345 | 382 | 380 |
| Övr. länder | 5 | 9 | 20 | 31 | 30 | 74 | 57 |
| Flyttningsnetto | 135 | 108 | 59 | 186 | 333 | 177 | 147 |
| Finland | 144 | 67 | 76 | 82 | 73 | 101 | 47 |
| Sverige, övr. Norden | -21 | 31 | -30 | 10 | 141 | -19 | 9 |
| Övr. länder | 12 | 11 | 13 | 94 | 119 | 95 | 91 |
| Procent | | | | | | | |
| Inflyttning | | | | | | | |
| Finland | 63,2 | 51,2 | 50,4 | 38,6 | 33,5 | 39,9 | 37,6 |
| Sverige, övr. Norden | 33,7 | 44,3 | 42,7 | 46,5 | 50,9 | 41,0 | 45,2 |
| Övr. länder | 3,0 | 4,5 | 6,9 | 14,9 | 15,6 | 19,1 | 17,2 |
| Utflyttning | | | | | | | |
| Finland | 48,7 | 47,7 | 39,3 | 37,1 | 39,7 | 35,6 | 38,8 |
| Sverige, övr. Norden | 50,1 | 49,5 | 55,9 | 58,2 | 55,5 | 54,0 | 53,2 |
| Övr. länder | 1,2 | 2,8 | 4,8 | 4,7 | 4,8 | 10,5 | 8,0 |

Inflyttning från 37 länder, utflyttning till 23

De 860 personer som flyttade till Åland kom från 37 olika länder varav 13 utomeuropeiska. Förutom från Finland och Sverige som dominerar inflyttningen, kom det flest personer från Rumänien, Lettland och Estland. Drygt 80 procent av inflyttningen kom från nordiska länder, 11 procent från övriga Europa och 6 procent från andra världsdelar. Av inflyttningen från Europa utom Norden kom en fjärdedel från de gamla EU-länderna, över två tredjedelar från de länder som har blivit EU-medlemmar 2004 eller senare samt ett fåtal från andra europeiska länder. Drygt 40 procent av de som flyttade till Åland från Sverige 2013 var födda på Åland, men av de inflyttade från Finland var bara knappt 15 procent återflyttare.

Tabell 17. In- och utflyttning efter flyttningsland 2013

| Land | Inflyttning | Utflyttning | Netto | Land | Inflyttning | Utflyttning | Netto |
|----------------------|-------------|-------------|------------|-----------------|-------------|-------------|-----------|
| Totalt | 861 | 714 | 147 | | | | |
| Norden | 713 | 657 | 56 | Asien | 32 | 3 | 29 |
| Finland | 324 | 277 | 47 | Filippinerna | 5 | - | 5 |
| Sverige | 381 | 358 | 23 | Iran | 4 | - | 4 |
| Danmark | 1 | 9 | -8 | Kazakstan | 1 | - | 1 |
| Island | 3 | 5 | -2 | Kina | 9 | - | 9 |
| Norge | 4 | 8 | -4 | Syrien | 2 | - | 2 |
| | | | | Thailand | 9 | 3 | 6 |
| Övriga Europa | 99 | 48 | 51 | Vietnam | 2 | - | 2 |
| Belgien | - | 2 | -2 | | | | |
| Bulgarien | 1 | - | 1 | Afrika | 1 | 1 | - |
| Estland | 16 | 8 | 8 | Marocko | 1 | - | 1 |
| Frankrike | 5 | 4 | 1 | Uganda | - | 1 | -1 |
| Grekland | 3 | 3 | - | | | | |
| Irland | - | 1 | -1 | Amerika | 13 | 4 | 9 |
| Italien | - | 2 | -2 | Brasilien | 7 | - | 7 |
| Lettland | 20 | 5 | 15 | Kanada | 1 | - | 1 |
| Litauen | 2 | 1 | 1 | USA | 5 | 4 | 1 |
| Malta | - | 3 | -3 | | | | |
| Nederländerna | 2 | 1 | 1 | Oceanien | 2 | - | 2 |
| Polen | 1 | - | 1 | Australien | 1 | - | 1 |
| Rumänien | 22 | - | 22 | Nya Zeeland | 1 | - | 1 |
| Ryssland | 3 | - | 3 | | | | |
| Schweiz | - | 1 | -1 | Okänt | 1 | 1 | - |
| Serbien | 1 | - | 1 | EU28 | 800 | 691 | 109 |
| Slovenien | 3 | - | 3 | | | | |
| Spanien | 1 | 4 | -3 | | | | |
| Storbritannien | 3 | 7 | -4 | | | | |
| Tjeckien | 1 | - | 1 | | | | |
| Tyskland | 10 | 5 | 5 | | | | |
| Ukraina | 1 | - | 1 | | | | |
| Ungern | 3 | - | 3 | | | | |
| Österrike | 1 | 1 | - | | | | |

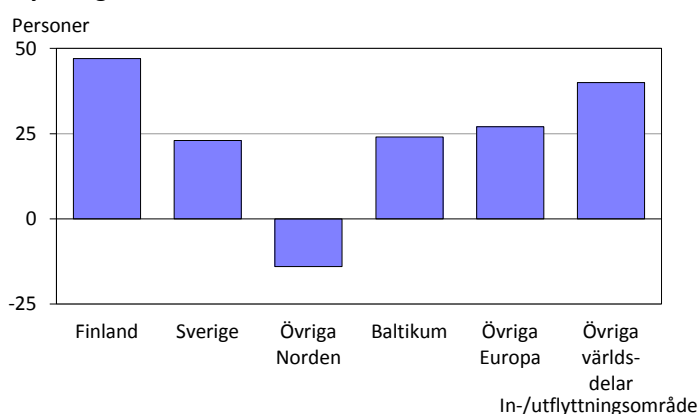
Infödda ålänningar flyttade främst till Sverige

Utflyttningen på drygt 700 personer gick till 23 olika länder, varav endast 3 utomeuropeiska. Av utflyttningen gick över 90 procent till Norden, 7 procent till övriga Europa och 1 procent till icke-europeiska länder. Av de som flyttade till Sverige var nästan 60 procent födda på Åland, men för de som flyttade till Finland och utomnordiska länder var andelen bara drygt en fjärdedel.

Underskott bara i förhållande till övriga Norden

Åland hade ett överskott i flyttningsrörelsen i förhållande till 30 olika länder, men i de flesta fall var överskottet bara en eller några få personer. Efter Finland som bidrog med ett plus på nästan 50 personer stod Sverige och Rumänien för det största överskottet, över 20 personer vardera. I förhållande till Baltikum blev flyttningsöverskottet sammanlagt nästan 25 personer och till resten av Europa utanför Norden lika stort. Det sammanlagda resultatet för flyttningen till och från andra världsdelar blev 40 personer. Största underskottet blev i förhållande till Danmark eftersom åtta personer flyttade dit, men bara en kom från Danmark till Åland.

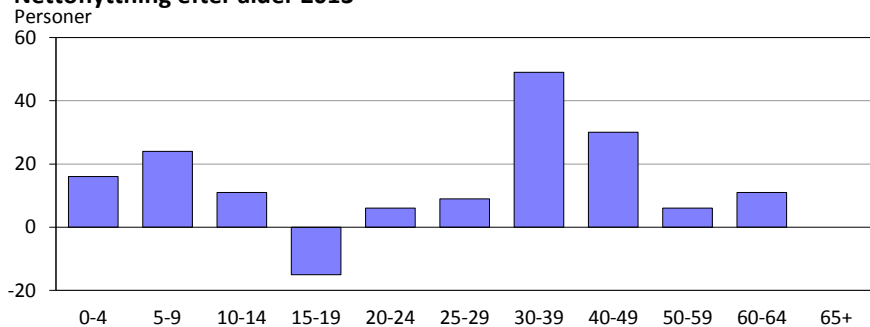
Flyttningsnetto för Åland efter område 2013



Minskat flyttningsöverskott för 20–29-åringar

Flyttningen år 2013 gav Åland ett nettotillskott i de flesta åldrar. Undantaget var 15–19-åringarna som minskade p.g.a. större utflyttning än inflyttning och de som är 65 eller äldre där flyttningen gav ett nollresultat. Såväl in- som utflyttningen var störst i åldern 20–29 år, vilket delvis kan bero på att man skriver sig på studieorten. Av de 860 inflyttarna var nästan 200 under 20 år, 330 20–29 år och lika många 30 eller äldre. Jämfört med 2012 ökade inflyttningen och också nettot i åldrarna under 20 och mellan 30 och 50. I åldern 20–29 minskade däremot inflyttningen och flyttningsöverskottet krympte ihop rejält.

Nettoflyttning efter ålder 2013



Tabell 18. In- och utflyttning efter ålder och flyttningsland 2013

| Åldersgrupp | Flyttning från/till | | | | | Procent av totala flyttningen |
|-----------------------|---------------------|------------|------------|---------------|---------------|-------------------------------|
| | Totalt | Finland | Sverige | Övriga Norden | Övriga länder | |
| Inflyttning | 861 | 324 | 381 | 8 | 148 | 100,0 |
| 0-9 | 101 | 29 | 44 | - | 28 | 11,7 |
| 10-19 | 95 | 42 | 31 | 2 | 20 | 11,0 |
| 20-29 | 333 | 128 | 166 | 5 | 34 | 38,7 |
| 30-39 | 149 | 53 | 59 | 1 | 36 | 17,3 |
| 40-49 | 87 | 32 | 35 | - | 20 | 10,1 |
| 50-59 | 40 | 19 | 14 | - | 7 | 4,6 |
| 60-69 | 41 | 15 | 23 | - | 3 | 4,8 |
| 70+ | 15 | 6 | 9 | - | - | 1,7 |
| Utflyttning | 714 | 277 | 358 | 22 | 57 | 100,0 |
| 0-9 | 61 | 35 | 12 | 5 | 9 | 8,5 |
| 10-19 | 99 | 29 | 64 | 2 | 4 | 13,9 |
| 20-29 | 318 | 101 | 196 | 11 | 10 | 44,5 |
| 30-39 | 100 | 52 | 28 | 4 | 16 | 14,0 |
| 40-49 | 57 | 24 | 22 | - | 11 | 8,0 |
| 50-59 | 34 | 16 | 16 | - | 2 | 4,8 |
| 60-69 | 28 | 10 | 14 | - | 4 | 3,9 |
| 70+ | 17 | 10 | 6 | - | 1 | 2,4 |
| Nettoflyttning | 147 | 47 | 23 | -14 | 91 | |
| 0-9 | 40 | -6 | 32 | -5 | 19 | |
| 10-19 | -4 | 13 | -33 | - | 16 | |
| 20-29 | 15 | 27 | -30 | -6 | 24 | |
| 30-39 | 49 | 1 | 31 | -3 | 20 | |
| 40-49 | 30 | 8 | 13 | - | 9 | |
| 50-59 | 6 | 3 | -2 | - | 5 | |
| 60-69 | 13 | 5 | 9 | - | -1 | |
| 70+ | -2 | -4 | 3 | - | -1 | |

Åländsk inflyttning viktigast i Jomala

På denna och de två följande sidorna visas mera detaljerade uppgifter om flyttningsrörelsen i kommuner och regioner. Mariehamn tog emot nästan 60 procent av inflyttningen från Finland och ungefär hälften av flyttningen från Sverige (inkl. övriga Norden) och utomnordiska länder. Invånare från övriga Åland stod för tre fjärdedelar av Jomalas inflyttning mot hälften av Mariehamns.

Tabell 19. Flyttningsrörelsen i kommunerna 2013

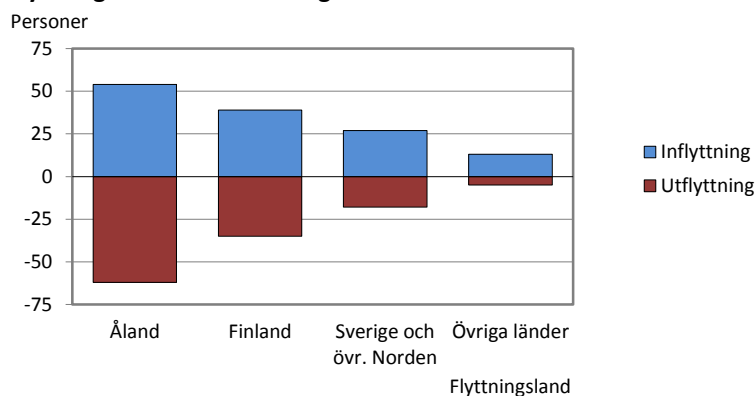
| Kommun | Inflyttning från | | | | | Utflyttning till | | | | | Nettoflyttning | | | | |
|--------------|-------------------|--------------|------------|------------|------------|-------------------|--------------|------------|------------|-----------|-------------------|----------|-----------|----------|-----------|
| | Tot. | Åland | Fin- | Sve. | Övr. | Tot. | Åland | Fin- | Sve. | Övr. | Tot. | Åland | Fin- | Sve. | Övr. |
| | land + övr värld. | | | | | land + övr värld. | | | | | land + övr värld. | | | | |
| | Nord. | | | | | Nord. | | | | | Nord. | | | | |
| Brändö | 29 | 11 | 11 | 5 | 2 | 28 | 13 | 7 | 8 | - | 1 | -2 | 4 | -3 | 2 |
| Eckerö | 55 | 29 | 2 | 12 | 12 | 61 | 41 | 4 | 16 | - | -6 | -12 | -2 | -4 | 12 |
| Finström | 174 | 122 | 18 | 27 | 7 | 177 | 133 | 15 | 25 | 4 | -3 | -11 | 3 | 2 | 3 |
| Föglö | 28 | 15 | 3 | 4 | 6 | 32 | 25 | 3 | 2 | 2 | -4 | -10 | - | 2 | 4 |
| Geta | 46 | 28 | 3 | 7 | 8 | 41 | 26 | 9 | 6 | - | 5 | 2 | -6 | 1 | 8 |
| Hammarland | 119 | 84 | 12 | 21 | 2 | 105 | 82 | 8 | 14 | 1 | 14 | 2 | 4 | 7 | 1 |
| Jomala | 335 | 257 | 25 | 36 | 17 | 301 | 224 | 32 | 38 | 7 | 34 | 33 | -7 | -2 | 10 |
| Kumlinge | 23 | 9 | 7 | 7 | - | 28 | 11 | 10 | 4 | 3 | -5 | -2 | -3 | 3 | -3 |
| Kökar | 25 | 9 | 12 | 3 | 1 | 19 | 11 | 7 | 1 | - | 6 | -2 | 5 | 2 | 1 |
| Lemland | 147 | 101 | 16 | 21 | 9 | 127 | 75 | 14 | 33 | 5 | 20 | 26 | 2 | -12 | 4 |
| Lumparland | 36 | 21 | - | 9 | 6 | 20 | 13 | 1 | 6 | - | 16 | 8 | -1 | 3 | 6 |
| Saltvik | 85 | 72 | 4 | 7 | 2 | 89 | 73 | 2 | 13 | 1 | -4 | -1 | 2 | -6 | 1 |
| Sottunga | 8 | 5 | - | 2 | 1 | 8 | 6 | 1 | 1 | - | - | -1 | -1 | 1 | 1 |
| Sund | 78 | 43 | 16 | 19 | - | 80 | 65 | 9 | 6 | - | -2 | -22 | 7 | 13 | - |
| Vårdö | 29 | 14 | 6 | 6 | 3 | 14 | 5 | 7 | 2 | - | 15 | 9 | -1 | 4 | 3 |
| Mariehamn | 953 | 489 | 189 | 203 | 72 | 893 | 506 | 148 | 205 | 34 | 60 | -17 | 41 | -2 | 38 |
| Landskomm. | 1 217 | 820 | 135 | 186 | 76 | 1 130 | 803 | 129 | 175 | 23 | 87 | 17 | 6 | 11 | 53 |
| -Landsbygden | 1 075 | 757 | 96 | 159 | 63 | 1 001 | 732 | 94 | 157 | 18 | 74 | 25 | 2 | 2 | 45 |
| -Skärgården | 142 | 63 | 39 | 27 | 13 | 129 | 71 | 35 | 18 | 5 | 13 | -8 | 4 | 9 | 8 |
| Åland | 2 170 | 1 309 | 324 | 389 | 148 | 2 023 | 1 309 | 277 | 380 | 57 | 147 | - | 47 | 9 | 91 |

Not: Siffrorna för regionerna och hela Åland innehåller flyttning inom regionerna respektive inom Åland

Skärgården hade överskott i förhållande till omvärlden, underskott mot fasta Åland

Om man t.ex. ser på flyttningen i skärgården, kan man notera att inflyttningen från övriga Åland var över 50 personer, från Finland nästan 40, från Sverige och övriga Norden strax under 30 och från utomnordiska länder drygt 10 personer. Flyttningsrörelsen i förhållande till övriga Åland gav ett litet underskott, medan skärgården fick ett överskott ifrån den utomnordiska flyttningsrörelsen.

Flyttningen till och från skärgården 2013



Tabell 20 visar den interna åländska flyttningen för de enskilda kommunerna och tabell 21 flyttningen mellan regionerna. I den senare tabellen är flyttningen mellan olika kommuner i samma region eliminerad. Mariehamn gjorde en nettoförlust på 30 personer till landsbygden, men vann 13 personer från skärgården. Skärgården fick ett nettotillskott av fem personer från landsbygden.

Tabell 20. Flyttning inom Åland 2013

| In-/ut- flyttnings- kommun | Inflyttning från | | | | Utflyttning till | | | | Nettoflyttning | | | |
|----------------------------------|------------------|----------------|------------------|-----------------|------------------|----------------|------------------|-----------------|----------------|----------------|------------------|-----------------|
| | Totalt | Marie- hamn | Lands- bygden | Skär- gården | Totalt | Marie- hamn | Lands- bygden | Skär- gården | Totalt | Marie- hamn | Lands- bygden | Skär- gården |
| Brändö | 11 | 7 | - | 4 | 13 | 5 | 6 | 2 | -2 | 2 | -6 | 2 |
| Eckerö | 29 | 13 | 13 | 3 | 41 | 28 | 8 | 5 | -12 | -15 | 5 | -2 |
| Finström | 122 | 65 | 56 | 1 | 133 | 81 | 46 | 6 | -11 | -16 | 10 | -5 |
| Föglö | 15 | 7 | 7 | 1 | 25 | 23 | 2 | - | -10 | -16 | 5 | 1 |
| Geta | 28 | 13 | 15 | - | 26 | 11 | 14 | 1 | 2 | 2 | 1 | -1 |
| Hammarland | 84 | 51 | 33 | - | 82 | 40 | 37 | 5 | 2 | 11 | -4 | -5 |
| Jomala | 257 | 211 | 45 | 1 | 224 | 161 | 59 | 4 | 33 | 50 | -14 | -3 |
| Kumlinge | 9 | 1 | 6 | 2 | 11 | 4 | 2 | 5 | -2 | -3 | 4 | -3 |
| Kökar | 9 | 6 | 3 | - | 11 | 5 | 4 | 2 | -2 | 1 | -1 | -2 |
| Lemland | 101 | 76 | 20 | 5 | 75 | 49 | 25 | 1 | 26 | 27 | -5 | 4 |
| Lumparland | 21 | 5 | 12 | 4 | 13 | 8 | 5 | - | 8 | -3 | 7 | 4 |
| Saltvik | 72 | 32 | 36 | 4 | 73 | 34 | 37 | 2 | -1 | -2 | -1 | 2 |
| Sottunga | 5 | 3 | 2 | - | 6 | 3 | 3 | - | -1 | - | -1 | - |
| Sund | 43 | 10 | 32 | 1 | 65 | 34 | 31 | - | -22 | -24 | 1 | 1 |
| Vårdö | 14 | 6 | 6 | 2 | 5 | 3 | 2 | - | 9 | 3 | 4 | 2 |
| Mariehamn | 489 | . | 446 | 43 | 506 | . | 476 | 30 | -17 | - | -30 | 13 |
| Åland | 1 309 | 506 | 732 | 71 | 1 309 | 489 | 757 | 63 | - | 17 | -25 | 8 |

Not: Siffrorna för hela Åland innehåller flyttning inom regionerna respektive inom Åland

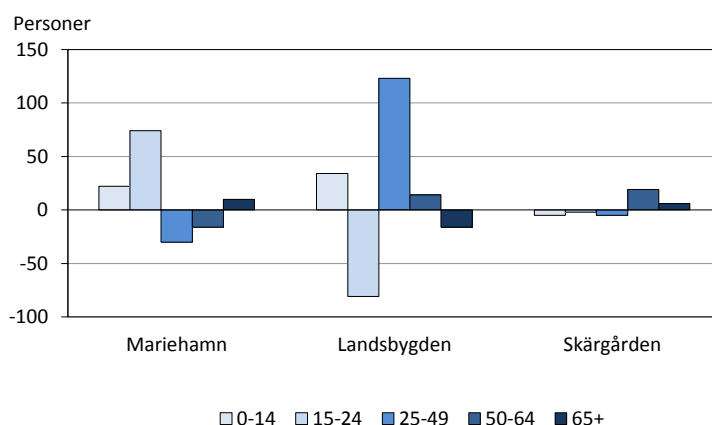
Tabell 21. Flyttning mellan regionerna 2013

| Utflyttnings- region | Inflyttningsregion | | | Åland |
|-------------------------|--------------------|------------------|-----------------|----------|
| | Marie- hamn | Lands- bygden | Skär- gården | |
| Mariehamn | . | 476 | 30 | 506 |
| Landsbygden | 446 | . | 24 | 470 |
| Skärgården | 43 | 19 | . | 62 |
| Åland | 489 | 495 | 54 | . |

Flyttningen gav flera barn men färre ungdomar på landsbygden

Siffror om flyttningsrörelsen efter ålder på kommun- och regionnivå, visar intressanta skillnader. Mariehamn hade ett flyttningsöverskott av 0–24-åringar och av personer över 65 år. Landsbygden hade ett flyttningsöverskott för barn, men ett stort underskott av ungdomar. Gruppen 25–49-åringar växte betydligt genom flyttningen, medan landsbygden förlorade ett mindre antal pensionärer. I skärgården fick både 50–64-åringarna och de som fyllt 65 ett nettotillskott av flyttningen, medan de yngre åldersgrupperna hade ett mindre underskott.

Nettoflyttning efter region och ålder 2013



Flyttningsöverskott för 25–64-åringar i de flesta kommuner utom Mariehamn

Mariehamn, Hammarland och Lumparland hade det största överskottet för barn under 15 år. Endast i Mariehamn och Vårdö ökade åldersgruppen 15–24 år. När det gäller befolkning i åldrarna 25–64 år fick tolv kommuner ett tillskott och fyra komuner ett underskott. Störst överskott fick Jomala, över 50 personer, medan Mariehamn hade ett nästan lika stort underskott. Pensionärernas flyttningsrörelse var relativt liten i alla kommuner. Störst tillskott av 65 år fyllda fick Mariehamn och Finström, medan Jomala och Lemland förlorade flest.

Tabell 22. Flyttning efter kommun och ålder 2013

| Kommun | Inflyttade | | | | | Utflyttade | | | | | Nettoflyttning | | | | |
|--------------|--------------|------------|------------|--------------|-----------|--------------|------------|------------|--------------|-----------|----------------|-----------|-----------|------------|----------|
| | Tot. | 0-14 | 15-24 | 25-64 | 65+ | Tot. | 0-14 | 15-24 | 25-64 | 65+ | Tot. | 0-14 | 15-24 | 25-64 | 65+ |
| Brändö | 29 | 3 | 7 | 15 | 4 | 28 | 1 | 8 | 16 | 3 | 1 | 2 | -1 | -1 | 1 |
| Eckerö | 55 | 10 | 19 | 24 | 2 | 61 | 7 | 20 | 31 | 3 | -6 | 3 | -1 | -7 | -1 |
| Finström | 174 | 30 | 51 | 82 | 11 | 177 | 34 | 66 | 72 | 5 | -3 | -4 | -15 | 10 | 6 |
| Föglö | 28 | 1 | 9 | 14 | 4 | 32 | 2 | 9 | 19 | 2 | -4 | -1 | - | -5 | 2 |
| Geta | 46 | 6 | 8 | 29 | 3 | 41 | 12 | 9 | 20 | - | 5 | -6 | -1 | 9 | 3 |
| Hammarland | 119 | 18 | 33 | 65 | 3 | 105 | 6 | 40 | 55 | 4 | 14 | 12 | -7 | 10 | -1 |
| Jomala | 335 | 43 | 99 | 189 | 4 | 301 | 37 | 115 | 137 | 12 | 34 | 6 | -16 | 52 | -8 |
| Kumlinge | 23 | 6 | 3 | 14 | - | 28 | 7 | 6 | 11 | 4 | -5 | -1 | -3 | 3 | -4 |
| Kökar | 25 | 2 | 6 | 13 | 4 | 19 | 3 | 6 | 10 | - | 6 | -1 | - | 3 | 4 |
| Lemland | 147 | 22 | 33 | 88 | 4 | 127 | 16 | 45 | 54 | 12 | 20 | 6 | -12 | 34 | -8 |
| Lumparland | 36 | 13 | 4 | 19 | - | 20 | 2 | 8 | 7 | 3 | 16 | 11 | -4 | 12 | -3 |
| Saltvik | 85 | 10 | 23 | 51 | 1 | 89 | 12 | 38 | 36 | 3 | -4 | -2 | -15 | 15 | -2 |
| Sottunga | 8 | - | 2 | 5 | 1 | 8 | 3 | 2 | 3 | - | - | -3 | - | 2 | 1 |
| Sund | 78 | 17 | 19 | 40 | 2 | 80 | 9 | 29 | 38 | 4 | -2 | 8 | -10 | 2 | -2 |
| Vårdö | 29 | 2 | 5 | 19 | 3 | 14 | 3 | 3 | 7 | 1 | 15 | -1 | 2 | 12 | 2 |
| Mariehamn | 953 | 117 | 356 | 441 | 39 | 893 | 95 | 282 | 487 | 29 | 60 | 22 | 74 | -46 | 10 |
| Landskomm. | 1 217 | 183 | 321 | 667 | 46 | 1 130 | 154 | 404 | 516 | 56 | 87 | 29 | -83 | 151 | -10 |
| -Landsbygden | 1 075 | 169 | 289 | 587 | 30 | 1 001 | 135 | 370 | 450 | 46 | 74 | 34 | -81 | 137 | -16 |
| -Skärgården | 142 | 14 | 32 | 80 | 16 | 129 | 19 | 34 | 66 | 10 | 13 | -5 | -2 | 14 | 6 |
| Åland | 2 170 | 300 | 677 | 1 108 | 85 | 2 023 | 249 | 686 | 1 003 | 85 | 147 | 51 | -9 | 105 | - |

Not: Siffrorna för regionerna och hela Åland innehåller flyttning inom regionerna respektive inom Åland

4. Befolkningsstrukturen

Ålands folkmängd var 28 666 personer den 31 december 2013, 14 364 kvinnor och 14 302 män. I de flesta kommuner, Mariehamn och Finström undantagna, fanns det flera män än kvinnor. Kvinnoöverskottet i befolkningen har långsamt krympt ihop, från 400 år 1990 till bara drygt 60 personer 2013.

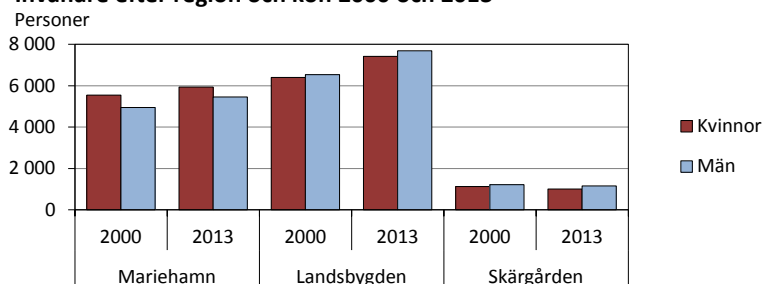
Tabell 23. Kommunernas befolkning efter kön 31.12.2013

| Kommun | Antal | | | Procent | |
|--------------|---------------|---------------|---------------|-------------|-------------|
| | Totalt | Kvinnor | Män | Kvinnor | Män |
| Brändö | 475 | 216 | 259 | 45,5 | 54,5 |
| Eckerö | 947 | 449 | 498 | 47,4 | 52,6 |
| Finström | 2 520 | 1 284 | 1 236 | 51,0 | 49,0 |
| Föglö | 572 | 269 | 303 | 47,0 | 53,0 |
| Geta | 500 | 242 | 258 | 48,4 | 51,6 |
| Hammarland | 1 540 | 753 | 787 | 48,9 | 51,1 |
| Jomala | 4 424 | 2 153 | 2 271 | 48,7 | 51,3 |
| Kumlinge | 330 | 154 | 176 | 46,7 | 53,3 |
| Kökar | 251 | 111 | 140 | 44,2 | 55,8 |
| Lemland | 1 926 | 937 | 989 | 48,7 | 51,3 |
| Lumparland | 413 | 199 | 214 | 48,2 | 51,8 |
| Saltvik | 1 813 | 902 | 911 | 49,8 | 50,2 |
| Sottunga | 100 | 48 | 52 | 48,0 | 52,0 |
| Sund | 1 029 | 502 | 527 | 48,8 | 51,2 |
| Vårdö | 433 | 211 | 222 | 48,7 | 51,3 |
| Mariehamn | 11 393 | 5 934 | 5 459 | 52,1 | 47,9 |
| Landskom. | 17 273 | 8 430 | 8 843 | 48,8 | 51,2 |
| -Landsbygden | 15 112 | 7 421 | 7 691 | 49,1 | 50,9 |
| -Skärgården | 2 161 | 1 009 | 1 152 | 46,7 | 53,3 |
| Åland | 28 666 | 14 364 | 14 302 | 50,1 | 49,9 |

Jomala har höjt landsbygdens tillväxt

Nästan 40 procent av befolkningen bor i Mariehamn, 53 procent på landsbygden och 8 procent i skärgården. Från år 2000 har landsbygden ökat med 2 200 invånare och Mariehamn med 900 medan skärgården har minskat med 190. Alla kommuner på landsbygden har vuxit, men Jomala står för hälften. Kvinnoöverskottet i Mariehamn har sjunkit, medan majoriteten av män på landsbygden och i skärgården har ökat något under 2000-talet.

Invånare efter region och kön 2000 och 2013



4.1 Ålder

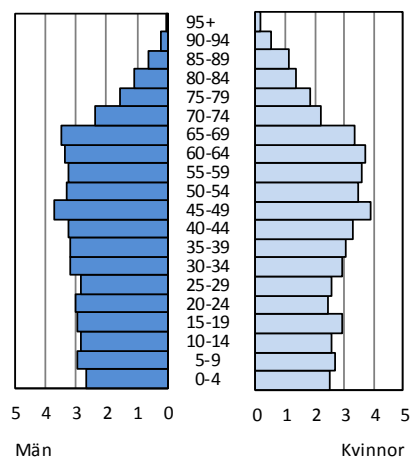
De största årskullarna är födda 1946–1968

De största årskullarna i befolkningen är de som är födda i slutet av 1940-talet samt under 1950- och 1960-talen, d.v.s. personer från 45 år upp till tidig pensionsålder. Det råder kvinnoöverskott bland 40–64-åringarna och från 75 år och uppåt, medan männen är i majoritet under 40 samt bland 65–74-åringar.

Tabell 24. Befolkning efter ålder och kön 31.12.2013

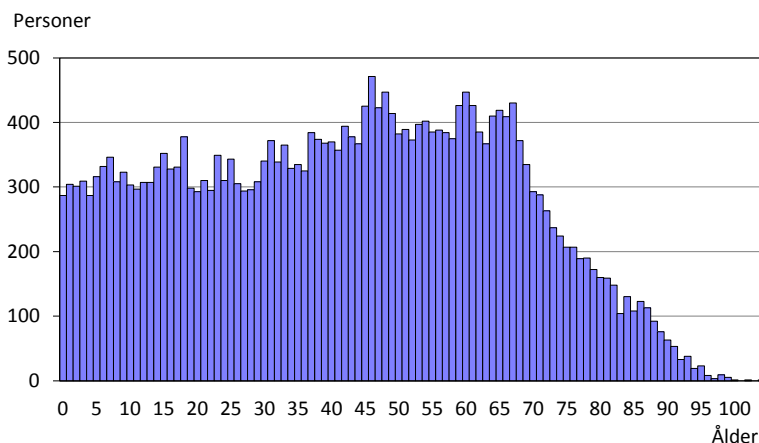
| Ålder | Totalt | Kvinnor | Män |
|---------------|---------------|---------------|---------------|
| Totalt | 28 666 | 14 364 | 14 302 |
| 0-4 | 1 488 | 725 | 763 |
| 5-9 | 1 625 | 776 | 849 |
| 10-14 | 1 545 | 729 | 816 |
| 15-19 | 1 687 | 842 | 845 |
| 20-24 | 1 557 | 693 | 864 |
| 25-29 | 1 546 | 736 | 810 |
| 30-34 | 1 745 | 833 | 912 |
| 35-39 | 1 786 | 865 | 921 |
| 40-44 | 1 866 | 937 | 929 |
| 45-49 | 2 180 | 1 114 | 1 066 |
| 50-54 | 1 943 | 994 | 949 |
| 55-59 | 1 958 | 1 029 | 929 |
| 60-64 | 2 035 | 1 066 | 969 |
| 65-69 | 1 965 | 964 | 1 001 |
| 70-74 | 1 305 | 631 | 674 |
| 75-79 | 965 | 523 | 442 |
| 80-84 | 701 | 393 | 308 |
| 85-89 | 512 | 327 | 185 |
| 90-94 | 206 | 146 | 60 |
| 95+ | 51 | 41 | 10 |

Befolkning efter kön och ålder 2013, procent



I nedantående diagram som visar befolkningen per ettårsgrupp ser man att de flesta årskullar som uppnår pensionsåldern de närmaste åren kommer att omfatta 400 personer eller mera. De enskilda årsklasserna varierar dock en hel del i storlek.

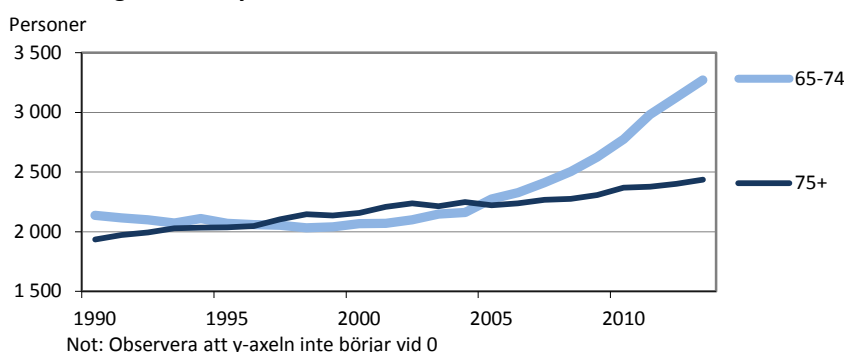
Befolkning efter ålder 2013



Efterkrigskullarna och baby-boomen påverkar åldersstrukturen

Den tydligaste förändringen av åldersstrukturen från 1990 och framåt är att antalet 50–64-åringar har ökat med nästan 2 500. Tillväxten för denna åldersgrupp har dock nu upphört och i stället har de som är 65 år eller äldre börjat öka snabbt i och med att de stora efterkrigskullarna undan för undan uppnår pensionsålder. De 65 år fyllda är nu 20 procent av befolkningen mot 16 procent 1990 och 2000. Hittills är det de yngre pensionärerna som har ökat kraftigt, men från början av 2020-talet kan man räkna med att tillväxten förskjuts till de äldre grupperna i och med att de stora kullarna börjar fylla 75.

Befolkning som har fyllt 65 år 1990-2013



Antalet barn och unga i olika åldrar har varierat över åren när de stora årskullarna från "baby-boomen" 1988-1995 har vuxit upp. Totalantalet har hållits på ungefär samma nivå, men andelen unga i befolkningen har sjunkit i och med den stora ökningen högre upp i åldrarna. År 1990 var 39 procent av befolkningen under 30 år mot 33 procent nu.

Tabell 25. Befolkningen efter ålder 1990–2013

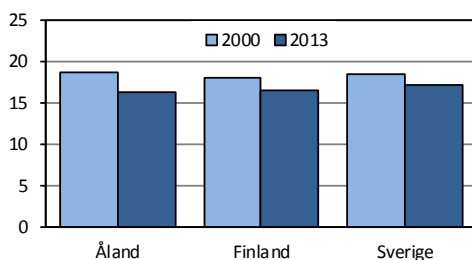
| År | Åldersgrupp | | | | | | | | | | | |
|----------------|-------------|-------|--------|-------|-------|-------|-------|-------|-------|-------|-------|-----|
| | Totalt | 0-14 | 15-64 | 65+ | 0-6 | 7-15 | 16-29 | 30-49 | 50-64 | 65-74 | 75-84 | 85+ |
| Antal | | | | | | | | | | | | |
| 1990 | 24 604 | 4 487 | 16 046 | 4 071 | 2 202 | 2 586 | 4 829 | 7 440 | 3 476 | 2 137 | 1 527 | 407 |
| 2000 | 25 776 | 4 791 | 16 761 | 4 224 | 2 098 | 2 990 | 4 034 | 7 475 | 4 955 | 2 068 | 1 514 | 642 |
| 2010 | 28 007 | 4 582 | 18 280 | 5 145 | 2 097 | 2 861 | 4 326 | 7 482 | 6 096 | 2 776 | 1 635 | 734 |
| 2011 | 28 355 | 4 645 | 18 352 | 5 358 | 2 130 | 2 837 | 4 459 | 7 528 | 6 043 | 2 981 | 1 619 | 758 |
| 2012 | 28 502 | 4 665 | 18 310 | 5 527 | 2 166 | 2 825 | 4 453 | 7 552 | 5 979 | 3 125 | 1 633 | 769 |
| 2013 | 28 666 | 4 658 | 18 303 | 5 705 | 2 136 | 2 874 | 4 438 | 7 577 | 5 936 | 3 270 | 1 666 | 769 |
| Procent | | | | | | | | | | | | |
| 1990 | 100,0 | 18,2 | 65,2 | 16,5 | 8,9 | 10,5 | 19,6 | 30,2 | 14,1 | 8,7 | 6,2 | 1,7 |
| 2000 | 100,0 | 18,6 | 65,0 | 16,4 | 8,1 | 11,6 | 15,7 | 29,0 | 19,2 | 8,0 | 5,9 | 2,5 |
| 2010 | 100,0 | 16,4 | 65,3 | 18,4 | 7,5 | 10,2 | 15,4 | 26,7 | 21,8 | 9,9 | 5,8 | 2,6 |
| 2011 | 100,0 | 16,4 | 64,7 | 18,9 | 7,5 | 10,0 | 15,7 | 26,5 | 21,3 | 10,5 | 5,7 | 2,7 |
| 2012 | 100,0 | 16,4 | 64,2 | 19,4 | 7,6 | 9,9 | 15,6 | 26,5 | 21,0 | 11,0 | 5,7 | 2,7 |
| 2013 | 100,0 | 16,2 | 63,8 | 19,9 | 7,5 | 10,0 | 15,5 | 26,4 | 20,7 | 11,4 | 5,8 | 2,7 |

Andelen barn har sjunkit snabbare än i Finland och Sverige

Åldersstrukturen har förändrats på likartat sätt i Finland och Sverige. Andelen barn under 15 år har sjunkit snabbare på Åland och är nu något lägre än i Finland och Sverige. Andelen pensionärer är lite större på Åland än i Sverige, eftersom ökningstakten har varit högre på Åland. Finland har haft en ännu snabbare ökning, men andelen ligger fortfarande lägre än på Åland.

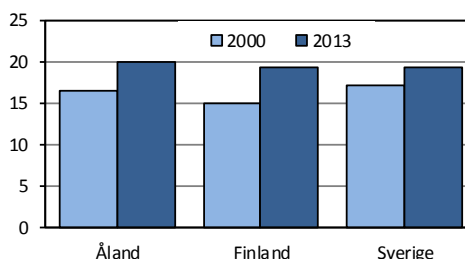
Andel under 15 år på Åland samt i Finland och Sverige 2000 och 2013

Procent



Andel 65 år fyllda på Åland samt i Finland och Sverige 2000 och 2013

Procent

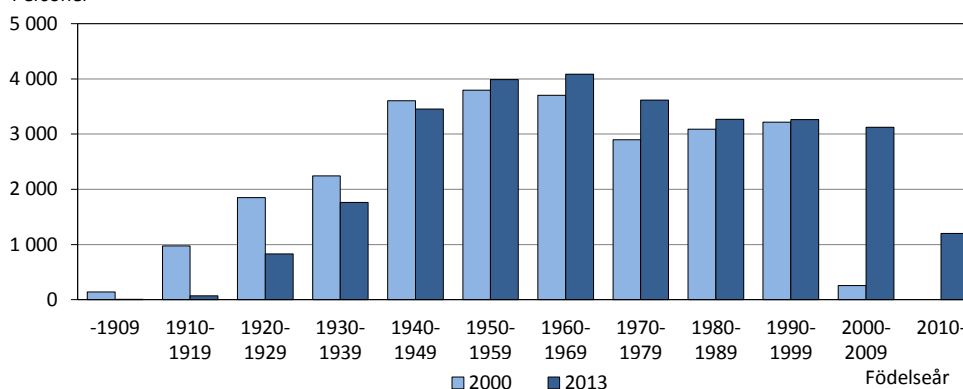


Ökning av invånare födda på 1970-talet

I diagrammet nedan visas befolkningen år 2000 och 2013 efter kohorter, eller födelsedecennium, i stället för ålder. I dagens befolkning finns 4 000 personer som har fötts efter år 2000. Därtill kommer att invånarna som är födda från 1950-talet till 1990-talet har ökat med 1 500 från år 2000 till 2013 genom att flyttningsöverskottet i dessa åldersgrupper har varit större än dödligheten. Mest har de som är födda på 1970-talet ökat. De som är födda på 1940-talet och tidigare har minskat med 2 700.

Befolkning efter födelsedecennium 31.12.2000 och 2013

Personer



Bara fyra kommuner har flera invånare under 18 än över 65

I tabell 26 visas åldersstrukturen i kommunerna enligt två olika grupperingar. Antalet personer som har fyllt 65 är flera än 0–17-åringarna i de flesta kommuner. Undantag är Finström, Hammarland, Jomala och Lemland. Sottunga har den största andelen pensionärer, 35 procent jämfört med 20 procent för hela Åland. Följaktligen har Sottunga också den högsta medelåldern i befolkningen, 56 år jämfört med 42 för hela Åland. Under 2013 ökade antalet pensionärer med 70 i Mariehamn, 80 på landsbygden och 25 i skärgården.

Antalet unga under 18 var oförändrat i staden, men minskade något på landsbygden och i skärgården.

På ÅSUBs webbplats finns mera detaljerade uppgifter om åldersstrukturen, bland annat tabeller som visar varje enskild årskull efter kön samt könsfördelning och förändring över tiden i kommunerna. Ur databasen får man uppgifter om kommunernas befolkning efter kön och ålder i ettårsgrupper från och med 1975.

Tabell 26. Kommunernas befolkning efter ålder 31.12.2013

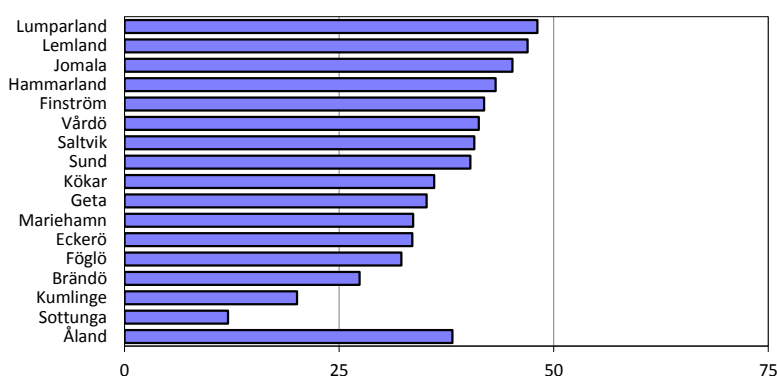
| Kommun | Totalt | 0-17 | 18-64 | 65+ | 0-6 | 7-15 | 16-29 | 30-49 | 50-64 | 65-74 | 75-84 | 85+ | Medel- ålder |
|----------------|---------------|--------------|---------------|--------------|--------------|--------------|--------------|--------------|--------------|--------------|--------------|------------|-----------------|
| Antal | | | | | | | | | | | | | |
| Brändö | 475 | 64 | 271 | 140 | 15 | 39 | 62 | 89 | 130 | 81 | 34 | 25 | 49,3 |
| Eckerö | 947 | 166 | 571 | 210 | 64 | 84 | 129 | 237 | 223 | 115 | 61 | 34 | 44,5 |
| Finström | 2 520 | 558 | 1 491 | 471 | 214 | 286 | 341 | 685 | 523 | 276 | 138 | 57 | 41,2 |
| Föglö | 572 | 96 | 318 | 158 | 25 | 55 | 80 | 117 | 137 | 82 | 42 | 34 | 47,6 |
| Geta | 500 | 89 | 299 | 112 | 33 | 50 | 70 | 121 | 114 | 56 | 39 | 17 | 43,8 |
| Hammarland | 1 540 | 332 | 897 | 311 | 127 | 175 | 205 | 411 | 311 | 181 | 85 | 45 | 41,6 |
| Jomala | 4 424 | 1 095 | 2 721 | 608 | 471 | 533 | 603 | 1 415 | 794 | 386 | 157 | 65 | 37,7 |
| Kumlinge | 330 | 35 | 198 | 97 | 12 | 19 | 44 | 57 | 101 | 35 | 42 | 20 | 51,0 |
| Kökar | 251 | 38 | 128 | 85 | 8 | 23 | 29 | 47 | 59 | 49 | 26 | 10 | 50,5 |
| Lemland | 1 926 | 470 | 1 151 | 305 | 173 | 241 | 277 | 540 | 390 | 198 | 82 | 25 | 39,2 |
| Lumparland | 413 | 94 | 217 | 102 | 36 | 48 | 42 | 94 | 91 | 63 | 30 | 9 | 43,9 |
| Saltvik | 1 813 | 377 | 1 053 | 383 | 144 | 192 | 235 | 460 | 399 | 210 | 121 | 52 | 42,7 |
| Sottunga | 100 | 6 | 59 | 35 | - | 3 | 13 | 17 | 32 | 16 | 8 | 11 | 55,8 |
| Sund | 1 029 | 196 | 605 | 228 | 71 | 101 | 135 | 267 | 227 | 134 | 66 | 28 | 43,7 |
| Vårdö | 433 | 76 | 232 | 125 | 26 | 44 | 53 | 93 | 92 | 64 | 47 | 14 | 46,9 |
| Mariehamn | 11 393 | 1 977 | 7 081 | 2 335 | 717 | 981 | 2 120 | 2 927 | 2 313 | 1 324 | 688 | 323 | 42,4 |
| Landskomm. | 17 273 | 3 692 | 10 211 | 3 370 | 1 419 | 1 893 | 2 318 | 4 650 | 3 623 | 1 946 | 978 | 446 | 41,7 |
| -Landsbygden | 15 112 | 3 377 | 9 005 | 2 730 | 1 333 | 1 710 | 2 037 | 4 230 | 3 072 | 1 619 | 779 | 332 | 40,7 |
| -Skärgården | 2 161 | 315 | 1 206 | 640 | 86 | 183 | 281 | 420 | 551 | 327 | 199 | 114 | 49,1 |
| Åland | 28 666 | 5 669 | 17 292 | 5 705 | 2 136 | 2 874 | 4 438 | 7 577 | 5 936 | 3 270 | 1 666 | 769 | 42,0 |
| Procent | | | | | | | | | | | | | |
| Brändö | 100,0 | 13,5 | 57,1 | 29,5 | 3,2 | 8,2 | 13,1 | 18,7 | 27,4 | 17,1 | 7,2 | 5,3 | |
| Eckerö | 100,0 | 17,5 | 60,3 | 22,2 | 6,8 | 8,9 | 13,6 | 25,0 | 23,5 | 12,1 | 6,4 | 3,6 | |
| Finström | 100,0 | 22,1 | 59,2 | 18,7 | 8,5 | 11,3 | 13,5 | 27,2 | 20,8 | 11,0 | 5,5 | 2,3 | |
| Föglö | 100,0 | 16,8 | 55,6 | 27,6 | 4,4 | 9,6 | 14,0 | 20,5 | 24,0 | 14,3 | 7,3 | 5,9 | |
| Geta | 100,0 | 17,8 | 59,8 | 22,4 | 6,6 | 10,0 | 14,0 | 24,2 | 22,8 | 11,2 | 7,8 | 3,4 | |
| Hammarland | 100,0 | 21,6 | 58,2 | 20,2 | 8,2 | 11,4 | 13,3 | 26,7 | 20,2 | 11,8 | 5,5 | 2,9 | |
| Jomala | 100,0 | 24,8 | 61,5 | 13,7 | 10,6 | 12,0 | 13,6 | 32,0 | 17,9 | 8,7 | 3,5 | 1,5 | |
| Kumlinge | 100,0 | 10,6 | 60,0 | 29,4 | 3,6 | 5,8 | 13,3 | 17,3 | 30,6 | 10,6 | 12,7 | 6,1 | |
| Kökar | 100,0 | 15,1 | 51,0 | 33,9 | 3,2 | 9,2 | 11,6 | 18,7 | 23,5 | 19,5 | 10,4 | 4,0 | |
| Lemland | 100,0 | 24,4 | 59,8 | 15,8 | 9,0 | 12,5 | 14,4 | 28,0 | 20,2 | 10,3 | 4,3 | 1,3 | |
| Lumparland | 100,0 | 22,8 | 52,5 | 24,7 | 8,7 | 11,6 | 10,2 | 22,8 | 22,0 | 15,3 | 7,3 | 2,2 | |
| Saltvik | 100,0 | 20,8 | 58,1 | 21,1 | 7,9 | 10,6 | 13,0 | 25,4 | 22,0 | 11,6 | 6,7 | 2,9 | |
| Sottunga | 100,0 | 6,0 | 59,0 | 35,0 | - | 3,0 | 13,0 | 17,0 | 32,0 | 16,0 | 8,0 | 11,0 | |
| Sund | 100,0 | 19,0 | 58,8 | 22,2 | 6,9 | 9,8 | 13,1 | 25,9 | 22,1 | 13,0 | 6,4 | 2,7 | |
| Vårdö | 100,0 | 17,6 | 53,6 | 28,9 | 6,0 | 10,2 | 12,2 | 21,5 | 21,2 | 14,8 | 10,9 | 3,2 | |
| Mariehamn | 100,0 | 17,4 | 62,2 | 20,5 | 6,3 | 8,6 | 18,6 | 25,7 | 20,3 | 11,6 | 6,0 | 2,8 | |
| Landskomm. | 100,0 | 21,4 | 59,1 | 19,5 | 8,2 | 11,0 | 13,4 | 26,9 | 21,0 | 11,3 | 5,7 | 2,6 | |
| -Landsbygden | 100,0 | 22,3 | 59,6 | 18,1 | 8,8 | 11,3 | 13,5 | 28,0 | 20,3 | 10,7 | 5,2 | 2,2 | |
| -Skärgården | 100,0 | 14,6 | 55,8 | 29,6 | 4,0 | 8,5 | 13,0 | 19,4 | 25,5 | 15,1 | 9,2 | 5,3 | |
| Åland | 100,0 | 19,8 | 60,3 | 19,9 | 7,5 | 10,0 | 15,5 | 26,4 | 20,7 | 11,4 | 5,8 | 2,7 | |

Stora variationer i kommunernas försörjningskvoter

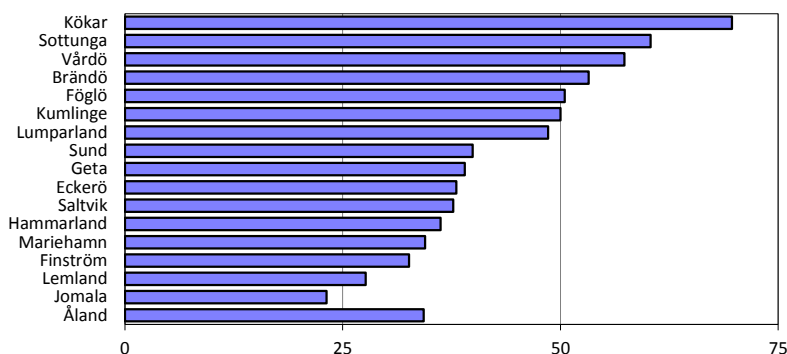
I de följande diagrammen visas försörjningskvoter för kommunerna. Försörjningskvoten för 0–19-åringar anger hur många invånare i dessa åldrar det finns per 100 personer i åldern 20–64. Kvoten för de 65 år fyllda är uträknad på motsvarande sätt. Den totala försörjningskvoten är summan av befolkning under 20 samt 65 år och äldre i förhållande till 100 personer i åldrarna däremellan.

Mariehamn och Jomala har de lägsta försörjningskvoterna. I Mariehamns fall beror det på en relativt låg andel av både unga och äldre. För Jomalas del är orsaken en låg andel pensionärer, eftersom andelen unga tillhör de högsta.

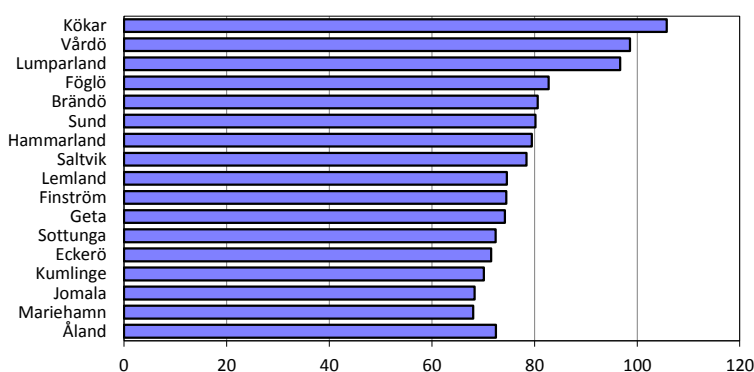
Försörjningskvot för invånare 0-19 år efter kommun 2013



Försörjningskvot för invånare 65 år och äldre efter kommun 2013



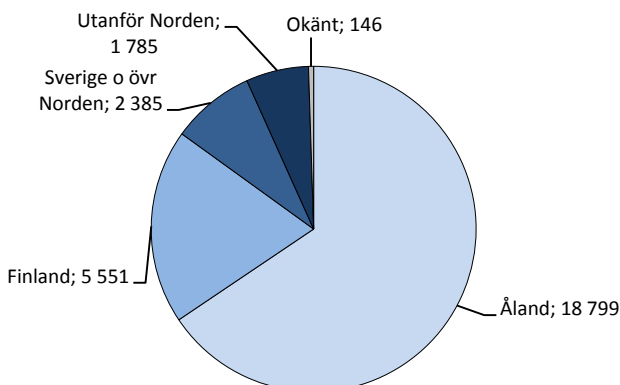
Försörjningskvot totalt efter kommun 2013



4.2 Födelseort

Knappt två tredjedelar av befolkningen, eller 18 800 personer, har Åland som sin födelseort, medan nästan 9 900 personer är födda på annat håll. Av dessa är knappt 5 600 personer födda i Finland, d.v.s. 19 procent av befolkningen, och drygt 4 300 personer eller 15 procent i andra länder. I Sverige är 2 300 eller 8 procent födda och i övriga nordiska länder 90 personer. Från utomnordiska länder kommer närmare 1 800 personer, vilket är 6 procent av befolkningen.

Befolkning efter födelseland 2013

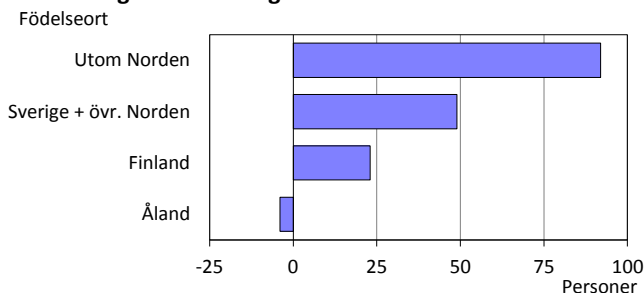


Födda i Sverige och utom Norden ökade mest

De inflyttade är födda i 92 olika länder. Utomnordiska länder som är födelseland för 50 personer eller flera är Lettland, Rumänien, Estland, Tyskland, Ryssland, Storbritannien och Polen i Europa samt Thailand, Iran, Filippinerna och USA i andra världsdelar. Nästan 60 länder representeras av färre än 10 personer. Det är möjligt att ytterligare länder döljer sig bland de närmare 150 personer som i befolkningsregistret står med födelseland okänt. Där finns dock också personer som troligen är födda i Sverige att döma av av medborgarskap, språk och namn. Det bör också beaktas att det är just födelseorten som framgår av registret, d.v.s. hemorten vid födelsen, och inte t.ex. uppväxtort.

Under 2013 ökade de som är födda utanför Norden med 90 varav Lettland och Rumänien stod för ett tjugotal vardera. De födda i Sverige blev över 50 flera medan övriga Norden visade en liten minskning. De som är födda i Finland ökade med drygt 20 medan de ålandsfödda minskade med några personer.

Förändring av befolkningen efter födelseort 2013



Tabell 27. Befolkning efter födelseland 31.12.2000–31.12.2013

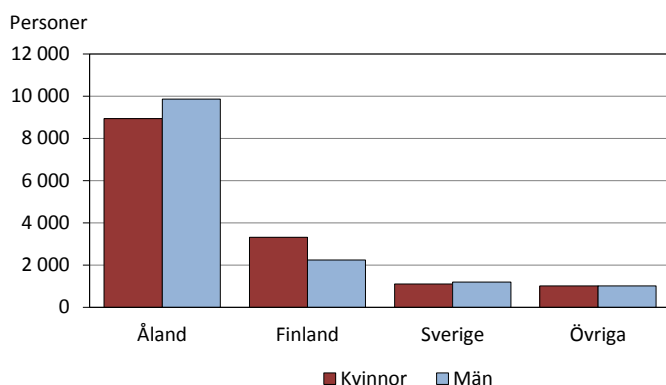
| Födelseland | 2000 | 2010 | 2012 | 2013 | Födelseland | 2000 | 2010 | 2012 | 2013 |
|-----------------------|---------------|---------------|---------------|---------------|---|-----------|-----------|-----------|------------|
| Totalt | 25 776 | 28 007 | 28 502 | 28 666 | | | | | |
| Norden | 25 224 | 26 407 | 26 667 | 26 735 | Pakistan | 3 | 7 | 8 | 7 |
| Åland | 18 682 | 18 732 | 18 803 | 18 799 | Singapore | 1 | 2 | 2 | 3 |
| Finland | 5 109 | 5 490 | 5 528 | 5 551 | Sri Lanka | 3 | 4 | 4 | 3 |
| Sverige | 1 354 | 2 098 | 2 239 | 2 293 | Sydkorea | - | 2 | 2 | 2 |
| Norge | 47 | 48 | 51 | 50 | Syrien | - | 3 | 2 | 4 |
| Danmark | 24 | 25 | 28 | 24 | Thailand | 17 | 111 | 131 | 136 |
| Färöarna | - | 4 | 4 | 5 | Turkiet | - | 9 | 9 | 10 |
| Grönland | - | - | 1 | 1 | Vietnam | 6 | 9 | 11 | 13 |
| Island | 8 | 10 | 13 | 12 | | | | | |
| Övriga Europa | 184 | 956 | 1 133 | 1 196 | Afrika | 30 | 61 | 66 | 69 |
| Albanien | - | 2 | 2 | 2 | Algeriet | - | 2 | 2 | 3 |
| Belgien | - | 3 | 4 | 5 | Benin | - | - | 1 | 1 |
| Bosnien | - | 2 | 7 | 7 | Egypten | 1 | 2 | 2 | 2 |
| Bulgarien | 2 | 7 | 5 | 7 | Eritrea | - | - | 1 | 1 |
| Estland | 24 | 128 | 152 | 161 | Etiopien | - | 1 | 1 | 1 |
| Frankrike | 3 | 7 | 7 | 10 | Gambia | - | 2 | 2 | 2 |
| Grekland | 2 | 3 | 4 | 4 | Kamerun | - | - | 2 | 2 |
| Irland | - | 1 | 1 | 1 | Kenya | 3 | 11 | 8 | 9 |
| Italien | 2 | 15 | 24 | 22 | Komorererna | 1 | 1 | 1 | 1 |
| Kroatien | - | 10 | 10 | 10 | Libyen | 1 | 1 | 1 | 1 |
| Lettland | 6 | 198 | 237 | 255 | Madagaskar | - | 2 | 3 | 3 |
| Litauen | - | 27 | 32 | 31 | Marocko | 13 | 19 | 21 | 22 |
| Luxemburg | 1 | 1 | 1 | - | Nigeria | 1 | 2 | 3 | 3 |
| Nederländerna | 2 | 5 | 10 | 11 | Senegal | - | 2 | 2 | 2 |
| Polen | 14 | 48 | 53 | 50 | Sydafrika | 3 | 4 | 5 | 5 |
| Portugal | 2 | 4 | 5 | 5 | Tanzania | 4 | 8 | 7 | 7 |
| Rumänien | 3 | 165 | 223 | 244 | Tunisien | 3 | 4 | 4 | 4 |
| Ryssland | 18 | 57 | 61 | 66 | Amerika | 82 | 95 | 99 | 101 |
| Schweiz | 6 | 10 | 10 | 9 | Argentina | - | 1 | 3 | 2 |
| Serbien ¹⁾ | 3 | 43 | 48 | 48 | Barbados | 1 | 1 | 1 | 1 |
| Slovakien | - | 2 | 3 | 3 | Brasilien | 2 | 8 | 10 | 17 |
| F.d. Sovjet | 14 | 28 | 29 | 30 | Chile | 3 | 5 | 4 | 4 |
| Spanien | 2 | 14 | 19 | 19 | Colombia | 7 | 9 | 7 | 6 |
| Storbritannien | 44 | 61 | 59 | 59 | Dominikanska rep. | - | - | 1 | 1 |
| Tjeckien | - | - | - | 1 | Ecuador | 3 | 4 | 4 | 4 |
| Tyskland | 25 | 80 | 91 | 97 | El Salvador | - | 1 | 1 | 1 |
| Ukraina | 5 | 19 | 20 | 20 | Jamaica | - | 1 | 1 | 1 |
| Ungern | 5 | 8 | 7 | 10 | Kanada | 5 | 5 | 6 | 5 |
| Vitryssland | - | 6 | 7 | 7 | Kuba | 1 | 4 | 5 | 3 |
| Österrike | 1 | 2 | 2 | 2 | Nicaragua | - | 1 | 1 | - |
| | | | | | Peru | - | 1 | - | - |
| Asien | 93 | 340 | 389 | 411 | Trinidad och Tobago | - | - | 1 | 1 |
| Afghanistan | - | - | 1 | 1 | USA | 59 | 50 | 51 | 52 |
| Armenien | - | - | 1 | 1 | Venezuela | 1 | 4 | 3 | 3 |
| Azerbajdjan | - | - | 1 | - | | | | | |
| Bahrain | 1 | - | - | - | Oceanien | 5 | 4 | 6 | 8 |
| Filippinerna | 10 | 52 | 59 | 64 | Australien | 4 | 4 | 4 | 4 |
| Honkong | - | - | - | 1 | Nya Zeeland | 1 | - | 2 | 4 |
| Indien | 1 | 10 | 12 | 12 | | | | | |
| Indonesien | 2 | 5 | 6 | 6 | Okänt | 158 | 144 | 142 | 146 |
| Irak | 2 | 9 | 11 | 11 | | | | | |
| Iran | 43 | 101 | 112 | 114 | Efter ländernas EU-tillhörighet (exkl. Norden) | | | | |
| Israel | 3 | 2 | 2 | 3 | EU28 | 138 | 789 | 949 | 1 007 |
| Kambodja | - | - | 1 | 1 | EU15 (gamla) | 84 | 196 | 227 | 235 |
| Kazakstan | - | 1 | 1 | 2 | Europa utom EU28 | 46 | 167 | 184 | 189 |
| Kina | 1 | 7 | 11 | 14 | | | | | |
| Kuwait | - | 3 | 1 | 1 | | | | | |
| Libanon | - | 1 | 1 | 1 | | | | | |
| Malaysia | - | 1 | - | 1 | | | | | |
| Nordkorea | - | 1 | - | - | | | | | |

¹⁾Serbien inkluderar f.d. Jugoslavien och f.d. Serbien och Montenegro

Nästan 38 procent av kvinnorna är födda utanför Åland

En större andel av kvinnorna än av männen är inflyttade, 38 respektive 31 procent. Ett betydande kvinnoöverskott finns bland de som är födda i Finland, Thailand, Filippinerna och USA, medan männen är i majoritet bland personer födda i Rumänien, Storbritannien, Tyskland och Italien samt i någon mån också Sverige.

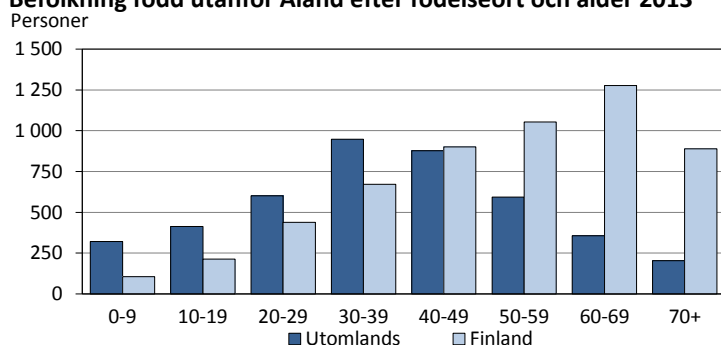
Befolkning efter födelseland och kön 2013



Störst andel inflyttade bland 30–39-åringarna

Det finns stora skillnader mellan åldersgrupperna om man ser till födelseort. De som som är under 20 år, domineras av personer som är födda på Åland, även om inslaget av inflyttade inte är obetydligt utan uppgår till 17 procent. De inflyttades andel är störst i åldrarna 30–39 år, där de utgör 46 procent av invånarna, men också i åldrarna 40–69 år är andelen över 40 procent. Också när det gäller varifrån de inflyttade kommer skiljer sig åldersgrupperna åt, vilket illustreras av diagrammet. Andelen födda i Finland är större ju högre upp i åldrarna man kommer, medan de som har sitt ursprung i Sverige och andra länder står för en större del av de yngre inflyttade. Bland de 50 år fyllda är den stora majoriteten av de inflyttade födda i Finland, medan de som är födda i utlandet utgör en betydande majoritet av de som är under 40 år.

Befolkning född utanför Åland efter födelseort och ålder 2013



Av tabell 28 framgår att de som är födda i Sverige i de flesta åldersgrupper är flera än de som har sitt ursprung i övriga länder. I åldrarna 20–39 år samt 80 år och äldre är dock de som är födda i övriga länder flera. I åldersgrupperna under 20 år är de sverigefödda också flera än dem som har flyttat in från Finland.

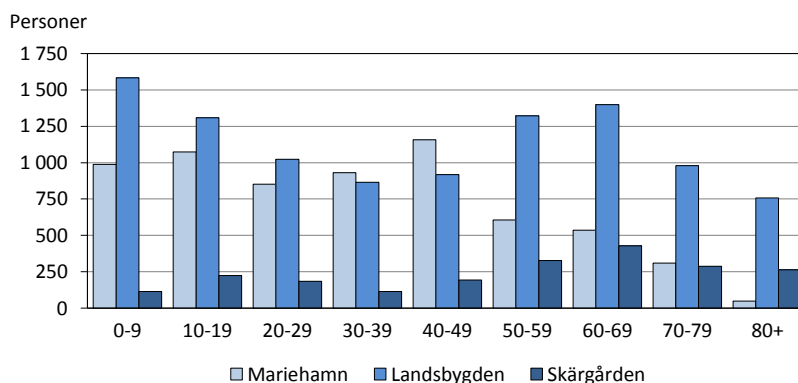
Tabell 28. Befolkning efter födelseort och ålder 31.12.2013

| Ålder | In- vånare totalt | Födelseort | | | | | | | | Nuvar- ande hem- kommun |
|----------------|-------------------------|---------------|----------------|------------------|-----------------|---------------|--------------|--------------|----------------------------|----------------------------------|
| | | Åland | | | | Utanför Åland | | | | |
| | | Totalt | Marie- hamn | Lands- bygden | Skär- gården | Totalt | Finland | Sverige | Övriga (inkl. okänt) | |
| Antal | | | | | | | | | | |
| Totalt | 28 666 | 18 799 | 6 505 | 10 152 | 2 142 | 9 867 | 5 551 | 2 293 | 2 023 | 10 586 |
| 0-9 | 3 113 | 2 686 | 988 | 1 583 | 115 | 427 | 106 | 180 | 141 | 2 210 |
| 10-19 | 3 232 | 2 606 | 1 073 | 1 308 | 225 | 626 | 213 | 232 | 181 | 1 892 |
| 20-29 | 3 103 | 2 062 | 853 | 1 023 | 186 | 1 041 | 439 | 273 | 329 | 1 120 |
| 30-39 | 3 531 | 1 910 | 931 | 865 | 114 | 1 621 | 672 | 390 | 559 | 865 |
| 40-49 | 4 046 | 2 268 | 1 158 | 917 | 193 | 1 778 | 901 | 525 | 352 | 1 065 |
| 50-59 | 3 901 | 2 255 | 606 | 1 321 | 328 | 1 646 | 1 053 | 339 | 254 | 1 044 |
| 60-69 | 4 000 | 2 365 | 537 | 1 399 | 429 | 1 635 | 1 278 | 238 | 119 | 1 093 |
| 70-79 | 2 270 | 1 576 | 309 | 979 | 288 | 694 | 551 | 90 | 53 | 771 |
| 80+ | 1 470 | 1 071 | 50 | 757 | 264 | 399 | 338 | 26 | 35 | 526 |
| Procent | | | | | | | | | | |
| Totalt | 100,0 | 65,6 | 22,7 | 35,4 | 7,5 | 34,4 | 19,4 | 8,0 | 7,1 | 36,9 |
| 0-9 | 100,0 | 86,3 | 31,7 | 50,9 | 3,7 | 13,7 | 3,4 | 5,8 | 4,5 | 71,0 |
| 10-19 | 100,0 | 80,6 | 33,2 | 40,5 | 7,0 | 19,4 | 6,6 | 7,2 | 5,6 | 58,5 |
| 20-29 | 100,0 | 66,5 | 27,5 | 33,0 | 6,0 | 33,5 | 14,1 | 8,8 | 10,6 | 36,1 |
| 30-39 | 100,0 | 54,1 | 26,4 | 24,5 | 3,2 | 45,9 | 19,0 | 11,0 | 15,8 | 24,5 |
| 40-49 | 100,0 | 56,1 | 28,6 | 22,7 | 4,8 | 43,9 | 22,3 | 13,0 | 8,7 | 26,3 |
| 50-59 | 100,0 | 57,8 | 15,5 | 33,9 | 8,4 | 42,2 | 27,0 | 8,7 | 6,5 | 26,8 |
| 60-69 | 100,0 | 59,1 | 13,4 | 35,0 | 10,7 | 40,9 | 32,0 | 6,0 | 3,0 | 27,3 |
| 70-79 | 100,0 | 69,4 | 13,6 | 43,1 | 12,7 | 30,6 | 24,3 | 4,0 | 2,3 | 34,0 |
| 80+ | 100,0 | 72,9 | 3,4 | 51,5 | 18,0 | 27,1 | 23,0 | 1,8 | 2,4 | 35,8 |

Många medelålders men få äldre är födda i Mariehamn

Drygt sju procent av invånarna är födda i skärgården. För de äldsta åldersgrupperna är denna siffra betydligt högre. De som är födda i Mariehamn utgör 23 procent av hela befolkningen men mindre än 5 procent av de som har fyllt 80. Både bland de äldre och de yngre är flera födda på landsbygden än i staden. I åldrarna 40–49 år dock betydligt flera födda i Mariehamn, ett resultat av stadens kraftiga utveckling på 1960-talet med stor inflyttning och många barn.

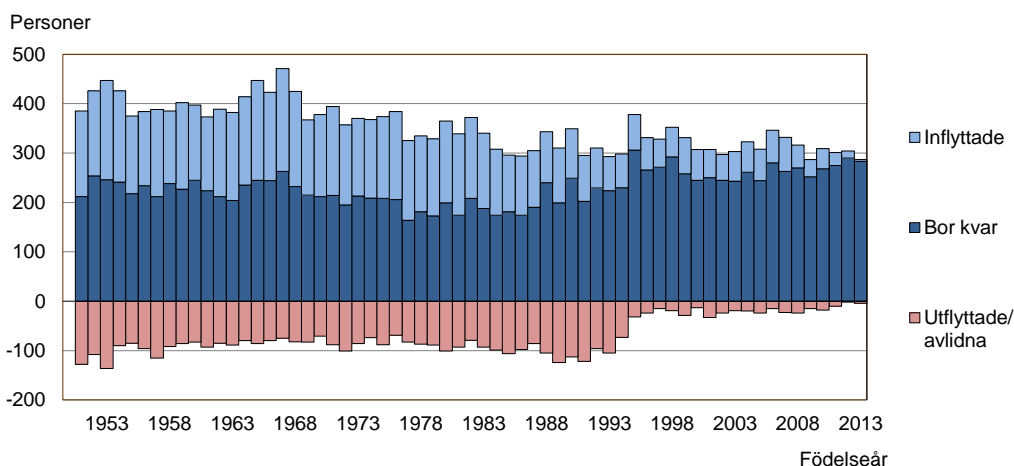
Befolkning född på Åland efter födelseregion och ålder 2013



Flera inflyttade än utflyttade i de flesta årskullar

Diagrammet visar variationerna mellan årskullarna 1951–2013 när det gäller hur många av dem som har fötts på Åland respektive år som bor kvar på Åland i dag och hur många som är utflyttade (eller avlidna) samt hur många födda på annan ort som har flyttat in. En *tabell på hemsidan* visar de exakta siffrorna inklusive procentandelar för de olika kategorierna.

Kvarboende, utflyttade och inflyttade i årskullarna 1951-2013, läget 2013



Över 90 procent av de ålandsfödda stannar kvar på Åland tills de når övre tonåren samtidigt som årskullarna redan tidigt börjar fyllas på med inflyttade. När årskullarna är i skolåldern är de därför närmare femton procent större än vad de var från början. Det är endast åldersklasserna 19–25 år som är mindre än de var när de föddes, eftersom många i denna ålder bor borta och studerar. Längre upp i åldrarna växer årskullarna på nytt genom återflyttning och nyinflyttning och från 30 år och uppåt är antalet personer bosatta på Åland i varje årskull vanligen 20–30 procent större än antalet personer som föddes på Åland respektive år, i vissa fall upp mot 40 procent.

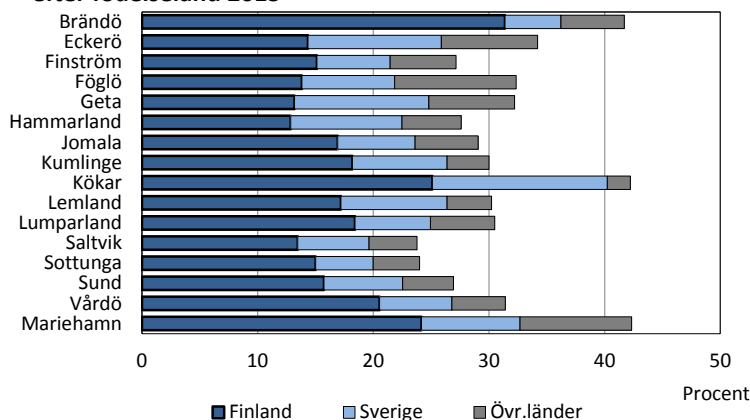
Totalt har det under perioden 1951–2013 fötts nästan 19 000 personer på Åland, varav 14 500 eller 76 procent bor kvar på Åland. För åldersklasserna 20–60 år är siffran 70 procent och för de flesta ettårsgrupper ligger andelen mellan 65 och 75 procent. Lägst är andelen för de som var födda 1981-1990 eller 66 procent.

Närmare 4 500 av de som har fötts efter 1950 bor utanför Åland eller har avlidit. Denna siffra vägs mer än väl upp av de 7 700 personer i dessa åldersklasser som bor på Åland men är födda på annat håll. Det totala antalet invånare födda efter 1950, d.v.s. i åldrarna 0–62 år, är 22 200, vilket är 3 200 personer eller 17 procent flera än antalet som föddes på Åland 1951–2013.

Kökar, Föglö och Eckerö har störst andel födda i Sverige

Tabell 29 visar invånarnas födelseort efter kommun och diagrammet illustrerar andel och fördelning på födelseland för de som är födda utanför Åland. I Mariehamn är 42 procent av invånarna födda utanför Åland, i skärgården 34 procent och på landsbygden 28 procent. Andelen som är född utanför Norden är nio procent i Mariehamn, fem procent i skärgården och fyra procent på landsbygden. Siffrorna i kolumnen Övriga i tabellen är något större än så, eftersom den innehåller också de små kategorierna övriga Norden och okänt. Beträffande kommunerna kan man se att Brändö, Kökar och Mariehamn har den största andelen som är födda i Finland, medan Kökar, Geta och Eckerö ligger i topp när det gäller andelen födda i Sverige. Föglö, Mariehamn och Eckerö har störst andel födda i övriga länder.

Andel invånare per kommun som är födda utanför Åland efter födelseland 2013



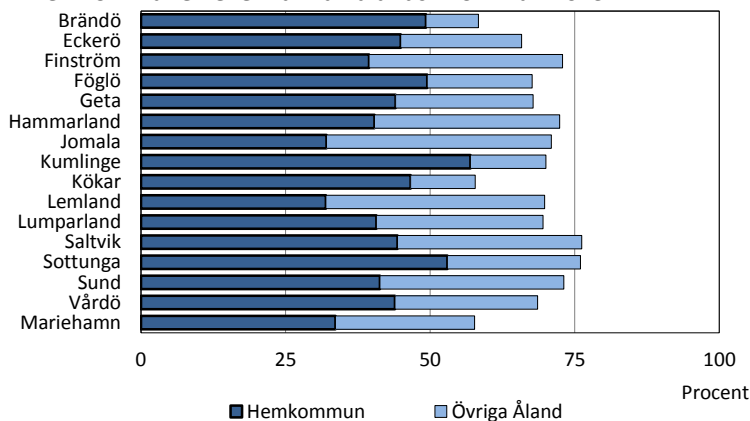
Tabell 29. Kommunernas befolkning efter födelseort 31.12.2013

| Kommun | Antal | | | | | Procent | | | |
|--------------|---------------|---------------|--------------|--------------|---------------------|-------------|-------------|------------|---------------------|
| | Totalt | Åland | Finland | Sverige | Övriga (inkl okänt) | Åland | Finland | Sverige | Övriga (inkl okänt) |
| Brändö | 475 | 277 | 149 | 23 | 26 | 58,3 | 31,4 | 4,8 | 5,5 |
| Eckerö | 947 | 623 | 136 | 109 | 79 | 65,8 | 14,4 | 11,5 | 8,3 |
| Finström | 2 520 | 1 836 | 381 | 160 | 143 | 72,9 | 15,1 | 6,3 | 5,7 |
| Föglö | 572 | 387 | 79 | 46 | 60 | 67,7 | 13,8 | 8,0 | 10,5 |
| Geta | 500 | 339 | 66 | 58 | 37 | 67,8 | 13,2 | 11,6 | 7,4 |
| Hammarland | 1 540 | 1 115 | 198 | 148 | 79 | 72,4 | 12,9 | 9,6 | 5,1 |
| Jomala | 4 424 | 3 139 | 748 | 297 | 240 | 71,0 | 16,9 | 6,7 | 5,4 |
| Kumlinge | 330 | 231 | 60 | 27 | 12 | 70,0 | 18,2 | 8,2 | 3,6 |
| Kökar | 251 | 145 | 63 | 38 | 5 | 57,8 | 25,1 | 15,1 | 2,0 |
| Lemland | 1 926 | 1 344 | 331 | 177 | 74 | 69,8 | 17,2 | 9,2 | 3,8 |
| Lumparland | 413 | 287 | 76 | 27 | 23 | 69,5 | 18,4 | 6,5 | 5,6 |
| Saltvik | 1 813 | 1 382 | 244 | 112 | 75 | 76,2 | 13,5 | 6,2 | 4,1 |
| Sottunga | 100 | 76 | 15 | 5 | 4 | 76,0 | 15,0 | 5,0 | 4,0 |
| Sund | 1 029 | 752 | 162 | 70 | 45 | 73,1 | 15,7 | 6,8 | 4,4 |
| Vårdö | 433 | 297 | 89 | 27 | 20 | 68,6 | 20,6 | 6,2 | 4,6 |
| Mariehamn | 11 393 | 6 569 | 2 754 | 969 | 1 101 | 57,7 | 24,2 | 8,5 | 9,7 |
| Landskomm. | 17 273 | 12 230 | 2 797 | 1 324 | 922 | 70,8 | 16,2 | 7,7 | 5,3 |
| -Landsbygden | 15 112 | 10 817 | 2 342 | 1 158 | 795 | 71,6 | 15,5 | 7,7 | 5,3 |
| -Skärgården | 2 161 | 1 413 | 455 | 166 | 127 | 65,4 | 21,1 | 7,7 | 5,9 |
| Åland | 28 666 | 18 799 | 5 551 | 2 293 | 2 023 | 65,6 | 19,4 | 8,0 | 7,1 |

Mest åländska inflyttare i Lemland och Jomala

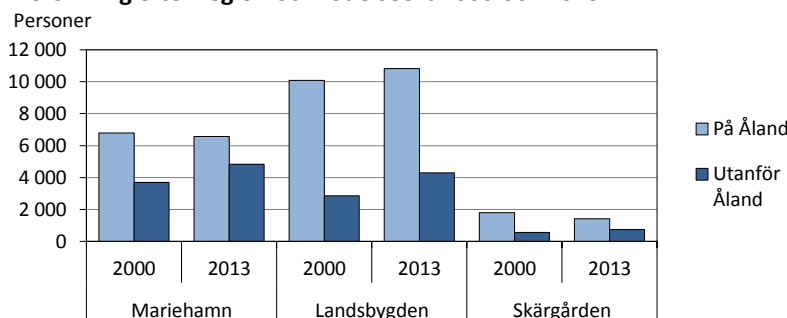
Den del av befolkningen som är född på Åland är i de flesta kommuner till största delen från den egna kommunen. Bara Jomala och Lemland har en större andel som är inflyttade från övriga åländska kommuner. Högst andel födda i den egna kommunen har fyra skärgårdskommuner där siffran rör sig runt 50 procent eller mera. I Mariehamn, Lemland och Jomala är bara en tredjedel av invånarna födda i hemkommunen.

Andel invånare per kommun som är födda i hemkommunen eller i annan åländsk kommun 2013



Under 2000-talet har antalet invånare födda utanför Åland ökat i alla regioner. På landsbygden har också de som är födda på Åland ökat, men de som är födda på annat håll har ändå ökat sin andel av befolkningen från 22 till 28 procent. I Mariehamn och skärgården har de som är födda på Åland blivit färre sedan år 2000 och de som är födda utanför Åland har ökat sin andel från 24 till 35 procent i skärgården och från 35 till 42 procent i staden.

Befolkning efter region och födelseort 2000 och 2013



Personer födda i Sverige och utom Norden har ökat mest

Under 2000-talet är det framför allt invånarna som är födda i Sverige och utomnordiska länder som har ökat. De som är födda i Sverige har blivit över 900 flera och ökat sin andel av Ålands befolkning från fem till åtta procent. De som är födda utanför Norden har ökat med 1 400 och deras andel av befolkningen från under två till sex procent. De som är födda i Finland har blivit över 400 flera, men andelen av befolkningen har sjunkit något, från nästan 20 till drygt 19 procent. De som är födda på Åland har ökat obetydligt, plus 100 personer, och andelen av befolkningen har därför sjunkit från 72 till 66 procent.

Tabell 30. Befolkning efter födelseort 1990–2013

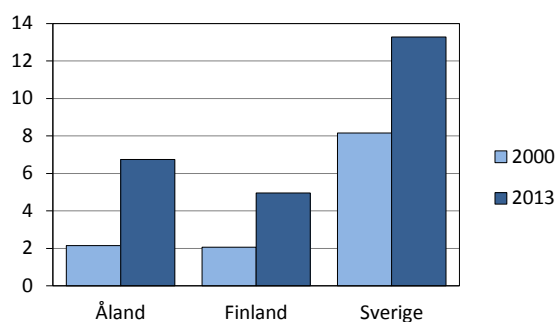
| År | Antal | | | | | | | Procent | | | | | |
|------|--------|--------|---------|---------|---------------|----------------|-------|---------|---------|---------|---------------|----------------|-------|
| | Totalt | Åland | Finland | Sverige | Övriga Norden | Övriga världen | Okänt | Åland | Finland | Sverige | Övriga Norden | Övriga världen | Okänt |
| 1990 | 24 604 | 18 229 | 4 857 | 989 | 69 | 238 | 222 | 74,1 | 19,7 | 4,0 | 0,3 | 1,0 | 0,9 |
| 2000 | 25 776 | 18 682 | 5 111 | 1 353 | 78 | 394 | 158 | 72,5 | 19,8 | 5,2 | 0,3 | 1,5 | 0,6 |
| 2010 | 28 007 | 18 732 | 5 490 | 2 098 | 87 | 1 456 | 144 | 66,9 | 19,6 | 7,5 | 0,3 | 5,2 | 0,5 |
| 2011 | 28 355 | 18 824 | 5 513 | 2 187 | 96 | 1 592 | 143 | 66,4 | 19,4 | 7,7 | 0,3 | 5,6 | 0,5 |
| 2012 | 28 502 | 18 803 | 5 528 | 2 239 | 97 | 1 693 | 142 | 66,0 | 19,4 | 7,9 | 0,3 | 5,9 | 0,5 |
| 2013 | 28 666 | 18 799 | 5 551 | 2 293 | 92 | 1 785 | 146 | 65,6 | 19,4 | 8,0 | 0,3 | 6,2 | 0,5 |

Snabbare tillväxt av utomnordisk befolkning än i Finland och Sverige

En jämförelse med Sverige och Finland visar att andelen av befolkningen som är född utanför Norden har vuxit snabbare på Åland under 2000-talet. På Åland har denna befolkningsgrupp blivit 3,5 gånger större, i Finland 2,5 gånger och i Sverige 1,8 gånger. Andelen av befolkningen är högre på Åland än i Finland, men betydligt lägre än i Sverige.

Andel av befolkningen född utom Norden

2000 och 2013
Procent



4.3 Språk

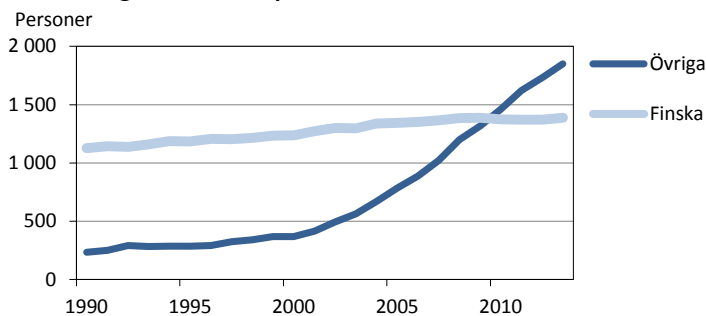
Ökad språklig diversitet

Det mest karaktäristiska beträffande invånarnas modersmål under 2000-talet är den stora ökningen av personer med andra språk än svenska och finska. De har sedan år 2000 blivit nästan 1 500 flera och ökat sin andel av befolkningen från drygt en till över sex procent. Ökningen av antalet svenskspråkiga ligger inte så långt efter, men den procentuella andelen har minskat till under 90. De finskspråkiga har ökat med 150 och andelen ligger kvar på knappt fem procent.

Tabell 31. Befolkning efter språk 1990-2013

| År | Antal | | | | Procent | | |
|------|---------------|---------|--------|--------|---------|--------|--------|
| | Totalt | Svenska | Finska | Övriga | Svenska | Finska | Övriga |
| 1990 | 24 604 | 23 243 | 1 128 | 233 | 94,5 | 4,6 | 0,9 |
| 2000 | 25 776 | 24 169 | 1 238 | 369 | 93,8 | 4,8 | 1,4 |
| 2010 | 28 007 | 25 173 | 1 373 | 1 461 | 89,9 | 4,9 | 5,2 |
| 2011 | 28 355 | 25 361 | 1 371 | 1 623 | 89,4 | 4,8 | 5,7 |
| 2012 | 28 502 | 25 399 | 1 371 | 1 732 | 89,1 | 4,8 | 6,1 |
| 2013 | 28 666 | 25 429 | 1 387 | 1 850 | 88,7 | 4,8 | 6,5 |

Befolkning med andra språk än svenska 1990-2013



Svenska, lettiska och rumänska ökade mest

Invånare med 59 olika språk finns representerade. Under 2013 ökade svenska med 30 personer och lettiska och rumänska med nästan lika mycket vardera. Finska och estniska ökade med hälften så många.

Av de språkgrupper som har vuxit mycket under 2000-talet har estniska, lettiska och rumänska en rätt jämn könsfördelning, medan det finns en tydlig kvinnomajoritet bland de invånare som talar thai och ryska. Bland de finskspråkiga finns sedan tidigare betydligt flera kvinnor än män.

Tabell 32. Befolkning efter språk 31.12.2000–31.12.2013

| Språk | 2000 | 2010 | 2012 | 2013 | Språk | 2000 | 2010 | 2012 | 2013 |
|----------------|---------------|---------------|---------------|---------------|---------------|------|------|------|------|
| Totalt | 25 776 | 28 007 | 28 502 | 28 666 | | | | | |
| Svenska | 24 169 | 25 173 | 25 399 | 25 429 | Holländska | 2 | 3 | 8 | 9 |
| Finska | 1 238 | 1 373 | 1 371 | 1 387 | Malayalam | - | 7 | 7 | 8 |
| Lettiska | 5 | 195 | 243 | 269 | Bulgariska | 2 | 8 | 5 | 7 |
| Rumänska | 2 | 166 | 231 | 258 | Färiska | 3 | 5 | 5 | 6 |
| Estniska | 23 | 138 | 156 | 171 | Urdu | 2 | 5 | 7 | 6 |
| Thai | 12 | 104 | 126 | 132 | Indonesiska | 1 | 4 | 5 | 5 |
| Ryska | 26 | 103 | 115 | 123 | Kroatiska | - | 5 | 5 | 5 |
| Engelska | 69 | 97 | 104 | 109 | Bosniska | - | - | 4 | 4 |
| Tyska | 31 | 76 | 88 | 92 | Katalanska | - | 3 | 4 | 4 |
| Kurdiska | 18 | 63 | 73 | 72 | Swahili | - | 6 | 4 | 4 |
| Tagalog | 10 | 50 | 56 | 60 | Cebuano | 1 | 2 | 3 | 3 |
| Persiska | 27 | 43 | 48 | 50 | Grekiska | 1 | 2 | 3 | 3 |
| Polska | 11 | 46 | 51 | 49 | Slovakiska | - | 2 | 3 | 3 |
| Litauiska | - | 33 | 39 | 39 | Azerbadjanska | - | 2 | 3 | 2 |
| Arabiska | 17 | 36 | 34 | 38 | Fon | - | - | 2 | 2 |
| Norska | 36 | 34 | 37 | 37 | Kikuyu | - | 3 | 2 | 2 |
| Spanska | 16 | 32 | 39 | 34 | Malagassiska | - | 1 | 2 | 2 |
| Albanska | - | 28 | 30 | 32 | Slovenska | - | - | - | 2 |
| Italienska | 2 | 18 | 27 | 26 | Tamilska | 1 | 2 | 2 | 2 |
| Serbiska | - | 17 | 24 | 26 | Tjeckiska | - | - | - | 2 |
| Ukrainska | 3 | 16 | 17 | 17 | Armeniska | - | - | 1 | 1 |
| Serbokroatiska | 1 | 15 | 16 | 16 | Berberspråk | - | 1 | 1 | 1 |
| Kinesiska | 1 | 7 | 11 | 15 | Hebreiska | 1 | 1 | 1 | 1 |
| Turkiska | 2 | 11 | 13 | 15 | Ibo | - | 1 | 1 | 1 |
| Vietnamesiska | 9 | 12 | 13 | 14 | Kazakiska | | | | 1 |
| Danska | 10 | 13 | 16 | 13 | Khmeriska | - | - | 1 | 1 |
| Portugisiska | 1 | 5 | 6 | 13 | Koreanska | - | 1 | 1 | 1 |
| Ungerska | 9 | 11 | 10 | 13 | Malajiska | - | 1 | - | 1 |
| Isländska | 8 | 10 | 13 | 12 | Wolof | - | 2 | 1 | 1 |
| Franska | 5 | 10 | 11 | 11 | Singalesiska | 1 | - | - | - |
| | | | | | Okänt | - | 5 | 4 | 4 |

Tabell 33. Befolkning efter språk och kön 31.12.2013

| Språk | Totalt | | Antal | | Könsfördeln, procent | |
|---------------|---------------|--------------|---------------|---------------|----------------------|-------------|
| | Antal | Procent | Kvinnor | Män | Kvinnor | Män |
| Totalt | 28 666 | 100,0 | 14 364 | 14 302 | 50,1 | 49,9 |
| Svenska | 25 429 | 88,7 | 12 550 | 12 879 | 49,4 | 50,6 |
| Finska | 1 387 | 4,8 | 899 | 488 | 64,8 | 35,2 |
| Lettiska | 269 | 0,9 | 134 | 135 | 49,8 | 50,2 |
| Rumänska | 258 | 0,9 | 118 | 140 | 45,7 | 54,3 |
| Estniska | 171 | 0,6 | 82 | 89 | 48,0 | 52,0 |
| Thai | 132 | 0,5 | 95 | 37 | 72,0 | 28,0 |
| Ryska | 123 | 0,4 | 73 | 50 | 59,3 | 40,7 |
| Engelska | 109 | 0,4 | 37 | 72 | 33,9 | 66,1 |
| Tyska | 92 | 0,3 | 38 | 54 | 41,3 | 58,7 |
| Kurdiska | 72 | 0,3 | 30 | 42 | 41,7 | 58,3 |
| Övriga språk | 624 | 2,2 | 308 | 316 | 49,4 | 50,6 |

Tusen invånare med andra språk än svenska och finska i Mariehamn

Mariehamn har över 1 000 invånare med andra språk än svenska och finska, nio procent av befolkningen. De finskspråkiga är knappt 600 eller drygt 5 procent. Också på landsbygden är gruppen övriga språk större än de finskspråkiga och utgör nästan 700 personer eller närmare fem procent av invånarna. I skärgården står finska för åtta procent och övriga språk för fem.

Förutom i Mariehamn är personerna med övriga språk flera än de finskspråkiga i Eckerö, Finström, Föglö, Geta, Hammarland och Jomala. Andelen svenskspråkiga är 90 procent eller mera i tio kommuner, högst i Lemland med närmare 93 procent.

Tabell 34. Befolkning efter språk och kommun 31.12.2013

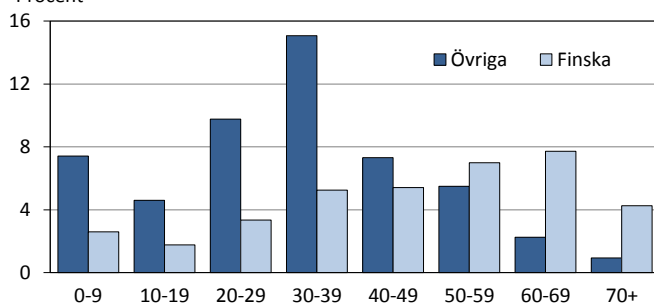
| Kommun | Totalt | Antal | | | Procent | | |
|--------------|---------------|---------------|--------------|--------------|-------------|------------|------------|
| | | Svenska | Finska | Övriga | Svenska | Finska | Övriga |
| Brändö | 475 | 374 | 82 | 19 | 78,7 | 17,3 | 4,0 |
| Eckerö | 947 | 844 | 47 | 56 | 89,1 | 5,0 | 5,9 |
| Finström | 2 520 | 2 310 | 84 | 126 | 91,7 | 3,3 | 5,0 |
| Föglö | 572 | 490 | 20 | 62 | 85,7 | 3,5 | 10,8 |
| Geta | 500 | 436 | 27 | 37 | 87,2 | 5,4 | 7,4 |
| Hammarland | 1 540 | 1 424 | 43 | 73 | 92,5 | 2,8 | 4,7 |
| Jomala | 4 424 | 3 988 | 213 | 223 | 90,1 | 4,8 | 5,0 |
| Kumlinge | 330 | 298 | 20 | 12 | 90,3 | 6,1 | 3,6 |
| Kökar | 251 | 222 | 27 | 2 | 88,4 | 10,8 | 0,8 |
| Lemland | 1 926 | 1 789 | 75 | 62 | 92,9 | 3,9 | 3,2 |
| Lumparland | 413 | 376 | 22 | 15 | 91,0 | 5,3 | 3,6 |
| Saltvik | 1 813 | 1 682 | 74 | 57 | 92,8 | 4,1 | 3,1 |
| Sottunga | 100 | 91 | 5 | 4 | 91,0 | 5,0 | 4,0 |
| Sund | 1 029 | 950 | 40 | 39 | 92,3 | 3,9 | 3,8 |
| Vårdö | 433 | 390 | 24 | 19 | 90,1 | 5,5 | 4,4 |
| Mariehamn | 11 393 | 9 765 | 584 | 1 044 | 85,7 | 5,1 | 9,2 |
| Landskomm. | 17 273 | 15 664 | 803 | 806 | 90,7 | 4,6 | 4,7 |
| -Landsbygden | 15 112 | 13 799 | 625 | 688 | 91,3 | 4,1 | 4,6 |
| -Skärgården | 2 161 | 1 865 | 178 | 118 | 86,3 | 8,2 | 5,5 |
| Åland | 28 666 | 25 429 | 1 387 | 1 850 | 88,7 | 4,8 | 6,5 |

Gruppen övriga språk störst bland yngre inflyttade

Språkstrukturen varierar betydligt mellan olika åldersgrupper. Lägst andel svenskspråkiga finns det i åldrarna 30–39 år, där 20 procent har något annat språk, 5 procent finska och 15 procent något annat språk. De finskspråkiga utgör två tredjedelar av de icke-svenskspråkiga som har fyllt 50, men bara en fjärdedel av de som är under 40 år.

Andel icke-svenskspråkiga efter ålder 2013

Procent



Finlandssvenskar har dominerat inflyttningen från Finland

Nästan alla invånare som är födda på Åland och i Sverige är svenskspråkiga liksom närmare 80 procent av de som har flyttat in från Finland. Också bland personer som kommer från övriga Norden och icke-nordiska länder finns det ett betydande inslag av svenskspråkiga.

Tabell 35. Befolkning efter språk och födelse land 31.12.2013

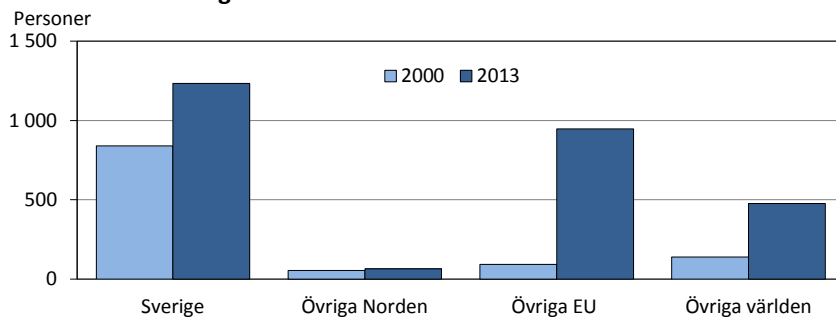
| Språk | Födelse land | | | | | | |
|----------------|---------------|---------------|--------------|--------------|---------------|---------------|------------|
| | Totalt | Åland | Finland | Sverige | Övriga Norden | Övriga länder | Okänt |
| Antal | 28 666 | 18 799 | 5 551 | 2 293 | 92 | 1 785 | 146 |
| Svenska | 25 429 | 18 532 | 4 353 | 2 215 | 25 | 180 | 124 |
| Finska | 1 387 | 133 | 1 174 | 72 | 2 | 2 | 4 |
| Övriga | 1 850 | 134 | 24 | 6 | 65 | 1 603 | 18 |
| Procent | | | | | | | |
| Svenska | 88,7 | 98,6 | 78,4 | 96,6 | 27,2 | 10,1 | 84,9 |
| Finska | 4,8 | 0,7 | 21,1 | 3,1 | 2,2 | 0,1 | 2,7 |
| Övriga | 6,5 | 0,7 | 0,4 | 0,3 | 70,7 | 89,8 | 12,3 |

4.4 Medborgarskap

Knappt hälften av de utländska medborgarna är nordbor

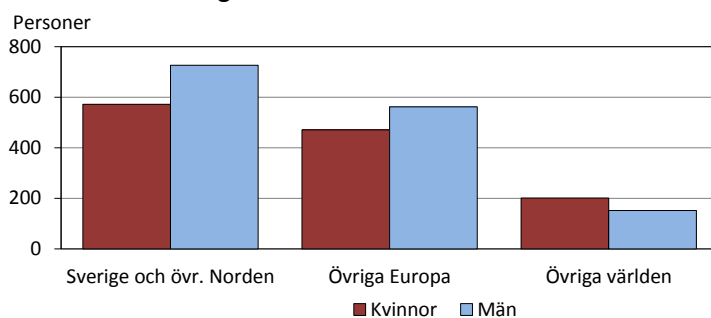
Nästan 26 000 av Ålands invånare eller 91 procent är finska medborgare och över 2 700 eller 9 procent utländska medborgare. Av dessa är drygt 1 200 personer svenska medborgare och nästan 1 500 personer medborgare i något annat land. Antalet utländska medborgare har mer än fördubblats under 2000-talet. Av de utländska medborgarna innehar 48 procent medborgarskap i ett nordiskt land. År 2000 var denna siffra nästan 80 procent. Drygt 80 procent av de utländska medborgarna är medborgare i ett EU-land.

Utländska medborgare 2000 och 2013



Av de finska medborgarna är något flera kvinnor än män, medan de utländska medborgarna har en majoritet av män. Såväl bland de som är medborgare i Sverige och övriga Norden som i övriga europeiska länder finns det flera män, medan kvinnorna överväger något bland medborgare i utomeuropeiska länder.

Utländska medborgare efter kön 2013



Medborgarskap i 76 länder

Ålänningarna är medborgare i 76 olika länder, vilket framgår av *tabell 36*. Siffrorna ger en liknande bild av befolkningens ursprung som uppgifterna om födelse-land i *tabell 27*. Eftersom medborgarskapet kan ändras är det dock i många fall färre som är medborgare i ett land än som är födda i landet ifråga. Ett undantag är det baltiska länderna, där medborgarna är lika många eller t.o.m. flera än de som är födda där. Det senare kan delvis bero på att vissa har Sovjetunionen som födelsestat.

Tabell 36. Befolkning efter medborgarskap 31.12.2000–31.12.2013

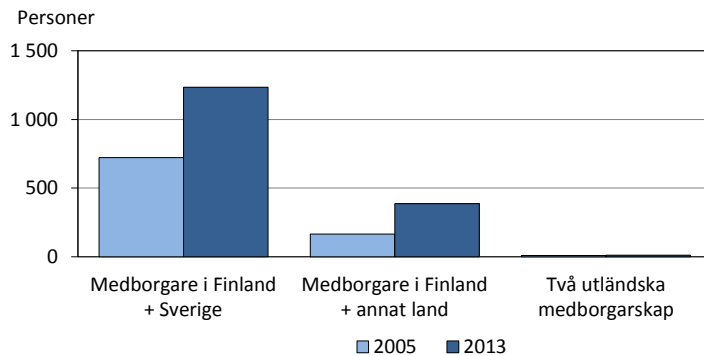
| Medborgarskap | 2000 | 2011 | 2012 | 2013 | Medborgarskap | 2000 | 2011 | 2012 | 2013 |
|-----------------------|---------------|---------------|---------------|---------------|---------------------|-----------|-----------|-----------|-----------|
| Totalt | 25 776 | 28 355 | 28 502 | 28 666 | Kazakstan | - | - | - | 1 |
| Norden | 25 545 | 27 063 | 27 162 | 27 243 | Kina | 1 | 4 | 7 | 9 |
| Finland | 24 651 | 25 795 | 25 892 | 25 945 | Libanon | 1 | 1 | 1 | - |
| Sverige | 839 | 1 199 | 1 200 | 1 233 | Malaysia | - | - | - | 1 |
| Norge | 35 | 38 | 39 | 39 | Pakistan | - | 5 | 5 | 4 |
| Danmark | 13 | 19 | 18 | 15 | Singapore | - | 1 | 1 | - |
| Island | 7 | 12 | 13 | 11 | Sri Lanka | - | 1 | 1 | - |
| | | | | | Sydkorea | - | 1 | 1 | 1 |
| Övriga Europa | 116 | 919 | 963 | 1 033 | Syrien | - | 2 | 1 | 3 |
| Albanien | - | 2 | 2 | 2 | Thailand | 13 | 100 | 111 | 115 |
| Belgien | - | 3 | 3 | 3 | Turkiet | - | 5 | 6 | 7 |
| Bosnien-Herzegovina | - | 5 | 7 | 8 | Vietnam | 3 | 2 | 2 | 3 |
| Bulgarien | 1 | 7 | 4 | 6 | | | | | |
| Estland | 22 | 157 | 166 | 178 | Afrika | 10 | 38 | 35 | 34 |
| Frankrike | 3 | 4 | 2 | 6 | Algeriet | - | 2 | 2 | 2 |
| Grekland | - | 1 | 2 | 2 | Benin | - | - | 1 | 1 |
| Irland | - | 1 | 1 | 1 | Egypten | 1 | 3 | 2 | 2 |
| Italien | 2 | 19 | 27 | 23 | Gambia | - | 2 | 2 | 2 |
| Kroatien | - | 10 | 7 | 6 | Kamerun | - | - | 2 | 2 |
| Lettland | 5 | 240 | 254 | 274 | Kenya | - | 10 | 5 | 3 |
| Litauen | - | 33 | 33 | 33 | Libyen | 1 | 1 | 1 | 1 |
| Nederländerna | 1 | 4 | 7 | 8 | Madagaskar | - | 2 | 2 | 2 |
| Polen | 6 | 34 | 34 | 31 | Marocko | 5 | 12 | 12 | 13 |
| Portugal | 1 | 1 | 1 | 1 | Nigeria | - | 1 | 1 | 1 |
| Rumänien | 1 | 192 | 215 | 237 | Senegal | - | - | 1 | 1 |
| Ryssland | 10 | 28 | 28 | 34 | Tanzania | - | 1 | 1 | 1 |
| Schweiz | 6 | 5 | 5 | 5 | Tunisien | 3 | 3 | 3 | 3 |
| Serbien ¹⁾ | - | 28 | 22 | 21 | Zimbabwe | - | 1 | - | - |
| Slovakien | - | 2 | - | 2 | | | | | |
| Slovenien | - | - | - | 3 | Amerika | 50 | 42 | 44 | 47 |
| F.d. Sovjet | 4 | - | 2 | - | Brasilien | 2 | 5 | 5 | 12 |
| Spanien | 2 | 16 | 19 | 19 | Chile | 1 | 1 | - | - |
| Storbritannien | 31 | 43 | 39 | 39 | Colombia | - | 1 | 1 | 1 |
| Tjeckien | - | - | - | 1 | Dominikanska rep. | - | - | - | 1 |
| Tyskland | 14 | 62 | 62 | 66 | Ecuador | 1 | - | - | - |
| Ukraina | 4 | 15 | 14 | 13 | Jamaica | - | 1 | 2 | 1 |
| Ungern | 1 | 1 | 1 | 4 | Kanada | 1 | 3 | 3 | 3 |
| Vitryssland | - | 4 | 4 | 4 | Kuba | 1 | 4 | 4 | 2 |
| Österrike | 2 | 2 | 2 | 3 | Trinidad o Tobago | - | - | - | 1 |
| | | | | | USA | 44 | 26 | 27 | 25 |
| Asien | 49 | 255 | 263 | 265 | Venezuela | - | 1 | 2 | 1 |
| Afganistan | - | - | 1 | 1 | | | | | |
| Armenien | - | - | 1 | 1 | Oceanien | 4 | 4 | 5 | 7 |
| Azerbajdjan | - | 1 | 1 | - | Australien | 3 | 3 | 3 | 4 |
| Filippinerna | 7 | 44 | 42 | 40 | Nya Zeeland | 1 | 1 | 2 | 3 |
| Indien | 1 | 9 | 9 | 9 | | | | | |
| Indonesien | 1 | 4 | 5 | 4 | Okänt | 2 | 34 | 30 | 37 |
| Irak | 2 | 6 | 8 | 8 | | | | | |
| Iran | 19 | 64 | 54 | 52 | EU28 | 25 595 | 27 845 | 27 989 | 28 139 |
| Israel | 1 | 5 | 5 | 5 | - därav utom Norden | 92 | 832 | 879 | 946 |
| Kambodja | - | - | 1 | 1 | Europa utom EU28 | 66 | 137 | 136 | 137 |

¹⁾Serbien inkluderar f.d. Jugoslavien och f.d. Serbien och Montenegro

Över 1 600 har dubbelt medborgarskap

Det är möjligt att ha dubbla medborgarskap, vilket 1 633 personer eller närmare sex procent av befolkningen har. En person som är medborgare i två länder, varav det ena är Finland, räknas i statistiken som finsk medborgare. Detta gäller 1 622 personer, varav 1 236 personer är medborgare också i Sverige och 386 i något annat land. Elva personer har enbart två utländska medborgarskap. Sex personer är medborgare i tre länder.

Personer med dubbelt medborgarskap 2005 och 2013



Störst andel utländska medborgare i Föglö

I sex kommuner är andelen utländska medborgare över tio procent. Högst är den i Föglö, 16 procent, och lägst i Brändö, 4 procent. I hälften av kommunerna utgör svenska medborgare majoriteten av de utländska medborgarna.

Tabell 37. Kommunernas befolkning efter medborgarskap 31.12.2013

| Kommun | Totalt | Antal | | | Procent | | |
|--------------|---------------|---------------|--------------|--------------|-------------|------------|------------|
| | | Finland | Sverige | Övrigt | Finland | Sverige | Övrigt |
| Brändö | 475 | 454 | 5 | 16 | 95,6 | 1,1 | 3,4 |
| Eckerö | 947 | 840 | 60 | 47 | 88,7 | 6,3 | 5,0 |
| Finström | 2 520 | 2 333 | 74 | 113 | 92,6 | 2,9 | 4,5 |
| Föglö | 572 | 481 | 29 | 62 | 84,1 | 5,1 | 10,8 |
| Geta | 500 | 434 | 35 | 31 | 86,8 | 7,0 | 6,2 |
| Hammarland | 1 540 | 1 383 | 88 | 69 | 89,8 | 5,7 | 4,5 |
| Jomala | 4 424 | 4 117 | 132 | 175 | 93,1 | 3,0 | 4,0 |
| Kumlinge | 330 | 305 | 14 | 11 | 92,4 | 4,2 | 3,3 |
| Kökar | 251 | 225 | 25 | 1 | 89,6 | 10,0 | 0,4 |
| Lemland | 1 926 | 1 783 | 91 | 52 | 92,6 | 4,7 | 2,7 |
| Lumparland | 413 | 383 | 17 | 13 | 92,7 | 4,1 | 3,1 |
| Saltvik | 1 813 | 1 705 | 60 | 48 | 94,0 | 3,3 | 2,6 |
| Sottunga | 100 | 95 | 1 | 4 | 95,0 | 1,0 | 4,0 |
| Sund | 1 029 | 965 | 33 | 31 | 93,8 | 3,2 | 3,0 |
| Vårdö | 433 | 402 | 14 | 17 | 92,8 | 3,2 | 3,9 |
| Mariehamn | 11 393 | 10 040 | 555 | 798 | 88,1 | 4,9 | 7,0 |
| Landskomm. | 17 273 | 15 905 | 678 | 690 | 92,1 | 3,9 | 4,0 |
| -Landsbygden | 15 112 | 13 943 | 590 | 579 | 92,3 | 3,9 | 3,8 |
| -Skärgården | 2 161 | 1 962 | 88 | 111 | 90,8 | 4,1 | 5,1 |
| Åland | 28 666 | 25 945 | 1 233 | 1 488 | 90,5 | 4,3 | 5,2 |

Var fjärde invånare född utanför Norden är finsk medborgare

Tabell 38 visar sambandet mellan medborgarskap, födelseort och språk. Man ser t.ex. att nästan alla som är födda på Åland och i Finland är finska medborgare och även av de som är födda i Sverige och övriga Norden har majoriteten finskt medborgarskap. Av de som är födda utanför Norden är tre fjärdedelar utländska medborgare. Från 2012 ökade antalet finska medborgare som är födda i Sverige med 15 personer medan antalet svenska medborgare födda i Sverige steg med 40.

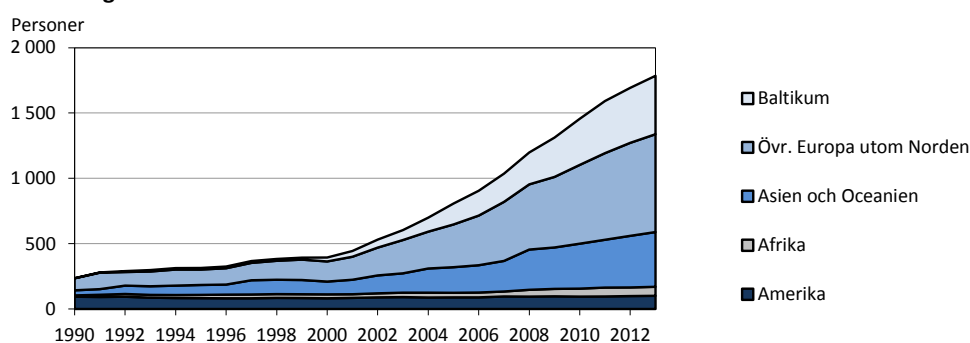
Tabell 38. Befolkning efter medborgarskap, födelseort och språk 31.12.2013

| Medborgarskap | Invånare totalt | Födelseort | | | | | Språk | | |
|-----------------------|--------------------|---------------|--------------|--------------------------|----------------|------------|---------------|--------------|--------------|
| | | Åland | Finland | Sverige o övr. Norden | Utom Norden | Okänt | Svenska | Finska | Övrigt |
| Totalt | 28 666 | 18 799 | 5 551 | 2 385 | 1 785 | 146 | 25 469 | 1 388 | 3 260 |
| Finland | 25 945 | 18 581 | 5 479 | 1 330 | 430 | 125 | 24 186 | 1 361 | 398 |
| Sverige o övr. Norden | 1 298 | 124 | 64 | 1 048 | 51 | 11 | 1 205 | 25 | 68 |
| Utomnordiska länder | 1 386 | 69 | 8 | 7 | 1 296 | 6 | 40 | 1 | 1 410 |
| Okänt | 37 | 25 | - | - | 8 | 4 | 38 | 1 | 1 384 |

4.5 Befolkning från utomnordiska länder

Nedanstående diagram och tabell 39 visar den del av befolkningen som är född utanför Norden. Av de totalt nästan 1 800 personerna är 450 födda i Baltikum, 750 i övriga Europa och över 400 i Asien. Också kategorin födelseort okänt kan innehålla personer födda utom Norden, men dessa ingår inte här. Det kan också påpekas att en del av personerna som är födda utanför Norden kan ha bott relativt länge på Åland, även om en betydande del är relativt nyinflyttade.

Befolkning född utanför Norden efter födelseort 1990-2013



Den stora tillväxt som denna grupp har haft under 2000-talet utgörs till största delen av personer från Europa, där Baltikum och Rumänien står för betydande delar, men också Ryssland och Tyskland. Om man ser till medborgarskap, har det skett en viss ökning av personer födda utanför Norden som är finska medborgare, men den stora tillväxten står medborgarskap i icke-nordiska länder för. Antalet svenskspråkiga har ökat något och uppgår nu till 180 personer.

Av de som är födda utanför Norden bor majoriteten i Mariefhamn

Tillväxten av icke-nordisk befolkning har varit något snabbare i skärgården och på landsbygden än i Mariefhamn, men fortfarande bor över hälften av befolkningsgruppen i staden. Könsfördelningen har varit relativt jämn under hela 2000-talet. Invånarna med icke-nordiskt ursprung är mera koncentrerade till åldrarna 20–39 år än befolkningen som helhet och denna grupp har också haft en relativt snabb tillväxt sedan år 2000, liksom även 50–59-åringarna.

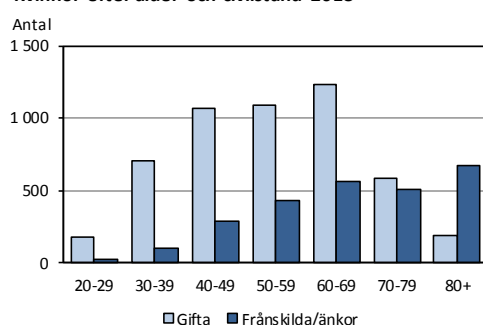
Tabell 39. Befolkning född utanför Norden efter kön, ålder, boenderegion, födelse land, språk och medborgarskap 2000-2013

| | 2000 | 2005 | 2010 | 2011 | 2012 | 2013 |
|----------------------|-----------|------|-------|-------|-------|-------|
| Totalt | 394 | 807 | 1 456 | 1 592 | 1 693 | 1 785 |
| Kön | | | | | | |
| Kvinnor | 196 | 401 | 711 | 769 | 832 | 893 |
| Män | 198 | 406 | 745 | 823 | 861 | 892 |
| Ålder | | | | | | |
| 0-9 | 28 | 49 | 103 | 115 | 119 | 126 |
| 10-19 | 51 | 77 | 129 | 132 | 137 | 156 |
| 20-29 | 59 | 199 | 313 | 329 | 346 | 315 |
| 30-39 | 90 | 185 | 422 | 466 | 492 | 540 |
| 40-49 | 73 | 144 | 241 | 264 | 278 | 306 |
| 50-59 | 35 | 84 | 151 | 179 | 205 | 212 |
| 60+ | 58 | 69 | 97 | 107 | 116 | 130 |
| Region | | | | | | |
| Mariefhamn | 241 | 485 | 858 | 907 | 968 | 1 000 |
| Landsbygden | 136 | 252 | 485 | 564 | 609 | 671 |
| Skärgården | 17 | 70 | 113 | 121 | 116 | 114 |
| Födelse land | | | | | | |
| Baltikum | 30 | 160 | 353 | 399 | 421 | 447 |
| Övriga Europa | 154 | 327 | 603 | 663 | 712 | 749 |
| Asien | 93 | 193 | 340 | 360 | 389 | 411 |
| Afrika | 30 | 35 | 61 | 68 | 66 | 69 |
| Amerika | 82 | 89 | 95 | 96 | 99 | 101 |
| Oceani en | 5 | 3 | 4 | 6 | 6 | 8 |
| Språk | | | | | | |
| Svenska | 117 | 138 | 163 | 166 | 172 | 180 |
| Engelska | 59 | 69 | 82 | 93 | 92 | 96 |
| Estniska | 23 | 72 | 126 | 132 | 141 | 151 |
| Lettiska | 5 | 62 | 186 | 215 | 225 | 243 |
| Rumänska | 2 | 28 | 162 | 190 | 221 | 242 |
| Ryska | 26 | 61 | 92 | 101 | 103 | 109 |
| Thai | 12 | 39 | 103 | 112 | 125 | 131 |
| Annat | 150 | 338 | 542 | 583 | 614 | 633 |
| Medborgarskap | | | | | | |
| Finland | 195 | 240 | 328 | 345 | 396 | 430 |
| Sverige o övr. Nord. | 15 | 30 | 42 | 48 | 50 | 51 |
| Övrigt | 184 | 537 | 1 086 | 1 199 | 1 247 | 1 304 |

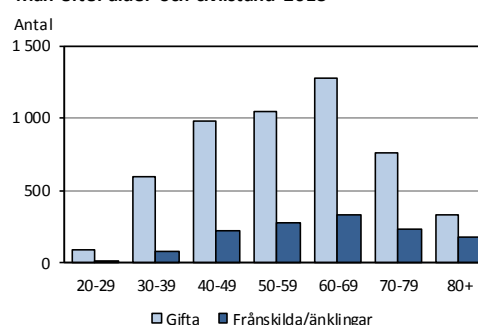
4.6 Civilstånd

Drygt 10 100 ålänningar är gifta. Det är 35 procent av hela befolkningen och 45 procent av de som har fyllt 20 år. Högsta är andelen i åldersgruppen 65–69 år, 65 procent. Närmare 2 400 är skilda och den högsta andelen, 17 procent, finns i åldersgruppen 55–59 år. Antalet änkor är 1 250 medan änklingsarna är 300. I kategorin gifta ingår 16 personer med registrerat partnerskap, 13 kvinnor och 3 män. Bland de skilda finns två personer som är skilda från partnerskap och i änkor/änklingsarna en person som tidigare har varit i partnerskap. Diagrammen visar hur många kvinnor och män i olika åldrar som är eller har varit gifta.

Kvinnor efter ålder och civilstånd 2013



Män efter ålder och civilstånd 2013



Nio av tio pensionärer har någon gång varit gifta

Den största skillnaden mellan könen finns i de äldre åldersgrupperna. Medan 36 procent av kvinnorna i åldrarna 65 år och däröver är änkor och 45 procent gifta, är andelen änklingsarna bland män i samma ålder bara 10 procent och andelen gifta 66 procent. Av kvinnorna i denna åldersgrupp är det bara sex procent som aldrig har varit gifta, medan motsvarande procent för männen är tolv. De ogifta utgör drygt hälften av befolkningen. Samtliga under 20 år och 37 procent av de som har fyllt 20 år ogifta. *Tabell 40*, liksom diagrammen, visar endast det formella civilståndet. Uppgifter om samboende som skulle krävas för att ge en mera fullständig bild, kan inte på ett enkelt sätt tas fram ur befolkningsregistret.

Tabell 40. Befolkning efter civilstånd, ålder och kön 31.12.2013

| Ålder | Totalt | | | | | Kvinnor | | | | | Män | | | | |
|----------------|---------------|---------------|---------------|--------------|--------------|---------------|--------------|--------------|--------------|--------------|---------------|--------------|--------------|--------------|-------------|
| | Totalt | Ogifta | Gifta | Från- skilda | Änkor/ änkl. | Totalt | Ogifta | Gifta | Från- skilda | Änkor | Totalt | Ogifta | Gifta | Från- skilda | Änk- lingar |
| Antal | 28 666 | 14 633 | 10 111 | 2 372 | 1 550 | 14 364 | 6 734 | 5 044 | 1 336 | 1 250 | 14 302 | 7 899 | 5 067 | 1 036 | 300 |
| 0-19 | 6 345 | 6 345 | - | - | - | 3 072 | 3 072 | - | - | - | 3 273 | 3 273 | - | - | - |
| 20-29 | 3 103 | 2 799 | 265 | 39 | - | 1 429 | 1 223 | 178 | 28 | - | 1 674 | 1 576 | 87 | 11 | - |
| 30-39 | 3 531 | 2 056 | 1 292 | 182 | 1 | 1 698 | 895 | 702 | 100 | 1 | 1 833 | 1 161 | 590 | 82 | - |
| 40-64 | 9 982 | 2 928 | 5 417 | 1 450 | 187 | 5 140 | 1 360 | 2 801 | 833 | 146 | 4 842 | 1 568 | 2 616 | 617 | 41 |
| 65+ | 5 705 | 505 | 3 137 | 701 | 1 362 | 3 025 | 184 | 1 363 | 375 | 1 103 | 2 680 | 321 | 1 774 | 326 | 259 |
| Procent | 100,0 | 51,0 | 35,3 | 8,3 | 5,4 | 100,0 | 46,9 | 35,1 | 9,3 | 8,7 | 100,0 | 55,2 | 35,4 | 7,2 | 2,1 |
| 0-19 | 100,0 | 100,0 | - | - | - | 100,0 | 100,0 | - | - | - | 100,0 | 100,0 | - | - | - |
| 20-29 | 100,0 | 90,2 | 8,5 | 1,3 | - | 100,0 | 85,6 | 12,5 | 2,0 | - | 100,0 | 94,1 | 5,2 | 0,7 | - |
| 30-39 | 100,0 | 58,2 | 36,6 | 5,2 | 0,0 | 100,0 | 52,7 | 41,3 | 5,9 | 0,1 | 100,0 | 63,3 | 32,2 | 4,5 | - |
| 40-64 | 100,0 | 29,3 | 54,3 | 14,5 | 1,9 | 100,0 | 26,5 | 54,5 | 16,2 | 2,8 | 100,0 | 32,4 | 54,0 | 12,7 | 0,8 |
| 65+ | 100,0 | 8,9 | 55,0 | 12,3 | 23,9 | 100,0 | 6,1 | 45,1 | 12,4 | 36,5 | 100,0 | 12,0 | 66,2 | 12,2 | 9,7 |

4.7 Religionssamfund

Närmare 23 000 personer eller 80 procent av befolkningen hör till den evangelisk-lutherska kyrkan. Drygt 300 personer, över en procent, hör till andra samfund. Nästan 5 500 personer hör inte till något religionssamfund enligt befolkningsregistret. Det bör noteras att vissa frikyrkoförsamlingar inte är officiella religionssamfund.

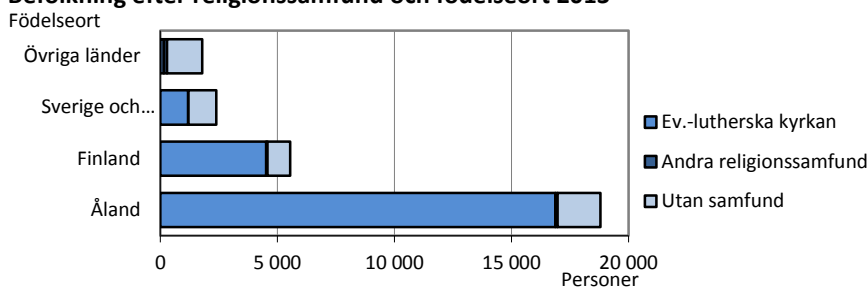
Tabell 41. Befolkning efter religionssamfund, kön och ålder 31.12.2013

| Kön Ålder | Antal | | | | Procent | | |
|---|---------------|----------------------|------------------|-----------------|----------------------|------------------|-----------------|
| | Totalt | Ev.- luth. kyrkan | Andra samfund | Utan samfund | Ev.- luth. kyrkan | Andra samfund | Utan samfund |
| Totalt | 28 666 | 22 866 | 314 | 5 486 | 79,8 | 1,1 | 19,1 |
| Kvinnor | 14 364 | 11 730 | 175 | 2 459 | 81,7 | 1,2 | 17,1 |
| Män | 14 302 | 11 136 | 139 | 3 027 | 77,9 | 1,0 | 21,2 |
| Ålder | | | | | | | |
| 0-14 | 4 658 | 3 687 | 61 | 910 | 79,2 | 1,3 | 19,5 |
| 15-64 | 18 303 | 14 012 | 201 | 4 090 | 76,6 | 1,1 | 22,3 |
| 65+ | 5 705 | 5 167 | 52 | 486 | 90,6 | 0,9 | 8,5 |
| Antal medlemmar i enskilda samfund | | | | | | | |
| Samfund | Antal | | | | | | |
| Ev.-lutherska kyrkan | 22 866 | | | | | | |
| Katolska kyrkan | 99 | | | | | | |
| Jehovas vittnen | 52 | | | | | | |
| Ortodoxa kyrkan | 87 | | | | | | |
| Övriga | 76 | | | | | | |

Kyrkotillhörigheten högst bland de ålandsfödda

Från år 2000 har lutherska kyrkans medlemsantal minskat med drygt 1 000, medan övriga samfund har ökat med 200. Katolska och ortodoxa kyrkan har ökat med 75 personer vardera. Av personer som är födda på Åland och i Finland hör 90 respektive 80 procent till lutherska kyrkan, medan siffran för personer från Sverige och övriga Norden är runt 50 procent och för personer med utomnordiskt ursprung under 10 procent. Under 2000-talet har antalet personer som inte hör till religionssamfund stigit med nästan 3 700. Detta beror till stor del på den stora inflyttningen från Sverige och utomnordiska länder, men även för ålands- och finlandsfödda har antalet fördubblats.

Befolkning efter religionssamfund och födelseort 2013



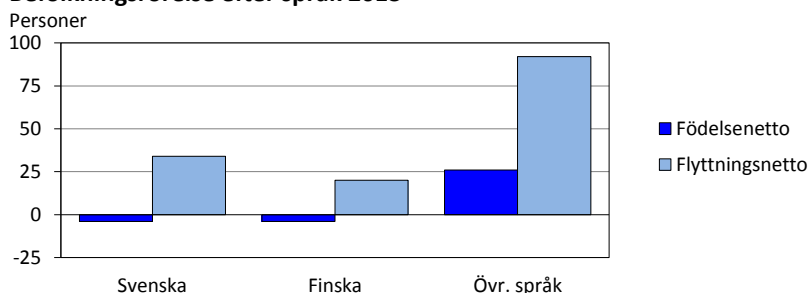
5. Befolkningsrörelsens inverkan på befolkningsstrukturen

I detta avsnitt beskrivs mera i detalj hur befolkningsrörelsen har inverkat på befolkningens sammansättning när det gäller kön, språk, födelse-land och ålder, d.v.s. vi kan få en mera ingående förklaring till vissa av de förändringar som statistiken visar att har skett under 2013.

Flyttningen gav ökning för både svenska och finska, men mest för andra språk

De svenskspråkigas ökning med 30 personer under 2013 beror helt på flyttningsöverskott, eftersom de födda som registrerades som svenskspråkiga var färre än de avlidna med svenska som modersmål. De finskspråkigas ökning som var hälften så stor beror till övervägande del på flyttningsöverskott. Också för gruppen övriga språk var flyttningsnettot den dominerande orsaken till ökningen på 90 personer, men en hel del barn registrerades också med andra språk än svenska och finska.

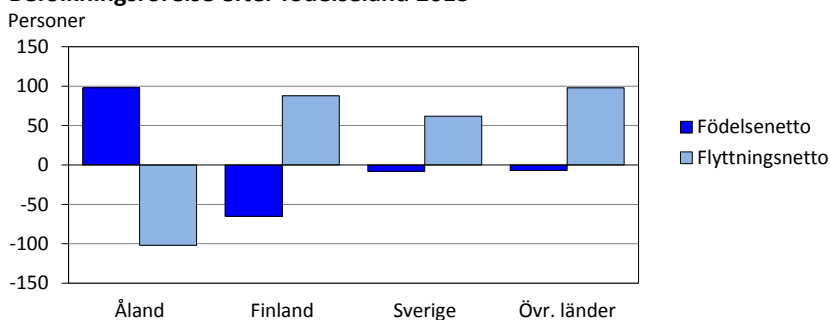
Befolkningsrörelse efter språk 2013



Födelseunderskott för finlandsfödda

När det gäller födelseort är det bara de som är födda på Åland som kan ha ett födelseöverskott, eftersom alla nyfödda per definition har Åland som födelseort. Födelseöverskottet för de ålandsfödda motverkades av ett något större flyttningsunderskott, varför antalet minskade med några personer. De som är födda i Finland har årligen ett betydande födelseunderskott p.g.a. åldersstrukturen, men 2013 kompenseras detta av flyttningsöverskottet och ökningen blev drygt 20 personer.

Befolkningsrörelse efter födelse-land 2013



De som är födda i Sverige hade ett litet födelseunderskott men ett betydligt större flyttningsöverskott, varför de ökade med över 50. De som är födda i övriga länder hade också ett litet födelseunderskott men ett ännu större flyttningsnetto, vilket förklarar att de var den grupp som växte mest eller med drygt 90 personer.

Större flyttningsöverskott för män

Flera kvinnor än män flyttade in, men bland de utflyttade var kvinnomajoriteten betydligt större. Att männen ökade mera än kvinnorna under året beror således på att flyttningsöverskottet för män var större. Detta har varit fallet de flesta av de senaste åren, och om denna trend fortsätter kommer kvinnoöverskottet i befolkningen snart att försvinna.

Tabell 42. Befolkningsrörelsens inverkan på befolkningsstrukturen 2013

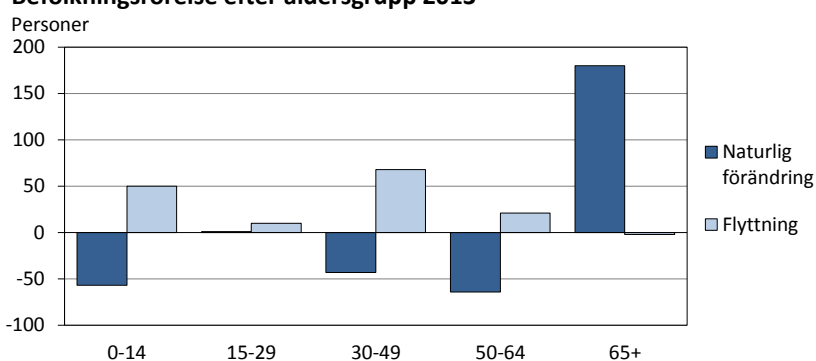
| Kön | Invånare | Födda | Döda | Födelse- | Inflyttade | Utflyttade | Flyttnings- | Hela för- | Invånare |
|-------------------|---------------|------------|------------|-----------|------------|------------|-------------|---------------|---------------|
| Födelseort | 31.12.2012 | | | netto | | | netto | ändringen | 31.12.2013 |
| Språk | | | | | | | | inkl. korrig. | |
| Totalt | 28 502 | 287 | 269 | 18 | 861 | 714 | 147 | 164 | 28 666 |
| Kön | | | | | | | | | |
| Kvinnor | 14 295 | 138 | 124 | 14 | 443 | 388 | 55 | 69 | 14 364 |
| Män | 14 207 | 149 | 145 | 4 | 418 | 326 | 92 | 95 | 14 302 |
| Födelseort | | | | | | | | | |
| Åland | 18 803 | 287 | 189 | 98 | 218 | 320 | -102 | -4 | 18 799 |
| Finland | 5 528 | - | 65 | -65 | 300 | 210 | 90 | 23 | 5 551 |
| Sverige | 2 239 | - | 8 | -8 | 173 | 116 | 57 | 54 | 2 293 |
| Övriga Norden | 97 | - | - | - | 2 | 7 | -5 | -5 | 92 |
| Utom Norden | 1 693 | - | 5 | -5 | 157 | 60 | 97 | 92 | 1 785 |
| Okänt | 142 | - | 2 | -2 | 11 | 1 | 10 | 4 | 146 |
| Språk | | | | | | | | | |
| Svenska | 25 399 | 250 | 254 | -4 | 627 | 599 | 28 | 30 | 25 429 |
| Finska | 1 371 | 9 | 13 | -4 | 84 | 57 | 27 | 16 | 1 387 |
| Övriga | 1 732 | 28 | 2 | 26 | 150 | 58 | 92 | 118 | 1 850 |

Flyttningen gjorde att också andra åldersgrupper än pensionärerna ökade

Diagrammet och *tabell 43* visar hur antalet invånare i olika åldersgrupper förändrades under året genom dels flyttningsrörelsen och dels de naturliga befolkningsförändringarna, d.v.s. födda, avlidna och det faktum att alla personer blir ett år äldre varje år.

De naturliga förändringarna gav ett underskott för barnen under 15 liksom för personer i åldrarna 30–64. Pensionärerna fick däremot ett stort tillskott av nytillkomna 65-åringar. Tack vare flyttningsöverskott blev dock minskningen av antalet barn måttlig och 30–49-åringarna ökade tack vare flyttningen.

Befolkningsrörelse efter åldersgrupp 2013



Tabell 43. Befolkningsrörelsens inverkan på åldersstrukturen 2013

| Ålder | Invånare 31.12.2012 | Naturlig förändring | In- flyttade | Ut- flyttade | Flyttn.- netto | Hela för- ändr. inkl. korrig. | Invånare 31.12.2013 |
|---------------|------------------------|------------------------|-----------------|-----------------|-------------------|-------------------------------------|------------------------|
| Totalt | 28 502 | 18 | 861 | 714 | 147 | 164 | 28 666 |
| 0-4 | 1 500 | -27 | 51 | 38 | 13 | -12 | 1 488 |
| 5-9 | 1 583 | 15 | 50 | 23 | 27 | 42 | 1 625 |
| 10-14 | 1 582 | -47 | 24 | 14 | 10 | -37 | 1 545 |
| 15-19 | 1 676 | 24 | 50 | 63 | -13 | 11 | 1 687 |
| 20-24 | 1 570 | -16 | 204 | 201 | 3 | -13 | 1 557 |
| 25-29 | 1 533 | -6 | 142 | 122 | 20 | 13 | 1 546 |
| 30-34 | 1 712 | 12 | 93 | 72 | 21 | 33 | 1 745 |
| 35-39 | 1 807 | -39 | 60 | 43 | 17 | -21 | 1 786 |
| 40-44 | 1 910 | -59 | 45 | 30 | 15 | -44 | 1 866 |
| 45-49 | 2 123 | 45 | 42 | 27 | 15 | 57 | 2 180 |
| 50-54 | 1 949 | -12 | 27 | 22 | 5 | -6 | 1 943 |
| 55-59 | 2 022 | -65 | 20 | 14 | 6 | -64 | 1 958 |
| 60-64 | 2 008 | 17 | 22 | 12 | 10 | 27 | 2 035 |
| 65-69 | 1 870 | 93 | 16 | 16 | - | 95 | 1 965 |
| 70-74 | 1 255 | 47 | 4 | 3 | 1 | 50 | 1 305 |
| 75-79 | 951 | 18 | 4 | 8 | -4 | 14 | 965 |
| 80-84 | 682 | 18 | 4 | 3 | 1 | 19 | 701 |
| 85-89 | 519 | -7 | 2 | 2 | - | -7 | 512 |
| 90-94 | 201 | 4 | 1 | - | 1 | 5 | 206 |
| 95+ | 49 | 3 | - | 1 | -1 | 2 | 51 |

Not: Den naturliga förändringen innefattar framflyttning av åldersklasserna

De senaste statistikrapporterna från ÅSUB

| | |
|--------|--|
| 2011:1 | Turiststatistik 2010 |
| 2011:2 | Löner inom den privata sektorn 2010 |
| 2011:3 | Avfallsstatistik 2010 |
| 2011:4 | Löner för offentligt anställda på Åland 2009–2010 |
| 2011:5 | Befolkningen 2010 |
| 2011:6 | Kommunernas och kommunalförbundens ekonomi och verksamhet 2010 |
| 2011:7 | Lagtings- och kommunalvalet 2011 |
| 2012:1 | Turiststatistik 2011 |
| 2012:2 | Valdeltagandet 2011 |
| 2012:3 | Ålands externa varu- och tjänstehandel 2011 |
| 2012:4 | Befolkningen 2011 |
| 2012:5 | Kommunernas och kommunalförbundens ekonomi och verksamhet 2011 |
| 2013:1 | Ålandsprovet 2012 – En mätning av de åländska sjätteklassisternas matematikkunskaper |
| 2013:2 | Turiststatistik 2012 |
| 2013:3 | Löner för offentligt anställda på Åland 2011–2012 |
| 2013:4 | Löner inom den privata sektorn 2012 |
| 2013:5 | Avfallsstatistik 2012 |
| 2013:6 | Befolkningen 2012 |
| 2013:7 | Kommunernas och kommunalförbundens ekonomi och verksamhet 2012 |
| 2014:1 | Turiststatistik 2013 |
| 2014:2 | Uppföljning av trafikolyckor i Mariehamn. Åren 2009 – 2013 |

ÅLANDS STATISTIK OCH UTREDNINGSBYRÅ

Ålands statistik- och utredningsbyrå, ÅSUB, är en fristående enhet vars huvuduppgift är att verka som Ålands officiella statistikmyndighet och bedriva kvalificerad utrednings- och forskningsverksamhet.

ÅSUB producerar fortlöpande aktuell statistik inom en rad olika samhällsområden. Tyngdpunkten i analysverksamheten utgörs av utredningar inom det ekonomiska-politiska området. Statistiska sammanställningar publiceras regelbundet i serierna ÅSUB Statistik och ÅSUB Statistikmeddelande, medan serien ÅSUB Rapport innehåller utredningar, analyser och annan information om Ålands ekonomi och samhälle.

Mer information om verksamheten och publikationer finns på ÅSUB:s hemsida www.asub.ax



ÅLANDS STATISTIK- OCH
UTREDNINGSBYRÅ

Tfn +358 (0)18 25490
Fax +358 (0)18 19495
info@asub.ax
www.asub.ax

Ålandsvägen 26
PB 1187
AX-22 111 MARIEHAMN