

## Kommunala befolkningsscenarier

Med särskild tyngdpunkt på kommunernas  
elevunderlag

*Korrigerade uppgifter*



## **Befolkning**

I serien Befolkning publiceras statistik över befolkningsrörelsen kvartalsvis och på årsbasis samt uppgifter varje årsskifte om befolkningens storlek och sammansättning.

Denna publikation innehåller uppgifter om fyra olika scenarier över den framtida befolkningsutvecklingen under 2010-2020. Befolkningsutvecklingen fördelas per kommun och ålder. Därtill presenteras uppskattningar för elevunderlaget per kommun och skoldistrikt som innefattar även de elever som bor utanför den kommunen som ordnar skolgången. ÅSUB publicerar omfattande tilläggsinformation över dessa scenarier på sin hemsida, till exempel befolkningen fördelad efter kön samt fertilitets- och mortalitetskoefficienter och flyttningsrörelse efter kommun, kön, ålder och scenario.

*På grund av ett tekniskt fel var tabellerna med elevunderlag (inklusive elevpendling) utbytta mot tabeller med enbart kommunernas egna befolkningsuppgifter i den version som publicerades den 15.6.2010. Korrigeringar har gjorts i tabellerna 5-17.*

17.8.2010

För upplysningar:  
Jouko Kinnunen  
Tel. 018-25494

ISSN 1455–3147

## Förord

Denna publikation är en fortsättning på det samarbete mellan Landskapsregeringens utbildningsavdelning och ÅSUB som syftar till att producera beslutsunderlag för kommunernas servicedimensionering. Senaste befolkningsprognosen år 2007 lade särskild tonvikt på befolkning i grundskoleåldern, och detsamma gäller även denna gång, dock med den skillnaden resultaten tagits fram för samtliga 1-årsklasser mellan 0-94 år (och resten in en samlingsgrupp 95+). På så sätt kan resultaten användas både för skolförvaltningens och för andra behov, till exempel vid planeringen av äldreomsorgen.

Nytt för denna publikation är att vi försökt uppfylla kommunernas önskemål att i resultatredovisningen ta hänsyn till skolgång i grannkommunernas skolor. Därför innehåller resultaten dels tabeller för de egna invånarna i skolåldern och dels ett uppskattat elevantal i kommunens/skoldistriktens skolor, inklusive elever som bor utanför kommunen eller skoldistriktet. Under tidigare år har det också förekommit att åländska elever studerat i grundskolor utanför landskapet. Dessa elever är dock få till antalet och har därmed räknats med i den egna kommunens elevunderlag.

För att ha den bästa möjliga informationen om kommunernas framtida utveckling, skickades en elektronisk enkät till samtliga kommundirektörer. Enkäten besvarades av varje kommun. Enkäten finns med som bilaga.

Resultaten presenterar fyra olika scenarier för befolkningen som vi valt att kalla Trendscenariot (BASE), förväntat elevunderlag (MUNIELEV) och förväntad flyttningsrörelse (MUNIFLYTT). Två av rapportens scenarier bygger på kommunernas enkätsvar (MUNIELEV och MUNIFLYTT). Det fjärde scenariot är helt enkelt Statistikcentralen i Finlands kommunala befolkningsprognos publicerad 30.9.2009 (SC2009).

ÅSUBs ekonom-statistiker *Jouko Kinnunen* har haft huvudansvaret för sammanställningen av rapporten. Han kan också stå till tjänst med ytterligare upplysningar för den särskilt intresserade läsaren.

Mariehamn i juni 2010

Bjarne Lindström  
Direktör



## **Innehåll**

<b>Förord</b> .....	<b>3</b>
<b>Innehåll</b> .....	<b>5</b>
<b>Tabellförteckning</b> .....	<b>6</b>
<b>1. Sammanfattning</b> .....	<b>7</b>
<b>2. Antaganden under olika scenarier</b> .....	<b>8</b>
2.1 Basscenario för hela Åland .....	8
2.2 Kommunala scenarier .....	9
<b>3. Kommunernas förväntningar</b> .....	<b>11</b>
<b>4. Resultaten för hela Åland</b> .....	<b>14</b>
<b>5. Elevunderlag per kommun och distrikt</b> .....	<b>17</b>
<b>6. Om kommunernas förväntningar</b> .....	<b>24</b>
<b>Bilaga 1: Elevunderlagsenkäten</b> .....	<b>26</b>

## Tabellförteckning

Tabell 2. Förväntat flyttningsnetto, personer.....	12
Tabell 3. Kommunernas förväntningar om antal nya bostäder 2010-2020 .....	13
Tabell 4. Befolkningsutveckling efter scenario och åldersklass.....	14
Tabell 5. Elevunderlag 7-15 år enligt Trendscenario (BASE) efter år och kommun.....	18
Tabell 6. Elevunderlag 7-15 år enligt Förväntat elevunderlag (MUNIELEV).....	18
Tabell 7. Elevunderlag 7-15 år enligt Förväntad flyttningsrörelse (MUNIFLYTT).....	19
Tabell 8. Elevunderlag 7-15 år enligt Statistikcentralens befolkningsprognos (SC2009) .....	19
Tabell 9. Elevunderlag 7-12 år enligt Trendscenario (BASE) .....	20
Tabell 10. Elevunderlag 7-12 år enligt Förväntat elevunderlag (MUNIELEV).....	20
Tabell 11. Elevunderlag 7-12 år enligt Förväntad flyttningsrörelse (MUNIFLYTT) .....	21
Tabell 12. Elevunderlag 7-12 år enligt Statistikcentralens befolkningsprognos (SC2009) .....	21
Tabell 13. Elevunderlag 13-15 år enligt Trendscenario (BASE) .....	22
Tabell 14. Elevunderlag 13-15 år enligt Förväntat elevunderlag (MUNIELEV) .....	22
Tabell 15. Elevunderlag 13-15 år enligt Förväntad flyttningsrörelse (MUNIFLYTT) .....	23
Tabell 16. Elevunderlag 13-15 år enligt Statistikcentralens befolkningsprognos (SC2009) .....	23
Tabell 17. Skillnaden i elevunderlaget 7-15 år enligt scenariot år 2020 mot Förväntat elevunderlag (MUNIELEV) i procent .....	25

## 1. Sammanfattning

Denna rapport presenterar fyra olika framtidsscenarier för befolkningen efter kommun och ålder. Tyngdpunkten ligger på grundskolornas elevunderlag, dvs. befolkning i åldern 7-15 år. Befolkningsscenarierna omfattar dock samtliga 1-årskohorter mellan 0-94 år (och därefter andra i en samlad åldersklass 95+).

Samtliga scenarier visar hur snabbt det nära förestående åldrandet av befolkningen ökar andelen som fyllt 65 år medan antalet barn 7-15 år och framför allt befolkningen i arbetsför ålder (16-64 år) är relativt stabila.

Våra fyra framtidsscenarier är *Trendscenariot* (BASE), *Förväntat elevunderlag* (MUNIELEV), *Förväntad flyttningsrörelse* (MUNIFLYTT) och Statistikcentralen i Finlands kommunala befolkningsprognos publicerad 30.9.2009 (SC2009). I befolkningshänseende är Trendscenariot en fortsättning på de utvecklingstrender som gjort sig gällande under 2004-2008 (när det gäller flyttningsrörelsens riktning och struktur). För alla scenarier antas en likadan ekonomisk utveckling. Denna utveckling är i praktiken densamma som användes för ÅSUBs skattestudie (ÅSUB Rapport 2009:5).

Under scenariot *Förväntat elevunderlag* (MUNIELEV) anpassar vi den kommunala flyttningsrörelsen så att kommunernas förväntningar av elevunderlag slår in. Under scenariot *Förväntad flyttningsrörelse* (MUNIFLYTT) påtvingar vi kommunernas förväntade flyttningsnetto att slå in. Detta betyder att vi justerar flyttningsnettot på hela Ålands nivå enligt kommunernas förväntningar. Det fjärde scenariot är Statistikcentralen i Finlands kommunala befolkningsprognos publicerad 30.9.2009 (SC2009).

Under samtliga scenarier växer grundskolorna elevunderlag mellan 4-8 procent fram till år 2020. De flesta scenarier visar dock att en tillfällig nergång i antalet elever är att vänta under 2010-talet pga. variationen i de yngre elevernas ålderskohorter. Enbart scenariot som bygger på kommunernas egna förväntningar (MUNIELEV) visar en omedelbar ökning i elevantalet, som därefter mattas av mot slutet av perioden.

På kommunal nivå visar scenarierna stora skillnader i elevunderlaget i de minsta kommunerna, som är mer sårbara för förlust av skolelever genom utflyttning. Detta synliggörs särskilt av *Trendscenariot* som bygger på framskrivningen av flyttningsmönstren under åren 2004-2008.

## 2. Antaganden under olika scenarier

Våra fyra framtidsscenarier är *Trendscenariot* (BASE), *Förväntat elevunderlag* (MUNIELEV), *Förväntad flyttningsrörelse* (MUNIFLYTT) och Statistikcentralen i Finlands kommunala befolkningsprognos publicerad 30.9.2009 (SC2009).

Utgångspunkten för de tre scenarier som ÅSUB själv tagit fram är befolkningen 31.12.2009 samt den dokumenterade utvecklingen av in- och utflyttning per åldersklass och kommun åren 2004-2008. Antaganden kring nativitet och mortalitet följer Statistikcentralens antaganden gjorda i samband med den senaste befolkningsprognosen.

Flyttningsnettot och befolkningsutvecklingen för hela Åland tas fram med hjälp av en numerisk jämviktsmodell för Åland, som förutom befolkningsutvecklingen även producerar en bild av ekonomins utveckling. Denna helhetsbild är då styrande för den kommunala indelning av befolkning som styrs av kommunspecifika data kring barnafödandet och flyttningsrörelse. Vi använder dock samma helhetsekonomiska bedömning under alla scenarier, och därmed rapporteras den bara summariskt här. I praktiken sammanfaller de ekonomiska antaganden med de som gjordes för skatteutredningens basscenario (ÅSUB Rapport 2009:5). Rapporten innehåller även en närmare beskrivning av den numeriska jämviktsmodellen för Åland som används här.

### 2.1 Basscenario för hela Åland

Ekonomi antas återhämta sig från finanskrisen under åren 2010-2011, under vilka den negativa ekonomiska utvecklingen bryts och ekonomin återvänder till en stabil tillväxt. Efter 2011 antas en ganska jämn BNP-utveckling kring dryga två procent. Flyttningsnettot sjunker något under 2010, men stiger igen de följande åren från ca 200 gradvis till dryga 300 personer i slutet av simuleringsperioden (2020). Detta innebär att vi antar att landskapets näringspolitik tillsammans med andra politikområden fortsätter att stödja en relativt snabbt växande befolkning. En viktig förutsättning är till exempel bostadspolitik. Utan ett växande utbud av bostäder kommer scenariot inte att bli verklighet.

I och med att de åldersspecifika fertilitetskoefficienterna hålls konstanta över simuleringsperioden, förändras barnafödandet genom förändringarna i antalet kvinnor i fertila ålderskohorter.

Dödlighetskoefficienterna är desamma som i Statistikcentralens befolkningsprognos. Det antas att dödligheten sjunker trendmässigt under perioden.



## 2.2 Kommunala scenarier

Hela Ålands, men framför allt på kommunal nivå, befolkningsutveckling styrs i hög grad av flyttningsrörelsen. Under åren 2004-2008 upplevde några av de minsta kommunerna en snabb utflyttning av barnfamiljer, vilket syns i vårt basscenario (BASE) som bygger på antagandet att samma utveckling fortsätter hela perioden 2010-2020 ut. I och med att detta skulle leda till ganska extrema förändringar i vissa kommuner, är det nödvändigt att studera även andra utvecklingsbanor.

Vi använder kommunspecifika fertilitets- och mortalitetskoefficienter i framtagningen av de kommunala prognoserna. Likaså är åldersspecifika in- och utflyttningskvoter kommunspecifika. Dessa återfinns i form av pc-axis-filer på vår hemsida: <http://www.asub.ax/twocol.con?iPage=187&sub=120>

För varje scenario producerar vi en komplett kommunal befolkningsprognos för samtliga åldersklasser. När det gäller Statistikcentralens prognos, känner vi dock inte till alla detaljer. Det finns dock en hel del material om prognosen på SCs egen hemsida: [http://www.stat.fi/til/vaenn/index\\_sv.html](http://www.stat.fi/til/vaenn/index_sv.html). Vi återger enbart slutresultaten av SCs prognos.

Under *Trendscenariot* (BASE) tvingas den kommunala utvecklingen att summera upp till den total som vår CGE-modell ger för hela Åland. På så sätt är vår befolkningsmodell av top-down – typ, d.v.s. den byggs uppifrån ner från mer aggregerade siffror och neråt till den kommunala nivån. I och med att vi inte har en ekonomisk modell på kommunal nivå, är detta en nödvändighet när vi ändå vill koppla befolkningsutvecklingen till ekonomin utveckling.

Under scenariot *Förväntat elevunderlag* (MUNIELEV) anpassar vi den kommunala flyttningsrörelsen så att kommunernas förväntningar på elevunderlaget slår in. Genom att jämföra detta scenario mot Trendscenariot ser vi hur den framtida utvecklingen måste avvika från flyttningsrörelsemönstret åren 2004-2008 för att förväntningarna skall slå in. Dessutom kan kommunerna även jämföra sina egna antaganden för flyttningsrörelsen mot de resultat som vår modell producerar. Om modellens utslag för flyttningsnetto i kommun X under scenario *Förväntat elevunderlag* avviker mycket från kommunens egna förväntningar, beror det på att elevunderlagsförväntningarna inte motsvarar flyttningsmönstren.

Under scenariot *Förväntad flyttningsrörelse* (MUNIFLYTT) gör vi tvärt emot och tvingar kommunernas förväntade flyttningsnetto att slå in. Detta betyder att vi justerar

flyttningsnettot för hela Åland enligt kommunernas förväntningar. Dessa anpassningar görs genom att ändra mängden inflyttade, medan andelen utflyttade hålls konstant. Återigen är det då möjligt att jämföra elevunderlaget under detta scenario mot andra. Framför allt kommer kommunerna att få bättre insikter om flyttningsrörelsens påverkan på elevunderlaget. Modellresultaten kan till och med sporra en diskussion om skolförvaltningens planer är i linje t.ex. med kommunens bostadssituation. I avsnitt 6 jämförs kommunernas förväntningar mot andra scenarier.

Det fjärde scenariot är helt enkelt Statistikcentralen i Finlands kommunala befolkningsprognos publicerad 30.9.2009 (SC2009). 2009-års siffror i SCs prognos avviker därmed från de övriga scenarierna som vi haft förmånen att bygga på den verkliga situationen i slutet av år 2009. Statistikcentralens prognos är dock en mycket intressant och relevant jämförelsepunkt för de övriga scenarierna.

### 3. Kommunernas förväntningar

Tabellerna 1 och 2 sammanfattar kommunernas förväntningar kring elevunderlaget 7-15 år samt flyttningsnettot under åren 2010-2020. Dessutom ingår den verkliga situationen i slutet av år 2009. Kommunernas sammanlagda förväntningar skulle leda till en tillväxt på 7,4 procent under 2009-2020. Av enskilda kommuner framstår Getas förväntningar som mest positiv med sin 45-procentiga tillväxt. Exakt hälften av kommunerna tror på en minskning av elevunderlag. Av de fyra skoldistrikten hänförs Mariehamn och Södra Åland till regioner med ökande elevunderlag, medan Norra Ålands elevunderlag förväntas minska marginellt. Skärgårdens elevunderlag förväntas minska med 7,8 procent. De största tillväxtförväntningarna står Södra Åland för.

Tabell 1. Kommunernas förväntningar för befolkning 7-15 år i slutet av kalenderåret

	År												Tillväxt 2009-2020, %
	2009	2010	2011	2012	2013	2014	2015	2016	2017	2018	2019	2020	
Brändö	37	38	41	43	42	40	40	38	38	32	33	33	-10,8
Eckerö	92	92	92	89	90	90	95	99	102	102	95	95	3,3
Finström	291	282	277	278	273	281	276	266	269	276	283	286	-1,7
Föglö	58	56	60	58	55	53	50	50	50	52	55	55	-5,2
Geta	40	43	44	45	47	48	50	51	53	55	56	58	45,0
Hammarland	149	144	138	151	158	157	159	167	168	170	175	168	12,8
Jomala	452	500	507	514	520	525	531	543	548	554	560	565	25,0
Kumlinge	30	30	30	30	30	30	30	30	30	30	30	30	0,0
Kökar	29	28	24	20	20	22	16	18	20	22	24	26	-10,3
Lemland	261	270	273	275	278	280	282	283	285	287	289	290	11,1
Lumparland	52	50	50	50	50	50	50	50	50	50	50	50	-3,8
Saltvik	190	190	191	192	194	195	195	196	197	198	199	200	5,3
Sottunga	12	12	12	12	11	9	9	9	9	9	9	9	-25,0
Sund	113	91	81	84	88	93	86	90	91	92	94	91	-19,5
Vårdö	47	43	39	39	42	40	42	40	40	40	40	40	-14,9
Mariehamn	1 026	1 027	1 034	1 041	1 048	1 054	1 061	1 068	1 075	1 081	1 088	1 095	6,7
Södra Åland	1 006	1 056	1 060	1 079	1 096	1 102	1 117	1 142	1 153	1 163	1 169	1 168	16,1
Norra Åland	681	649	632	638	644	657	649	643	650	661	672	675	-0,9
Skärgården	166	164	167	163	158	154	145	145	147	145	151	153	-7,8
<b>Åland</b>	<b>2 879</b>	<b>2 896</b>	<b>2 893</b>	<b>2 921</b>	<b>2 946</b>	<b>2 967</b>	<b>2 972</b>	<b>2 998</b>	<b>3 025</b>	<b>3 050</b>	<b>3 080</b>	<b>3 091</b>	<b>7,4</b>

Distriktsfördelning:

Södra Åland: Eckerö, Hammarland, Jomala, Lemland, Lumparland

Norra Åland: Finström, Geta, Saltvik, Sund, Vårdö

Skärgården: Brändö, Föglö, Kumlinge, Kökar, Sottunga

**Tabell 2. Förväntat flyttningsnetto, personer**

	År											
	2009	2010	2011	2012	2013	2014	2015	2016	2017	2018	2019	2020
Brändö	-15	0	1	1	1	0	0	1	2	1	1	0
Eckerö	7	-4	-2	-3	-4	1	6	5	14	13	0	0
Finström	-10	15	15	25	25	25	25	25	25	15	15	15
Föglö	-7	5	10	8	3	10	3	5	3	8	5	10
Geta	3	5	7	12	8	16	15	12	10	10	10	10
Hammarland	21	6	6	6	16	16	16	16	16	16	16	16
Jomala	73	96	103	105	100	95	95	76	75	60	39	27
Kumlinge	11	0	3	3	3	3	3	3	3	3	3	3
Kökar	5	3	3	3	3	2	4	3	3	3	3	1
Lemland	-13	5	5	5	0	0	0	0	3	3	3	3
Lumparland	4	0	0	0	0	0	0	0	0	0	0	0
Saltvik	35	15	15	18	17	16	12	15	13	13	13	16
Sottunga	9	3	0	2	2	2	0	0	0	0	0	0
Sund	1	3	3	4	4	4	4	5	5	5	5	5
Vårdö	-8	5	2	3	1	6	1	-2	1	2	-2	4
Mariehamn	94	100	100	100	100	100	100	100	100	100	100	100
Södra Åland	92	103	112	113	112	112	117	97	108	92	58	46
Norra Åland	21	43	42	62	55	67	57	55	54	45	41	50
Skärgården	3	11	17	17	12	17	10	12	11	15	12	14
<b>Åland</b>	<b>210</b>	<b>257</b>	<b>271</b>	<b>292</b>	<b>279</b>	<b>296</b>	<b>284</b>	<b>264</b>	<b>273</b>	<b>252</b>	<b>211</b>	<b>210</b>

De sammanlagda förväntningarna på det kommunala flyttningsnettot (inflyttning – utflyttning) ser ut att vara positivare i början av 2010-talet, då det förväntade flyttningsnettot år 2020 är exakt detsamma som registrerades år 2009. Det högsta flyttningsnettot förväntas år 2014 då det uppgår till nästan 300 personer.

För att få en uppfattning om hur väl kommunens förväntningar kring elevunderlaget är i förhållande till bostadsproduktionens förväntade utveckling, frågade vi även om antalet nya bostäder som skulle produceras under 2010-2020. Dessa förväntningar verkar ha en särskild relevans när man bedömer utvecklingen av elevunderlaget i Mariehamn och Jomala.

**Tabell 3. Kommunernas förväntningar om antal nya bostäder 2010-2020**

	År										
	2010	2011	2012	2013	2014	2015	2016	2017	2018	2019	2020
Brändö	4	3	4	3	3	3	3	3	3	3	3
Eckerö	10	8	5	7	10	8	7	7	10	10	10
Finström	15	15	25	25	25	25	25	25	15	15	15
Föglö	2	5	1	5	1	5	1	1	1	5	1
Geta	2	4	3	2	2	3	3	3	3	2	2
Hammarland	10	6	6	10	10	10	10	10	10	10	10
Jomala	33	36	27	26	30	31	24	24	23	17	17
Kumlinge	3	1	1	1	1	1	1	1	1	1	1
Kökar	5	1	0	0	1	0	2	1	0	0	1
Lemland	10	5	7	7	7	7	7	8	8	8	8
Lumparland	2	2	2	2	2	2	2	2	2	2	2
Saltvik	5	7	10	9	9	8	12	9	7	8	10
Sottunga	0	0	0	0	4	0	0	0	0	0	0
Sund	3	3	3	4	4	4	5	5	5	5	5
Vårdö	1	0	2	1	2	3	0	0	0	0	0
Mariehamn	100	100	100	100	100	100	100	100	100	100	100
Södra Åland	65	57	47	52	59	58	50	51	53	47	47
Norra Åland	26	29	43	41	42	43	45	42	30	30	32
Skärgården	14	10	6	9	10	9	7	6	5	9	6
<b>Åland</b>	<b>205</b>	<b>196</b>	<b>196</b>	<b>202</b>	<b>211</b>	<b>210</b>	<b>202</b>	<b>199</b>	<b>188</b>	<b>186</b>	<b>185</b>

## 4. Resultaten för hela Åland

Den åländska totalbefolkningen ser ut att passera 30 000 invånare precis före utgången av prognosperioden, under åren 2017-2019, beroende på scenario. Gemensamt för samtliga scenarier är en snabb tillväxt av de äldre åldersklasserna, medan utvecklingen av antalet barn och människor i arbetsför ålder är mycket måttligare. Statistikcentralens prognos står för den snabbaste befolkningstillväxten, men skillnaderna är relativt små på hela Ålands nivå. Befolkningen i grundskoleåldern 7-15 år är ca.100 personer högre år 2020 enligt scenariot *Förväntat elevunderlag* än i *Trendscenariot*. Elevunderlaget i de övriga scenarierna hamnar mellan dessa två.

**Tabell 4. Befolkningsutveckling efter scenario och åldersklass**

	Trendscenario (BASE)						
	Totalt	0-6	7-15	16-64	65-74	75-84	85+
2009	27 734	2 079	2 879	17 843	2 625	1 600	708
2010	27 933	2 098	2 859	17 785	2 789	1 648	754
2011	28 161	2 101	2 826	17 825	2 987	1 646	776
2012	28 413	2 134	2 815	17 843	3 165	1 667	789
2013	28 657	2 129	2 835	17 880	3 326	1 706	781
2014	28 889	2 128	2 832	17 926	3 477	1 732	794
2015	29 169	2 134	2 851	18 002	3 574	1 826	782
2016	29 488	2 168	2 880	18 095	3 668	1 890	787
2017	29 813	2 191	2 897	18 160	3 790	1 973	802
2018	30 123	2 219	2 936	18 173	3 924	2 057	814
2019	30 487	2 243	2 971	18 245	4 010	2 185	833
2020	30 850	2 268	2 994	18 411	4 000	2 316	861
Tillväxt från 2009, %	11,2	9,1	4,0	3,2	52,4	44,8	21,6

	Förväntat elevunderlag (MUNIELEV)						
	Totalt	0-6	7-15	16-64	65-74	75-84	85+
2009	27 734	2 079	2 879	17 843	2 625	1 600	708
2010	27 964	2 098	2 889	17 786	2 789	1 648	754
2011	28 226	2 100	2 886	17 832	2 987	1 645	776
2012	28 514	2 134	2 921	17 838	3 165	1 667	789
2013	28 767	2 129	2 943	17 883	3 325	1 706	781
2014	29 044	2 128	2 976	17 935	3 478	1 733	794
2015	29 305	2 131	2 977	18 016	3 573	1 826	782
2016	29 613	2 172	3 009	18 087	3 668	1 890	787
2017	29 962	2 194	3 030	18 171	3 792	1 973	802
2018	30 222	2 219	3 045	18 166	3 924	2 055	813
2019	30 623	2 246	3 085	18 263	4 011	2 186	832
2020	30 953	2 274	3 097	18 405	4 000	2 316	861
Tillväxt från 2009, %	11,6	9,4	7,6	3,1	52,4	44,8	21,6

**Tabell 4. Forts.**

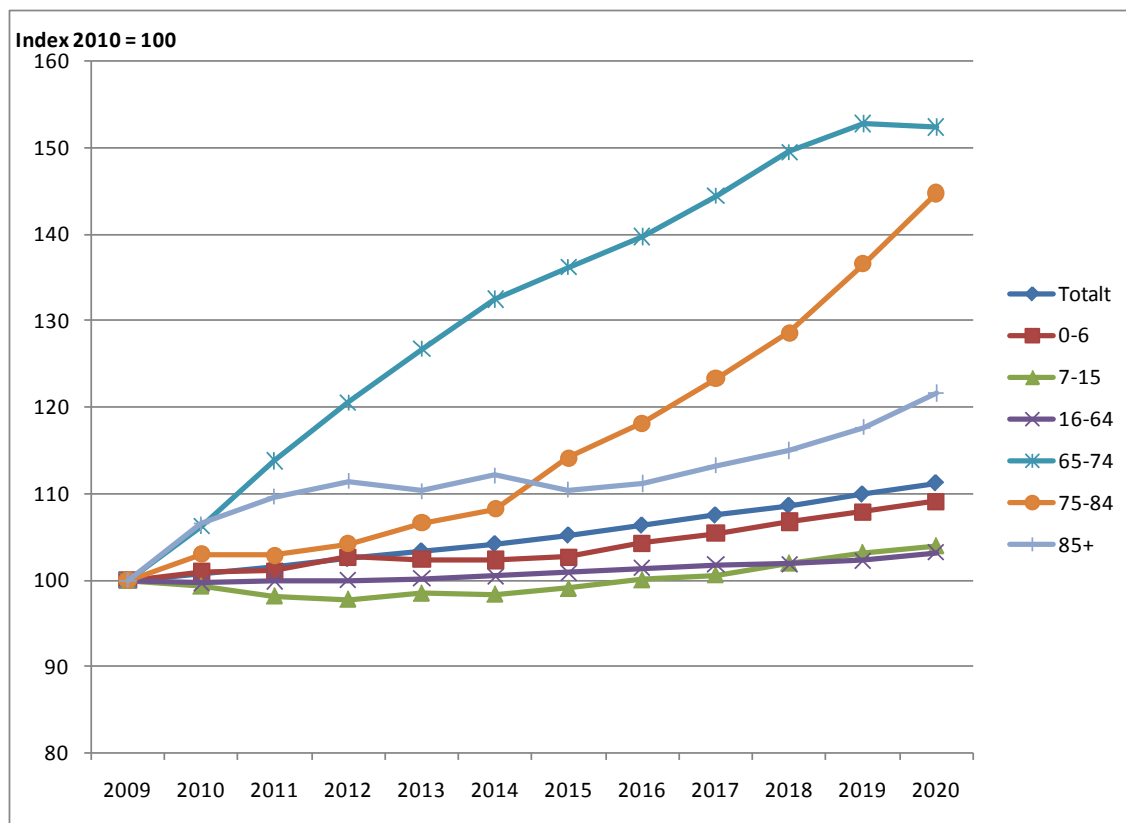
Förväntad flyttningsrörelse (MUNIFLYTT)							
	Totalt	0-6	7-15	16-64	65-74	75-84	85+
2009	27 734	2 079	2 879	17 843	2 625	1 600	708
2010	27 924	2 083	2 860	17 792	2 788	1 647	754
2011	28 101	2 068	2 832	17 811	2 977	1 642	771
2012	28 322	2 088	2 830	17 810	3 143	1 666	785
2013	28 565	2 069	2 854	17 870	3 295	1 696	781
2014	28 794	2 065	2 860	17 924	3 433	1 727	785
2015	29 096	2 059	2 885	18 032	3 522	1 820	778
2016	29 352	2 067	2 910	18 099	3 610	1 881	785
2017	29 622	2 078	2 931	18 165	3 706	1 949	793
2018	29 974	2 087	2 967	18 251	3 832	2 027	810
2019	30 277	2 095	2 990	18 334	3 891	2 144	823
2020	30 626	2 100	2 999	18 517	3 892	2 266	852
Tillväxt från 2009, %	10,4	1,0	4,2	3,8	48,3	41,6	20,3

Statistikcentralens befolkningsprognos (SC2009)							
	Totalt	0-6	7-15	16-64	65-74	75-84	85+
2009	27 753	2 094	2 878	17 844	2 635	1 602	700
2010	28 053	2 133	2 868	17 917	2 787	1 627	721
2011	28 346	2 149	2 830	17 989	2 998	1 633	747
2012	28 643	2 191	2 821	18 024	3 174	1 665	768
2013	28 943	2 191	2 857	18 076	3 334	1 714	771
2014	29 246	2 210	2 852	18 147	3 495	1 752	790
2015	29 547	2 233	2 869	18 240	3 591	1 840	774
2016	29 857	2 259	2 914	18 290	3 688	1 915	791
2017	30 166	2 285	2 948	18 310	3 814	1 999	810
2018	30 478	2 312	2 993	18 306	3 950	2 093	824
2019	30 791	2 336	3 032	18 337	4 029	2 217	840
2020	31 104	2 356	3 054	18 447	4 028	2 344	875
Tillväxt från 2009, %	12,1	12,5	6,1	3,4	52,9	46,3	25,0

Om kommunernas förväntningar på flyttningsnetto skulle besannas (MUNIFLYTT), men flyttningsrörelsens åldersstruktur skulle vara samma som i andra scenarier, blir elevunderlaget aningen lägre än i andra scenarier. I samtliga scenarier är dock befolkningen i grundskoleåldern något större i slutet av perioden 2009-2020. I jämförelse med den prognos som ÅSUB gjorde år 2007 (ÅSUB Statistikmeddelande Befolkning 2007:4) är trenden i elevunderlaget aningen stigande mot prognosperiodens slut. Detta beror på att flyttningsnettot även i fortsättningen antas ligga på en högre nivå än vad som förväntades tidigare. I motsats till scenariot som bygger på kommunernas förväntningar (MUNIELEV), spår de övriga scenarierna en tillfällig nedgång i elevunderlaget under åren 2011-2015, vilket beror på variationen i storleken av den unga befolkningens ålderskohorter. Åldersgruppernas olika tillväxttakter synliggörs i

Figur 1 för *Trendscenariot*.

**Figur 1. Befolkningsutveckling under Trendscenariot efter åldersgrupp och år**





## 5. Elevunderlag per kommun och distrikt

I detta avsnitt presenteras resultaten för det uppskattade elevunderlaget, vilket även inkluderar de elever som pendlar till kommunens skola från någon annan kommun. De läsare som är intresserade av kommunens egna invånare i skolåldern eller av andra särskilda åldersklasser kan hämta informationen från ÅSUBs hemsida under temaområde Utbildningsbehov: <http://www.asub.ax/twocol.con?iPage=187&sub=120>

Tabellerna 5-8 visar hur elevunderlaget 7-15 år utvecklas under de olika scenarierna. Jämförelse med tidigare tabeller visar att Mariehamns elevunderlag är något större än antalet invånare i motsvarande ålder, medan Lemlands elevunderlag är avsevärt lägre då en del av invånarna går i Mariehamns skolor. Det finns även andra ”pendlingskommuner” men de enskilt största mellankommunala elevströmmarna finns mellan Lemland och Mariehamn. Antalet grundskoleelever ser ut att växa med 4-8 procent fram till år 2020. Jomala är den enskilda kommun där elevantalet ser ut att växa mycket snabbt enligt alla scenarier. I Geta verkar kommunen tro på en mycket snabbare tillväxt än vad de andra scenarierna indikerar.

Tabellerna 9-12 visar elevunderlaget 7-12 år enligt de olika scenarierna. Vi ser att det är lågstadieleverna vars antal visar den största tillväxttendensen. Dessutom ser vi att för några av de minsta kommunerna varierar elevunderlagets utveckling mycket. Detta gäller särskilt Kökar och Sottunga där det absoluta antalet skolever är mycket lågt. Antalet lågstadielever rör sig kring 2 000 elever mot slutet av perioden.

Tabellerna 13-16 visar hur högstadielevernas (ålder 13-15) antal utvecklas. Antalet högstadielever rör sig kring 1 000 under hela perioden och förändringen fram till år 2020 ser ut att vara några enstaka procent upp- eller neråt, beroende på scenario.

**Tabell 5. Elevunderlag 7-15 år enligt Trendscenari (BASE) efter år och kommun**

	År												Förändring 2009-2020, %
	2009	2010	2011	2012	2013	2014	2015	2016	2017	2018	2019	2020	
Brändö	40	45	43	42	41	41	39	37	36	38	35	35	-12,5
Eckerö	94	88	83	76	79	80	84	79	79	79	79	80	-14,9
Finström	290	288	287	280	291	286	283	290	294	298	300	301	3,8
Föglö	58	55	63	60	55	55	52	45	41	39	40	34	-41,4
Geta	40	36	36	32	38	37	37	37	35	34	33	33	-17,5
Hammarland	149	147	142	154	159	160	161	164	167	171	173	175	17,4
Jomala	444	462	479	501	536	550	577	613	630	665	690	706	59,0
Kumlinge	28	26	26	27	26	24	22	23	22	21	21	21	-25,0
Kökar	29	26	22	18	18	17	12	10	9	8	7	7	-75,9
Lemland	218	221	209	211	208	200	201	199	200	202	207	210	-3,7
Lumparland	52	51	49	48	44	42	39	35	35	33	32	30	-42,3
Saltvik	191	191	186	181	177	178	178	174	175	177	176	176	-7,9
Sottunga	12	12	12	11	9	8	8	6	6	5	4	4	-66,7
Sund	112	105	94	95	98	102	98	102	104	102	101	99	-11,6
Vårdö	47	45	43	42	47	47	50	50	48	48	48	50	6,4
Mariehamn	1 074	1 065	1 051	1 037	1 014	1 009	1 013	1 013	1 022	1 027	1 036	1 036	-3,5
Södra Åland	957	969	962	990	1 026	1 032	1 062	1 090	1 111	1 150	1 181	1 201	25,5
Norra Åland	680	665	646	630	651	650	646	653	656	659	658	659	-3,1
Skärgården	167	164	166	158	149	145	133	121	114	111	107	101	-39,5
<b>Åland</b>	<b>2 878</b>	<b>2 863</b>	<b>2 825</b>	<b>2 815</b>	<b>2 840</b>	<b>2 836</b>	<b>2 854</b>	<b>2 877</b>	<b>2 903</b>	<b>2 947</b>	<b>2 982</b>	<b>2 997</b>	<b>4,1</b>

**Tabell 6. Elevunderlag 7-15 år enligt Förväntat elevunderlag (MUNIELEV)**

	År												Förändring 2009-2020, %
	2009	2010	2011	2012	2013	2014	2015	2016	2017	2018	2019	2020	
Brändö	40	41	44	46	45	43	43	41	41	35	36	36	-10,0
Eckerö	94	94	94	91	92	92	97	101	104	104	97	97	3,2
Finström	290	281	276	277	272	280	275	265	268	275	282	285	-1,7
Föglö	58	56	60	58	55	53	50	50	50	52	55	55	-5,2
Geta	40	43	44	45	47	48	50	51	53	55	56	58	45,0
Hammarland	149	144	138	151	158	157	159	167	168	170	175	168	12,8
Jomala	444	491	498	505	511	516	522	534	538	544	550	555	25,0
Kumlinge	28	28	28	28	29	29	29	29	29	29	29	29	3,6
Kökar	29	28	24	20	20	22	16	18	20	22	24	26	-10,3
Lemland	218	225	228	229	232	233	235	236	238	239	241	242	11,0
Lumparland	52	50	50	50	50	50	50	50	50	50	50	50	-3,8
Saltvik	191	191	192	193	195	196	196	197	198	199	200	201	5,2
Sottunga	12	12	12	12	11	9	9	9	9	9	9	9	-25,0
Sund	112	90	80	83	87	92	85	89	90	91	93	90	-19,6
Vårdö	47	43	39	39	42	40	42	40	40	40	40	40	-14,9
Mariehamn	1 074	1 078	1 085	1 093	1 100	1 107	1 114	1 121	1 129	1 135	1 143	1 150	7,1
Södra Åland	957	1 004	1 008	1 026	1 043	1 048	1 063	1 088	1 098	1 107	1 113	1 112	16,2
Norra Åland	680	648	631	637	643	656	648	642	649	660	671	674	-0,9
Skärgården	167	165	168	164	160	156	147	147	149	147	153	155	-7,2
<b>Åland</b>	<b>2 878</b>	<b>2 895</b>	<b>2 892</b>	<b>2 920</b>	<b>2 946</b>	<b>2 967</b>	<b>2 972</b>	<b>2 998</b>	<b>3 025</b>	<b>3 049</b>	<b>3 080</b>	<b>3 091</b>	<b>7,4</b>

**Tabell 7. Elevunderlag 7-15 år enligt Förväntad flyttningsrörelse (MUNIFLYTT)**

	År												Förändring 2009-2020, %
	2009	2010	2011	2012	2013	2014	2015	2016	2017	2018	2019	2020	
Brändö	40	46	44	44	43	43	41	40	37	38	34	33	-17,5
Eckerö	94	89	84	77	80	81	86	82	81	78	78	78	-17,0
Finström	290	288	288	281	293	288	286	293	303	312	320	326	12,4
Föglö	58	56	64	61	57	56	54	47	43	40	40	33	-43,1
Geta	40	36	36	33	39	39	39	40	38	37	37	38	-5,0
Hammarland	149	147	143	155	161	162	163	167	166	166	164	163	9,4
Jomala	444	462	480	502	538	552	580	616	638	676	702	718	61,7
Kumlinge	28	26	27	28	27	25	23	25	26	25	26	27	-3,6
Kökar	29	26	22	19	19	19	14	12	11	10	10	9	-69,0
Lemland	218	221	210	212	209	201	203	201	201	202	206	209	-4,1
Lumparland	52	52	50	49	46	44	41	37	37	35	33	32	-38,5
Saltvik	191	191	187	183	179	180	180	177	177	177	174	173	-9,4
Sottunga	12	12	12	12	10	9	10	7	8	8	8	9	-25,0
Sund	112	105	95	96	99	104	100	104	107	107	108	107	-4,5
Vårdö	47	46	43	43	49	49	52	53	51	51	51	53	12,8
Mariehamn	1 074	1 065	1 052	1 039	1 015	1 010	1 015	1 015	1 015	1 010	1 009	1 001	-6,8
Södra Åland	957	971	967	995	1 034	1 040	1 073	1 103	1 123	1 157	1 183	1 200	25,4
Norra Åland	680	666	649	636	659	660	657	667	676	684	690	697	2,5
Skärgården	167	166	169	164	156	152	142	131	125	121	118	111	-33,5
<b>Åland</b>	<b>2 878</b>	<b>2 868</b>	<b>2 837</b>	<b>2 834</b>	<b>2 864</b>	<b>2 862</b>	<b>2 887</b>	<b>2 916</b>	<b>2 939</b>	<b>2 972</b>	<b>3 000</b>	<b>3 009</b>	<b>4,6</b>

**Tabell 8. Elevunderlag 7-15 år enligt Statistikcentralens befolkningsprognos (SC2009)**

	År												Förändring 2009-2020, %
	2009	2010	2011	2012	2013	2014	2015	2016	2017	2018	2019	2020	
Brändö	45	50	50	51	52	53	52	55	55	57	55	54	20,0
Eckerö	97	95	94	89	95	98	102	100	100	98	99	100	3,1
Finström	285	282	285	280	292	291	288	291	298	304	306	308	8,1
Föglö	58	57	65	62	58	58	57	52	50	49	50	46	-20,7
Geta	39	36	34	30	36	34	35	35	35	35	35	36	-7,7
Hammarland	148	146	139	150	154	147	146	153	154	157	159	161	8,8
Jomala	445	454	460	469	494	496	518	533	536	556	567	570	28,1
Kumlinge	23	22	22	23	23	23	22	23	23	22	21	22	-4,3
Kökar	31	29	28	23	25	25	22	23	22	23	25	26	-16,1
Lemland	218	221	210	208	207	198	198	196	197	197	201	204	-6,4
Lumparland	50	47	45	46	41	43	40	37	39	39	39	38	-24,0
Saltvik	187	189	186	181	178	182	181	180	183	184	184	185	-1,1
Sottunga	9	10	10	10	7	9	8	7	8	8	7	8	-11,1
Sund	119	112	100	101	104	107	102	108	113	114	118	119	0,0
Vårdö	48	46	42	43	49	49	50	52	49	48	47	47	-2,1
Mariehamn	1 075	1 072	1 060	1 055	1 042	1 039	1 048	1 068	1 085	1 102	1 119	1 129	5,0
Södra Åland	958	963	948	962	991	982	1 004	1 019	1 026	1 047	1 065	1 073	12,0
Norra Åland	678	665	647	635	659	663	656	666	678	685	690	695	2,5
Skärgården	166	168	175	169	165	168	161	160	158	159	158	156	-6,0
<b>Åland</b>	<b>2 877</b>	<b>2 868</b>	<b>2 830</b>	<b>2 821</b>	<b>2 857</b>	<b>2 852</b>	<b>2 869</b>	<b>2 913</b>	<b>2 947</b>	<b>2 993</b>	<b>3 032</b>	<b>3 053</b>	<b>6,1</b>

**Tabell 9. Elevunderlag 7-12 år enligt Trendscenario (BASE)**

	År												Förändring 2009-2020, %
	2009	2010	2011	2012	2013	2014	2015	2016	2017	2018	2019	2020	
Brändö	28	30	28	27	29	27	28	23	23	24	23	22	-21,4
Eckerö	53	54	53	54	51	53	53	52	53	55	54	53	0,0
Finström	182	190	187	185	189	192	192	199	198	201	199	201	10,4
Föglö	45	38	44	40	33	30	29	29	23	24	23	22	-51,1
Geta	23	25	26	22	26	24	24	24	23	25	22	22	-4,3
Hammarland	94	97	93	100	109	114	116	113	115	112	111	110	17,0
Jomala	291	313	328	347	374	382	409	432	440	458	469	485	66,7
Kumlinge	22	20	16	15	15	15	13	14	14	14	14	13	-40,9
Kökar	16	15	14	10	9	8	7	6	6	5	4	4	-75,0
Lemland	152	145	134	133	129	130	131	135	138	140	143	144	-5,3
Lumparland	34	33	29	27	22	25	25	22	21	20	20	16	-52,9
Saltvik	127	126	126	120	116	117	124	120	120	121	122	122	-3,9
Sottunga	9	8	7	8	5	5	5	3	4	3	3	3	-66,7
Sund	59	55	56	56	66	73	70	71	69	67	60	55	-6,8
Vårdö	30	34	29	29	32	31	32	31	34	35	34	32	6,7
Mariehamn	692	654	653	641	654	663	675	671	668	676	675	678	-2,0
Södra Åland	624	642	637	661	685	704	734	754	767	785	797	808	29,5
Norra Åland	421	430	424	412	429	437	442	445	444	449	437	432	2,6
Skärgården	120	111	109	100	91	85	82	75	70	70	67	64	-46,7
<b>Åland</b>	<b>1 857</b>	<b>1 837</b>	<b>1 823</b>	<b>1 814</b>	<b>1 859</b>	<b>1 889</b>	<b>1 933</b>	<b>1 945</b>	<b>1 949</b>	<b>1 980</b>	<b>1 976</b>	<b>1 982</b>	<b>6,7</b>

**Tabell 10. Elevunderlag 7-12 år enligt Förväntat elevunderlag (MUNIELEV)**

	År												Förändring 2009-2020, %
	2009	2010	2011	2012	2013	2014	2015	2016	2017	2018	2019	2020	
Brändö	28	27	29	30	32	29	32	27	28	23	24	24	-14,3
Eckerö	53	57	60	63	59	60	60	65	68	70	64	62	17,0
Finström	182	185	180	184	178	190	189	186	186	190	192	195	7,1
Föglö	45	39	42	39	34	30	29	35	31	34	33	35	-22,2
Geta	23	30	32	30	32	31	32	32	34	38	36	36	56,5
Hammarland	94	95	91	99	109	113	116	117	118	113	114	107	13,8
Jomala	291	333	340	349	356	359	372	382	388	392	396	406	39,5
Kumlinge	22	21	17	15	17	19	18	18	19	19	19	18	-18,2
Kökar	16	17	16	11	11	12	11	13	15	15	15	15	-6,3
Lemland	152	148	146	145	144	151	150	155	158	160	159	159	4,6
Lumparland	34	32	30	28	27	31	32	33	31	30	30	28	-17,6
Saltvik	127	126	130	127	127	129	135	134	133	133	136	136	7,1
Sottunga	9	8	7	8	6	6	6	7	7	7	7	7	-22,2
Sund	59	45	47	49	61	69	65	67	64	63	57	52	-11,9
Vårdö	30	32	26	27	29	28	29	27	32	33	32	29	-3,3
Mariehamn	692	663	675	676	708	722	732	729	722	728	725	734	6,1
Södra Åland	624	665	667	684	695	714	730	752	763	765	763	762	22,1
Norra Åland	421	418	415	417	427	447	450	446	449	457	453	448	6,4
Skärgården	120	112	111	103	100	96	96	100	100	98	98	99	-17,5
<b>Åland</b>	<b>1 857</b>	<b>1 858</b>	<b>1 868</b>	<b>1 880</b>	<b>1 930</b>	<b>1 979</b>	<b>2 008</b>	<b>2 027</b>	<b>2 034</b>	<b>2 048</b>	<b>2 039</b>	<b>2 043</b>	<b>10,0</b>

**Tabell 11. Elevunderlag 7-12 år enligt Förväntad flyttningsrörelse (MUNIFLYTT)**

	År												Förändring 2009-2020, %
	2009	2010	2011	2012	2013	2014	2015	2016	2017	2018	2019	2020	
Brändö	28	30	29	28	29	28	28	24	23	22	21	20	-28,6
Eckerö	53	54	53	55	52	53	54	53	53	54	52	50	-5,7
Finström	182	190	188	186	190	193	193	200	206	213	217	224	23,1
Föglö	45	38	44	41	34	31	30	30	23	23	21	20	-55,6
Geta	23	26	27	23	27	25	25	25	25	27	25	26	13,0
Hammarland	94	97	93	101	110	115	116	114	112	105	102	97	3,2
Jomala	291	313	328	348	375	383	410	433	446	466	480	496	70,4
Kumlinge	22	20	17	15	16	16	14	15	16	17	18	18	-18,2
Kökar	16	15	15	11	10	9	8	7	7	6	5	5	-68,8
Lemland	152	145	135	134	130	131	131	136	138	139	141	141	-7,2
Lumparland	34	33	30	27	23	26	25	23	21	20	20	17	-50,0
Saltvik	127	126	127	120	116	118	124	121	120	120	120	118	-7,1
Sottunga	9	8	7	8	5	5	5	4	5	5	6	6	-33,3
Sund	59	55	56	57	67	74	71	72	71	70	65	61	3,4
Vårdö	30	34	29	29	33	32	33	32	35	37	36	35	16,7
Mariehamn	692	655	653	642	655	663	675	671	660	657	648	642	-7,2
Södra Åland	624	642	639	665	690	708	736	759	770	784	795	801	28,4
Norra Åland	421	431	427	415	433	442	446	450	457	467	463	464	10,2
Skärgården	120	111	112	103	94	89	85	80	74	73	71	69	-42,5
<b>Åland</b>	<b>1 857</b>	<b>1 839</b>	<b>1 831</b>	<b>1 825</b>	<b>1 872</b>	<b>1 902</b>	<b>1 942</b>	<b>1 960</b>	<b>1 961</b>	<b>1 981</b>	<b>1 977</b>	<b>1 976</b>	<b>6,4</b>

**Tabell 12. Elevunderlag 7-12 år enligt Statistikcentralens befolkningsprognos (SC2009)**

	År												Förändring 2009-2020, %
	2009	2010	2011	2012	2013	2014	2015	2016	2017	2018	2019	2020	
Brändö	30	32	34	33	37	37	39	37	36	36	35	35	16,7
Eckerö	57	62	61	64	64	65	65	65	66	66	65	64	12,3
Finström	180	187	184	184	191	197	199	202	203	205	202	203	12,8
Föglö	45	39	46	42	37	34	34	35	30	31	32	32	-28,9
Geta	22	25	25	23	26	23	22	23	23	25	25	26	18,2
Hammarland	94	96	89	95	103	101	101	104	105	102	102	105	11,7
Jomala	289	304	310	321	341	342	362	372	371	381	381	386	33,6
Kumlinge	16	17	15	14	15	15	13	13	13	14	14	13	-18,8
Kökar	17	16	19	13	15	13	15	16	15	17	18	19	11,8
Lemland	154	147	135	130	128	129	130	133	136	138	139	141	-8,4
Lumparland	32	28	27	26	20	26	25	25	24	24	25	23	-28,1
Saltvik	123	121	123	117	115	120	122	121	121	125	127	127	3,3
Sottunga	8	6	6	8	5	5	5	5	5	5	5	6	-25,0
Sund	66	59	58	57	68	76	73	76	79	79	75	73	10,6
Vårdö	29	32	29	30	35	33	32	30	33	34	32	28	-3,4
Mariehamn	697	669	666	660	681	691	707	720	726	741	744	754	8,2
Södra Åland	626	637	622	636	656	663	683	699	702	711	712	719	14,9
Norra Åland	420	424	419	411	435	449	448	452	459	468	461	457	8,8
Skärgården	116	110	120	110	109	104	106	106	99	103	104	105	-9,5
<b>Åland</b>	<b>1 859</b>	<b>1 840</b>	<b>1 827</b>	<b>1 817</b>	<b>1 881</b>	<b>1 907</b>	<b>1 944</b>	<b>1 977</b>	<b>1 986</b>	<b>2 023</b>	<b>2 021</b>	<b>2 035</b>	<b>9,5</b>

**Tabell 13. Elevunderlag 13-15 år enligt Trendscenario (BASE)**

	År												Förändring 2009-2020, %
	2009	2010	2011	2012	2013	2014	2015	2016	2017	2018	2019	2020	
Brändö	12	16	15	15	13	14	11	14	13	14	12	12	0,0
Eckerö	41	35	30	22	27	27	31	27	26	23	25	27	-34,1
Finström	108	98	100	95	102	95	92	91	96	97	102	100	-7,4
Föglö	13	17	19	20	22	25	23	15	18	15	17	12	-7,7
Geta	17	11	9	10	12	13	12	13	12	8	11	11	-35,3
Hammarland	55	50	49	53	50	46	46	51	52	59	62	65	18,2
Jomala	153	149	151	153	162	168	169	181	190	207	221	221	44,4
Kumlinge	7	6	10	13	11	8	8	8	8	7	7	8	14,3
Kökar	13	11	7	8	8	9	5	4	2	3	3	3	-76,9
Lemland	66	76	75	77	78	70	71	64	62	61	65	67	1,5
Lumparland	18	18	20	21	22	17	15	13	14	14	12	14	-22,2
Saltvik	64	65	59	62	62	61	55	54	56	56	54	54	-15,6
Sottunga	3	4	5	4	4	3	4	2	2	2	1	2	-33,3
Sund	52	50	38	39	32	29	28	31	34	35	41	44	-15,4
Vårdö	17	11	14	13	15	16	18	19	14	12	14	17	0,0
Mariehamn	383	410	398	396	360	346	339	342	354	352	361	358	-6,5
Södra Åland	333	328	325	326	339	328	332	336	344	364	385	394	18,3
Norra Åland	258	235	220	219	223	214	205	208	212	208	222	226	-12,4
Skärgården	48	54	56	60	58	59	51	43	43	41	40	37	-22,9
<b>Åland</b>	<b>1 022</b>	<b>1 027</b>	<b>999</b>	<b>1 001</b>	<b>980</b>	<b>947</b>	<b>927</b>	<b>929</b>	<b>953</b>	<b>965</b>	<b>1 008</b>	<b>1 015</b>	<b>-0,7</b>

**Tabell 14. Elevunderlag 13-15 år enligt Förväntat elevunderlag (MUNIELEV)**

	År												Förändring 2009-2020, %
	2009	2010	2011	2012	2013	2014	2015	2016	2017	2018	2019	2020	
Brändö	12	15	15	17	14	14	12	15	14	13	12	12	0,0
Eckerö	41	36	34	27	32	32	36	36	36	33	33	35	-14,6
Finström	108	96	96	93	94	90	86	79	83	85	91	90	-16,7
Föglö	13	17	18	19	21	23	21	15	19	18	22	20	53,8
Geta	17	13	12	14	15	17	17	19	19	17	20	21	23,5
Hammarland	55	49	48	52	49	44	43	50	50	57	61	62	12,7
Jomala	153	159	158	157	155	157	149	152	151	153	155	149	-2,6
Kumlinge	7	7	11	13	12	10	10	10	10	9	10	11	57,1
Kökar	13	12	8	9	9	10	6	6	6	7	9	11	-15,4
Lemland	66	77	82	84	88	83	85	81	80	79	82	83	25,8
Lumparland	18	18	20	22	23	19	18	17	19	20	20	22	22,2
Saltvik	64	65	61	66	68	67	61	63	65	66	64	65	1,6
Sottunga	3	4	5	4	5	3	3	2	2	2	2	2	-33,3
Sund	52	45	33	34	26	23	20	22	26	28	36	38	-26,9
Vårdö	17	11	13	12	13	12	13	13	8	7	8	11	-35,3
Mariehamn	383	415	410	416	392	385	382	392	407	407	417	415	8,4
Södra Åland	333	339	342	342	347	335	331	336	336	342	351	351	5,4
Norra Åland	258	230	215	219	216	209	197	196	201	203	219	225	-12,8
Skärgården	48	55	57	62	61	60	52	48	51	49	55	56	16,7
<b>Åland</b>	<b>1 022</b>	<b>1 039</b>	<b>1 024</b>	<b>1 039</b>	<b>1 016</b>	<b>989</b>	<b>962</b>	<b>972</b>	<b>995</b>	<b>1 001</b>	<b>1 042</b>	<b>1 047</b>	<b>2,4</b>

**Tabell 15. Elevunderlag 13-15 år enligt Förväntad flyttningsrörelse (MUNIFLYTT)**

	År												Förändring 2009-2020, %
	2009	2010	2011	2012	2013	2014	2015	2016	2017	2018	2019	2020	
Brändö	12	16	15	16	13	15	12	16	14	16	13	14	16,7
Eckerö	41	35	30	22	28	28	33	29	28	25	26	28	-31,7
Finström	108	98	100	95	102	96	93	93	97	99	103	101	-6,5
Föglö	13	17	19	21	23	26	25	17	19	17	18	13	0,0
Geta	17	11	10	10	12	14	14	14	13	10	13	12	-29,4
Hammarland	55	50	49	54	51	47	47	52	53	61	63	66	20,0
Jomala	153	149	151	154	163	169	170	183	192	209	222	223	45,8
Kumlinge	7	6	11	13	11	9	9	10	9	8	8	9	28,6
Kökar	13	11	8	9	9	10	6	5	4	4	4	5	-61,5
Lemland	66	76	76	78	79	71	72	65	63	63	66	68	3,0
Lumparland	18	18	20	22	23	18	16	14	16	15	13	15	-16,7
Saltvik	64	65	60	62	63	62	56	56	57	57	55	55	-14,1
Sottunga	3	4	5	4	5	4	5	3	3	3	2	2	-33,3
Sund	52	50	39	40	33	30	29	32	36	37	43	46	-11,5
Vårdö	17	12	14	14	16	17	19	21	15	14	15	19	11,8
Mariehamn	383	411	399	397	360	347	340	343	355	353	362	359	-6,3
Södra Åland	333	328	326	330	344	333	338	343	352	373	390	400	20,1
Norra Åland	258	236	223	221	226	219	211	216	218	217	229	233	-9,7
Skärgården	48	54	58	63	61	64	57	51	49	48	45	43	-10,4
<b>Åland</b>	<b>1 022</b>	<b>1 029</b>	<b>1 006</b>	<b>1 011</b>	<b>991</b>	<b>963</b>	<b>946</b>	<b>953</b>	<b>974</b>	<b>991</b>	<b>1 026</b>	<b>1 035</b>	<b>1,3</b>

**Tabell 16. Elevunderlag 13-15 år enligt Statistikcentralens befolkningsprognos (SC2009)**

	År												Förändring 2009-2020, %
	2009	2010	2011	2012	2013	2014	2015	2016	2017	2018	2019	2020	
Brändö	15	18	16	18	15	16	13	18	19	21	20	19	26,7
Eckerö	40	33	33	25	31	33	37	35	34	32	34	36	-10,0
Finström	105	95	101	96	101	94	89	89	95	99	104	105	0,0
Föglö	13	18	19	20	21	24	23	17	20	18	18	14	7,7
Geta	17	11	9	7	10	11	13	12	12	10	10	10	-41,2
Hammarland	54	50	50	55	51	46	45	49	49	55	57	56	3,7
Jomala	156	150	150	147	153	154	155	161	165	175	186	184	17,9
Kumlinge	7	5	7	9	8	8	9	9	9	8	7	9	28,6
Kökar	14	13	9	10	10	12	7	7	7	6	7	7	-50,0
Lemland	64	74	75	78	78	68	68	63	61	59	62	63	-1,6
Lumparland	18	19	18	20	21	17	15	12	15	15	14	15	-16,7
Saltvik	64	68	63	64	63	62	59	59	62	59	57	58	-9,4
Sottunga	1	4	4	2	2	4	3	2	3	3	2	2	100,0
Sund	52	52	42	44	36	31	29	32	34	35	43	46	-11,5
Vårdö	19	14	13	13	14	16	18	22	16	14	15	19	0,0
Mariehamn	378	403	393	395	361	348	341	348	359	361	374	375	-0,8
Södra Åland	332	326	326	325	334	318	320	320	324	336	353	354	6,6
Norra Åland	257	240	228	224	224	214	208	214	219	217	229	238	-7,4
Skärgården	50	58	55	59	56	64	55	53	58	56	54	51	2,0
<b>Åland</b>	<b>1 017</b>	<b>1 027</b>	<b>1 002</b>	<b>1 003</b>	<b>975</b>	<b>944</b>	<b>924</b>	<b>935</b>	<b>960</b>	<b>970</b>	<b>1 010</b>	<b>1 018</b>	<b>0,1</b>

## 6. Om kommunernas förväntningar

Den här publikationen har visat fyra alternativa utvecklingsbanor för elevunderlaget och den övriga befolkningen. En fråga som lätt uppstår är vilket scenario som kommunerna borde arbeta efter. Det är omöjligt att ge ett enkelt svar på det. Om vi koncentrerar oss på frågorna kring elevunderlaget, är det första steget kanske att identifiera de kommuner där skillnaderna mellan scenarier är störst. Om kommunens egna förväntningar skiljer sig markant från de andra scenarierna, kan det vara ett tecken på att kommunen inte tagit till hänsyn alla faktorer i sin bedömning. En annan indikator som hjälper till i bedömningen är kommunernas svar angående den kommande bostadsproduktionen. Vår prognosmodell beaktar inte uttryckligt bostadsmarknadens påverkan av flyttningsrörelsen. Om flyttningsnettot i vår modell blir omfattande samtidigt som kommunen inte tror på någon större nyproduktion av bostäder, indikerar detta en lägre sannolikhet för att scenariot skall besannas. Tabell 17 visar skillnaden mellan *Förväntat elevunderlag* och andra scenarier. En positiv siffra visar att scenarieresultatet är större under *Förväntat elevunderlag*.

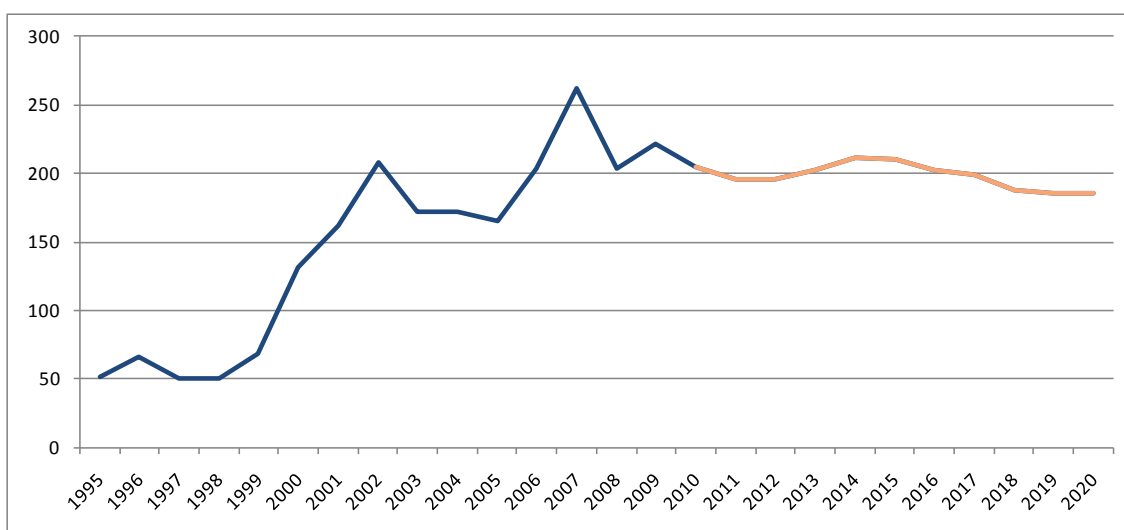
Sett på hela Ålands nivå är elevunderlagsförväntningarna mycket samstämmiga med de övriga scenarierna. Skillnaderna är dock omfattande på kommunal nivå. Vi ser att för Föglö, Geta, Kumlinge, Lemland, Lumparland och Saltvik är de övriga scenariernas resultat åtskilliga procentenheter lägre, vilket kan tyda på att kommunens elevunderlagsförväntningar är för optimistiska. När det gäller Sottunga är deras elevunderlagsförväntningar väl i fas med vad de antagit om flyttningsrörelsens storlek. För att Kökars förväntningar skulle besannas, krävs det att flyttningsrörelsens åldersstruktur avviker från det som det inträffade under 2004-2008 för att elevunderlaget inte minskar drastiskt. Jomalas och Mariehamns förväntningar är samstämmiga med Statistikcentralens prognos, samtidigt som de avviker från *Trendscenariot* (BASE) och *Förväntad flyttningsrörelse* (MUNIFLYTT), men på motsatta sätt. För att Jomalas förväntningar skulle visa sig realistiska, måste nettoinflyttningen av barnfamiljer minska, medan det motsatta gäller för Mariehamn. Medan Mariehamn tror på en fortsatt hög bostadsproduktionsnivå, tror Jomala att bostadsproduktionen kommer att bromsas ner. Om bostadsproduktionen tar den vägen som kommunerna tror, stödjer det deras egna förväntningar om elevunderlagsutvecklingen. Övriga kommuner som varit försiktigare i sina förväntningar är Finström, Sund och Vårdö vars egna förväntningar understiger elevunderlaget i de andra scenarierna.



**Tabell 17. Skillnaden i elevunderlaget 7-15 år enligt scenariot år 2020 mot Förväntat elevunderlag (MUNIELEV) i procent**

	BASE	MUNIFLYTT	SC2009
Brändö	-2,8	-8,3	50,0
Eckerö	-17,5	-19,6	3,1
Finström	5,6	14,4	8,1
Föglö	-38,2	-40,0	-16,4
Geta	-43,1	-34,5	-37,9
Hammarland	4,2	-3,0	-4,2
Jomala	27,2	29,4	2,7
Kumlinge	-27,6	-6,9	-24,1
Kökar	-73,1	-65,4	0,0
Lemland	-13,2	-13,6	-15,7
Lumparland	-40,0	-36,0	-24,0
Saltvik	-12,4	-13,9	-8,0
Sottunga	-55,6	0,0	-11,1
Sund	10,0	18,9	32,2
Vårdö	25,0	32,5	17,5
Mariehamn	-9,9	-13,0	-1,8
Södra Åland	8,0	7,9	-3,5
Norra Åland	-2,2	3,4	3,1
Skärgården	-34,8	-28,4	0,6
<b>Åland</b>	<b>-3,0</b>	<b>-2,7</b>	<b>-1,2</b>

**Figur 2. Bostadsproduktionen 1995-2009 samt kommunernas förväntningar om den år 2010-2020**



## Bilaga 1: Elevunderlagsenkäten



Ålands statistik- och  
utredningsbyrå

### Elevunderlagsprognos 2010-2020

1. Kommun

2. Kontaktperson

3. Försök uppskatta antalet invånare i din kommun i åldern 7-15, antalet in- och utflyttare till och från kommunen totalt samt antalet färdigställda bostäder i din kommun åren 2010-2020! (Flyttningsnettot räknas ut automatiskt.)

Se bifogad excelfil för en sammanställning av utvecklingen av antalet 7-15-åringar, antalet in- och utflyttare samt antalet färdigställda bostäder i de åländska kommunerna åren 1995-2008!

	Antal 7-15-åringar	Totalt antal inflyttare	Totalt antal utflyttare	Totalt flyttningsnetto	Antal nya bostäder
År 2010	_____	_____	_____	_____	_____
År 2011	_____	_____	_____	_____	_____
År 2012	_____	_____	_____	_____	_____
År 2013	_____	_____	_____	_____	_____
År 2014	_____	_____	_____	_____	_____
År 2015	_____	_____	_____	_____	_____
År 2016	_____	_____	_____	_____	_____
År 2017	_____	_____	_____	_____	_____
År 2018	_____	_____	_____	_____	_____
År 2019	_____	_____	_____	_____	_____
År 2020	_____	_____	_____	_____	_____

2167423106

## Bilaga 1. Forts.

0263423101

**4a. Finns det planer på större förändringar i bostadsproduktion i din kommun de närmaste tio åren (kommunalt/privat)?**

Nej  Ja. Svara på fråga 4b!

**4b. Om du svarat jakande, vilka förändringar och när planeras de förverkligas?**

**5. Finns det andra orsaker som påverkar antalet invånare i din kommun (främst antalet skolbarn) de närmaste tio åren?**

**Stort tack för din medverkan!**



## **De senaste statistikrapporterna från ÅSUB**

2008:1	Löner för offentligt anställda på Åland 2005-2006
2008:2	Löner inom den privata sektorn 2006
2008:3	Valdeltagandet 2007
2008:4	Turiststatistik 2007
2008:5	Befolkningen 2007
2009:1	Kommunernas och kommunalförbundens ekonomi och verksamhet 2007
2009:1	Kommunernas och kommunalförbundens ekonomi och verksamhet 2007
2009:2	Turiststatistik 2008
2009:3	Avfallsstatistik 2008
2009:4	Löner inom den privata sektorn 2008
2009:5	Uppföljning av trafikolyckor i Mariehamn
2009:6	Löner för offentligt anställda på Åland 2007-2008
2009:7	Befolkningen 2008
2009:8	Kommunernas och kommunalförbundens ekonomi och verksamhet 2008
2010:1	Turiststatistik 2009

# ÅLANDS STATISTIK OCH UTREDNINGSGSBYRÅ

Ålands statistik- och utredningsbyrå, ÅSUB, är en fristående enhet vars huvuduppgift är att verka som Ålands officiella statistikmyndighet och bedriva kvalificerad utrednings- och forskningsverksamhet.

ÅSUB producerar fortlöpande aktuell statistik inom en rad olika samhällsområden. Tyngdpunkten i analysverksamheten utgörs av utredningar inom det ekonomiska-politiska området. Statistiska sammanställningar publiceras regelbundet i serierna ÅSUB Statistik och ÅSUB Statistikmeddelande, medan serien ÅSUB Rapport innehåller utredningar, analyser och annan information om Ålands ekonomi och samhälle.

Mer information om verksamheten och publikationer finns på ÅSUB:s hemsida [www.asub.ax](http://www.asub.ax)



ÅLANDS STATISTIK- OCH  
UTREDNINGSGSBYRÅ

Tfn +358 (0)18 25490  
Fax +358 (0)18 19495  
[info@asub.ax](mailto:info@asub.ax)  
[www.asub.ax](http://www.asub.ax)

Ålandsvägen 26  
PB 1187  
AX-22 111 MARIEHAMN