

## Inkvarteringsstatistik för hotell

*Februari 2014*

### Färre övernattningar i februari

Totala antalet övernattningar på hotellen var i februari 4 591, vilket innebär en minskning med drygt 19 procent jämfört med februari 2013. Övernattningarna minskade både från Finland och från Sverige. De finländska övernattningarna minskade med nästan 29 procent och de svenska med knappt 15 procent jämfört med samma period i fjol. Övernattningarna som gäster från övriga länder stod för ökade i februari, den ökningen var nästan 15 procent. I fjol noterades en ovanligt stor ökning i februari vilket kan vara en förklaring till minskningen i år. Det bör noteras att förändringsprocenten för övernattningar kan blir stor om jämförelseantalet är litet.

Siffrorna för februari 2014 baseras på uppgifter för 14 hotell. Under månaden har tre hotell varit stängda. Beläggingsgraden för den totala kapaciteten var närmare 13 procent. I januari var den siffran närmare 14 procent.

Av de övernattande var drygt 39 procent från Finland och nästan 54 procent från Sverige. De finländska gästerna stannade i genomsnitt 1,6 nätter och de svenska 1,4 nätter. Gästerna från övriga länder stannade i genomsnitt 2,1 nätter. I januari stannade de finländska gästerna 1,4 nätter medan gästerna från övriga länder stannade 2,1 nätter och de svenska gästerna 1,3 nätter.

Av övernattningarna i februari skedde knappt 69 procent på grund av fritid och knappt 31 procent på grund av yrke. I januari siffrorna ungefär desamma.

Under årets två första månader har hotellen haft nästan 9 400 övernattningar. Jämfört med samma period 2013 innebär det en minskning med drygt 400 övernattningar eller närmare fem procent. De finländska övernattningarna har minskat med närmare 12 procent medan de svenska har ökat med nästan två procent. De övernattningar som gäster från övriga länder stod för har under perioden ökat med drygt fyra procent. Jämförelse mellan 2012 och 2013 visar att de finländska övernattningarna under januari-februari ökade med drygt 15 procent och de svenska med drygt 19 procent. De övernattande från övriga länder ökade med 38 procent under nämnda period.

## **Beskrivning av statistiken**

Sammanställningen över inkvarteringsstatistiken innehåller uppgifter om de åländska hotellen den aktuella månaden. Uppgifter samlas in månatligen från varje hotell. I statistikmeddelandet ingår uppgifter om statistikens täckning, beläggning samt antal anlända gäster och antal övernattningsnätter. Övernattningsnätterna är uppdelade enligt gästernas hemland och syfte med övernattningsnätterna. I tabellen anlända gäster och övernattningsnätter enligt gästernas hemland redovisas förutom antalet gäster också förändringsprocenten jämfört med föregående år samt genomsnittligt antal övernattningsnätter per gäst.

Finland, Sverige och övriga nordiska länder visas alltid, men om antalet övernattningsnätter som gäster från de övriga länderna står för är få, ingår respektive land bara i de totala uppgifterna.

Jämförelserna med föregående år är uträknade endast på basen av siffror för anläggningar som har sändt in uppgifter för alla tre åren 2012, 2013 och 2014 samt på siffror för anläggningar som har upphört eller tillkommit. Förändringar i antalet övernattningsnätter som beror på att en anläggning har skickat in uppgifter det ena året men inte det andra har således eliminerats.

Diagrammen visar antal övernattningsnätter per månad 2012, 2013 och 2014 samt beläggningen på totalkapaciteten under 2013 och 2014.

## **Definitioner**

Under rubriken statistikens täckning anges dels hur många hotell som är med i månadens statistik, dels hur stor procentuell andel av det totala antalet hotellrum som ingår i månadens statistik.

Beläggningen räknas ut som andelen rum som har varit i bruk i procent av totalantalet rum. Beläggningen för den totala kapaciteten räknas ut så att antalet rum som har varit i bruk på de hotell som har redovisat uppgifter för månaden, divideras med totalantalet rum på de hotell som har redovisat uppgifter samt på de hotell som har varit stängda under månaden. Rum eller anläggningar som är stängda på ombyggnad är inte medräknade. Beläggningen för den öppna kapaciteten räknas ut så att antalet rum som har varit i bruk på de anläggningar som har redovisat uppgifter divideras med totalantalet rum på dessa anläggningar, dock så att de dagar under månaden som en anläggning har haft stängt räknas bort från kapaciteten.

## Inkvarteringsstatistik

februari

### Statistikens täckning

Antal hotell med i statistiken	14
Andel av rummen	100 %

Hotell

### Beläggning, rum

	Totalt	Mariehamn	Landsb. o. skärg.
Total kapacitet	12,5%	17,7%	3,1%
Öppen kapacitet	18,9%	27,6%	4,4%

### Anlända gäster och övernattningar enligt gästernas hemland

Land	Anlända gäster Antal	Övernattningar		Förändring i procent feb 2013-feb 2014	Övernattningar per gäst
		Antal	Procent		
<b>Totalt</b>	<b>3 050</b>	<b>4 591</b>	<b>100,0</b>	<b>-19,3</b>	<b>1,5</b>
Finland	1 145	1 805	39,3	-28,5	1,6
Sverige	1 751	2 457	53,5	-14,7	1,4
Övriga länder	154	329	7,2	14,6	2,1
-därav:					
Norge	10	10	0,2		1,0
Danmark	18	62	1,4		3,4
Tyskland	21	45	1,0		2,1
Schweiz	2	6	0,1		3,0
Österrike	4	19	0,4		4,8
Nederländerna	4	8	0,2		2,0
Storbritannien	5	6	0,1		1,2
Estland	19	27	0,6		1,4
Lettland	13	30	0,7		2,3
Litauen	5	12	0,3		2,4
Ryssland	38	76	1,7		2,0

### Regional fördelning:

Mariehamn	2 752	3 987	86,8	-19,7	1,4
Landskommunerna	298	604	13,2	-16,9	2,0

### Övernattningar enligt resans syfte

	Procent
Fritid	68,8
Yrke	30,9
Annat	0,3
<b>Totalt</b>	<b>100,0</b>

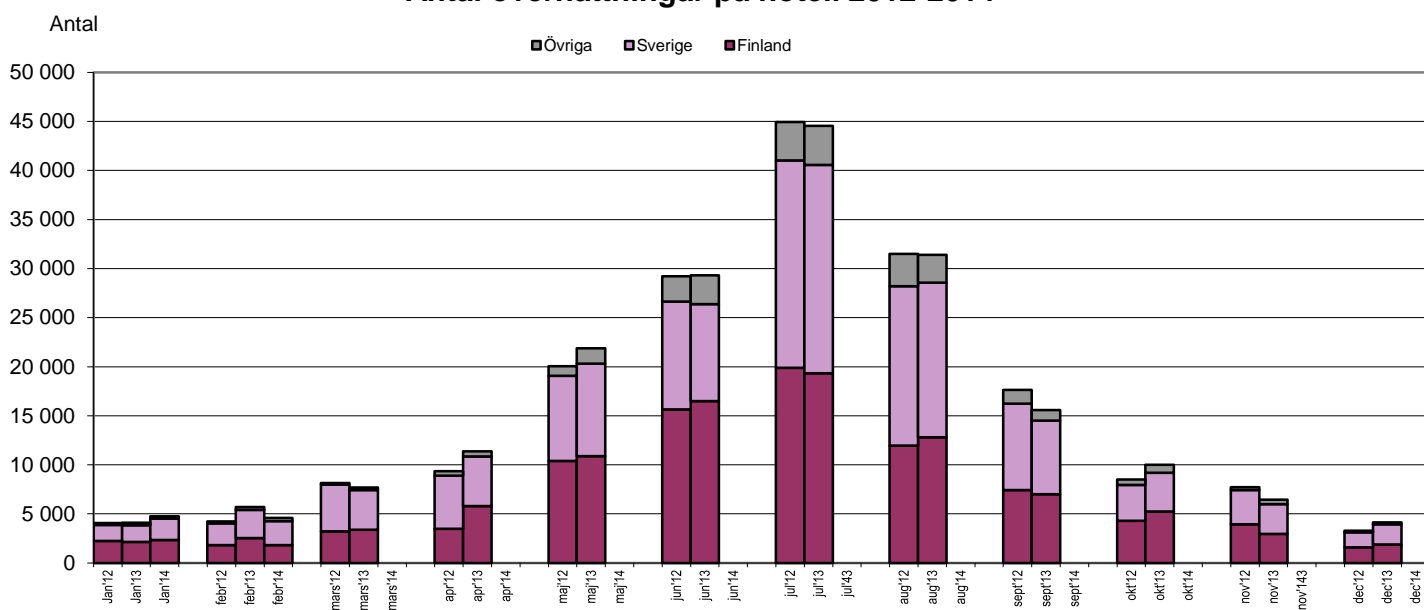
Ålands statistik- och utredningsbyrå

## Övernattningar på hotell enligt gästernas hemland 2012-2014

### januari-februari

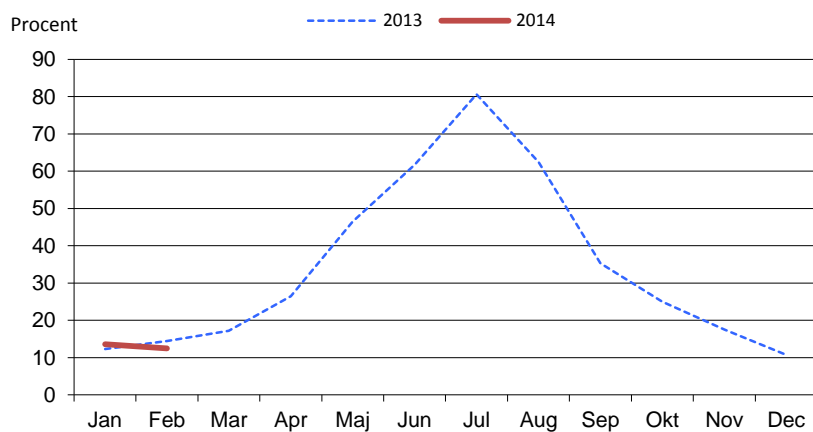
Gäster från	2012	2013	2014	Förändring 2013-2014		Förändring 2012-2013	
				Antal	%	Antal	%
- Finland	4 056	4 676	4 133	-543	-11,6	620	15,3
- Sverige	3 831	4 568	4 643	75	1,6	737	19,2
- Övriga länder	408	563	586	23	4,1	155	38,0
<b>Totalt</b>	<b>8 295</b>	<b>9 807</b>	<b>9 362</b>	<b>-445</b>	<b>-4,5</b>	<b>1 512</b>	<b>18,2</b>

### Antal övernattningar på hotell 2012-2014



ÅSUB

### Totalbeläggning på åländska hotell



ÅSUB

ÅS  
UP



Ålandsvägen 26  
PB 1187  
AX - 22 111 MARIEHAMN