

# På tal om jämställdhet



Åland  
2012



 Ålands  
landskapsregering

 ÅSUB  
ÅLANDS STATISTIK- OCH  
UTREDNINGSBYRÅ

## **Innehåll**

Jämställdhet ett vinnande koncept för alla	3
Jämställdhet och statistik	5
Några steg på vägen	7
Beskrivning av statistiken	11
Befolkning	12
Arbetsmarknad	22
Inkomster och löner	34
Social- och hälsovård	42
Bildnings- och rättsväsen, fritid	52
Inflytande och makt	64

## **Jämställdhet ett vinnande koncept för alla**

I din hand håller du en liten men faktsäckad bok som berättar mycket om livet på Åland. Siffrorna ger intressanta iakttagelser om att leva på Åland som man respektive kvinna. De berättar med all tydlighet att jämställdhet ännu inte råder. Statistik och forskning är helt nödvändigt om man ska få en saklig och kunskapsbaserad debatt om jämställdhet. Utan statistik har det visat sig omöjligt att diskutera skillnader och orättvisor mellan könen utan att debatten blir känslostyrd och personlig.

Jämställdhet är ett politikområde som berör. Många tror att vi i Norden är jämställda. Många vill tro att vi redan uppnått jämställdhet och att mäns och kvinnors livschanser, skyldigheter och möjligheter är desamma. Att konstatera att så inte är fallet är ofta en jobbig insikt. När man får på sig könsglasögonen ser man orättvisor, missade livschanser och diskriminering. Man ser också att könsroller och mönster upprepas i generation efter generation. Som kvinna inser vi att som kvinnor måste vi jobba mer, bättre och ha högre utbildning för att få samma lön som en man och kunna ha samma positiva karriärsutveckling som en man. Det skulle ju vara lika. Det har vi uppfostrats till att tro.

Vi politiker har ett stort ansvar för att mäns och kvinnors lika värde respekteras i alla livets skeden. Vi måste bli mer kritiska till hur resurserna i samhället fördelas mellan män och kvinnor, hur fokus och intresse görs inom hälso- och sjukvården, hur utbildningen fortfarande segregerar, hur traditioner och sedvanor fortfarande styr mäns och kvinnors rätt till sina barn och ansvar för deras uppväxt.

Jag är övertygad om att jämställdhet är ett vinnande koncept för mäns liv, kvinnors liv, barns möjligheter och samhällets totala utveckling. I ett samhälle ska vi ta tillvara alla begåvningar och talanger. Vi ska se till att alla får växa i sin fulla längd och komma till sin rätt. För att vara framgångsrika måste vi i jämställdhetspolitiken vid sidan av kön även se etnicitet, klass, funktionshinder och sexuell läggning för att få en helhetsbild så att jämställdhet når alla i samhället. Annars finns en risk att jämställdhet är något man kan unna sig i välutbildade kretsar med goda inkomster. Det kan vi inte nöja oss med.

Camilla Gunell  
Lantråd  
Ålands landskapsregering

## **Jämställdhet och statistik**

Med jämställdhet menas att flickor/kvinnor och pojkar/män har samma rättigheter, skyldigheter och möjligheter inom livets alla väsentliga områden. Det gäller till exempel makt och inflytande, ekonomiskt oberoende, företagande, arbete, arbetsvillkor, utbildning med mera.

I det vardagliga samtalet förekommer ibland stereotypa föreställningar och individuella uppfattningar om flickor och pojkar, kvinnor och män. Myter blir fort till sanningar om vi inte kan ersätta dem med statistik som ger fakta och kunskap om verkligheten. Flickor och pojkar, kvinnor och män ska med andra ord vara synliga i statistiken eftersom tillgången till grundläggande fakta om deras situation, är en förutsättning för att förstå hur jämställdheten eller ojämställdheten ser ut på Åland. Statistiken speglar både skillnader och likheter på alla områden i livet. Den könsuppdelade statistiken är nödvändig för att kunna lyfta blicken från det som kan vara enskilda företeelser till att upptäcka mönster i samhället och på så sätt få syn på strukturer, normer och villkor för flickor och pojkar, kvinnor och män i det åländska samhället. Könsindelad statistik blir också ett viktigt verktyg i arbetet med att förverkliga de jämställdhetspolitiska målen.

### **Mål för den åländska jämställdhetspolitiken**

Det övergripande målet för den åländska jämställdhetspolitiken, att kvinnor och män ska ha samma makt att forma samhället och sina egna liv, styr jämställdhetsarbetet på Åland.

Det övergripande målet formuleras i följande delmål:

- Jämn fördelning av makt och inflytande
- Samma möjligheter för kvinnor och män till utbildning och avlönat arbete som ger ekonomisk självständighet

- Jämn fördelning av det oavlönade hem- och omsorgsarbetet samt lika villkor för att ge och erhålla omsorg
- Frihet från könsrelaterat våld, kvinnor och män, flickor och pojkar ska ha samma rätt till kroppslig integritet

### **Jämställdhet berör alla områden**

Eftersom jämställdhet skapas där ordinarie beslut fattas, resurser fördelas och normer skapas, måste genus- och jämställdhetsperspektivet finnas med i det dagliga arbetet. Jämställdhetsperspektiv innebär att man försöker synliggöra flickors/kvinnors och pojkars/mäns villkor och förhållanden. För att bidra till målet om ett jämställt Åland med samma möjligheter, rättigheter och skyldigheter för flickor/kvinnor och pojkar/män är det också nödvändigt att vidta konkreta åtgärder och/eller starta upp olika projekt.

Jämställdhet handlar om kön, makt, rättvisa, frihet och demokrati. På Åland utvecklar vi därför jämställdheten i vetskap om att det är positivt för hela samhället och alla medborgare.

På landskapsregeringens vägnar riktar jag ett mycket stort och varmt Tack till ÅSUB och speciellt till statistiker Iris Åkerberg och statistikchef Kenth Häggblom vilka med kunskap, kompetens och god vilja skapat ett gott samarbetsklimat samt till statistiker Lena Johansson som bidragit med många värdefulla synpunkter under arbetet med "På tal om jämställdhet 2012".

Vivan Njkula  
Chef för jämställdhetsfrågor

## Några steg på vägen...

- 1863 Kvinnan myndig vid 25 års ålder
- 1863 Giftomannarätten avskaffad  
Ensamma kvinnor fick kommunal rösträtt
- 1863 - i landskommuner
- 1872 - i städer
- 1878 Lika arvsrätt för syster och bror
- 1901 Studentexamensrätt för flickor
- 1906 Allmän och lika rösträtt infördes, även kvinnor valbara
- 1910 Första Marthaföreningen på Åland
- 1912 Marthadistriktet bildades
- 1919 Rätt för maken att förvärvsarbete utan makens tillstånd
- 1922 Lagen om arbetsavtal ersatte tjänstehjónsstadgan, husagan avskaffades
- 1922 En (1) kvinna invald i Ålands första landsting
- 1930 Äktenskapslagen genom vilken maken befriades från makens förmyndarskap och även fick rätt till egendom
- 1937 Lagen om moderskapsunderstöd
- 1949 Första barntädgården i Mariehamn

- 1961 P-pillret godkändes
- 1962 Principen om lika lön för lika arbete inom offentlig och privat sektor
- 1971 Homosexuellt beteende avkriminaliserades
- 1975 FNs internationella kvinnokonferens
- 1976-1978 Politiska kvinnogrupper bildades på Åland
- 1978 Föräldrarna fick rätt att dela upp föräldraledigheten mellan sig. Pappa erhöll sex dagar föräldraledighet i samband med barnets födelse
- 1979 Pappa fick 12 dagars föräldraledighet
- 1980 Pappas föräldraledighet utökades till 36 dagar, 12 dagar vid barnets födelse och 24 dagar enligt överenskommelse med mamma (gifta par)
- 1980 Två kvinnor ordinarie ledamöter i Ålands landskapsstyrelse
- 1980 Begreppet "jämslaldhet" infördes i landskapslagen om utvecklande av utbildningen på gymnasialstadiet
- 1981 Homosexualitet ströks från listan över sjukdomar
- 1982 Landskapslag om landskapet Ålands jämslaldhetsdelegation
- 1982 Stöd för vård av barn i hemmet. Pappan erhöll rätt till 100 dagars föräldraledighet
- 1985 Föräldrarna fick rätt att dela och sinsemellan fördela föräldraledigheten (även sambor)



- 1986 Finland ratificerar konventionen om avskaffande av all slags diskriminering av kvinnor
- 1986 Kvinnan får rätt att behålla sitt släktnamn i äktenskapet. Barnen rätt till mammas eller pappas släktnamn
- 1988 Första kvinnorna prästvigdes i Finland
- 1988 Kvinna kyrkoherde i Lemland-Lumparlands församling (första kvinnan som innehade kyrkoherdetiteln i Finland)
- 1988 Kvinna stadsdirektör i Mariehamn (första kvinnan som stadsdirektör i Finland)
- 1988 Begreppet "jämställdhet" infördes i grundskollagen för landskapet Åland
- 1989 Jämställdhetslagen (diskriminering på grund av kön förbjöds)
- 1991 Pappa fick 6 egna föräldraledighetsdagar (som gick förlorade om han inte tog ut dem)
- 1992 Revidering av Jämställdhetslagen (förbudet mot indirekt diskriminering och diskriminering pga graviditet och föräldraskap förtydligades)
- 1993 Första kvinnan kontraktsprost
- 1994 Våldtäkt inom äktenskapet kriminaliserades
- 1995 Revidering av jämställdhetslagen (kvotbestämmelse och skyldighet att göra upp jämställdhetsplaner infördes)
- 1995 Misshandel föll under allmänt åtal

- 1997 Alla icke läropliktiga barn fick rätt till kommunal barnomsorg
- 1999 Förnyelse av lagen om sexualbrott  
- utvidgas med ett nytt brott "tvingande till samlag"  
- våldtäkt under allmänt åtal
- 1999 Lagen om besöksförbud
- 2000 Första kvinnan vald till Finlands president
- 2001 Första kvinnan vald till talman i Ålands lagting
- 2002 Första kvinnan chefredaktör på Åland
- 2003 Rätt till partiell föräldraledighet för mamma och pappa
- 2003 Möjlighet till förlängd pappaledighet
- 2005 Revidering av jämställdhetslagen (implementerade EU-direktiv, effektiviserad jämställdhetsplanering, lika lön-arbetet)
- 2007 Första kvinnan utsedd till lantråd i Ålands landskapsregering
- 2007 Första kvinnan utsedd till åländsk riksdagsledamot
- 2012 Jämställdhetsintegrering av budget för landskapet Åland
- 2012 Bilaga till landskapsbudgeten "Skillnader i kvinnors och mäns ekonomiska situation"

## Beskrivning av statistiken

Statistiken i denna publikation är sammanställd av Ålands statistik- och utredningsbyrå. Uppgifterna kommer i huvudsak från ÅSUBs egen produktion, men uppgifter från andra myndigheter såsom Statistikcentralen, Folkpensionsanstalten, Ålands landskapsregering och kommunerna har också använts. Källan anges i anslutning till respektive tabell/diagram. Statistiken är avsedd att ge en bild av skillnader och likheter mellan kvinnor och män inom olika samhällsområden. Siffrorna är i första hand de senast tillgängliga, men i många fall visas också äldre uppgifter för att belysa utvecklingen över tiden. Varje avsnitt börjar med en beskrivande text. Det finns också korta kommentarer och förklaringar i anslutning till vissa tabeller.

Uppgifterna gäller till övervägande del Åland som helhet. Vissa siffror presenteras dock efter kommun eller region. Regionerna är Mariehamn, landsbygden och skärgården. Landsbygden innefattar fasta Ålands nio landskommuner och till skärgården hör kommunerna Brändö, Föglö, Kumlinge, Kökar, Sottunga och Vårdö.

Teckenförklaring:

- Exakt 0 enheter (st)
- 0 Mellan 0 och 0,5 enheter
- . Uppgift ologisk, kan ej förekomma
- .. Uppgift saknas eller är alltför osäker för att anges

## **Befolkning**

På grund av kvinnornas högre livslängd finns det något flera kvinnor än män i befolkningen trots att det föds flera pojkar än flickor. Kvinnoöverskottet har dock minskat de senaste åren beroende på att flyttningsrörelsen har bidragit med mera män än kvinnor. Mariehamn har en kvinnomajoritet bland invånarna, medan det bor något flera män än kvinnor på landsbygden och i skärgården. Förutom att kvinnor i genomsnitt lever längre än män finns det också skillnader när det gäller dödsorsaker.

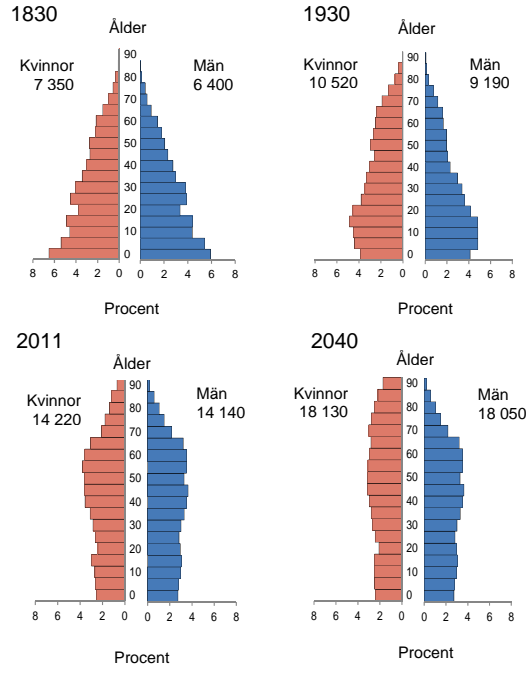
Den största förändringen i befolkningsstrukturen under 2000-talet, den stora ökningen av invånare födda utanför Norden, har varit ungefär lika markant för både kvinnor och män. Befolkningspyramiderna på sidan 14 visar de stora långsiktiga förändringar som har skett beträffande befolkningens åldersstruktur. Detta beroende på de sjunkande födelsetalen och den kraftiga nedgången av dödligheten för barn och unga, samt på att folk lever allt längre.

**Befolkning efter kommun 2005 och 2011**

Kommun	2005		2011	
	Kvinnor	Män	Kvinnor	Män
Brändö	243	276	220	260
Eckerö	464	461	472	506
Finström	1 225	1 216	1 269	1 258
Föglö	285	311	279	298
Geta	220	224	232	260
Hammarland	675	709	753	773
Jomala	1 774	1 840	2 070	2 179
Kumlinge	163	192	175	186
Kökar	141	162	109	140
Lemland	821	874	898	962
Lumparland	191	196	195	204
Saltvik	866	873	903	907
Sottunga	68	59	51	52
Sund	504	527	499	533
Vårdö	205	221	216	233
Mariehamn	5 676	5 104	5 878	5 385
Landsbygden	6 740	6 920	7 291	7 582
Skärgården	1 105	1 221	1 050	1 169
<b>Åland</b>	<b>13 521</b>	<b>13 245</b>	<b>14 219</b>	<b>14 136</b>

Källa: Statistisk årsbok för Åland

**Befolkning efter ålder 1830, 1930 och 2011 samt prognos för 2040, procent**



Källa: Statistisk årsbok för Åland

### Procentuell fördelning på civilstånd efter ålder 2011

Ålder	Kvinnor				Män			
	Från-				Från- Änk-			
	Ogifta	Gifta	skilda	Änkor	Ogifta	Gifta	skilda	lingar
0-19	100	0	-	-	100	-	-	-
20-29	85	13	2	-	93	6	0	-
30-39	54	40	6	0	64	31	5	-
40-49	34	52	13	1	40	49	10	0
50-59	23	56	18	3	28	57	14	1
60-69	9	63	17	11	17	67	14	3
70-79	6	50	13	31	11	68	13	8
80+	5	20	6	69	10	60	6	24

Källa: ÅSUB Befolkning

Tabellen visar endast det formella civilståndet och ger inte någon fullständig bild av befolkningens familjesituation eftersom samboende inte ingår.

De flesta kvinnor över 80 år är änkor, medan majoriteten av männen i denna ålder är gifta.

**Befolkning efter födelseort, språk och ålder 2011**

Antal och procentuell fördelning på födelseort och språk

	Totalt	Ålder			
		0-19	20-39	40-64	65+
<b>Födelseort</b>					
Kvinnor	14 219	3 079	3 119	5 136	2 885
Åland	63	84	55	53	66
Finland	23	5	22	32	29
Sverige	7	6	11	9	3
Övr.länder	6	4	12	6	3
Män	14 136	3 279	3 427	4 957	2 473
Åland	70	85	64	62	73
Finland	16	5	13	23	20
Sverige	8	6	10	10	5
Övr.länder	7	5	13	6	2
<b>Språk</b>					
Kvinnor	14 219	3 079	3 119	5 136	2 885
Svenska	88	93	83	86	92
Finska	6	2	6	9	7
Övriga	5	5	11	5	1
Män	14 136	3 279	3 427	4 957	2 473
Svenska	91	93	85	91	96
Finska	3	2	3	4	3
Övriga	6	5	12	5	1

Källa: ÅSUB Befolkning

Flera kvinnor än män är födda utanför Åland och har andra språk än svenska. Beträffande personer med andra språk än svenska gäller för såväl kvinnor som män att finska är det vanligaste språket bland äldre, medan andra språk dominerar bland de yngre.

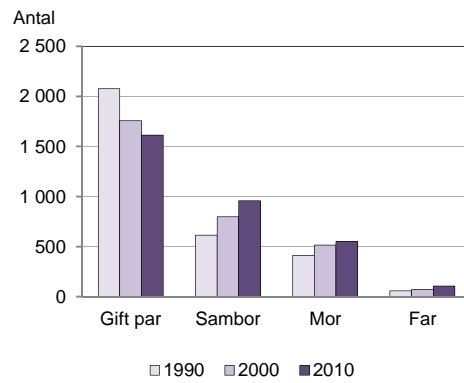


### Familjer och ensamboende 2000 och 2010

	2000		2010	
	Antal	Procent	Antal	Procent
<b>Familjer totalt</b>	<b>7 048</b>	<b>100</b>	<b>7 781</b>	<b>100</b>
Gift par med barn	2 431	34	2 102	27
Sambopar med barn	866	12	1 074	14
Gift par utan barn	2 072	29	2 572	33
Sambopar utan barn	732	10	1 035	13
Mor och barn	795	11	797	10
Far och barn	152	2	201	3
<b>Ensamboende</b>	<b>3 933</b>	<b>100</b>	<b>4 975</b>	<b>100</b>
Kvinnor	2 153	55	2 617	53
Män	1 780	45	2 358	47

Källa: ÅSUB Befolkning

I tabellen gäller "barn" även vuxna barn som bor med sina föräldrar. Sedan år 2000 har antalet gifta eller samboende par utan hemma-boende barn ökat. Andelen samboende av alla par har stigit och antalet ensamboende har ökat mera än antalet familjer. Flera kvinnor än män bor ensamma, men de ensamboende männen har ökat något mera än kvinnorna.

**Barnfamiljer efter försörjare 1990, 2000 och 2010**


Källa: ÅSUB Befolkning

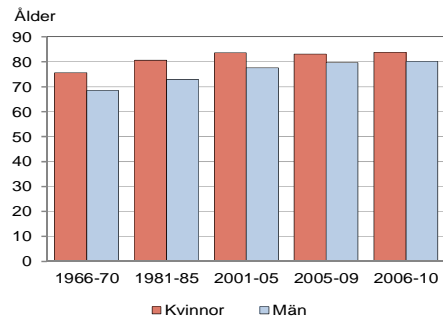
Med barnfamiljer avses familjer med hemmaboende barn under 18 år. Beteckningen försörjare syftar på den eller de vuxna som finns i barnfamiljen och har ingenting med personernas förvärvsarbete att göra. De senaste decennierna har antalet barnfamiljer där det finns ett gift par minskat medan antalet familjer med samboende eller ensamstående vuxna har ökat. Andelen av ensamförsörjarfamiljerna där den vuxna är en man har ökat något men är fortfarande bara 15 procent.

### Födda barn efter moderns ålder 1982-2011

Moderns ålder	1982-1986	1987-1991	1992-1996	1997-2001	2002-2006	2007-2011
<b>Totalt</b>	<b>1 400</b>	<b>1 630</b>	<b>1 585</b>	<b>1 425</b>	<b>1 375</b>	<b>1 418</b>
-24	379	365	242	160	175	173
25-29	525	591	640	463	380	412
30-34	354	452	460	522	486	503
35+	142	222	243	280	334	330

Källa: ÅSUB Befolkning

### Förväntad medellivslängd vid födelsen 1966-2010



Källa: Statistikcentralen

Den förväntade livslängden beräknas utgående från den årliga dödligheten i olika åldrar. Kvinnornas förväntade livslängd är betydligt högre än männens.

Medellivslängden visas för femårsperioder, eftersom de årliga variationerna blir stora i en liten befolkning.

**Antal avlidna efter ålder 1997-2011**

Ålder	1997-2001		2002-2006		2007-2011	
	K	M	K	M	K	M
<b>Totalt</b>	<b>638</b>	<b>612</b>	<b>667</b>	<b>615</b>	<b>646</b>	<b>610</b>
0	1	4	1	3	1	-
1-4	-	1	3	3	3	-
5-9	-	-	1	-	1	-
10-14	-	-	-	1	-	-
15-19	1	2	-	1	-	1
20-24	-	3	-	2	2	2
25-29	-	3	3	2	3	2
30-34	6	5	1	4	1	2
35-39	5	4	-	3	1	3
40-44	6	5	1	9	3	4
45-49	8	16	11	9	5	8
50-54	20	31	6	20	6	11
55-59	14	30	17	29	21	30
60-64	16	31	18	37	26	41
65-69	21	61	22	50	25	67
70-74	45	68	39	71	43	60
75-79	77	88	67	84	64	80
80-84	119	102	121	106	95	108
85-89	138	105	140	108	146	113
90+	161	53	216	73	200	78

Källa: Statistisk årsbok för Åland

Tabellen visar tydligt att kvinnorna lever längre än männen. Av de män som dog under perioden 1997-2011 var en tredjedel under 70 år jämfört med var sjätte av kvinnorna. Av de kvinnor som dog var 30 procent över 90 år jämfört med 11 procent av männen.

**Dödstal efter dödsorsak och ålder 2006-2010**

Döda per 100 000 personer i respektive åldersgrupp, årsmedeltal

Dödsorsak Kön	Ålder					
	Totalt	0-14	15-44	45-64	65-74	75+
<b>Totalt</b>						
Kvinnor	930	45	41	271	1 194	7 127
Män	900	0	50	469	2 199	8 401
<b>Tumörer</b>						
Kvinnor	246	18	8	161	605	1 374
Män	274	0	8	196	956	1 958
<b>Cirk.org. sjukd</b>						
Kvinnor	388	0	4	45	213	3 492
Män	355	0	4	118	701	3 939
<b>Olycksfall o. våld</b>						
Kvinnor	38	0	20	15	49	215
Män	68	0	27	51	175	410
<b>Övrigt</b>						
Kvinnor	259	27	8	50	327	2 047
Män	203	0	12	103	366	2 094

Källa: ÅSUB Befolkning

## **Arbetsmarknad**

Arbetsmarknaden har en central betydelse för kvinnors och män ekonomiska situation. Största delen av inkomsterna utgörs av förvärvsinkomster som i sin tur ligger som grund för sjukersättningar och framtida pensioner. Kvinnor och män deltar i ungefär lika stor utsträckning i arbetslivet. Kvinnornas sysselsättningsgrad har de senaste åren varit något högre än männens. Det finns däremot stora olikheter mellan könen när det gäller vad man arbetar med, såväl när det gäller näringsgren och sektor som yrke och tjänsteställning.

Könsskillnaderna framträder allra tydligast om man ser till yrke. Det finns ett flertal större yrkesgrupper där över 90 procent av de arbetande är av samma kön. Också när det gäller arbetstid är olikheterna stora. En betydligt större del av kvinnorna än av männen arbetar deltid.

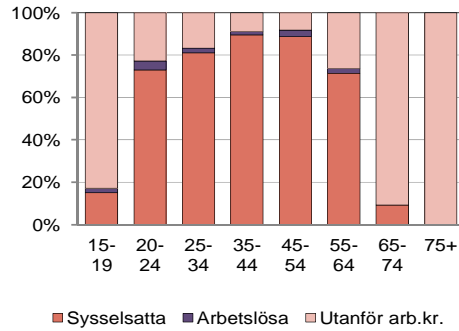
**Befolkningen i åldern 15 år och äldre efter  
huvudsaklig verksamhet 2010**

	Kvinnor		Män	
	Antal	%	Antal	%
<b>Totalt</b>	<b>11 871</b>	<b>100</b>	<b>11 554</b>	<b>100</b>
Tillhör arbetskraften	7 195	61	6 937	60
Sysselsatta	6 975	59	6 711	58
Arbetslösa	220	2	226	2
Utanför arbetskraften	4 676	39	4 617	40
Studerande	789	7	877	8
Pensionärer	3 156	27	2 832	25
Övriga	731	6	908	8

Källa: Statistisk årsbok för Åland

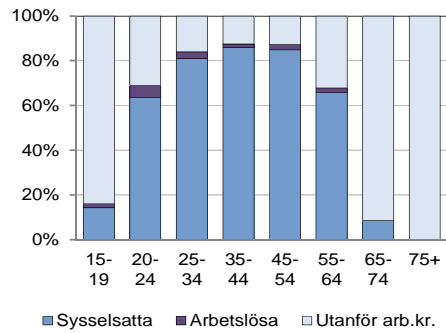
En något större andel av kvinnorna än av männen tillhör arbetskraften. Kvinnornas sysselsättningsgrad är högre än männens totalt sett och i alla åldersgrupper utom 30–34-åringar.

### Kvinnornas huvudsakliga verksamhet efter ålder 2010, procent



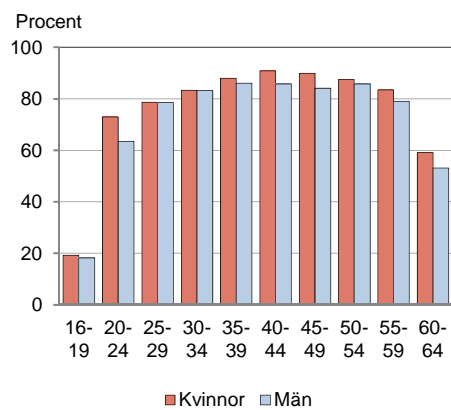
Källa: Statistikcentralen

### Männens huvudsakliga verksamhet efter ålder 2010, procent



Källa: Statistikcentralen



**Sysselsättningsgrad efter ålder 2010**

Källa: Statistikcentralen

### Sysselsatta 16-64 år efter näringsgren 2009

Näringsgren	Kvinnor		Män		Könsförd. %	
	Antal	%	Antal	%	K	M
<b>Totalt</b>	<b>6 947</b>	<b>100</b>	<b>6 740</b>	<b>100</b>	<b>51</b>	<b>49</b>
Jord- och skogsbr.	159	2	353	5	31	69
Fiske, vattenbruk	10	0	65	1	13	87
Industri	269	4	643	10	29	71
Energi o vatten	26	0	154	2	14	86
Byggverksamhet	53	1	871	13	6	94
Handel	608	9	710	11	46	54
Transport	574	8	1 304	19	31	69
Hotell o restaurang	292	4	242	4	55	45
Inform.- o komm.	174	3	331	5	34	66
Finans., försäkring	296	4	150	2	66	34
Fastighetsverks.	29	0	48	1	38	62
Juridik, ekon., tekn.	213	3	228	3	48	52
Uthyrn., fast.serv.	136	2	192	3	41	59
Offentlig förv.	596	9	469	7	56	44
Utbildning	543	8	254	4	68	32
Vård, omsorg, soc. 2	2 275	33	266	4	90	10
Kultur, nöje, fritid	166	2	180	3	48	52
Annan servicev.	290	4	174	3	63	38
Okänd	238	3	106	2	69	31

Källa: Statistisk årsbok för Åland

Byggande, energi och fiske är de mest mansdominerade näringsgrenarna, medan vård, omsorg och sociala tjänster har störst kvinnomajoritet. Den sistnämnda branschen står också för den klart största sysselsättningen av kvinnor i och med att nästan en tredjedel av de sysselsatta kvinnorna arbetar där.

Servicevärderna sysselsätter flera kvinnor än män i alla regioner samtidigt som flera män än kvinnor arbetar i de tillverkande näringsgrenarna.

**Sysselsatta 16-64 år efter näringsgren och region 2009, procent av samtliga sysselsatta**

Region	Primär- näringsgar	Industri, bygg	Service
Mariehamn			
Kvinnor	0	4	92
Män	1	19	78
Landsbygden			
Kvinnor	3	6	88
Män	9	30	60
Skärgården			
Kvinnor	9	4	82
Män	16	15	67
<b>Åland</b>			
<b>Kvinnor</b>	<b>2</b>	<b>5</b>	<b>89</b>
<b>Män</b>	<b>6</b>	<b>25</b>	<b>67</b>

Not: Till primärnäringsarna hör jord- och skogsbruk samt fiske

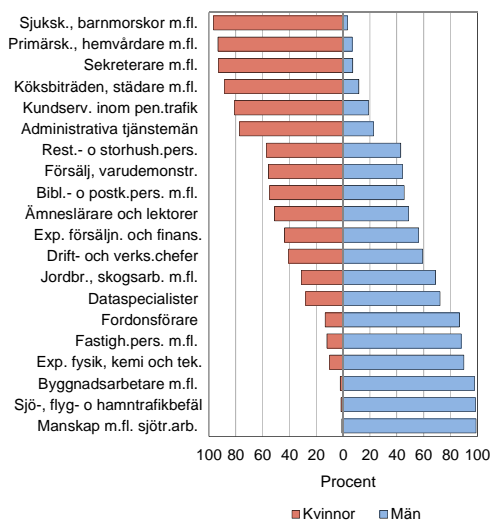
Källa: Statistikcentralen

**Andel företagare av totala antalet sysselsatta 2009, procent**

	Åland	Mariehamn	Landsbygden	Skärgården
Kvinnor	7	5	8	14
Män	16	9	21	24

Källa: Statistikcentralen

## Könsfördelningen inom de vanligaste yrkena 2009



Källa: Statistikcentralen

Om man ser på yrken är könsskillnaderna ännu större än när det gäller näringsgrenar. Yrkesgrupper med rätt jämn könsfördelning är t.ex. restaurangpersonal, försäljare och ämneslärare.

### De 10 vanligaste yrkesgrupperna för kvinnor 2009

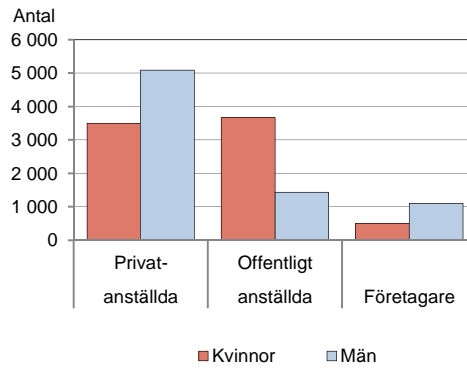
Yrke	Antal syssel- satta kvinnor	Andel kvinnor
Primärsk., närvård., barnsköt., hemvård.	1 207	93
Sjukhus-, vård- o köksbitr., städare	598	88
Sjukskötare, barnmorskor m.fl.	380	97
Restaurang- o storhushållspers.	373	57
Försäljare, varudemonstratör	327	56
Sekreterare, textbehandlare m.fl.	309	93
Administrativa tjänstemän	208	77
Experter inom förs. o finansiering	198	44
Pers. i kundserv.arb. inom pen.trafik	197	81
Övrig personal i kundservice	158	80

Källa: Statistikcentralen

### De 10 vanligaste yrkesgrupperna för män 2009

Yrke	Antal syssel- satta män	Andel män
Byggnadsarbetare m.fl.	388	98
Fordonsförare	285	87
Restaurang- o storhushållspersonal	280	43
Jordbrukare, skogsarbetare m.fl.	274	69
Försäljare, varudemonstratör	260	44
Experter inom försäljning o finansiering	255	56
Sjö-, flyg- o hamntrafikbefäl o -ledare	237	98
Däckmansk. o maskinpers., sjötrafikarb.	198	99
Experter inom fysik, kemi o teknik	196	90
Byggnadshantverkare	182	96

Källa: Statistikcentralen

**Arbetande på Åland efter sektor och kön 2009**

Källa: Statistikcentralen

Offentliga sektorn är kvinnornas område. Mer än dubbelt så många kvinnor som män är offentliganställda, medan män i betydligt större utsträckning är privatanställda och företagare. Sedan år 2000 har andelen kvinnor av de offentlig anställda stigit ytterligare, medan den manliga majoriteten har ökat bland de privatanställda. Dock är förändringarna relativt små. Diagrammet omfattar de drygt 15 000 personer som var sysselsatta på åländska arbetsplatser 2009, d.v.s. även de personer bosatta utanför Åland som arbetade på åländska fartyg.

### Sysselsatta efter socioekonomisk ställning 2009

	Antal		Könsfördelning %	
	K	M	K	M
<b>Totalt</b>	<b>6 947</b>	<b>6 740</b>	<b>51</b>	<b>49</b>
Högre tjänstemän	1 165	1 331	47	53
Lägre tjänstemän	3 483	1 383	72	28
Arbetare	1 515	2 675	36	64
Företagare	503	1 112	31	69
Okänt	281	239	54	46

Källa: Statistikcentralen

Könsfördelningen bland de högre tjänstemännen är jämn, medan kvinnorna dominerar stort bland de lägre tjänstemännen. Bland arbetarna och företagarna finns en stor majoritet män. Det kan noteras att bland företagare inom såväl lantbruk som övriga näringsgrenar utgör männen omkring två tredjedelar av de sysselsatta trots att alla familjemedlemmar som lyfter företagareinkomst inom ett familjeföretag definieras som företagare.

## Privat- och landskapsanställda efter heltid och deltid 2010

Antal och procentuell fördelning

Sektor Ålder	Antal anställda	Heltidsanst.%		Deltidsanst.%	
		Kvinnor	Män	Kvinnor	Män
Privatanst.	6 214	54	75	46	25
-24	763	26	51	74	49
25-34	1 409	63	75	37	25
35-44	1 564	57	85	43	15
45-54	1 400	62	82	38	18
55+	1 078	52	70	48	30
Landskapsanst.	2 175	69	81	31	19
-24	67	46	71	54	29
25-34	313	56	82	44	18
35-44	511	69	84	31	16
45-54	652	79	84	21	16
55+	632	69	77	31	23

Källa: ÅSUB Löner

Det är betydligt vanligare att män arbetar heltid än att kvinnor gör det, både i privata sektorn och bland landskapsanställda. Heltidsarbete är dock vanligare för båda könen bland de landskapsanställda än bland de privatanställda. Skillnaden mellan kvinnor och män i detta avseende är som störst i åldern 35-44 år. Det framgår dock inte om man har ytterligare någon syssla förutom den anställning som ingår i statistiken.

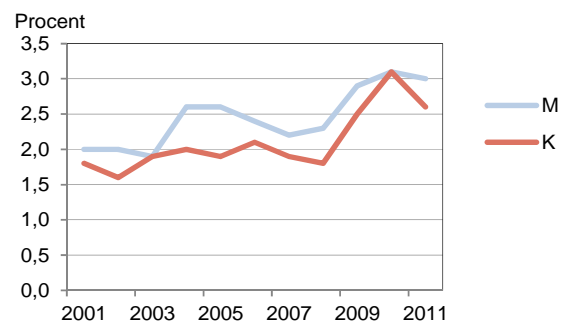


### Antal arbetslösa efter ålder 2009

Ålder	Kvinnor	Män
<b>Totalt</b>	<b>215</b>	<b>246</b>
16-19	16	18
20-24	27	45
25-29	24	23
30-34	14	22
35-39	19	16
40-44	21	23
45-49	23	30
50-54	28	28
55-59	23	26
60-64	20	15

Källa: Statistikcentralen

### Öppet arbetslösa 2001-2011, procent



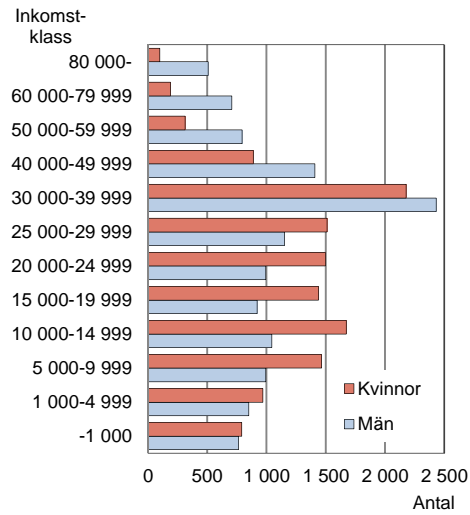
Källa: Statistisk årsbok för Åland

## **Inkomster och löner**

Inkomsterna är en central faktor när man studerar graden av jämställdhet. Skillnader i kvinnors och mäns inkomstnivå har koppling till många faktorer såsom utbildning, yrkesval, förhållanden på arbetsmarknaden, pensionssystem och ägoförhållanden.

Statistiken över beskattning och inkomster visar att en större del av männen finns i de högre inkomstklasserna och en större del av kvinnorna i de lägre. Detta gäller både förvärvs- och kapitalinkomster. Av de totala skattepliktiga inkomsterna år 2010 tillföll 42 procent kvinnor och 58 procent män.

Lönestatistiken belyser också inkomstskillnaderna. Medelmånadslönerna inom den privata sektorn är högre för män än för kvinnor både gällande de olika branscherna och de olika personalgrupperna (ledning, förmän, operativ personal etc.). Också inom den offentliga sektorn är männens medellöner högre, både totalt och i de flesta huvudykesgrupper. Skillnaderna varierar dock betydligt och kan ha olika orsaker såsom olikheter i arbetstid, utbildningsnivå, arbetserfarenhet etc.

**Antal inkomstagare efter inkomstklass 2010**

Källa: Statistikcentralen

Av personer med en årsinkomst på över 30 000 euro är en betydande majoritet män, medan flertalet är kvinnor i de lägre inkomstklasserna.

**Andel kvinnor och män efter inkomstklass enligt  
förvärs- och kapitalinkomster 2010**

Inkomst- klass, euro	Andel enligt förvärsink.		Andel enligt kapitalink.	
	K	M	K	M
<b>Totalt</b>	<b>51</b>	<b>49</b>	<b>47</b>	<b>53</b>
-4 999	54	46	48	52
5 000- 9 999	60	40	59	41
10 000-14 999	62	38	60	40
15 000-19 999	61	39	63	37
20 000-24 999	60	40	59	41
25 000-39 999	51	49	49	51
40 000-49 999	39	61	39	61
50 000-	23	77	22	78

Källa: Statistikcentralen

Skattepliktiga inkomster delas in i förvärs- respektive kapitalinkomster. Förvärsinkomst är t ex löneinkomster, pensioner och inkomster av näringsverksamhet. På förvärsinkomsten fastställs förutom statlig inkomstskatt även kommunalskatt och sjukförsäkringsavgift.

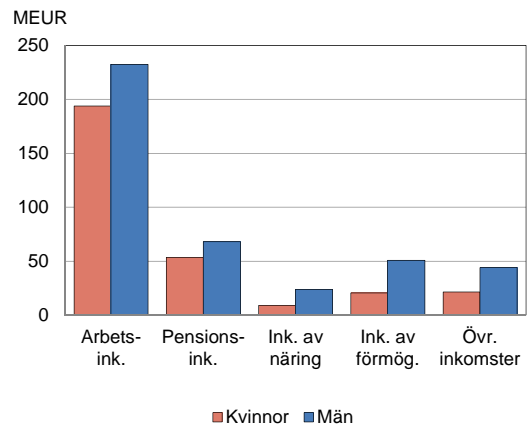
Kapitalinkomster är t ex dividender, räntor och hyror. På kapitalinkomsten betalas skatt till staten.

**Fysiska personers inkomster och beskattning 2010,  
MEUR**

	Milj.euro		Kvot %
	K	M	K/M
Arbetsinkomster	193,8	232,4	83
Pensionsinkomster	53,6	68,2	79
Inkomster av gårdsbruk	2,8	6,8	41
Ink. av näringsverksamhet	6,2	17,1	36
Ink. från sammanslutningar	1,6	3,9	40
Ink. av förmögenhet	20,6	50,9	40
Övriga förvärvsink.	20,0	39,9	50
<b>Skattepliktiga inkomster</b>	<b>295,6</b>	<b>407,5</b>	<b>73</b>
Avdrag vid statsbeskattn.	52,7	52,1	101
Beskattningsbar inkomst	224,3	315,1	71
Beskattningsbar kapitalink.	18,7	40,3	46
Ink.- och förmögenhetsskatt	12,7	31,8	40
Kommunalskatt	31,3	44,7	70
Folkpens.- o sjukförs.avg.	2,9	4,0	71
Kyrkoskatt	2,6	3,6	72
Skogsvårdsavgift	0,0	0,1	32
<b>Summa skatter</b>	<b>51,4</b>	<b>86,6</b>	<b>59</b>
Skattepl. ink. minus skatter	244,2	320,9	76

Källa: Statistikcentralen

Kvinnornas sammanlagda skattepliktiga inkomster uppgår till 73 procent av männens. Minst är skillnaderna mellan könen när det gäller arbets- och pensionsinkomster, medan kvinnornas inkomster av näringsverksamhet och förmögenhet är mindre än hälften av männens.

**Fysiska personers skattepliktiga inkomster 2010**


Källa: Statistikcentralen

Övriga inkomster innefattar inkomst från sammanslutningar, inkomst från utlandet, dag- och moderskapspenningar enligt sjukförsäkringslagen och diverse övriga förvärvsinkomster.

**Medelmånadslöner inom den privata sektorn 2008 och 2010**

Bransch	Kvinnor		Män	
	2008	2010	2008	2010
<b>Alla branscher</b>	<b>2 544</b>	<b>2 770</b>	<b>3 202</b>	<b>3 308</b>
Tillverkningsindustri	2 521	2 711	3 104	3 135
Energi o vatten	2 715	2 752	3 442	3 376
Byggverksamhet	2 338	2 678	2 757	2 873
Handel	2 157	2 317	2 798	2 849
Transport, magasin.	2 624	2 821	3 780	3 807
Hotell o restaurang	2 273	2 343	2 383	2 593
Finansiering o försäkr.	2 854	3 293	4 511	4 595
Företags tjänster	2 956	3 031	3 362	3 582
Övriga tjänster	2 452	2 580	3 261	3 341

Källa: ÅSUB Löner

**Kvinnornas totala timlön i relation till mäns totala timlön inom den privata sektorn 2010, procent**

	Till- verkn.- industri	Han- del	Trans- port	Hotell och rest.	Finans., försäkr.	Före- tags- tjänst.	Ovr. tj.
<b>Totalt</b>	<b>90</b>	<b>82</b>	<b>81</b>	<b>90</b>	<b>70</b>	<b>84</b>	<b>77</b>
Ledning	87	76	66	..	79	102	75
Förmän	108	83	88	..	68	89	71
Operativ personal	95	85	93	90	80	91	85
Servicepersonal	107	106	95	103	..	..	100
Admin. personal	82	87	92	..	..	..	90

Källa: ÅSUB Löner

**Medelmånadslöner för landskapsanställda 2009-2010**

Yrkesgrupp	Kvinnor		Män	
	2009	2010	2009	2010
<b>Totalt</b>	<b>3 001</b>	<b>2 971</b>	<b>3 784</b>	<b>3 827</b>
Chefer, högre tjänstemän	4 266	4 217	4 657	4 585
Specialister	3 640	3 689	4 332	4 597
Experter	2 962	2 907	3 834	3 923
Service-, försäljnings- o omsorgspersonal	2 763	2 643	3 047	2 673
Jordbr., skogsarb. m.fl.	2 700	2 476	2 554	2 272
Process- och transp.arb.	-	-	3 030	3 059
Övriga arbetstagare	2 191	2 153	2 549	2 567

Källa: ÅSUB Löner

**Kvinnornas lön i procent av männens lön för landskapsanställda 2009-2010**

Yrkesgrupp	2009	2010
<b>Totalt</b>	<b>79</b>	<b>78</b>
Chefer, högre tjänstemän	92	92
Specialister	84	80
Experter	77	74
Service-, försäljnings- och omsorgspersonal	91	99
Jordbrukare, skogsarbetare m.fl.	106	109
Process- och transportarbetare	-	-
Övriga arbetstagare	86	84

Källa: ÅSUB Löner



**Medelmånadslöner för kommunalt anställda 2009-2010**

Yrkesgrupp	Kvinnor		Män	
	2009	2010	2009	2010
<b>Totalt</b>	<b>2 715</b>	<b>2 795</b>	<b>3 091</b>	<b>3 233</b>
Chefer, högre tjänstemän	3 547	3 691	4 395	4 659
Specialister	3 000	3 059	3 390	3 499
Experter	2 720	2 764	3 149	3 209
Kontorspersonal o pers. i kundservicearbete	2 442	2 441	2 248	2 471
Service-, försäljnings- o omsorgspersonal	2 522	2 622	2 569	2 773
Ovriga arbetstagare	2 018	2 054	2 362	2 479

Källa: ÅSUB Löner

**Kvinnornas lön i procent av männens lön för kommunalt anställda 2009-2010**

Yrkesgrupp	2009	2010
<b>Totalt</b>	<b>88</b>	<b>86</b>
Chefer, högre tjänstemän	81	79
Specialister	88	87
Experter	86	86
Service-, försäljnings- o omsorgspersonal	109	99
Jordbrukare, skogsarbetare m.fl.		
Process- o transportarbetare	98	95
Övriga arbetstagare	85	83

Källa: ÅSUB Löner

## **Social- och hälsovård**

Barnafödandet och kvinnors högre livslängd är två demografiska faktorer av stor betydelse för kvinnors och mäns utnyttjande av de sociala systemen.

Nästan två tredjedelar av barnen under skolåldern finns i den kommunala barnomsorgen. Andelen har stigit under 2000-talet. För 4-6-åringarna är siffran över 95 procent.

Mottagarna av föräldradagpenning under 2011 var till drygt 60 procent kvinnor och nästan 40 procent män. Av de lediga dagarna tog kvinnorna ut 90 procent och männen tio procent. Männens andel har dock ökat något under de senaste åren.

Av dem som får hemvårdsstöd är 94 procent kvinnor och sex procent män.

Av personer som bor på ålderdomshem och långvård samt i serviceboende är över 70 procent kvinnor. Det beror dels på att det finns mycket flera kvinnor än män i de äldre åldersgrupperna och dels på att en större del av de äldre kvinnorna utnyttjar dessa serviceformer. Bland dem som får kommunalt stöd för närståendevård är könsfördelningen däremot jämn. De som lyfter stöd för att de vårdar någon närstående är dock till drygt 70 procent kvinnor.

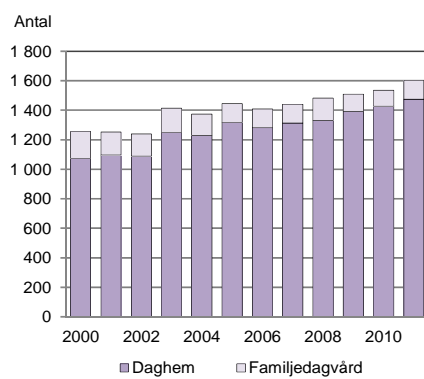
### Barn i barnomsorgen 2000, 2005 och 2011

Andel av samtliga barn i respektive årskull som omfattas av den kommunala barnomsorgen, procent

Ålder	2000	2005	2011
<b>0-6</b>	<b>60</b>	<b>61</b>	<b>65</b>
0	-	-	-
1	18	13	25
2	38	45	55
3	77	82	79
4	83	92	93
5	94	95	92
6	94	94	99

Källa: ÅSUB Offentlig ekonomi

### Antal 0-6-åringar i barnomsorgen 2000-2011



Källa: ÅSUB Offentlig ekonomi

**Föräldradagpenningar 2011**

	Antal mot- tagare	Utbetald ersättning 1 000 euro	Ersatta dagar	Euro/ dag
<b>Kvinnor</b>				
Moderskapspenning	327	2 012	28 334	71
Föräldrapenning	399	2 526	41 816	60
<b>Män</b>				
Faderskapspenning	308	478	6 218	77
Föräldrapenning	135	188	2 274	83

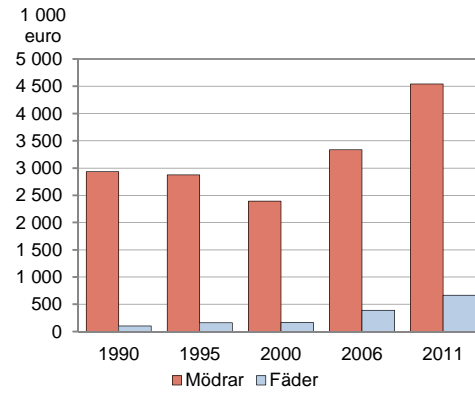
Källa: Folkpensionsanstalten

Moderskapspenning utbetalas för 105 vardagar. Faderskapspenning utbetalas för högst 18 vardagar under moderskaps- och föräldrapenningsperioden förutsatt att fadern deltar i vården av barnet och inte förvärvsarbetar. Föräldrapenningen kan betalas antingen till modern eller fadern beroende på vem som sköter barnet.

**Föräldrapenning efter ålder och antal ersatta dagar**

År	Kvinnor, ålder				Män, ålder			
	Totalt	-24	25-34	35-	Totalt	-24	25-34	35-
2006	40 574	4 116	23 995	12 463	1 602	90	571	941
2007	45 823	3 147	29 022	13 654	1 921	-	879	1 042
2008	41 325	3 633	25 510	12 182	2 333	36	1 058	1 239
2009	38 129	3 835	21 547	12 747	2 018	-	954	1 064
2010	40 251	3 344	24 402	12 505	1 563	61	705	797
2011	41 816	3 421	25 644	12 751	2 274	102	1 133	1 039

Källa: Folkpensionsanstalten

**Föräldradagpenningar utbetalade till mödrar  
respektive fäder 1990-2011**

Källa: Folkpensionsanstalten

Diagrammet visar dagpenningar för moderskaps-, faderskaps- och föräldraledighet.

**Antal mottagare av hemvårdsstöd för barn efter region 2010-2011**

	2010		2011	
	K	M	K	M
Mariehamn	232	17	227	18
Landsbygd	490	23	483	30
Skärgård	31	1	26	-
<b>Åland</b>	<b>753</b>	<b>41</b>	<b>736</b>	<b>48</b>

Källa: ÅSUB Offentlig ekonomi

Hemvårdsstödet betalas till föräldrar som har barn under tre år och inte utnyttjar kommunal barnomsorg. Över 90 procent av de som får hemvårdsstöd är kvinnor.

**Aborter efter kvinnans ålder 2005 och 2011**

Ålder	Antal		Antal per 1 000 kv i resp. åldersgrupp	
	2005	2011	2005	2011
<b>Totalt</b>	<b>68</b>	<b>73</b>	<b>11,7</b>	<b>12,2</b>
-19	14	12	17,9	14,1
20-24	15	21	24,4	31,8
25-29	18	18	24,7	23,8
30-34	5	14	6,2	17,3
35-39	12	7	12,1	8,0
40+	4	1	2,1	1,0

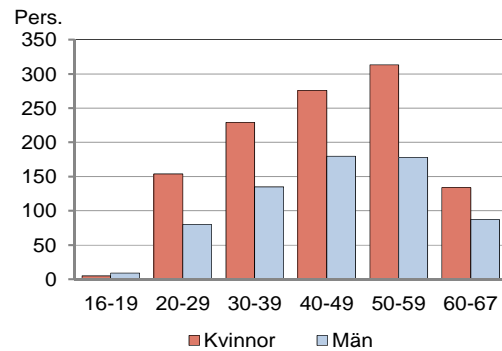
Källa: Statistisk årsbok för Åland

### Sjukdagpenningar 2006-2011

	Utbetalt belopp			Ersatta dagar			Euro/dag	
	Euro	Könsf., %		Antal	Könsf., %		K	M
		K	M		K	M		
2006	4 502 000	53	47	88 000	57	43	47	56
2007	4 395 000	54	46	82 900	58	42	50	57
2008	4 421 000	55	45	83 200	59	41	49	59
2009	5 006 000	53	47	89 200	58	42	52	62
2010	4 962 000	58	42	85 200	61	39	55	63
2011	4 954 000	59	41	83 600	62	38	56	64

Källa: Folkpensionsanstalten

### Sjukdagpenningar efter ålder 2011



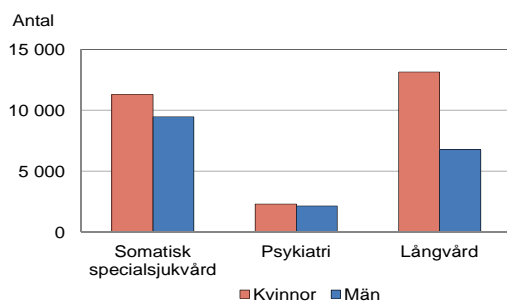
Källa: Folkpensionsanstalten

### Ålands hälso- och sjukvård, mottagningsbesök efter ålder 2011

	Totalt	0-17 år	18-64 år	65+ år
<b>Totalt</b>				
Kvinnor	122 293	18 379	57 852	46 062
Män	89 525	17 173	33 543	38 809
<b>Somatisk specialsjukvård</b>				
Kvinnor	38 994	3 266	20 827	14 901
Män	36 117	3 690	15 644	16 783
<b>Psykiatri</b>				
Kvinnor	9 726	815	8 080	831
Män	5 759	1 161	4 332	266
<b>Primärvård</b>				
Kvinnor	73 573	14 298	28 945	30 330
Män	47 649	12 322	13 567	21 760

Källa: ÅHS verksamhetsberättelse

### Ålands hälso- och sjukvård, antal vård dagar efter vårdavdelningsverksamhet 2011



Källa: Statistisk årsbok för Åland



### Antal pensionstagare efter ålder 2010, de vanligaste pensionslagen

	Ålderspension		Sjukpension		Efterlevandep.	
	K	M	K	M	K	M
<b>Totalt</b>	<b>2 903</b>	<b>2 551</b>	<b>422</b>	<b>444</b>	<b>1 096</b>	<b>168</b>
15-44	-	1	79	84	3	3
45-54	-	6	84	83	21	4
55-59	5	25	90	108	36	18
60-64	259	300	165	168	88	21
65-69	707	780	4	1	103	18
70-79	1 045	938	-	-	283	57
80-	887	501	-	-	562	47

Källa: Folkpension sanstalten

### Hushåll som erhållit utkomststöd efter hushållstyp 2010

	Totalt		Utan barn		Med barn	
	Antal	Procent	Antal	Procent	Antal	Procent
<b>Totalt</b>	<b>461</b>	<b>100</b>	<b>344</b>	<b>100</b>	<b>117</b>	<b>100</b>
Ensamstående kvinnor	191	41	129	38	62	53
Ensamstående män	214	46	194	56	20	17
Gifta/samboende	56	12	21	6	35	30

Källa: Institutet för välfärd och hälsa, THL

**Kommunal service till personer 65 år och äldre 2011**

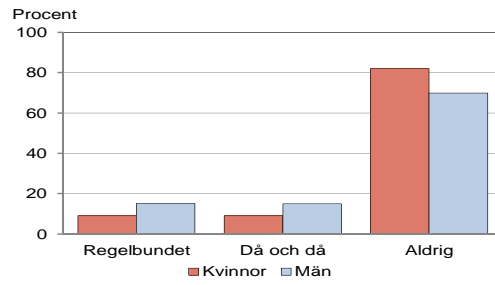
	Antal klienter		Köns-fördelning %		And. av bef. i resp. åld.gr, %	
	K	M	K	M	K	M
<b>Ålderdomshem och Gullåsen</b>						
<b>Summa 65+</b>	<b>136</b>	<b>55</b>	<b>71</b>	<b>29</b>	<b>5</b>	<b>2</b>
65-74	13	7	65	35	1	0
75-84	29	24	55	45	3	3
85+	94	24	80	20	18	11
<b>Serviceboende</b>						
<b>Summa 65+</b>	<b>185</b>	<b>70</b>	<b>73</b>	<b>27</b>	<b>6</b>	<b>3</b>
65-74	14	16	47	53	1	1
75-84	56	24	70	30	6	3
85+	115	30	79	21	21	14
<b>Stöd för närståendevård</b>						
<b>Summa 65+</b>	<b>80</b>	<b>83</b>	<b>49</b>	<b>51</b>	<b>3</b>	<b>3</b>
65-74	20	26	43	57	1	2
75-84	24	33	42	58	3	5
85+	36	24	60	40	7	11

Källa: ÅSUB Offentlig ekonomi

Stöd för närståendevård betalades ut till 116 personer över 65 år. Av dessa var 84 kvinnor och 32 män.

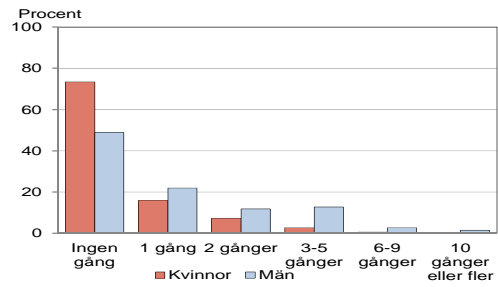
## Rökning

Andelen kvinnor och män som röker



Källa: ÅSUB Undersökning om ålänningars alkohol- och narkotikabruk samt spelvanor år 2011

## Konsumtion av alkohol



Källa: ÅSUB Undersökning om ålänningars alkohol- och narkotikabruk samt spelvanor år 2011

Ovanstående diagram svarar på frågan "Hur ofta har du vid ett och samma tillfälle under den senaste månaden druckit en alkoholmängd motsvarande minst 24 cl starksprit?"

### **Bildnings- och rättsväsen, fritid**

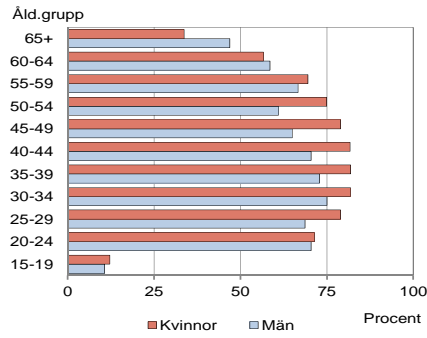
Utbildningen lägger i stor utsträckning grunden för yrkeslivet. Kvinnorna har nu tagit igen männens försprång vad gäller utbildningsgrad, om man ser till hur stor del av befolkningen som har avlagt examen utöver grundnivå. Bland personer som är 60 år och äldre har männen fortfarande en högre utbildningsgrad än kvinnorna, medan det i åldersklasserna därunder är kvinnorna som är mera välutbildade.

Det finns stora skillnader mellan könen när det gäller val av studieinriktningar. I grundskolan kommer olikheter mellan pojkar och flickor fram när det gäller val av frivilliga språk. En större andel av flickorna väljer att läsa något frivilligt språk och flickorna läser också flera språk i större utsträckning än pojkar. Flera pojkar än flickor får specialundervisning i grundskolan. Detta gäller både lågstadiet och högstadiet.

På gymnasienivå är könsskillnaderna stora när det gäller val av utbildningsområde. De kvinnliga studerandena dominerar inom hälso- och socialvård och utgör också en stor majoritet inom handel- och samhällsvetenskap. Inom de tekniska utbildningarna är de allra flesta studerande män. Vid Högskolan på Åland finns en betydande manlig majoritet bland de studerande, men könsskillnaderna vad gäller ämnesområden uppvisar samma mönster som på gymnasienivå.

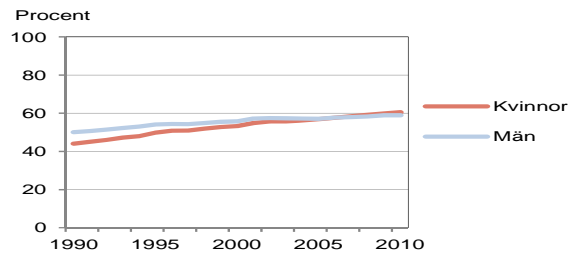
Också när det gäller lärarkårens sammansättning finns det betydande skillnader mellan utbildningsnivåerna. Av grundskollärarna är betydligt flera kvinnor än män, på gymnasienivå är könsfördelningen relativt jämn och i Högskolan är männen i majoritet.

### Andelen av befolkningen med avlagd examen utöver grundnivå efter åldersgrupp 2010



Källa: Statistikcentralen

### Andelen av befolkningen med avlagd examen utöver grundnivå 1990-2010



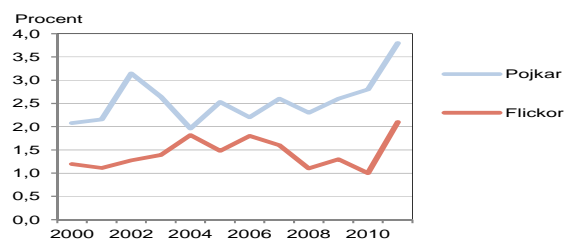
Källa: Statistikcentralen

Uppgifterna om utländska examina är ofullständiga vilket gör att diagrammet visar en lägre utbildningsnivå än den verkliga.

**Elevernas språkval i grundskolan höstterminerna  
2002-2011, procent**

	2002	2005	2008	2011
<b>Procent som läste ett valfritt språk i årskurs 6</b>				
Flickor	94	94	87	88
Pojkar	80	78	84	77
<b>Procent som läste ett valfritt språk i årskurs 9</b>				
Flickor				
Inget valfr.språk	18	13	21	25
Ett språk	34	48	49	48
Två språk	48	39	30	27
Pojkar				
Inget valfr.språk	42	32	41	46
Ett språk	40	47	49	41
Två språk	19	21	10	14

Källa: ÅSUB Utbildning

**Andelen grundskolelever med specialundervisning  
2000-2011**


Källa: ÅSUB Utbildning

**Studering på gymnasienivå efter utbildningsområde hösten 2007 och 2011**

	2007		2011		Könsförd. %	
	K	M	K	M	K	M
<b>Totalt</b>	<b>668</b>	<b>622</b>	<b>687</b>	<b>627</b>	<b>52</b>	<b>48</b>
Allmänbildande	239	192	277	180	61	39
Humanistisk	19	8	20	13	61	39
Handel- o samhällsv.	119	52	133	70	66	34
Teknisk	15	178	20	186	10	90
Lant- o skogsbr.	28	16	-	-	-	-
Hälso- o soc.vård	99	10	94	11	90	10
Servicebranscher	120	137	114	142	45	55
Annat	29	29	29	25	54	46

Källa: ÅSUB Utbildning

**Studering vid Högskolan på Åland efter utbildningsområde hösten 2007 och 2011**

	2007		2011		Könsförd. %	
	K	M	K	M	K	M
<b>Totalt</b>	<b>142</b>	<b>234</b>	<b>172</b>	<b>336</b>	<b>34</b>	<b>66</b>
Handel- o samhällsv.	44	15	55	30	65	35
Teknisk	5	118	23	179	11	89
Hälso- o soc.vård	41	6	38	3	93	7
Servicebranscher	52	95	56	124	31	69

Källa: ÅSUB Utbildning

**Deltagare i några utbildningstyper 2006 och 2011**

Utbildningstyp	2006		2011	
	K	M	K	M
Kurser i öppna högskolan <sup>1)</sup>	629	168	547	131
Läroavtalsutbildning	56	57	86	100
Musikinstitutet	182	77	205	70
Medborgarinstitutet	4 211	1 371	2 400	682

<sup>1)</sup>Gäller akademiska kurser vid Högskolan på Åland

Källa: Statistisk årsbok för Åland

**Utexaminerade på gymnasienivå efter utbildningsområde 2007-2011**

	Antal		Könsfördeln. %	
	K	M	K	M
<b>Totalt</b>	<b>1 098</b>	<b>868</b>	<b>56</b>	<b>44</b>
Allmänbildande	381	301	56	44
Humanistisk	29	11	73	28
Handel- o samhällsv.	149	69	68	32
Teknisk	40	282	12	88
Lant- o skogsbr.	49	14	78	22
Hälsa- o soc.vård	174	11	94	6
Servicebranscher	271	176	61	39
Annat	5	4	56	44

Källa: ÅSUB Utbildning



**Utexaminerade vid Högskolan på Åland efter utbildningsområde 2007-2011**

	Antal		Könsfördeln. %	
	K	M	K	M
<b>Totalt</b>	<b>103</b>	<b>127</b>	<b>45</b>	<b>55</b>
Handel- o samhällsv.	24	8	75	25
Teknisk	1	55	2	98
Hälso- o soc.vård	33	5	87	13
Servicebranscher	45	59	43	57

Källa: ÅSUB Utbildning

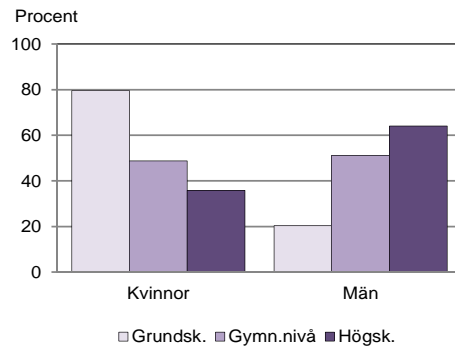
**Åländska studerande utanför Åland efter nivå och utbildningsområde 2010**

Område	Gymnasialstadiet <sup>1</sup>		Högskolor <sup>2</sup>	
	K	M	K	M
<b>Totalt</b>	<b>149</b>	<b>81</b>	<b>586</b>	<b>472</b>
Allmänbildande	41	26	2	1
Pedagogisk	-	-	100	31
Humanistisk	44	19	110	79
Handel- o. samhällsv.	11	6	173	120
Naturvetenskap	-	-	20	52
Teknisk	1	4	17	101
Lant- o. skogsbruk	4	2	10	8
Hälso- och soc.vård	23	3	126	42
Servicebranscher	25	20	28	38
Annat	-	1	-	-

<sup>1</sup>Inkl. folkhögskola o övrig utbildning<sup>2</sup>Inkl.yrkeshögskolor

Källa: ÅSUB Utbildning

### Lärare efter utbildningsnivå 2011



Källa: ÅSUB Utbildning

Diagrammet gäller lärare i grundskolan, på gymnasienivå och i högskolan på Åland

### Låntagare på kommunalbiblioteken efter ålder 2011

Ålder	Antal		Könsfördelning %	
	Kvinnor	Män	Kvinnor	Män
<b>Totalt</b>	<b>12 907</b>	<b>8 407</b>	<b>61</b>	<b>39</b>
-12	764	800	49	51
13-15	511	535	49	51
16-18	566	549	51	49
19-24	1 428	1 209	54	46
25-44	4 288	2 409	64	36
45-64	3 626	1 924	65	35
65-74	1 049	640	62	38
75+	675	341	66	34

Källa: Mariehamns stadsbibliotek

### Antal utlån på kommunalbiblioteken 2011

	Antal		Könsfördelning %	
	Kvinnor	Män	Kvinnor	Män
<b>Totalt</b>	<b>335 000</b>	<b>134 100</b>	<b>71</b>	<b>29</b>
Facklitteratur	132 600	56 500	70	30
Skönlitteratur	202 400	77 600	72	28

Källa: Mariehamns stadsbibliotek

I statistiken har inte medtagits lån som gjorts av övriga, t ex institutioner, daghem osv.

**Personer misstänkta för brott 2011**

	K	M	Könsfördeln.%	
			K	M
<b>Totalt</b>	<b>479</b>	<b>1 408</b>	<b>25</b>	<b>75</b>
Egendomsbrott	198	363	35	65
Brott mot person	29	140	17	83
Sexualbrott	-	12	-	100
Brott mot samhälle	6	61	9	91
Trafikbrott	198	624	24	76
Övriga brott	48	208	19	81

Källa: Ålands polismyndighet

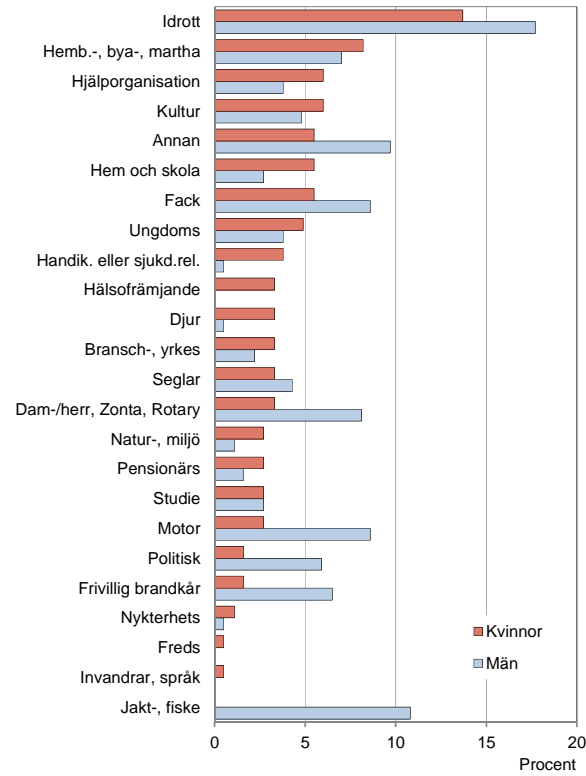
**Utfärdade körkort 2007 och 2011**

Fordonsklass	2007		2011	
	K	M	K	M
<b>Summa</b>	<b>343</b>	<b>498</b>	<b>345</b>	<b>531</b>
Moped	75	60	68	65
Traktor <sup>1)</sup>	47	63	36	69
Motorcykel	11	29	2	43
Personbil	181	142	215	226
Personbil och motorcykel	5	9	8	21
Lastbil, olika kombinationer	19	154	14	76
Buss	-	4	-	1
Fordonskombinationer, t.ex. släp, långtradare	5	37	2	30

<sup>1)</sup>År 2007 fanns ett kombinerat traktor/moped-körkort

Källa: Statistisk årsbok för Åland, Motorfordonsbyrån

**Deltagande i föreningsverksamhet, andel svarande i procent**



Källa: ÅSUB Ålänningars kultur- och fritidsvanor 2009

**Utnyttjande av Mariehamns stads  
fritidsanläggningar 2011**

	Antal besök		Könsfördeln. %	
	Kvinnor	Män	Kvinnor	Män
<b>Summa</b>	<b>170 200</b>	<b>245 290</b>	<b>41</b>	<b>59</b>
Mariebad	67 830	57 790	54	46
Idrottsgården	15 000	34 740	30	70
Islandia	8 120	29 960	21	79
Baltichallen	13 520	24 690	35	65
Bollhalla	13 780	17 690	44	56
Utomhusanläggningar (idrottsplaner)	23 580	59 770	28	72
Skolorna (gymnastiksalar)	6 410	4 060	61	39
Ungdomsverksamheten (Uncan etc.)	13 510	12 980	51	49
Ridanläggningar	8 450	3 610	70	30

Källa: Mariehamns stad

Det noteras flera besök av män och pojkar i stadens fritidsanläggningar. Badhuset, Bollhalla (tennis, badminton, gymnastik) och ungdomsverksamheten har rätt jämn könsfördelning. Övriga idrottshallar, ishallen och idrottsplanerna nyttjas mera av män än kvinnor. Ridanläggningarna och skolornas gymnastiksalar har mera kvinnliga besökare.

**Utgivna jaktkort 2000-2011**

År	Antal		Könsfördelning, %	
	K	M	K	M
2000	169	4 578	4	96
2001	153	4 085	4	96
2002	151	4 092	4	96
2003	166	4 110	4	96
2004	168	4 150	4	96
2005	177	4 177	4	96
2006	182	4 049	4	96
2007	188	3 946	5	95
2008	192	3 944	5	95
2009	196	4 134	5	95
2010	242	4 245	5	95
2011	249	4 314	5	95

Källa: Statistisk årsbok för Åland

## **Inflytande och makt**

Under 1980- och 90-talen skedde många förändringar som visade att politiken var på väg från den gamla mansdominansen mot ett mera jämställt system. De första kvinnorna invaldes i landskapsstyrelsen (nuvarande landskapsregeringen) 1980. Andelen kvinnliga kandidater i val ökade och ett större antal kvinnor valdes in i lagting och kommunfullmäktige. Varken i lagtinget eller bland fullmäktigeledamöterna totalt sett har dock kvinnornas andel ännu överstigit 40 procent, men i ett antal mindre kommuner är könsfördelningen jämn. Utvecklingen går inte entydigt framåt mot ökad jämställdhet utan också tillbakagångar noteras. Vid 2011 års lagtingsval sjönk kvinnornas andel av de invalda såväl i lagtinget som i kommunfullmäktigeförsamlingarna.

Först på 2000-talet uppnådde kvinnorna de högsta politiska posterna i och med att en kvinna blev talman 2001 och det första kvinnliga lantrådet utsågs 2007. Samma år gick också Ålands enda riksdagsmandat för första gången till en kvinna. År 2003 bestod landskapsregeringen för första gången av lika många kvinnor som män och 2009 blev det kvinnlig majoritet.

Den stigande trenden när det gäller valdeltagande har nu brutits och 2011 sjönk aktiviteten för både kvinnor och män i såväl lagtings- som kommunalvalet. Tidigare hade män ett högre valdeltagande än kvinnor, men under 1980-talet gick kvinnorna om och försprånget mot männen har ökat vid varje val. Vid lagtingsvalet 2011 var det endast i åldrarna 70 år och över som männen röstade flitigare än kvinnorna. I åldersgrupperna 30-49 år var skillnaden speciellt stor till kvinnornas förmån.



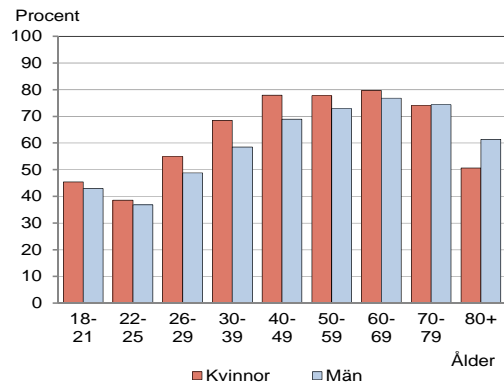
### Valdeltagande i lagtingsvalet efter region 2003-2011, procent

	Kvinnor			Män		
	2003	2007	2011	2003	2007	2011
Mariehamn	67	67	66	64	63	62
Landsbygden	70	71	70	67	67	65
Skärgården	74	77	78	71	73	70
<b>Åland</b>	<b>69</b>	<b>70</b>	<b>69</b>	<b>66</b>	<b>66</b>	<b>65</b>

Källa: ÅSUB Val

### Lagtingsvalet 2011, procent

Valdeltagande efter ålder och kön



Källa: ÅSUB Val

**Lagtingsvalet och kommunalvalet 2011**

Antal kandidater och de invalda efter parti

	Kandidater		Invalda	
	Kvinnor	Män	Kvinnor	Män
<b>Lagtingsvalet</b>	<b>98</b>	<b>163</b>	<b>8</b>	<b>22</b>
Centern	11	32	2	5
Liberalerna	19	40	2	4
Moderaterna	14	18	-	4
Obundna	15	19	1	3
Soc.dem	29	22	3	3
Ålands framtid	10	31	-	3
Övriga	-	1	-	-
<b>Kommunalvalet</b>	<b>234</b>	<b>319</b>	<b>73</b>	<b>135</b>
Centern	28	55	9	30
Liberalerna	55	66	15	19
Moderaterna	14	23	1	11
Obundna	26	44	9	15
Soc.dem	35	38	6	11
Ålands framtid	9	16	-	3
Övriga	67	77	33	46

Källa: ÅSUB Val

## Lagtings-, kommunal- och riksdagsval 1991 och 2011

Procentuell könsfördelning av kandidater, röster och invalda

	Kvinnor	Män
<b>2011</b>		
Lagtingsval		
Kandidater	38	62
Röster på kand.	35	65
Invalda	27	73
Kommunalval		
Kandidater	42	58
Röster på kand.	37	63
Invalda	35	65
Riksdagsval		
Kandidater	25	75
Röster på kand.	67	33
Invalda	100	-
<b>1991</b>		
Lagtingsval		
Kandidater	26	74
Röster på kand.	21	79
Invalda	13	87
Kommunalval		
Kandidater	40	60
Röster på kand.	31	69
Invalda	30	70
Riksdagsval		
Kandidater	33	67
Röster på kand.	8	92
Invalda	-	100

Not: Antalet mandat som fördelas är 30 i lagtinget och 208 i kommunernas fullmäktige (218 år 1991). I Finlands riksdag har Åland en plats.

Källa: ÅSUB Val

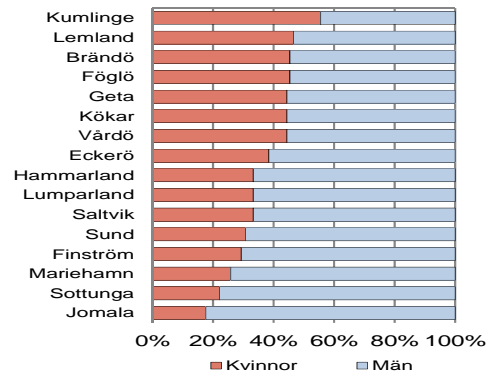
**Antal medlemmar i lagtingsutskotten 2011-2015**

Utskott	K	M	Ordf.	Viceordf.
Lag- och kulturutskottet	2	5	K	M
Finans- och näringsutsk.	-	7	M	M
Social- och miljöutskottet	1	6	M	M
Justeringsutskottet	-	3	M	M

Källa: Ålands lagting

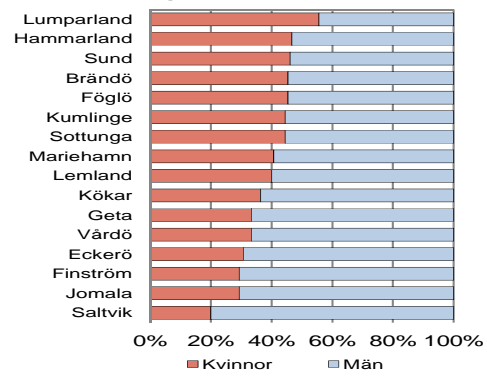
De flesta ärenden i lagtinget behandlas både i plenum och i utskott. Det finns tre specialutskott och ett justeringsutskott. Utskottsbehandlingen är inte offentlig, men utskotten kan höra sakkunniga.

### Könsfördelningen i kommunernas fullmäktige 2011



Källa: ÅSUB Val

### Könsfördelningen i kommunernas fullmäktige 2007



Källa: ÅSUB Val

**Ordförande i kommunernas fullmäktige januari 2012**

	Antal		Könsfördelning %	
	K	M	K	M
<b>Mariehamn</b>				
Ordförande	-	1	-	100
Viceordförande	-	2	-	100
<b>Landsbygden</b>				
Ordförande	4	5	44	56
Viceordförande	5	6	45	55
<b>Skärgården</b>				
Ordförande	-	6	-	100
Viceordförande	4	3	57	43

Källa: Ålands kommunförbund, kommunerna

**Ledamöter i kommunstyrelserna januari 2012**

	Antal		Könsfördelning %	
	K	M	K	M
<b>Mariehamn</b>				
Ledamöter	4	4	50	50
Ordförande	-	1	-	100
Viceordförande	2	-	100	-
<b>Landsbygden</b>				
Ledamöter	27	30	47	53
Ordförande	-	9	-	100
Viceordförande	5	5	50	50
<b>Skärgården</b>				
Ledamöter	16	17	48	52
Ordförande	2	4	33	67
Viceordförande	1	5	17	83

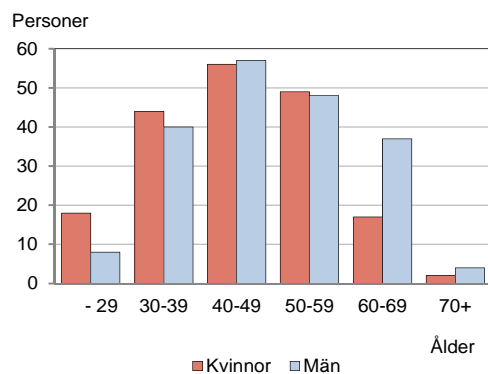
Källa: Ålands kommunförbund, kommunerna

### Antal ledamöter i kommunernas nämnder 2012

	Ledamöter		Därav ordf.	
	K	M	K	M
Bibl-, kultur-, fritidsnämnd	35	34	6	6
Byggn-, teknisk-, miljönämnd	58	77	5	17
Skol- o bildningsnämnd	48	44	7	8
Social- o omsorgsnämnd	49	42	6	9
Närings- o lantbr.nämnd	12	19	2	2

Källa: Ålands kommunförbund, kommunerna

### Ledamöter i kommunstyrelser och nämnder efter ålder 2012



Källa: Ålands kommunförbund, kommunerna

Uppgift om ålder saknas för fyra kommuner.

**Privata sektorns ledning 2008 och 2012, procent**

	Feb. 2008		Mar. 2012	
	K	M	K	M
<b>Bolagsstyrelse</b>				
- ordförande	5	95	-	100
- styrelsemedlemmar	18	82	15	85
<b>Företagets VD</b>	10	90	5	95

Not: Uppgifterna visar fördelningen inom de 20 största företagen. Antalet anställda på dessa företag är ungefär 42 procent av alla anställda inom den privata sektorn.

Källa: ÅSUB Företagsregistret, respektive bolag

**Offentliga sektorns ledning 2008 och 2012, procent**

	Feb. 2008		Mar. 2012	
	K	M	K	M
<b>Landskapsregeringen</b>				
Allmänna förvaltningen				
- avdelningschefer		50 50	33 67	
- byråchefer		36 64	40 60	
<b>ÅHS</b>				
- ledningsgrupp		60 40	40 60	
- verksamhetschefer		37 63	37 63	
Övriga fristående myndigheter och enheter	21	79	23	77
<b>Kommuner och kommunalförbund</b>				
- direktörer (ledande tjänstemän)	33	67	23	77

Not: Tabellen omfattar bara tjänstemän

Källa: Landskapsregeringen, ÅHS, kommunerna



### **Ålands statistik- och utredningsbyrå**

Ålands statistik- och utredningsbyrå, ÅSUB, är en fristående enhet vars huvuduppgifter är att verka som Ålands officiella statistikmyndighet och bedriva kvalificerad utrednings- och forskningsverksamhet. Statistik inom bl a områdena arbetsmarknad, befolkning, löner, utbildning och val publiceras i serierna ÅSUB Statistik och ÅSUB Statistikmeddelande. ÅSUBs utredningar ges ut i serien ÅSUB Rapport.

På ÅSUBs webbplats, [www.asub.ax](http://www.asub.ax), finns alla publikationer ävensom andra statistiksammanställningar publicerade. Där finns också temaingången Kvinnor och män, där könsrelaterade fakta finns samlade på ett lättillgängligt sätt.

Ansvarig för könsuppdelad statistik på ÅSUB är statistiker Iris Åkerberg, e-post [iris.akerberg@asub.ax](mailto:iris.akerberg@asub.ax) eller tel 018-25496



UTGIVARE Ålands landskapsregering i samarbete med  
Ålands statistik- och utredningsbyrå

PARMLAYOUT Respons

TRYCK Fram, Vasa, 2012