

Statistik 2005:3

Befolkningen 2004

The logo for ASUB, featuring the letters 'ASUB' in a bold, white, sans-serif font. Above the letter 'A' is a small registered trademark symbol (®). The logo is positioned in the bottom right corner of the page, partially overlapping a stylized graphic of a person's profile.

Befolkning

I serien Befolkning publiceras statistik över befolkningsrörelsen kvartalsvis och på årsbasis samt uppgifter gällande varje årsskifte om befolkningens storlek och sammansättning.

Denna publikation innehåller uppgifter om befolkningsstrukturen vid årets slut, d.v.s. befolkningens fördelning på kön, ålder, kommun, språk, födelseort och medborgarskap, och om befolkningsrörelsen under året, d.v.s. födda, döda, in- och utflyttade samt vigslar och skilsmässor. För att ge en bredare bild av befolkningen och dess förändringar görs också vissa jämförelser över tiden och med omvärlden.

16.11.2005

För upplysningar:
Kenth Häggblom
Tel. 018-25497

Pris 13,00 €

ISSN 1455-3147

Förord

I föreliggande rapport redovisas befolkningens utveckling och struktur under 2004. Även befolkningsdata och strukturförändringar i ett längre perspektiv, från 1990 och framåt, behandlas. Statistiken över befolkningsrörelsen har ytterligare utökats genom att in- och utflyttningen i förhållande till enskilda länder nu kan redovisas. Avsikten med publikationen är både att presentera detaljerad befolkningsstatistik och att ge en helhetsbild av den åländska befolkningens sammansättning och förändringar.

Huvudansvaret för sammanställningen av rapporten har åvilat ÅSUBs statistikchef *Kenth Häggblom* som också kan stå till tjänst med ytterligare upplysningar för den särskilt intresserade läsaren. Även *Gerd Lindqvist* har deltagit i arbetet med sammanställandet av rapporten.

Mariehamn i november 2005

Bjarne Lindström
Direktör

Innehåll

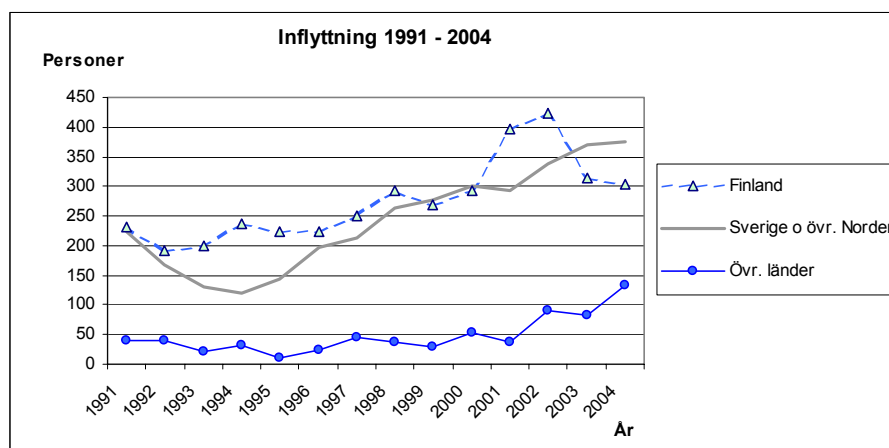
	Sida
1. Sammanfattning.....	5
2. Beskrivning av statistiken.....	8
3. Befolkningsstrukturen 2004	9
4. Befolkningsrörelsen 2004.....	27
5. Förändringar i befolkningsstrukturen	46
6. Jämförelse med Finland och Sverige.....	53

1. Sammanfattning

Befolkningsutvecklingen 2004 karaktäriserades av en ökad tillväxt, främst p.g.a. större inflyttning. Mest ökade inflyttningen från utomnordiska länder, vilket medförde fortsatt ökad mångfald när det gäller befolkningens fördelning på födelseland och språk. Ålands befolkning ökade under år 2004 med 183 personer och uppgick den 31.12.2004 till 26 530 personer.

Rekordstor inflyttning från utomnordiska länder

Inflyttningen ökade jämfört med 2003 och uppgick till 813 personer, medan utflyttningen minskade till 640 personer. Nytt i årets statistik är att flyttningen till och från alla enskilda länder framgår. Totalt flyttade personer till Åland från 34 olika länder. Av inflyttarna kom 304 från Finland, 354 från Sverige, 22 från övriga Norden och 133 från utomnordiska länder. Den sistnämnda siffran är den överlägset största som finns noterad under den tid för vilken siffror finns tillgängliga, d.v.s. sedan 1971.

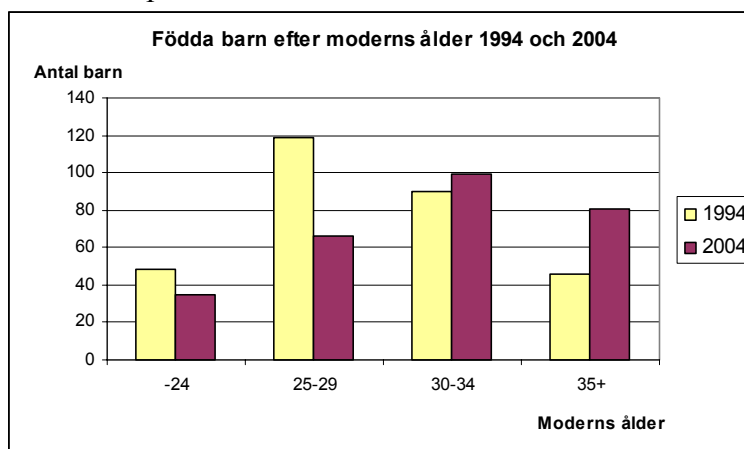


Lettland var det utomnordiska land varifrån flest inflyttare kom, eller 21 personer. Från Europa utom Norden kom totalt 74 personer. Från Asien flyttade 27 personer och från övriga världsdelar 11 personer. Liksom 2003 dominerades både in- och utflyttningen av personer i åldrarna 20 - 39 år, dock så att utflyttarna mera är koncentrerade till åldersgruppen 20 - 24 år. Såväl av in- som av utflyttarna var det bara ett par, tre procent som var 65 år eller äldre. Totalt gav flyttningsrörelsen ett överskott på 173 personer. Flyttningen till och från Sverige medförde ett underskott på 31 personer, medan nettot i förhållande till Finland blev plus 85 personer, i förhållande till de andra nordiska länderna plus 11 och gentemot utomnordiska länder plus 109.

Barnafödandet högre upp i åldrarna

År 2004 föddes 281 barn på Åland, vilket var 19 flera än 2003. Barnafödandet fortsatte att förskjutas uppåt i åldrarna. Den relativa fruktsamheten minskade för kvinnor under 30 år och ökade för kvinnor som var 35 år och äldre. Av de nyfödda hade 64 procent en mor som var 30 år eller äldre. Antalet avlidna minskade med 8 och uppgick till 262 personer, varför födelsenettet åter blev positivt. Antalet skilsmässor minskade något och

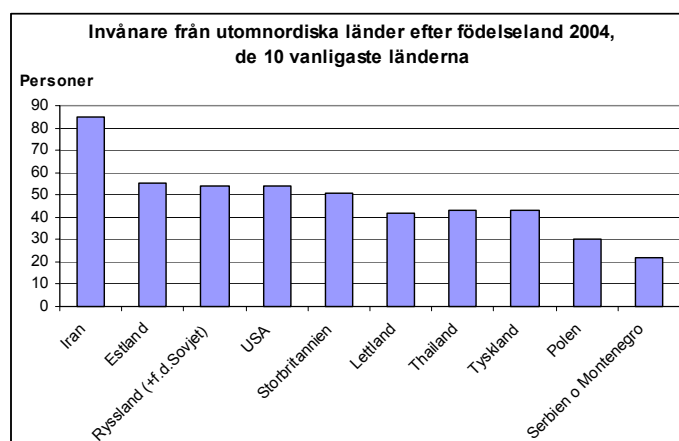
blev 53 stycken, medan vigslarna ökade kraftigt och uppgick till 136 stycken, den högsta siffran för hela perioden 1971 – 2004.



Totalt ledde befolkningsrörelsen till en ökning med 192 personer. När avdrag görs för vissa korrigeringar blir resultatet att invånarantalet växte med 183 personer. Detta innebär en ökning med 0,7 procent, vilket är i stora drag dubbelt högre tillväxttakt än i Finland och Sverige.

Invånare från 74 olika länder

Befolkningsrörelsen påverkade befolkningsstrukturen på olika sätt. Kvinnoöverskottet i befolkningen minskade under året p.g.a. att flyttningsrörelsen främst gav ett överskott av män. Antalet svenskspråkiga ökade med 34 personer p.g.a. både födelse- och flyttningsöverskott, medan antalet finskspråkiga ökade med 44 och invånarna med något annat modersmål med 105 personer, i båda fall främst genom flyttningsöverskott.



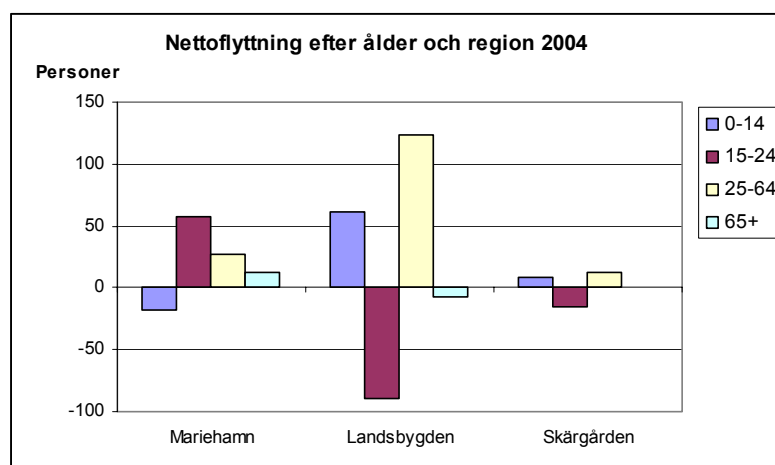
De som var födda på Åland blev 35 färre eftersom flyttningsunderskottet för denna grupp var större än födelseöverskottet. Antalet personer födda i Finland ökade med 47 eftersom flyttningsöverskottet var större än det relativt stora antalet avlidna. De som är födda i Sverige ökade med 71 och personerna födda i andra länder med 100 p.g.a. stora flyttningsöverskott och få avlidna. Antalet olika länder som inflyttarna är födda i ökade till 74. Av invånarna födda utanför Norden som uppgick till 699 stycken var det främst

personer födda i Europa och Asien som blev flera. Att inflyttningen tidigare mera dominerades av flyttning från Finland, medan flyttningen från Sverige och framförallt från utomnordiska länder har fått större betydelse på senare år avspeglas också i åldersstrukturen för dem som är födda utanför Åland. Medan personer födda i Finland har sin tyngdpunkt i åldrarna 45 - 59 år, men också utgör en betydande del av invånarna som är 60 år och äldre, återfinns de invånare som är födda i Sverige och andra länder i större utsträckning i åldrarna 20 - 44 år.

Landsbygden vinnare i den interna åländska flyttningen

Mariehamn och landsbygden hade både födelse- och flyttningsöverskott 2004, varför folkmängden ökade med 86 respektive 105 personer. Skärgården hade flyttningsöverskott men ett födelseunderskott som var större, varför befolkningen minskade med åtta personer. Folkmängden ökade i nio kommuner och minskade i sex. Flyttningen i förhållande till Finland och utomnordiska länder gav ett överskott i alla regioner, medan flyttningsnettot i förhållande till Sverige och övriga Norden var positivt i Mariehamn och skärgården men negativt på landsbygden. I den interna åländska flyttningen blev det närmast ett nollresultat i förhållande mellan landsbygden och skärgården medan skärgården förlorade invånare till Mariehamn. Staden förlorade dock i sin tur ännu flera invånare till landsbygden, varför det var landsbygden som blev nettomottagare i den inomåländska flyttningen, och då speciellt Jomala och Finström.

Om man ser till flyttarnas ålder så fick landsbygden och skärgården ett nettotillskott av 0 - 14-åringar, medan staden förlorade folk i denna åldersgrupp. För 15 - 24-åringarna var resultatet det motsatta, minus i skärgården och på landsbygden, men plus i Mariehamn. När det gäller personer i åldrarna 25 - 64 år gav flyttningsrörelsen ett överskott i alla regioner och beträffande dem som är 65 år och äldre blev det ett överskott i Mariehamn men ett underskott på landsbygden.



2. Beskrivning av statistiken

Befolkningsstatistiken omfattar uppgifter om såväl befolkningsrörelsen som befolkningens storlek och struktur. Syftet med denna publikation är att ge en utförlig bild av Ålands befolkning under 2004 samt att ge en bredare bild av befolkningsstrukturen och -rörelsen genom att göra vissa jämförelser över tiden samt med Finland och Sverige. Siffrorna som presenteras är slutliga uppgifter.

Befolkningsstatistiken grundas på de uppgifter som finns i befolkningsregistret och de anmälningar om förändringar som inkommer dit. Källan för uppgifterna om befolkningsstrukturen är det utdrag ur befolkningsregistret som landskapsregeringen och ÅSUB årligen köper från Befolkningsregistercentralen. Siffrorna om befolkningsrörelsen baseras på uppgifter som Statistikcentralen har tagit fram utgående från förändringsuppgifter från Befolkningsregistercentralen. Befolkningsstatistiken håller en god kvalitet, vilket framgår t.ex. av att de uppgifter som kommer fram som ett resultat av ÅSUB:s körningar med befolkningsregistret stämmer helt överens med de summerade siffror som Befolkningsregistercentralen själv har tagit fram. Likaså stämmer befolkningsrörelsesiffrorna (inklusive korrigeringar) helt överens med de förändringar av befolkningens storlek som noteras årligen.

De flesta tabeller i denna publikation innehåller uppgifter som gäller hela Åland, men relativt många uppgifter redovisas också per kommun och region. Uppgifter om befolkningens struktur och dess förändringar presenteras i de flesta fall både som absoluta tal och i procent. Vissa av befolkningsrörelseuppgifterna anges också som relationstal per 1 000 personer. ÅSUB kan vid behov stå till tjänst med andra eller mera detaljerade befolkningsuppgifter än de som finns i denna rapport.

Några definitioner

Befolkning 31.12: De som enligt befolkningsdatasystemet var stadigvarande bosatta i den aktuella kommunen den ifrågavarande tidpunkten.

Ålder: En persons ålder i hela år den 31.12.

Språk: Det språk som står registrerat i befolkningsregistret. Ett barns språk anmäls av föräldrarna samtidigt med barnets namn och kvarstår oförändrat om inte en separat anmälan om ändring görs.

Befolkningsförändringar under året: Förändringar om vilka uppgifter har kommit in senast i januari följande år.

Födda: Levande födda

Landskommuner: Alla kommuner utom Mariehamn

Landsbygden: Alla kommuner på fasta Åland utom Mariehamn

Skärgården: Brändö, Föglö, Kumlinge, Kökar, Sottunga och Vårdö

Ytterligare definitioner och förklaringar kan fås från ÅSUB.

3. Befolkningsstrukturen 2004

Efterkrigskullarna störst

Ålands befolkning uppgick den 31.12.2004 till 26 530 personer varav 13 428 var kvinnor och 13 102 män. Kvinnoöverskottet i befolkningen minskade något under året p.g.a. att både den naturliga befolkningsförändringen och flyttningsrörelsen gav ett överskott av män. I *tabell 1* som visar befolkningen fördelad på ettårsklasser och kön framgår att kvinnoöverskott fanns främst i de äldre åldersklasserna, medan männen var flera i de yngre åldrarna. De största årskullarna fanns i medelåldern. Mellan 36 och 60 års ålder var alla årskullar större än 350 personer. Därutöver var det endast några enstaka årskullar från "baby-boomens" år i slutet av 1980-talet och början av 1990-talet som var så stora. Den allra största årskullen, 447 personer, var de som var födda 1953 och således var 51 år i slutet av 2004.

Befolkningens medelålder var 40,6 år, vilket är en liten ökning från 2003 då den var 40,4 år. I *tabell 2* framgår att skärgården hade den högsta medelåldern, 45 år, medan den var 40,7 år i Mariehamn och 39,7 år på landsbygden. Lemland hade den allra yngsta befolkningen, 37,3 år i medeltal, och Sottunga den äldsta, 47,6 år. Andelen 0 - 14-åringar var högst på landsbygden, 19,8 procent, och lägst i Mariehamn, 15,6 procent. Andelen personer i åldern 15 - 64 år var högst i Mariehamn och lägst i skärgården. Andelen personer som var 65 år eller äldre var högst i skärgården och lägst på landsbygden. I *tabell 3* visas den kommunvisa åldersfördelningen också efter kön i lite mera sammanslagna åldersgrupper. Totalt var männen fler än kvinnorna i alla kommuner utom Finström, Sottunga och Mariehamn. Skärgården hade överskott av män i alla åldersgrupper utom den äldsta, medan Mariehamn hade kvinnoöverskott i åldersgrupperna från 30 år och uppåt. För hela Åland var medeltalet för kvinnornas ålder 41,8 år och för männens 39,3 år.

Äldre kvinnor är änkor, äldre män är gifta

När det gäller civilstånd fanns den största skillnaden mellan könen i de äldre åldersgrupperna. Medan 46 procent av kvinnorna i åldrarna 65 år och över var änkor och bara 40 procent var gifta, var andelen änklings bland män i samma ålder bara 13 procent och andelen gifta 67 procent. Av kvinnorna i denna åldersgrupp var det bara sex procent som aldrig hade varit gifta, medan motsvarande procent för männen var elva. *Tabell 4* visar endast det formella civilståndet. Uppgifter om samboende som skulle krävas för att ge en mera fullständig bild, framgår inte som sådana av befolkningsregistret, utan kräver speciella körningar. I kategorin ogifta män ingår också tre män med registrerat partnerskap. Av hela befolkningen var 9 667 personer eller 36,4 procent gifta. Den högsta andelen gifta fanns i åldersgruppen 60 - 64 år, där siffran var nästan 70 procent. Den högsta andelen frånskilda, 16 procent, fanns i åldrarna 55 - 59 år.

Tabell 1: Befolkning efter ålder och kön 31.12.2004

Födelse-					Födelse-				
år	Ålder	Kvinnor	Män	Totalt	år	Ålder	Kvinnor	Män	Totalt
2004	0	128	151	279	1949	55	223	194	417
2003	1	135	135	270	1948	56	186	231	417
2002	2	136	138	274	1947	57	205	216	421
2001	3	140	145	285	1946	58	231	212	443
2000	4	118	150	268	1945	59	193	202	395
1999	5	139	159	298	1944	60	172	183	355
1998	6	154	171	325	1943	61	140	162	302
1997	7	161	147	308	1942	62	144	162	306
1996	8	151	163	314	1941	63	121	169	290
1995	9	177	179	356	1940	64	125	149	274
1994	10	168	149	317	1939	65	138	116	254
1993	11	177	178	355	1938	66	114	127	241
1992	12	168	181	349	1937	67	122	119	241
1991	13	166	177	343	1936	68	120	111	231
1990	14	174	194	368	1935	69	124	102	226
1989	15	156	193	349	1934	70	109	102	211
1988	16	187	177	364	1933	71	98	99	197
1987	17	151	161	312	1932	72	102	109	211
1986	18	145	166	311	1931	73	106	96	202
1985	19	125	149	274	1930	74	83	65	148
1984	20	119	129	248	1929	75	109	90	199
1983	21	127	112	239	1928	76	89	87	176
1982	22	114	149	263	1927	77	105	80	185
1981	23	128	151	279	1926	78	114	68	182
1980	24	124	163	287	1925	79	87	72	159
1979	25	129	147	276	1924	80	101	61	162
1978	26	137	143	280	1923	81	93	67	160
1977	27	163	122	285	1922	82	105	48	153
1976	28	148	159	307	1921	83	80	47	127
1975	29	143	192	335	1920	84	80	40	120
1974	30	157	162	319	1919	85	60	26	86
1973	31	152	158	310	1918	86	63	32	95
1972	32	166	167	333	1917	87	58	20	78
1971	33	163	175	338	1916	88	40	26	66
1970	34	177	167	344	1915	89	43	21	64
1969	35	173	167	340	1914	90	45	14	59
1968	36	199	181	380	1913	91	27	10	37
1967	37	225	213	438	1912	92	28	12	40
1966	38	200	188	388	1911	93	29	7	36
1965	39	208	212	420	1910	94	20	2	22
1964	40	207	193	400	1909	95	11	3	14
1963	41	176	182	358	1908	96	5	4	9
1962	42	169	203	372	1907	97	6	-	6
1961	43	184	174	358	1906	98	5	1	6
1960	44	192	190	382	1905	99	3	-	3
1959	45	196	182	378	1904	100	-	-	-
1958	46	182	197	379	1903	101	2	-	2
1957	47	204	160	364	1902	102	-	-	-
1956	48	191	179	370	1901	103	1	-	1
1955	49	190	173	363	1900	104	1	-	1
1954	50	214	210	424	1899	105	-	-	-
1953	51	214	233	447	1898	106	-	-	-
1952	52	238	190	428	1897	107	-	-	-
1951	53	204	181	385	1896	108	-	-	-
1950	54	192	171	363	1895	109	1	-	1
Totalt							13 428	13 102	26 530

Tabell 2: Kommunernas befolkning efter ålder 31.12.2004

Kommun	0-4	5-9	10-14	15-19	20-24	25-29	30-34	35-39	40-44	45-49	50-54	55-59	60-64	65-69	70-74	75-79	80-84	85-89	90+	Totalt
Brändö	20	27	36	33	14	18	22	33	31	42	41	40	38	26	21	30	26	9	9	516
Eckerö	53	48	68	51	30	55	43	56	62	69	67	71	50	41	28	40	39	19	7	897
Finström	147	153	166	142	109	113	138	186	198	155	175	184	148	115	84	67	61	36	22	2 399
Föglö	36	27	33	32	29	24	40	35	29	44	46	54	42	24	29	31	22	17	13	607
Geta	20	19	32	36	23	22	14	22	42	38	22	16	40	35	23	26	10	14	7	461
Hammarland	67	79	103	73	58	77	96	106	105	95	98	120	83	67	46	55	30	18	11	1 387
Jomala	226	244	285	240	117	160	265	310	250	270	259	268	183	129	101	74	76	30	21	3 508
Kumlinge	10	14	28	25	14	11	9	20	26	32	35	26	15	35	20	19	19	9	4	371
Kökar	15	25	16	15	4	6	15	34	19	16	22	23	24	15	14	9	12	5	7	296
Lemland	107	150	126	119	72	58	106	145	138	115	142	108	95	74	48	49	19	9	14	1 694
Lumparland	19	26	27	21	8	12	26	24	30	33	28	39	30	22	17	7	6	3	1	379
Saltvik	92	111	108	105	76	89	96	110	124	123	141	142	99	77	75	74	45	20	16	1 723
Sottunga	6	4	10	7	4	5	3	6	9	13	8	8	10	6	8	9	8	6	1	131
Sund	39	72	75	58	33	54	62	76	84	71	66	83	66	54	49	33	26	14	9	1 024
Vårdö	22	21	26	31	12	17	19	22	33	21	36	38	25	22	37	18	15	5	5	425
Mariehamn	497	581	593	622	713	762	690	781	690	717	861	873	579	451	369	360	308	175	90	10 712
Landskom.	879	1 020	1 139	988	603	721	954	1 185	1 180	1 137	1 186	1 220	948	742	600	541	414	214	147	15 818
-Landsbygden	770	902	990	845	526	640	846	1 035	1 033	969	998	1 031	794	614	471	425	312	163	108	13 472
-Skärgården	109	118	149	143	77	81	108	150	147	168	188	189	154	128	129	116	102	51	39	2 346
Åland	1 376	1 601	1 732	1 610	1 316	1 483	1 644	1 966	1 870	1 854	2 047	2 093	1 527	1 193	969	901	722	389	237	26 530

Kommun	Åldersgrupper															Medel- ålder
	Antal			Procent			Antal									
	0-14	15-64	65+	0-14	15-64	65+	0-6	7-64	65-74	75-84	85+	0-17	18+	7-14		
Brändö	83	312	121	16,1	60,5	23,4	29	366	47	56	18	109	407	54	45,2	
Eckerö	169	554	174	18,8	61,8	19,4	71	652	69	79	26	202	695	98	41,8	
Finström	466	1 548	385	19,4	64,5	16,0	209	1 805	199	128	58	566	1 833	257	40,0	
Föglö	96	375	136	15,8	61,8	22,4	46	425	53	53	30	119	488	50	44,5	
Geta	71	275	115	15,4	59,7	24,9	28	318	58	36	21	96	365	43	44,0	
Hammarland	249	911	227	18,0	65,7	16,4	101	1 059	113	85	29	299	1 088	148	40,7	
Jomala	755	2 322	431	21,5	66,2	12,3	324	2 753	230	150	51	907	2 601	431	37,7	
Kumlinge	52	213	106	14,0	57,4	28,6	16	249	55	38	13	67	304	36	46,6	
Kökar	56	178	62	18,9	60,1	20,9	24	210	29	21	12	66	230	32	43,7	
Lemland	383	1 098	213	22,6	64,8	12,6	171	1 310	122	68	23	463	1 231	212	37,3	
Lumparland	72	251	56	19,0	66,2	14,8	31	292	39	13	4	84	295	41	41,1	
Saltvik	311	1 105	307	18,0	64,1	17,8	132	1 284	152	119	36	380	1 343	179	41,2	
Sottunga	20	73	38	15,3	55,7	29,0	6	87	14	17	7	23	108	14	47,6	
Sund	186	653	185	18,2	63,8	18,1	61	778	103	59	23	229	795	125	41,4	
Vårdö	69	254	102	16,2	59,8	24,0	33	290	59	33	10	86	339	36	44,2	
Mariehamn	1 671	7 288	1 753	15,6	68,0	16,4	717	8 242	820	668	265	2 038	8 674	954	40,7	
Landskom.	3 038	10 122	2 658	19,2	64,0	16,8	1 282	11 878	1 342	955	361	3 696	12 122	1 756	40,5	
-Landsbygden	2 662	8 717	2 093	19,8	64,7	15,5	1 128	10 251	1 085	737	271	3 226	10 246	1 534	39,7	
-Skärgården	376	1 405	565	16,0	59,9	24,1	154	1 627	257	218	90	470	1 876	222	45,0	
Åland	4 709	17 410	4 411	17,7	65,6	16,6	1 999	20 120	2 162	1 623	626	5 734	20 796	2 710	40,6	

Tabell 3: Kommunernas befolkning efter ålder och kön 31.12.2004

Kommun	Antal personer i respektive åldersgrupp							Procentuell andel män och kvinnor i respektive åldersgrupp							Medel- ålder
	0-14	15-29	30-44	45-64	65-74	75+	Totalt	0-14	15-29	30-44	45-64	65-74	75+	Totalt	
Kvinnor:															
Brändö	37	25	38	72	24	44	240	44,6	38,5	44,2	44,7	51,1	59,5	46,5	47,4
Eckerö	82	69	73	126	32	63	445	48,5	50,7	45,3	49,0	46,4	60,0	49,6	42,9
Finström	243	174	253	333	104	110	1 217	52,1	47,8	48,5	50,3	52,3	59,1	50,7	40,6
Föglö	48	38	48	82	25	55	296	50,0	44,7	46,2	44,1	47,2	66,3	48,8	45,9
Geta	34	34	37	57	28	33	223	47,9	42,0	47,4	49,1	48,3	57,9	48,4	45,6
Hammarland	124	112	147	177	54	74	688	49,8	53,8	47,9	44,7	47,8	64,9	49,6	41,1
Jomala	347	244	416	474	117	123	1 721	46,0	47,2	50,4	48,4	50,9	61,2	49,1	38,8
Kumlinge	19	18	25	52	31	27	172	36,5	36,0	45,5	48,1	56,4	52,9	46,4	49,9
Kökar	25	11	30	41	11	19	137	44,6	44,0	44,1	48,2	37,9	57,6	46,3	44,6
Lemland	182	117	200	226	56	46	827	47,5	47,0	51,4	49,1	45,9	50,5	48,8	37,5
Lumparland	37	21	42	59	17	13	189	51,4	51,2	52,5	45,4	43,6	76,5	49,9	41,0
Saltvik	151	118	161	246	80	96	852	48,6	43,7	48,8	48,7	52,6	61,9	49,4	42,7
Sottunga	13	7	9	17	9	15	70	65,0	43,8	50,0	43,6	64,3	62,5	53,4	48,3
Sund	90	61	113	134	56	50	504	48,4	42,1	50,9	46,9	54,4	61,0	49,2	43,0
Vårdö	34	26	34	59	27	24	204	49,3	43,3	45,9	49,2	45,8	55,8	48,0	45,1
Mariehamn	826	1 021	1 122	1 610	445	619	5 643	49,4	48,7	51,9	53,1	54,3	66,3	52,7	42,4
Landskom.	1 466	1 075	1 626	2 155	671	792	7 785	48,3	46,5	49,0	48,0	50,0	60,2	49,2	41,4
-Landsbygden	1 290	950	1 442	1 832	544	608	6 666	48,5	47,2	49,5	48,3	50,1	60,3	49,5	40,6
-Skärgården	176	125	184	323	127	184	1 119	46,8	41,5	45,4	46,2	49,4	59,7	47,7	46,7
Åland	2 292	2 096	2 748	3 765	1 116	1 411	13 428	48,7	47,5	50,1	50,1	51,6	62,7	50,6	41,8
Män:															
Brändö	46	40	48	89	23	30	276	55,4	61,5	55,8	55,3	48,9	40,5	53,5	43,2
Eckerö	87	67	88	131	37	42	452	51,5	49,3	54,7	51,0	53,6	40,0	50,4	40,8
Finström	223	190	269	329	95	76	1 182	47,9	52,2	51,5	49,7	47,7	40,9	49,3	39,3
Föglö	48	47	56	104	28	28	311	50,0	55,3	53,8	55,9	52,8	33,7	51,2	43,3
Geta	37	47	41	59	30	24	238	52,1	58,0	52,6	50,9	51,7	42,1	51,6	42,4
Hammarland	125	96	160	219	59	40	699	50,2	46,2	52,1	55,3	52,2	35,1	50,4	40,4
Jomala	408	273	409	506	113	78	1 787	54,0	52,8	49,6	51,6	49,1	38,8	50,9	36,6
Kumlinge	33	32	30	56	24	24	199	63,5	64,0	54,5	51,9	43,6	47,1	53,6	43,8
Kökar	31	14	38	44	18	14	159	55,4	56,0	55,9	51,8	62,1	42,4	53,7	42,8
Lemland	201	132	189	234	66	45	867	52,5	53,0	48,6	50,9	54,1	49,5	51,2	37,0
Lumparland	35	20	38	71	22	4	190	48,6	48,8	47,5	54,6	56,4	23,5	50,1	41,2
Saltvik	160	152	169	259	72	59	871	51,4	56,3	51,2	51,3	47,4	38,1	50,6	39,7
Sottunga	7	9	9	22	5	9	61	35,0	56,3	50,0	56,4	35,7	37,5	46,6	46,8
Sund	96	84	109	152	47	32	520	51,6	57,9	49,1	53,1	45,6	39,0	50,8	40,0
Vårdö	35	34	40	61	32	19	221	50,7	56,7	54,1	50,8	54,2	44,2	52,0	43,4
Mariehamn	845	1 076	1 039	1 420	375	314	5 069	50,6	51,3	48,1	46,9	45,7	33,7	47,3	38,9
Landskom.	1 572	1 237	1 693	2 336	671	524	8 033	51,7	53,5	51,0	52,0	50,0	39,8	50,8	39,5
-Landsbygden	1 372	1 061	1 472	1 960	541	400	6 806	51,5	52,8	50,5	51,7	49,9	39,7	50,5	38,8
-Skärgården	200	176	221	376	130	124	1 227	53,2	58,5	54,6	53,8	50,6	40,3	52,3	43,5
Åland	2 417	2 313	2 732	3 756	1 046	838	13 102	51,3	52,5	49,9	49,9	48,4	37,3	49,4	39,3

Tabell 4: Befolkning efter ålder, civilstånd och kön 31.12.2004

Ålder	Kvinnor					Män					Totalt				
	Ogifta	Gifta	Från-skilda	Änkor	Totalt	Ogifta	Gifta	Från-skilda	Änk-lingar	Totalt	Ogifta	Gifta	Från-skilda	Änkor/änkl.	Totalt
Antal:															
0-4	657	-	-	-	657	719	-	-	-	719	1 376	-	-	-	1 376
5-9	782	-	-	-	782	819	-	-	-	819	1 601	-	-	-	1 601
10-14	853	-	-	-	853	879	-	-	-	879	1 732	-	-	-	1 732
15-19	762	2	-	-	764	846	-	-	-	846	1 608	2	-	-	1 610
20-24	582	26	4	-	612	688	13	3	-	704	1 270	39	7	-	1 316
25-29	583	125	12	-	720	684	71	8	-	763	1 267	196	20	-	1 483
30-34	483	298	34	-	815	579	231	19	-	829	1 062	529	53	-	1 644
35-39	415	515	70	5	1 005	491	414	56	-	961	906	929	126	5	1 966
40-44	311	498	112	7	928	411	442	87	2	942	722	940	199	9	1 870
45-49	276	547	128	12	963	280	514	94	3	891	556	1 061	222	15	1 854
50-54	190	662	179	31	1 062	266	586	124	9	985	456	1 248	303	40	2 047
55-59	96	684	177	81	1 038	181	706	151	17	1 055	277	1 390	328	98	2 093
60-64	42	476	119	65	702	118	586	104	17	825	160	1 062	223	82	1 527
65-69	37	380	83	118	618	70	396	81	28	575	107	776	164	146	1 193
70-74	29	278	49	142	498	57	342	42	30	471	86	620	91	172	969
75-79	29	188	37	250	504	42	274	31	50	397	71	462	68	300	901
80-84	21	115	25	298	459	20	167	16	60	263	41	282	41	358	722
85-89	20	31	14	199	264	8	70	3	44	125	28	101	17	243	389
90-94	8	10	12	119	149	5	17	-	23	45	13	27	12	142	194
95+	8	-	-	27	35	-	3	-	5	8	8	3	-	32	43
0-19	3 054	2	-	-	3 056	3 263	-	-	-	3 263	6 317	2	-	-	6 319
20-29	1 165	151	16	-	1 332	1 372	84	11	-	1 467	2 537	235	27	-	2 799
30-39	898	813	104	5	1 820	1 070	645	75	-	1 790	1 968	1 458	179	5	3 610
40-64	915	2 867	715	196	4 693	1 256	2 834	560	48	4 698	2 171	5 701	1 275	244	9 391
65+	152	1 002	220	1 153	2 527	202	1 269	173	240	1 884	354	2 271	393	1 393	4 411
Summa	6 184	4 835	1 055	1 354	13 428	7 163	4 832	819	288	13 102	13 347	9 667	1 874	1 642	26 530
Procent:															
0-4	100,0	-	-	-	100,0	100,0	-	-	-	100,0	100,0	-	-	-	100,0
5-9	100,0	-	-	-	100,0	100,0	-	-	-	100,0	100,0	-	-	-	100,0
10-14	100,0	-	-	-	100,0	100,0	-	-	-	100,0	100,0	-	-	-	100,0
15-19	99,7	0,3	-	-	100,0	100,0	-	-	-	100,0	99,9	0,1	-	-	100,0
20-24	95,1	4,2	0,7	-	100,0	97,7	1,8	0,4	-	100,0	96,5	3,0	0,5	-	100,0
25-29	81,0	17,4	1,7	-	100,0	89,6	9,3	1,0	-	100,0	85,4	13,2	1,3	-	100,0
30-34	59,3	36,6	4,2	-	100,0	69,8	27,9	2,3	-	100,0	64,6	32,2	3,2	-	100,0
35-39	41,3	51,2	7,0	0,5	100,0	51,1	43,1	5,8	-	100,0	46,1	47,3	6,4	0,3	100,0
40-44	33,5	53,7	12,1	0,8	100,0	43,6	46,9	9,2	0,2	100,0	38,6	50,3	10,6	0,5	100,0
45-49	28,7	56,8	13,3	1,2	100,0	31,4	57,7	10,5	0,3	100,0	30,0	57,2	12,0	0,8	100,0
50-54	17,9	62,3	16,9	2,9	100,0	27,0	59,5	12,6	0,9	100,0	22,3	61,0	14,8	2,0	100,0
55-59	9,2	65,9	17,1	7,8	100,0	17,2	66,9	14,3	1,6	100,0	13,2	66,4	15,7	4,7	100,0
60-64	6,0	67,8	17,0	9,3	100,0	14,3	71,0	12,6	2,1	100,0	10,5	69,5	14,6	5,4	100,0
65-69	6,0	61,5	13,4	19,1	100,0	12,2	68,9	14,1	4,9	100,0	9,0	65,0	13,7	12,2	100,0
70-74	5,8	55,8	9,8	28,5	100,0	12,1	72,6	8,9	6,4	100,0	8,9	64,0	9,4	17,8	100,0
75-79	5,8	37,3	7,3	49,6	100,0	10,6	69,0	7,8	12,6	100,0	7,9	51,3	7,5	33,3	100,0
80-84	4,6	25,1	5,4	64,9	100,0	7,6	63,5	6,1	22,8	100,0	5,7	39,1	5,7	49,6	100,0
85-89	7,6	11,7	5,3	75,4	100,0	6,4	56,0	2,4	35,2	100,0	7,2	26,0	4,4	62,5	100,0
90-94	5,4	6,7	8,1	79,9	100,0	11,1	37,8	-	51,1	100,0	6,7	13,9	6,2	73,2	100,0
95+	22,9	-	-	77,1	100,0	-	37,5	-	62,5	100,0	18,6	7,0	-	74,4	100,0
0-19	99,9	0,1	-	-	100,0	100,0	-	-	-	100,0	100,0	0,0	-	-	100,0
20-29	87,5	11,3	1,2	-	100,0	93,5	5,7	0,7	-	100,0	90,6	8,4	1,0	-	100,0
30-39	49,3	44,7	5,7	0,3	100,0	59,8	36,0	4,2	-	100,0	54,5	40,4	5,0	0,1	100,0
40-64	19,5	61,1	15,2	4,2	100,0	26,7	60,3	11,9	1,0	100,0	23,1	60,7	13,6	2,6	100,0
65+	6,0	39,7	8,7	45,6	100,0	10,7	67,4	9,2	12,7	100,0	8,0	51,5	8,9	31,6	100,0
Summa	46,1	36,0	7,9	10,1	100,0	54,7	36,9	6,3	2,2	100,0	50,3	36,4	7,1	6,2	100,0

Invånare från 74 olika länder

Av invånarna var 18 582 personer eller 70 procent födda på Åland. I *tabell 5* som visar befolkningens fördelning på födelseland 31.12.2002 - 2004 framgår att bland de 7 948 personer som var födda utanför Åland fanns 74 olika födelseländer representerade. Därtill är det möjligt att ytterligare länder döljer sig i kategorin okänt. Bland de 160 personer som i befolkningsregistret hade födelselandet angivet som okänt utland fanns dock också en hel del personer som högst antagligen var födda i Sverige om man dömer av medborgarskap, språk och namn, men det går inte att på basis av den information som finns i registret göra en säker omklassificering. Det bör också beaktas att det är just födelseorten som framgår av registret, d.v.s. hemorten vid tiden för födelsen, och inte t.ex. uppväxtort. Exempelvis en person som föddes i Stockholm av åländska föräldrar och flyttade till Åland som liten och sedan dess har bott här hela tiden framkommer i statistiken som född i Sverige.

Av de utomnordiska länderna var det Estland, Lettland, Polen, Ryssland, Storbritannien, Tyskland, Iran, Thailand och USA som utgjorde födelseland för flera än 25 personer. Efter Sverige och Finland var det Lettland som uppvisade den största ökningen under året. Antalet personer födda i Lettland ökade från 17 till 42.

Invånare med 47 olika språk fanns representerade, vilket framgår av *tabell 6*. Svenska var modersmål för 24 522 personer eller 92,4 procent, finska för 1 339 personer eller 5,0 procent samt något annat språk för 669 personer eller 2,5 procent av befolkningen. I den sistnämnda gruppen var engelska, estniska, ryska, tyska, kurdiska, lettiska och persiska de vanligaste språken. Det bör påpekas att språket framgår enligt vad som står registrerat i befolkningsregistret. De praktiska språkkunskaperna eller den egna uppfattningen om vilket huvudspråk man har kan naturligtvis i vissa fall avvika från detta.

Ålänningarna var år 2004 medborgare i 62 olika länder. 25 010 personer eller 94,3 procent var finska medborgare och 1 520 personer eller 5,7 procent var utländska medborgare. Av dessa var 981 personer svenska medborgare och 539 personer medborgare i något annat land. Medborgare i ett nordiskt land var 98,1 procent och i ett EU-land (EU efter utvidgningen 2004) 98,8 procent av befolkningen.

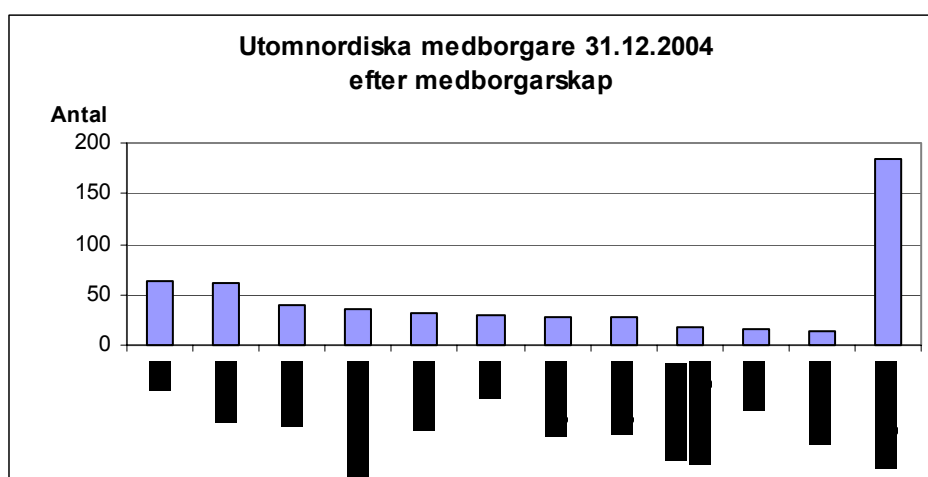
Det är numera möjligt att ha dubbla medborgarskap, vilket 795 personer hade. En person som är medborgare i två länder, varav det ena är Finland, räknas i statistiken som finsk medborgare. Detta gäller 790 personer, varav 640 personer var medborgare också i Sverige och 150 i något annat land. Fem personer hade enbart två utländska medborgarskap. Två personer var medborgare i tre länder (Finland plus två andra länder).

Drygt hälften av dem som är födda utomlands är finska medborgare

Av de personer som var födda på Åland eller i Finland var nästan 99 procent finska medborgare. I *tabell 7* framgår också att av dem som var födda i Sverige var 56 procent finska medborgare och 44 procent svenska medborgare. Av personer födda i andra nordiska länder var 43 procent finska medborgare och av personer födda utanför Norden 33 procent. Av de utländska medborgarna var en knapp femtedel födda på Åland eller i Finland.

Nästan 700 personer födda utanför Norden

Av de 699 personer som var födda utanför Norden var 389, eller 56 procent, födda i något europeiskt land, 182 i Asien, 37 i Afrika och 88 i Amerika. I Oceanien var endast tre personer födda, varför dessa redovisas sammanslagna med Asien. Därtill kommer att det i kategorin födelseland okänt kan ingå personer som är födda utanför Norden, men *tabell 8* omfattar bara dem för vilket ett icke-nordiskt födelseland klart framgår av befolkningsregistret. Totalt i denna grupp av inflyttade var könsfördelningen ganska jämn, men bland dem som var födda i Afrika och Europa fanns det flera män, medan kvinnorna var flera bland dem som kom från Amerika och Asien – Oceanien. De flesta personer fanns i åldrarna 20 - 49 år. Den äldsta gruppen var de som var födda i Amerika, där nästan hälften var 50 år eller äldre.



Tabell 5: Befolkning efter födelseland 31.12. 2002-31.12.2004

Födelseland	2002	2003	2004		2002	2003	2004
Åland	18 679	18 617	18 582	Algeriet	1	1	1
Finland	5 331	5 331	5 378	Egypten	1	1	1
Sverige	1 485	1 558	1 629	Gambia	-	1	1
Norge	46	49	49	Kenya	4	3	4
Danmark	23	24	25	Komorema	-	1	1
Färöarna	-	1	1	Libyen	1	1	1
Island	6	6	7	Marocko	12	11	13
Norden	25 570	25 586	25 671	Nigeria	1	1	1
Belgien	-	1	1	Sydafrika	3	4	4
Bosnien	1	1	1	Tanzania	5	7	7
Bulgarien	3	3	5	Tunisien	3	3	3
Estland	46	55	55	Afrika	31	34	37
Frankrike	5	5	7	Argentina	-	1	1
Grekland	3	3	2	Barbados	1	1	1
Irland	-	1	1	Brasilien	3	3	4
Italien	4	4	5	Chile	3	5	4
Serbien o Monten. ¹⁾	14	24	22	Colombia	7	8	9
Kroatien	5	7	8	Ecuador	4	4	4
Lettland	12	17	42	Kanada	4	4	4
Litauen	3	4	10	Kuba	3	3	3
Luxemburg	1	1	1	Nicaragua	1	1	1
Nederländerna	3	3	3	USA	60	58	54
Polen	17	23	30	Venezuela	3	3	3
Portugal	2	2	2	Amerika	89	91	88
Rumänien	5	8	16	Australien	3	3	3
Ryssland	31	34	37	Nya Zeeland	1	-	-
Schweiz	7	8	7	Oceanien	4	3	3
F.d Sovjet	17	19	17	Okänt	156	157	160
Spanien	2	2	2	Totalt	26 257	26 347	26 530
Storbritannien	49	50	51				
Tyskland	28	38	43				
Ukraina	5	7	10				
Ungern	7	7	7				
Vitryssland	3	3	3				
Österrike	1	1	1				
Övriga Europa	274	331	389				
Afganistan	1	1	1				
Bahrain	1	1	1				
Filippinerna	15	14	16				
Indien	1	2	1				
Indonesien	2	2	2				
Irak	3	6	7				
Iran	63	63	85				
Israel	3	2	2				
Kina	1	2	3				
Kuwait	-	1	1				
Maldiverna	-	-	1				
Pakistan	3	3	3				
Singapore	1	1	1				
Sri Lanka	4	3	3				
Syrien	-	-	2				
Thailand	27	35	43				
Turkiet	-	1	1				
Vietnam	8	8	9				
Asien	133	145	182				

¹⁾ Serbien och Montenegro inkluderar f.d. Jugoslavien

Tabell 6: Befolkning efter språk och medborgarskap 31.12.2002-31.12.2004

Språk	2002	2003	2004	Medborgarskap	2002	2003	2004
Svenska	24 461	24 485	24 522	Finland	24 913	24 952	25 010
Finska	1 301	1 298	1 339	Sverige	942	949	981
Engelska	80	78	77	Norge	37	35	38
Estniska	47	57	60	Danmark	12	11	10
Ryska	46	50	54	Island	6	6	7
Tyska	31	41	50	Norden	25 910	25 953	26 046
Kurdiska	40	45	49	Belgien	-	1	1
Persiska	25	25	40	Bosnien-Herzegovina	3	3	3
Lettiska	9	15	38	Bulgarien	2	2	4
Thai	25	29	36	Estland	49	57	61
Norska	34	36	35	Frankrike	3	2	4
Polska	13	17	24	Irland	-	1	1
Spanska	18	20	21	Italien	4	4	5
Arabiska	16	16	18	Kroatien	5	8	9
Tagalog	14	13	16	Lettland	13	18	40
Rumänska	4	7	15	Litauen	3	4	11
Vietnamesiska	11	11	12	Nederländerna	2	3	3
Albanska	6	12	11	Polen	7	8	15
Danska	11	11	11	Portugal	1	1	1
Litauiska	3	4	11	Rumänien	3	6	14
Franska	4	7	10	Ryssland	22	26	28
Ungerska	10	9	9	Schweiz	7	7	4
Ukrainska	4	6	8	Serbien o Monten. 1)	7	17	18
Isländska	6	6	7	F.d. Sovjet	4	4	-
Serbiska	2	7	7	Spanien	1	1	2
Serbokroatiska	6	6	6	Storbritannien	37	33	35
Bulgariska	3	3	5	Tyskland	16	21	28
Italienska	4	4	5	Ukraina	4	6	8
Färiska	4	4	4	Ungern	2	1	1
Bosniska	2	2	3	Vitryssland	3	3	3
Holländska	3	3	3	Österrike	2	2	2
Kroatiska	-	3	3	Övriga Europa	200	239	301
Turkiska	2	2	3	Afganistan	2	3	1
Urdu	2	2	2	Filippinerna	9	9	11
Kinesiska	1	2	2	Indien	1	1	1
Swahili	1	2	2	Indonesien	1	1	1
Azerbadjanska	1	1	1	Irak	3	6	7
Cebuano	1	1	1	Iran	41	44	63
Dihevi	-	-	1	Israel	1	1	1
Grekiska	1	1	1	Kina	1	1	1
Hebreiska	1	1	1	Libanon	1	1	-
Indonesiska	1	1	1	Maldiverna	-	-	1
Kikuyu	-	-	1	Sri Lanka	1	-	-
Pashto	1	1	1	Syrien	-	-	2
Portugisiska	1	1	1	Thailand	19	23	31
Tamilska	1	1	1	Asien	80	90	120
Wolof	-	1	1	Algeriet	1	1	1
Okänt	-	-	1	Egypten	1	1	1
Totalt	26 257	26 347	26 530	Gambia	-	1	1
				Kenya	1	1	2
				Libyen	1	1	1
				Marocko	4	3	5
				Tanzania	-	1	1
				Tunisien	3	3	3
				Afrika	11	12	15
				Argentina	-	1	1
				Brasilien	2	2	2
				Chile	1	2	1
				Ecuador	1	1	1
				Kanada	-	-	-
				Kuba	3	3	3
				USA	40	36	29
				Venezuela	2	2	2
				Amerika	49	47	39
				Australien	3	3	3
				Nya Zeeland	1	-	-
				Oceanien	4	3	3
				Okänt	3	3	6
				Totalt	26 257	26 347	26 530

1) Serbien och Montenegro inkluderar f.d. Jugoslavien

Tabell 7: Befolkning efter födelseland och medborgarskap 31.12.2004

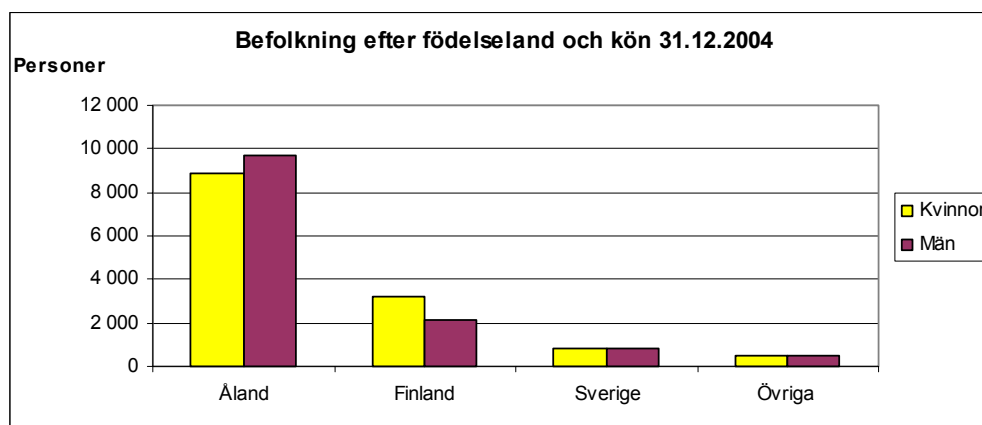
Födelseland	Medborgarskap				Summa	Därav EU-länder
	Finland	Sverige	Övr. Norden	Övr. länder		
Antal:						
Åland	18 399	147	6	30	18 582	18 558
Finland	5 294	73	3	8	5 378	5 370
Sverige	910	714	1	4	1 629	1 627
Övriga Norden	35	3	44	-	82	48
Övriga länder	228	29	-	442	699	449
Okänt	144	15	1	-	160	159
Totalt	25 010	981	55	484	26 530	26 211
Procent:						
Åland	99,0	0,8	0,0	0,2	100,0	99,9
Finland	98,4	1,4	0,1	0,1	100,0	99,9
Sverige	55,9	43,8	0,1	0,2	100,0	99,9
Övriga Norden	42,7	3,7	53,7	-	100,0	58,5
Övriga länder	32,6	4,1	-	63,2	100,0	64,2
Okänt	90,0	9,4	0,6	-	100,0	99,4
Totalt	94,3	3,7	0,2	1,8	100,0	98,8

Tabell 8: Befolkning född utanför Norden efter ålder och kön 31.12.2004

Ålder	Födelsevärldsdel				Totalt	-Därav		Procent		
	Europa	Asien och Oceanien	Afrika	Amerika		Kvinnor	Män	Totalt	Kvinnor	Män
0-9	27	14	2	3	46	23	23	6,6	6,6	6,6
10-19	33	33	1	13	80	30	50	11,4	8,6	14,3
20-29	98	37	4	7	146	76	70	20,9	21,8	20,0
30-39	83	44	16	11	154	77	77	22,0	22,1	22,0
40-49	73	33	10	14	130	61	69	18,6	17,5	19,7
50-59	49	19	3	7	78	45	33	11,2	12,9	9,4
60+	26	5	1	33	65	37	28	9,3	10,6	8,0
Summa	389	185	37	88	699	349	350	100,0	100,0	100,0
Antal:										
- kvinnor	186	103	13	47	349					
- män	203	82	24	41	350					
Procent:										
- kvinnor	47,8	55,7	35,1	53,4	49,9					
- män	52,2	44,3	64,9	46,6	50,1					

Flera kvinnor inflyttade

Av de svenskspråkiga invånarna var 75 procent födda på Åland, 17 procent i Finland, 6 procent i Sverige och 1 procent i andra länder. Av de finskspråkiga var 86 procent födda i Finland och av personer med andra språk var 94 procent födda i övriga länder. I *tabell 9* som visar sambandet mellan födelseland, språk och kön framgår att de största skillnaderna mellan könen är att en större andel av kvinnorna än av männen var födda i Finland och hade finska som modersmål, medan männen i något större utsträckning än kvinnorna var födda på Åland och hade svenska som modersmål. När det gäller andelen födda i Sverige och andra länder samt andelen som hade andra språk som modersmål fanns inga betydande skillnader mellan könen.



Lägst kyrkotillhörighet bland 25 – 34-åringar

Av befolkningen hörde 90 procent till evangelisk-lutherska kyrkan och 0,6 procent till andra religiösa samfund, medan nio procent inte tillhörde något religionssamfund. Det bör dock påpekas att vissa frikyrkoförsamlingar inte är officiella religionssamfund. *Tabell 10* visar att åldersgruppen 25 - 34 år hade den lägsta kyrkotillhörigheten, 86 procent, och den högsta andelen som stod utanför samfunden, 13 procent.

Små variationer mellan kommunerna beträffande språk och medborgarskap

Kommunernas befolkning fördelad på språk och medborgarskap framgår av *tabell 11*. Andelen personer med svenska som modersmål var över 90 procent i alla kommuner utom Brändö och Mariehamn, där den var 88 procent respektive strax under 90 procent. Andelen var högst i Hammarland, 96 procent. Andelen finskspråkiga var högst i Brändö, 9,1 procent, och lägst i Föglö, 3,1 procent. Andelen personer med något annat språk som modersmål var högst i Föglö, 4,9 procent, och lägst i Kökar, 0,3 procent. Andelen finska medborgare översteg 92 procent i alla kommuner och var högst i Saltvik. Andelen svenska medborgare var högst i Sottunga, medan Föglö hade den högsta andelen medborgare i andra länder.

Tabell 9: Befolkning efter födelse land, språk och kön 31.12.2004

Kön	Moders- mål	Födelse land						Totalt	Procentuell fördelning på modersmål
		Åland	Finland	Sverige	Övr. Norden	Övr. länder	Okänt		
Antal:									
Kvinnor	Svenska	8 826	2 424	788	16	71	87	12 212	90,9
	Finska	61	798	28	-	-	3	890	6,6
	Annat	12	10	1	21	278	4	326	2,4
	Totalt	8 899	3 232	817	37	349	94	13 428	100,0
Män	Svenska	9 611	1 786	782	9	61	61	12 310	94,0
	Finska	59	354	30	2	2	2	449	3,4
	Annat	13	6	0	34	287	3	343	2,6
	Totalt	9 683	2 146	812	45	350	66	13 102	100,0
Totalt	Svenska	18 437	4 210	1 570	25	132	148	24 522	92,4
	Finska	120	1 152	58	2	2	5	1 339	5,0
	Annat	25	16	1	55	565	7	669	2,5
	Totalt	18 582	5 378	1 629	82	699	160	26 530	100,0
Procentuell fördelning på födelseort:									
Kvinnor		66,3	24,1	6,1	0,3	2,6	0,7	100,0	
Män		73,9	16,4	6,2	0,3	2,7	0,5	100,0	
Totalt		70,0	20,3	6,1	0,3	2,6	0,6	100,0	
	Svenska	75,2	17,2	6,4	0,1	0,5	0,6	100,0	
	Finska	9,0	86,0	4,3	0,1	0,1	0,4	100,0	
	Annat	3,7	2,4	0,1	8,2	84,5	1,0	100,0	
	Totalt	70,0	20,3	6,1	0,3	2,6	0,6	100,0	

Tabell 10: Befolkning efter religionssamfund och ålder 31.12.2004

Samfund	Ålder									
	-14	15-19	20-24	25-34	35-44	45-54	55-64	65-74	75+	Totalt
Antal:										
Ev.-lutherska kyrkan	4 279	1 489	1 155	2 690	3 361	3 398	3 322	2 035	2 174	23 903
Andra rel.samfund	15	4	3	18	25	26	28	18	14	151
-Ortodoxa kyrkan	13
-Jehovas vittnen	51
-Adventskyrkan	14
-Katolska kyrkan	28
-Övriga inkl. okänt	45
Utan samfund	415	117	158	419	450	477	270	109	61	2 476
Totalt	4 709	1 610	1 316	3 127	3 836	3 901	3 620	2 162	2 249	26 530
Procent:										
Ev.-lutherska kyrkan	90,9	92,5	87,8	86,0	87,6	87,1	91,8	94,1	96,7	90,1
Övriga samfund	0,3	0,2	0,2	0,6	0,7	0,7	0,8	0,8	0,6	0,6
Utan samfund	8,8	7,3	12,0	13,4	11,7	12,2	7,5	5,0	2,7	9,3
Totalt	100,0	100,0	100,0	100,0	100,0	100,0	100,0	100,0	100,0	100,0

Tabell 11: Kommunernas befolkning efter språk och medborgarskap 31.12.2004

Kommun	Språk			Medborgarskap			Totalt
	Svenska	Finska	Övriga	Finland	Sverige	Övrigt	
Antal:							
Brändö	456	47	13	490	14	12	516
Eckerö	832	52	13	832	54	11	897
Finström	2 291	84	24	2 309	71	19	2 399
Föglö	558	19	30	560	16	31	607
Geta	428	26	7	434	24	3	461
Hammarland	1 331	44	12	1 310	63	14	1 387
Jomala	3 279	174	55	3 357	107	44	3 508
Kumlinge	351	14	6	357	8	6	371
Kökar	278	17	1	281	14	1	296
Lemland	1 606	68	20	1 623	60	11	1 694
Lumparland	347	25	7	360	17	2	379
Saltvik	1 638	63	22	1 659	39	25	1 723
Sottunga	122	8	1	122	8	1	131
Sund	970	34	20	974	34	16	1 024
Vårdö	400	20	5	409	12	4	425
Mariehamn	9 635	644	433	9 933	440	339	10 712
Landskomm.	14 887	695	236	15 077	541	200	15 818
-Landsbygden	12 722	570	180	12 858	469	145	13 472
-Skärgården	2 165	125	56	2 219	72	55	2 346
Åland	24 522	1 339	669	25 010	981	539	26 530
-därav :							
kvinnor	12 211	891	326	12 685	478	265	13 428
män	12 308	451	343	12 325	503	274	13 102
Procent:							
Brändö	88,4	9,1	2,5	95,0	2,7	2,3	100,0
Eckerö	92,8	5,8	1,4	92,8	6,0	1,2	100,0
Finström	95,5	3,5	1,0	96,2	3,0	0,8	100,0
Föglö	91,9	3,1	4,9	92,3	2,6	5,1	100,0
Geta	92,8	5,6	1,5	94,1	5,2	0,7	100,0
Hammarland	96,0	3,2	0,9	94,4	4,5	1,0	100,0
Jomala	93,5	5,0	1,6	95,7	3,1	1,3	100,0
Kumlinge	94,6	3,8	1,6	96,2	2,2	1,6	100,0
Kökar	93,9	5,7	0,3	94,9	4,7	0,3	100,0
Lemland	94,8	4,0	1,2	95,8	3,5	0,6	100,0
Lumparland	91,6	6,6	1,8	95,0	4,5	0,5	100,0
Saltvik	95,1	3,7	1,3	96,3	2,3	1,5	100,0
Sottunga	93,1	6,1	0,8	93,1	6,1	0,8	100,0
Sund	94,7	3,3	2,0	95,1	3,3	1,6	100,0
Vårdö	94,1	4,7	1,2	96,2	2,8	0,9	100,0
Mariehamn	89,9	6,0	4,0	92,7	4,1	3,2	100,0
Landskomm.	94,1	4,4	1,5	95,3	3,4	1,3	100,0
-Landsbygden	94,4	4,2	1,3	95,4	3,5	1,1	100,0
-Skärgården	92,3	5,3	2,4	94,6	3,1	2,3	100,0
Åland	92,4	5,0	2,5	94,3	3,7	2,0	100,0
-därav :							
kvinnor	90,9	6,6	2,4	94,5	3,6	2,0	100,0
män	93,9	3,4	2,6	94,1	3,8	2,1	100,0

En knapp fjärdedel av ålänningarna är födda i Mariehamn

Totalt var 30 procent av invånarna födda utanför Åland, varav drygt 20 procent i Finland, 6 procent i Sverige och 3,5 procent i andra länder. De 70 procent som var födda på Åland fördelar sig på 23 procent födda i Mariehamn, 38 procent födda på landsbygden och 9 procent födda i skärgården. I sin nuvarande hemkommun var 41 procent födda.

I *tabell 12* framgår också att skärgården hade den största andelen som var född i den nuvarande hemkommunen, 57 procent, medan Mariehamn hade den lägsta andelen med 36 procent. Också i Lemland och Jomala var andelen nästan lika låg som i staden. Dessa båda kommuner hade också, efter Mariehamn, den största andelen av befolkningen som var född i staden, drygt 20 procent. Personer födda på landsbygden var i majoritet i alla landsbygdskommuner utom Lemland och utgjorde också en betydande del av Mariehamns befolkning, eller 20 procent. I skärgården var deras andel sex procent. De som var födda i skärgården var betydligt över hälften i alla skärgårdskommuner. Av stadens och landsbygdens befolkning utgjorde de sex respektive tre procent. Totalt hade Mariehamn den lägsta och Saltvik den högsta andelen invånare födda på Åland. När det gäller personer födda utanför Åland var den största skillnaden mellan regionerna att andelen födda i Finland var betydligt större i Mariehamn än på landsbygden och i skärgården. Andelen födda i Sverige var ungefär lika stor i alla regioner, medan andelen födda i andra länder var högre i Mariehamn. Av kommunerna hade Brändö den högsta andelen födda i Finland näst efter Mariehamn. Eckerö och Kökar låg däremot högst när det gäller andelen födda i Sverige. Andelen födda i andra länder var högst i Mariehamn och Föglö.

De som är födda i Finland är äldre än de som är födda i Sverige och andra länder

Andelen födda utanför Åland var störst i åldersgrupperna 25 - 59 år, där andelen var över 35 procent i alla femårsgrupper. Detta framgår av *tabell 13*, där sambandet mellan födelseort och ålder visas. Av personer födda utanför Åland var det födda i Finland som dominerade stort i de äldre åldersgrupperna, medan personer födda i utlandet hade en större andel lägre ner i åldrarna. Bland de inflyttade som var 40 år och äldre utgjorde personer födda i Sverige och övriga länder 22 procent, i åldern 20 - 39 år 43 procent och bland personer under 20 år 59 procent. Också när det gäller personer födda på Åland fanns stora skillnader mellan åldersgrupperna. Av befolkningen som var 60 år eller äldre utgjorde personer födda i skärgården 16 procent och personer födda i Mariehamn bara 9 procent. Av dem som var under 20 år var 37 procent födda i staden och 8 procent i skärgården. Andelen som var född i den kommun där de bodde 2004 var störst bland de unga. Drygt 68 procent av dem som var under 20 år var födda i sin nuvarande hemkommun. Av befolkningen som var 30 år eller äldre var motsvarande andel knappt en tredjedel.

Tabell 12: Kommunernas befolkning efter födelseort 31.12.2004

Kommun	Födelseort				Åland totalt	Finland	Sverige	Övr.länder (inkl. okänt utland)	Utom Åland totalt	Totalt
	Nuvarande hem- kommun	Marie- hamn	Lands- bygden	Skär- gården						
Antal:										
Brändö	308	19	17	319	355	125	20	16	161	516
Eckerö	447	79	554	18	651	118	95	33	246	897
Finström	1 045	302	1 467	67	1 836	374	136	53	563	2 399
Föglö	336	38	46	367	451	90	36	30	156	607
Geta	238	42	300	8	350	60	42	9	111	461
Hammarland	608	217	813	34	1 064	197	97	29	323	1 387
Jomala	1 276	768	1 759	125	2 652	597	170	89	856	3 508
Kumlinge	225	17	15	244	276	68	20	7	95	371
Kökar	168	21	13	173	207	53	29	7	89	296
Lemland	606	354	819	81	1 254	285	121	34	440	1 694
Lumparland	162	45	207	15	267	77	23	12	112	379
Saltvik	834	207	1 128	38	1 373	225	80	45	350	1 723
Sottunga	75	6	6	85	97	22	10	2	34	131
Sund	494	131	640	34	805	141	49	29	219	1 024
Vårdö	217	45	40	223	308	86	21	10	117	425
Mariehamn	3 806	3 806	2 195	635	6 636	2 860	680	536	4 076	10 712
Landskomm.	7 039	2 291	7 824	1 831	11 946	2 518	949	405	3 872	15 818
-Landsbygden	5 710	2 145	7 687	420	10 252	2 074	813	333	3 220	13 472
-Skärgården	1 329	146	137	1 411	1 694	444	136	72	652	2 346
Åland	10 845	6 097	10 019	2 466	18 582	5 378	1 629	941	7 948	26 530
-därav: kvinnor	4 789	2 860	4 874	1 165	8 899	3 232	817	480	4 529	13 428
män	6 056	3 237	5 145	1 301	9 683	2 146	812	461	3 419	13 102
Procent:										
Brändö	59,7	3,7	3,3	61,8	68,8	24,2	3,9	3,1	31,2	100,0
Eckerö	49,8	8,8	61,8	2,0	72,6	13,2	10,6	3,7	27,4	100,0
Finström	43,6	12,6	61,2	2,8	76,5	15,6	5,7	2,2	23,5	100,0
Föglö	55,4	6,3	7,6	60,5	74,3	14,8	5,9	4,9	25,7	100,0
Geta	51,6	9,1	65,1	1,7	75,9	13,0	9,1	2,0	24,1	100,0
Hammarland	43,8	15,6	58,6	2,5	76,7	14,2	7,0	2,1	23,3	100,0
Jomala	36,4	21,9	50,1	3,6	75,6	17,0	4,8	2,5	24,4	100,0
Kumlinge	60,6	4,6	4,0	65,8	74,4	18,3	5,4	1,9	25,6	100,0
Kökar	56,8	7,1	4,4	58,4	69,9	17,9	9,8	2,4	30,1	100,0
Lemland	35,8	20,9	48,3	4,8	74,0	16,8	7,1	2,0	26,0	100,0
Lumparland	42,7	11,9	54,6	4,0	70,4	20,3	6,1	3,2	29,6	100,0
Saltvik	48,4	12,0	65,5	2,2	79,7	13,1	4,6	2,6	20,3	100,0
Sottunga	57,3	4,6	4,6	64,9	74,0	16,8	7,6	1,5	26,0	100,0
Sund	48,2	12,8	62,5	3,3	78,6	13,8	4,8	2,8	21,4	100,0
Vårdö	51,1	10,6	9,4	52,5	72,5	20,2	4,9	2,4	27,5	100,0
Mariehamn	35,5	35,5	20,5	5,9	61,9	26,7	6,3	5,0	38,1	100,0
Landskomm.	44,5	14,5	49,5	11,6	75,5	15,9	6,0	2,6	24,5	100,0
-Landsbygden	42,4	15,9	57,1	3,1	76,1	15,4	6,0	2,5	23,9	100,0
-Skärgården	56,6	6,2	5,8	60,1	72,2	18,9	5,8	3,1	27,8	100,0
Åland	40,9	23,0	37,8	9,3	70,0	20,3	6,1	3,5	30,0	100,0
-därav : kvinnor	35,7	21,3	36,3	8,7	66,3	24,1	6,1	3,6	33,7	100,0
män	46,2	24,7	39,3	9,9	73,9	16,4	6,2	3,5	26,1	100,0

Tabell 13: Befolkning efter födelseort och ålder 31.12.2004

Ålder	Födelseort				Åland totalt	Finland	Sverige	Övr.länder (inkl. okänt utland)	Utom Åland totalt	Totalt
	Nuvarande hem- kommun	Marie- hamn	Lands- bygden	Skär- gården						
Antal:										
0-4	1 096	518	660	101	1 279	35	42	20	97	1 376
5-9	1 091	583	691	117	1 391	84	79	47	210	1 601
10-14	1 163	646	733	136	1 515	99	80	38	217	1 732
15-19	967	596	617	124	1 337	111	107	55	273	1 610
20-24	579	431	433	63	927	214	111	64	389	1 316
25-29	497	447	405	49	901	341	150	91	582	1 483
30-34	503	530	415	77	1 022	336	183	103	622	1 644
35-39	589	603	474	112	1 189	452	225	100	777	1 966
40-44	572	447	574	133	1 154	457	159	100	716	1 870
45-49	543	242	720	174	1 136	516	129	73	718	1 854
50-54	524	204	768	215	1 187	691	101	68	860	2 047
55-59	600	341	720	239	1 300	650	100	43	793	2 093
60-64	525	255	582	187	1 024	386	78	39	503	1 527
65-69	408	138	580	143	861	275	33	24	332	1 193
70-74	350	47	498	160	705	226	18	20	264	969
75-79	340	28	466	160	654	219	13	15	247	901
80-84	260	25	369	136	530	157	15	20	192	722
85-89	150	12	199	81	292	76	4	17	97	389
90+	88	4	115	59	178	53	2	4	59	237
0-19	4 317	2 343	2 701	478	5 522	329	308	160	797	6 319
20-39	2 168	2 011	1 727	301	4 039	1 343	669	358	2 370	6 409
40-59	2 239	1 234	2 782	761	4 777	2 314	489	284	3 087	7 864
60+	2 121	509	2 809	926	4 244	1 392	163	139	1 694	5 938
Summa	10 845	6 097	10 019	2 466	18 582	5 378	1 629	941	7 948	26 530
Procent:										
0-4	79,7	37,6	48,0	7,3	93,0	2,5	3,1	1,5	7,0	100,0
5-9	68,1	36,4	43,2	7,3	86,9	5,2	4,9	2,9	13,1	100,0
10-14	67,1	37,3	42,3	7,9	87,5	5,7	4,6	2,2	12,5	100,0
15-19	60,1	37,0	38,3	7,7	83,0	6,9	6,6	3,4	17,0	100,0
20-24	44,0	32,8	32,9	4,8	70,4	16,3	8,4	4,9	29,6	100,0
25-29	33,5	30,1	27,3	3,3	60,8	23,0	10,1	6,1	39,2	100,0
30-34	30,6	32,2	25,2	4,7	62,2	20,4	11,1	6,3	37,8	100,0
35-39	30,0	30,7	24,1	5,7	60,5	23,0	11,4	5,1	39,5	100,0
40-44	30,6	23,9	30,7	7,1	61,7	24,4	8,5	5,3	38,3	100,0
45-49	29,3	13,1	38,8	9,4	61,3	27,8	7,0	3,9	38,7	100,0
50-54	25,6	10,0	37,5	10,5	58,0	33,8	4,9	3,3	42,0	100,0
55-59	28,7	16,3	34,4	11,4	62,1	31,1	4,8	2,1	37,9	100,0
60-64	34,4	16,7	38,1	12,2	67,1	25,3	5,1	2,6	32,9	100,0
65-69	34,2	11,6	48,6	12,0	72,2	23,1	2,8	2,0	27,8	100,0
70-74	36,1	4,9	51,4	16,5	72,8	23,3	1,9	2,1	27,2	100,0
75-79	37,7	3,1	51,7	17,8	72,6	24,3	1,4	1,7	27,4	100,0
80-84	36,0	3,5	51,1	18,8	73,4	21,7	2,1	2,8	26,6	100,0
85-89	38,6	3,1	51,2	20,8	75,1	19,5	1,0	4,4	24,9	100,0
90+	37,1	1,7	48,5	24,9	75,1	22,4	0,8	1,7	24,9	100,0
0-19	68,3	37,1	42,7	7,6	87,4	5,2	4,9	2,5	12,6	100,0
20-39	33,8	31,4	26,9	4,7	63,0	21,0	10,4	5,6	37,0	100,0
40-59	28,5	15,7	35,4	9,7	60,7	29,4	6,2	3,6	39,3	100,0
60+	35,7	8,6	47,3	15,6	71,5	23,4	2,7	2,3	28,5	100,0
Summa	40,9	23,0	37,8	9,3	70,0	20,3	6,1	3,5	30,0	100,0

Drygt 70 procent av årskullarna bor kvar på Åland

Tabell 14 visar födelseort och bosättningsort för de personer som var födda 1951 och senare. Orsaken till denna avgränsning är att säkra data om antalet födda per år för närvarande finns tillgängliga bara från 1951 och framåt. Tabellen visar för varje årsklass hur många som föddes på Åland det aktuella året och hur många av dem som bodde på Åland 31.12.2004. Mellanskillnaden utgjordes av dem som bodde utanför Åland eller var döda. När man lägger till dem som var födda utanför Åland men bodde i landskapet den 31.12.2004 får man den totala årsklassen som bodde på Åland 2004.

T.ex. kan vi se att det föddes 283 barn på Åland 1974 och att 74 av dem bodde utanför Åland eller var döda 31.12.2004. På Åland bodde således 209 av dem, vilket utgjorde 73,9 procent av dem som föddes på Åland 1974. Därtill bodde det på Åland 110 personer som var födda utanför Åland 1974, varför hela årskullen uppgick till 319 personer. Det betyder att de infödda utgjorde 65,5 procent av årskullen och de inflyttade 34,5 procent. Den aktuella årskullen var år 2004 således 36 personer större än den ”ursprungliga”, vilket i den sista kolumnen uttrycks så att årskullen år 2004 utgjorde 112,7 procent av antalet födda 1974.

Totalt har det under perioden 1951 – 2004 fötts 16 403 personer på Åland, varav 12 833 eller drygt 78 procent bodde på Åland 31.12.2004. Andelen som bodde kvar på Åland var förstås störst bland de yngre åldersklasserna. För personer som var 20 år eller yngre var siffran över 90 procent. För åldersklasserna 21 - 50 år var siffran totalt 71 procent och för de flesta ettårsgrupper ligger siffran mellan 65 och 75 procent. I åldersklasserna 0 - 53 år fanns det totalt 3 570 personer födda på Åland som år 2004 bodde utanför Åland eller som hade avlidit. Denna siffra vägs mer än väl upp av antalet personer i de nämnda åldersklasserna som bodde på Åland 2004 men var födda utanför Åland. De uppgick till 5 303, varför invånarantalet totalt i åldern 0 - 53 år var 18 136 personer, vilket var 1 733 personer, eller knappt 11 procent flera än antalet som föddes på Åland 1951 – 2004. Alla årsklasser utom sex bestod av flera personer än det antal som föddes på Åland respektive år. Allra mest har årsklassen födda 1967 vuxit. Som ett resultat av både stor inflyttning och av att en relativt stor andel av de infödda bor kvar var den nästan 30 procent större än den ”ursprungliga”.

Tabell 14: Personer födda 1951–2004 efter årsklass, bostadsort och födelseort

Födelse- år	Ålder 31.12. 2004	Antal per- soner som föddes på Åland res- pektive år	Därav:		Personer bosatta på Åland 31.12 2004 som är födda ut- anför Åland	Bosatta på Åland totalt 31.12. 2004	Procentuella andelar			Dagens års- klass i för- hållande till antalet födda resp.år
			Bosatta utanför Åland el. 31.12.2004	Bosatta på Åland 31.12 2004			Bor kvar på Åland av de som föddes på Åland	Födda på Åland av invånarna 31.12. 2004	Födda ut- anför Å- land av inv. 31.12 2004	
2004	0	281	6	275	4	279	97,9	98,6	1,4	99,3
2003	1	262	11	251	19	270	95,8	93,0	7,0	103,1
2002	2	269	18	251	23	274	93,3	91,6	8,4	101,9
2001	3	283	25	258	27	285	91,2	90,5	9,5	100,7
2000	4	258	14	244	24	268	94,6	91,0	9,0	103,9
1999	5	287	29	258	40	298	89,9	86,6	13,4	103,8
1998	6	311	21	290	35	325	93,2	89,2	10,8	104,5
1997	7	286	15	271	37	308	94,8	88,0	12,0	107,7
1996	8	290	25	265	49	314	91,4	84,4	15,6	108,3
1995	9	338	31	307	49	356	90,8	86,2	13,8	105,3
1994	10	303	29	274	43	317	90,4	86,4	13,6	104,6
1993	11	329	19	310	45	355	94,2	87,3	12,7	107,9
1992	12	325	20	305	44	349	93,8	87,4	12,6	107,4
1991	13	324	28	296	47	343	91,4	86,3	13,7	105,9
1990	14	362	32	330	38	368	91,2	89,7	10,3	101,7
1989	15	323	29	294	55	349	91,0	84,2	15,8	108,0
1988	16	345	30	315	49	364	91,3	86,5	13,5	105,5
1987	17	276	17	259	53	312	93,8	83,0	17,0	113,0
1986	18	272	20	252	59	311	92,6	81,0	19,0	114,3
1985	19	287	70	217	57	274	75,6	79,2	20,8	95,5
1984	20	273	87	186	62	248	68,1	75,0	25,0	90,8
1983	21	281	100	181	58	239	64,4	75,7	24,3	85,1
1982	22	287	101	186	77	263	64,8	70,7	29,3	91,6
1981	23	267	88	179	100	279	67,0	64,2	35,8	104,5
1980	24	300	105	195	92	287	65,0	67,9	32,1	95,7
1979	25	262	88	174	102	276	66,4	63,0	37,0	105,3
1978	26	268	92	176	104	280	65,7	62,9	37,1	104,5
1977	27	247	89	158	127	285	64,0	55,4	44,6	115,4
1976	28	275	87	188	119	307	68,4	61,2	38,8	111,6
1975	29	296	91	205	130	335	69,3	61,2	38,8	113,2
1974	30	283	74	209	110	319	73,9	65,5	34,5	112,7
1973	31	299	95	204	106	310	68,2	65,8	34,2	103,7
1972	32	296	100	196	137	333	66,2	58,9	41,1	112,5
1971	33	302	96	206	132	338	68,2	60,9	39,1	111,9
1970	34	283	76	207	137	344	73,1	60,2	39,8	121,6
1969	35	298	84	214	126	340	71,8	62,9	37,1	114,1
1968	36	314	85	229	151	380	72,9	60,3	39,7	121,0
1967	37	338	79	259	179	438	76,6	59,1	40,9	129,6
1966	38	324	85	239	149	388	73,8	61,6	38,4	119,8
1965	39	331	83	248	172	420	74,9	59,0	41,0	126,9
1964	40	315	78	237	163	400	75,2	59,3	40,8	127,0
1963	41	293	83	210	148	358	71,7	58,7	41,3	122,2
1962	42	297	79	218	154	372	73,4	58,6	41,4	125,3
1961	43	317	87	230	128	358	72,6	64,2	35,8	112,9
1960	44	328	69	259	123	382	79,0	67,8	32,2	116,5
1959	45	313	85	228	150	378	72,8	60,3	39,7	120,8
1958	46	330	89	241	138	379	73,0	63,6	36,4	114,8
1957	47	327	113	214	150	364	65,4	58,8	41,2	111,3
1956	48	330	97	233	137	370	70,6	63,0	37,0	112,1
1955	49	303	83	220	143	363	72,6	60,6	39,4	119,8
1954	50	331	85	246	178	424	74,3	58,0	42,0	128,1
1953	51	382	124	258	189	447	67,5	57,7	42,3	117,0
1952	52	362	102	260	168	428	71,8	60,7	39,3	118,2
1951	53	340	122	218	167	385	64,1	56,6	43,4	113,2
1991-2000	4-13	3 051	231	2 820	413	3 233	92,4	87,2	12,8	106,0
1981-1990	14-23	2 973	574	2 399	608	3 007	80,7	79,8	20,2	101,1
1971-1980	24-33	2 828	917	1 911	1 159	3 070	67,6	62,2	37,8	108,6
1961-1970	34-43	3 110	819	2 291	1 507	3 798	73,7	60,3	39,7	122,1
1951-1960	44-53	3 346	969	2 377	1 543	3 920	71,0	60,6	39,4	117,2
1951-2004	0-53	16 403	3 570	12 833	5 303	18 136	78,2	70,8	29,2	110,6

4. Befolkningsrörelsen 2004

Ålands befolkning ökade med 183 personer under år 2004, vilket är betydligt mera än 2003, men mindre än 2002. Förutom befolkningsrörelsen 2004 visar *tabell 15* befolkningsrörelsesiffror också för de enskilda åren 1991 - 2003 samt medeltal för tioårsperioder 1971 - 2000.

År 2004 föddes 281 barn på Åland, vilket var 19 flera än 2003. Antalet avlidna var 262 personer vilket var en liten minskning från 2003. Detta gjorde att födelsenettet återigen blev positivt, 19 personer, efter att ha varit negativt 2003.

Stor ökning av inflyttningen från utomnordiska länder

Inflyttningen från Finland minskade med 11 personer jämfört med 2003, medan inflyttningen från övriga Norden ökade med 7 personer och inflyttningen från övriga länder med 51 personer. Totalt flyttade 813 personer till Åland 2004, vilket är 47 flera än 2003. Av inflyttningen kom 37 procent från Finland, 46 procent från övriga Norden och 16 procent från utomnordiska länder. Utflyttningen till Finland och utomnordiska länder minskade, medan flyttningen till övriga Norden ökade. Totalt lämnade 640 personer Åland under året, vilket är 27 färre än 2003. Av utflyttningen gick 34 procent till Finland, 62 procent till övriga Norden och 4 procent till andra länder. Flyttningsnettot uppgick till 173 personer. Summan av befolkningsrörelsen blev således 192 personer, men eftersom posten ”korrigerings” uppgick till -9 personer blev den totala förändringen av invånarantalet 183 personer. Korrigeringsarna innehåller tillägg och strykningar som har gjorts i befolkningsregistret för att detta skall stämma överens med verkligheten. T.ex. en flyttning som har ägt rum 2001, men av någon anledning inte registrerats då, kan rättas till genom att en korrigerings görs 2004. Korrigerings räknas inte med till det aktuella årets befolkningsrörelse, eftersom de utgör förändringar som har inträffat tidigare år.

Antalet vigslar fortsatte att öka och uppgick till 136, medan skilsmässorna var 53, vilket var en liten minskning.

I tabellens nedre del visas de viktigaste befolkningsrörelseuppgifterna som relationstal, per 1 000 personer av medelfolkmängden. Medelfolkmängden för ett år är medeltalet av befolkningen 31 december det aktuella året och befolkningen 31 december föregående år. Man kan t.ex. se att även om antalet födda var det samma år 2001 som medeltalet för perioden 1971 - 1980, d.v.s. 283 personer, så var det relativa födelsetalet lägre 2001 eller 10,9 per 1 000 personer jämfört med 12,8 per 1 000 personer 1971 - 1980. Detta beror på att folkmängden var betydligt större år 2001 än under den nämnda tioårsperioden.

Tabell 15: Befolkningsrörelsen 1971–2004

	Årsmedeltal			1991	1992	1993	1994	1995	1996	1997	1998	1999	2000	2001	2002	2003	2004
	1971-1980	1981-1990	1991-2000														
Födda	283	297	305	324	325	329	303	338	290	286	311	287	258	283	269	262	281
Döda	220	232	260	256	278	241	261	258	281	241	237	297	247	228	236	268	262
Födelsenetto	63	66	45	68	47	88	42	80	9	45	74	-10	11	55	33	-6	19
Inflyttning från:																	
Finland	339	226	241	232	191	199	237	224	223	249	294	270	292	396	424	315	304
Sverige o övr. Norden	181	196	204	223	169	131	121	145	198	214	264	278	300	294	338	369	376
Övr. länder	16	20	33	40	40	22	31	11	25	45	37	28	53	38	90	82	133
Totalt	536	442	478	495	400	352	389	380	446	508	595	576	645	728	852	766	813
Utflyttning till:																	
Finland	196	159	165	146	140	143	149	194	203	159	177	150	193	201	245	268	219
Sverige o övr. Norden	201	165	234	191	164	177	216	222	212	262	243	314	342	327	359	363	397
Övr. länder	5	9	20	20	4	36	12	21	10	14	26	19	41	30	27	36	24
Totalt	402	333	420	357	308	356	377	437	425	435	446	483	576	558	631	667	640
Flyttningsnetto:																	
Finland	144	67	76	86	51	56	88	30	20	90	117	120	99	195	179	47	85
Sverige o övr. Norden	-21	31	-30	32	5	-46	-95	-77	-14	-48	21	-36	-42	-33	-21	6	-21
Övr. länder	12	11	13	20	36	-14	19	-10	15	31	11	9	12	8	63	46	109
Totalt	135	108	59	138	92	-4	12	-57	21	73	149	93	69	170	221	99	173
Folkökning	198	174	104	206	139	84	54	23	30	118	223	83	80	225	254	93	192
Korrigerig	14	8	13	37	7	25	2	21	25	17	10	-2	-10	7	-5	-3	-9
Hela förändr.	212	182	117	243	146	109	56	44	55	135	233	81	70	232	249	90	183
Vigslar	103	106	110	97	117	117	114	109	117	126	93	85	124	99	90	110	136
Skilsmässor	32	34	43	38	40	31	46	33	47	49	58	40	50	57	65	55	53
Per 1 000 personer av medelfolkmängden:																	
Födda	12,8	12,6	12,1	13,1	13,0	13,1	12,1	13,4	11,5	11,3	12,2	11,2	10,0	10,9	10,3	10,0	10,6
Döda	10,0	9,8	10,3	10,4	11,2	9,6	10,4	10,2	11,1	9,5	9,3	11,6	9,6	8,8	9,0	10,2	9,9
Födelsenetto	2,9	2,8	1,8	2,8	1,9	3,5	1,7	3,2	0,4	1,8	2,9	-0,4	0,4	2,1	1,3	-0,2	0,7
Inflyttning totalt	24,3	18,7	18,9	20,0	16,1	14,1	15,5	15,1	17,7	20,1	23,3	22,4	25,1	28,1	32,6	29,1	30,8
Utflyttning totalt	18,2	14,1	16,6	14,4	12,4	14,2	15,0	17,4	16,8	17,2	17,5	18,8	22,4	21,6	24,1	25,4	24,2
Flyttningsnetto	6,1	4,6	2,3	5,6	3,7	-0,2	0,5	-2,3	0,8	2,9	5,8	3,6	2,7	6,6	8,5	3,8	6,5
Folkökning	9,0	7,4	4,1	8,3	5,6	3,4	2,1	0,9	1,2	4,7	8,7	3,2	3,1	8,7	9,7	3,5	7,3
Vigslar	4,7	4,5	4,4	3,9	4,7	4,7	4,5	4,3	4,6	5,0	3,6	3,3	4,8	3,8	3,4	4,2	5,1
Skilsmässor	1,4	1,4	1,7	1,5	1,6	1,2	1,8	1,3	1,9	1,9	2,3	1,6	1,9	2,2	2,5	2,1	2,0

ÅSUB

Befolkningsökning på landsbygden och i Mariehamn 2004

Tabell 16 visar befolkningsrörelsen i kommunerna 2004, medan *tabell 17* visar den summerade befolkningsrörelsen i kommunerna under tioårsperioden 1995 - 2004. Av kommunerna hade fem födelseunderskott 2004 och sju flyttningsunderskott. Totalt minskade folkmängden i fem kommuner och ökade i nio. Befolkningen ökade på landsbygden och i Mariehamn, men minskade något i skärgården. Landsbygden och staden hade både födelse- och flyttningsöverskott, medan skärgården hade ett födelseunderskott, men ett flyttningsöverskott. Man kan också notera den stora mängden flyttningar inom kommunerna. Nästan 1 900 personer flyttade inom sin hemkommun, varav två tredjedelar i Mariehamn.

Om man ser till de relativa befolkningsrörelsetalen, kan man notera att Jomala hade det största födelseöverskottet per 1 000 invånare, medan Kumlinge och Kökar uppvisade de största relativa födelseunderskotten. Kökar hade dock också, följt av Vårdö, det största relativa flyttningsöverskottet. Den snabbaste befolkningstillväxten hade Kökar och Vårdö med 19,0 personer per 1 000 invånare, eller 1,9 procent om man vill uttrycka det så. Kumlinge hade den snabbaste minskningen.

De flesta kommuner har haft tillväxt under de senaste tio åren

Under tioårsperioden 1995 - 2004 har landsbygdens befolkning ökat med 1 182 personer och stadens med 283 personer, medan invånarantalet i skärgården har minskat med 93 personer. Befolkningen ökade i tolv kommuner och minskade i fyra. I absoluta tal har befolkningen vuxit mest i Jomala och Lemland med Mariehamn på tredje plats. Den relativa tillväxten, d.v.s. per 1 000 personer, har varit störst i Lemland och Lumparland. Den största minskningen har skett i Kumlinge, både i absoluta och relativa tal. Tio kommuner hade ett summerat födelseunderskott för tioårsperioden, varav samtliga skärgårdskommuner, medan tretton kommuner hade flyttningsöverskott.

Födelseantalet, dvs. antalet födda per 1 000 personer har varit störst i Kökar, 14,0 och lägst i Sottunga, 7,0. Dödstalet har varit högst i Kumlinge, 18,1 och lägst i Lemland, 7,5. Födelseöverskottet per 1 000 personer har varit störst i Lemland, medan Kumlinge har haft det största födelseunderskottet. Jomala och Mariehamn har haft den största relativa inflyttningen, men Mariehamn har också haft den största utflyttningen per 1 000 personer. Det största relativa flyttningsöverskottet uppvisar Lemland.

Tabell 16: Befolkningsrörelsen i kommunerna 2004

Kommun	Födda	Döda	Föd.- netto	Inflytt- ning	Utflytt- ning	Flytt.- netto	Folk- ökn.	Korri- gering	Hela förändr.	Flyttning in- om kommun	Vig- slar	Skils- mässor
Brändö	3	6	-3	22	20	2	-1	2	1	20	2	-
Eckerö	7	7	-	69	68	1	1	1	2	44	5	3
Finström	21	19	2	147	121	26	28	-	28	106	13	8
Föglö	7	7	-	25	27	-2	-2	1	-1	53	1	-
Geta	5	3	2	28	30	-2	-	-	-	28	1	-
Hammarland	16	14	2	119	99	20	22	-	22	86	9	1
Jomala	47	26	21	316	273	43	64	-	64	136	26	6
Kumlinge	-	7	-7	11	20	-9	-16	-	-16	16	-	-
Kökar	-	5	-5	26	18	8	3	-	3	13	1	1
Lemland	20	12	8	115	85	30	38	-6	32	24	3	1
Lumparland	5	4	1	24	29	-5	-4	-	-4	31	1	1
Saltvik	17	29	-12	100	110	-10	-22	-2	-24	42	11	2
Sottunga	1	1	-	5	8	-3	-3	-	-3	-	-	-
Sund	9	9	-	53	69	-16	-16	1	-15	27	7	4
Vårdö	1	4	-3	28	17	11	8	-	8	21	3	1
Mariehamn	122	109	13	852	773	79	92	-6	86	1 229	53	25
Landskomm.	159	153	6	1 088	994	94	100	-3	97	647	83	28
-Landsbygden	147	123	24	971	884	87	111	-6	105	524	76	26
-Skärgården	12	30	-18	117	110	7	-11	3	-8	123	7	2
Åland	281	262	19	1 940	1 767	173	192	-9	183	1 876	136	53

Per 1 000 personer av medelfolkmängden:

	Födda	Döda	Föd.- netto	Inflytt- ning	Utflytt- ning	Flytt.- netto	Folk- ökn.	Hela förändr.	Flyttning in- om kommun	Vig- slar	Skils- mässor
Brändö	5,8	11,6	-5,8	42,7	38,8	3,9	-1,9	1,9	38,8	3,9	-
Eckerö	7,8	7,8	-	77,0	75,9	1,1	1,1	2,2	49,1	5,6	3,3
Finström	8,8	8,0	0,8	61,6	50,7	10,9	11,7	11,7	44,4	5,5	3,4
Föglö	11,5	11,5	-	41,2	44,4	-3,3	-3,3	-1,6	87,2	1,6	-
Geta	10,8	6,5	4,3	60,7	65,1	-4,3	-	-	60,7	2,2	-
Hammarland	11,6	10,2	1,5	86,5	71,9	14,5	16,0	16,0	62,5	6,5	0,7
Jomala	13,5	7,5	6,0	90,9	78,5	12,4	18,4	18,4	39,1	7,5	1,7
Kumlinge	-	18,5	-18,5	29,0	52,8	-23,7	-42,2	-42,2	42,2	-	-
Kökar	-	17,0	-17,0	88,3	61,1	27,2	10,2	10,2	44,1	3,4	3,4
Lemland	11,9	7,2	4,8	68,5	50,7	17,9	22,6	19,1	14,3	1,8	0,6
Lumparland	13,1	10,5	2,6	63,0	76,1	-13,1	-10,5	-10,5	81,4	2,6	2,6
Saltvik	9,8	16,7	-6,9	57,6	63,4	-5,8	-12,7	-13,8	24,2	6,3	1,2
Sottunga	7,5	7,5	-	37,7	60,4	-22,6	-22,6	-22,6	-	-	-
Sund	8,7	8,7	-	51,4	66,9	-15,5	-15,5	-14,5	26,2	6,8	3,9
Vårdö	2,4	9,5	-7,1	66,5	40,4	26,1	19,0	19,0	49,9	7,1	2,4
Mariehamn	11,4	10,2	1,2	79,9	72,5	7,4	8,6	8,1	115,2	5,0	2,3
Landskomm.	10,1	9,7	0,4	69,0	63,0	6,0	6,3	6,2	41,0	5,3	1,8
-Landsbygden	11,0	9,2	1,8	72,4	65,9	6,5	8,3	7,8	39,0	5,7	1,9
-Skärgården	5,1	12,8	-7,7	49,8	46,8	3,0	-4,7	-3,4	52,3	3,0	0,9
Åland	10,6	9,9	0,7	73,4	66,8	6,5	7,3	6,9	71,0	5,1	2,0

Fotnot: Siffrorna för regionerna och hela Åland inkluderar flyttning inom regionerna respektive inom Åland

Tabell 17: Befolkningsrörelsen i kommunerna under en tioårsperiod, 1995–2004

Kommun	Födda	Döda	Födelse- netto	Inflytt- ning	Utflytt- ning	Flytt- netto	Folk- ökning	Korri- gering	Hela förändr.
Brändö	52	82	-30	194	194	-	-30	-	-30
Eckerö	75	90	-15	500	414	86	71	6	77
Finström	267	198	69	1 226	1 141	85	154	-5	149
Föglö	63	80	-17	244	238	6	-11	15	4
Geta	36	63	-27	195	174	21	-6	-	-6
Hammarland	147	128	19	772	707	65	84	4	88
Jomala	370	256	114	2 102	1 874	228	342	16	358
Kumlinge	33	76	-43	154	189	-35	-78	7	-71
Kökar	43	49	-6	145	159	-14	-20	-2	-22
Lemland	195	117	78	875	656	219	297	6	303
Lumparland	42	32	10	208	173	35	45	1	46
Saltvik	184	193	-9	872	767	105	96	-	96
Sottunga	9	11	-2	53	50	3	1	1	2
Sund	105	124	-19	551	469	82	63	8	71
Vårdö	36	44	-8	177	143	34	26	-2	24
Mariehamn	1 208	1 012	196	6 694	6 603	91	287	-4	283
Landskomm.	1 657	1 543	114	8 268	7 348	920	1 034	55	1 089
-Landsbygden	1 421	1 201	220	7 301	6 375	926	1 146	36	1 182
-Skärgården	236	342	-106	967	973	-6	-112	19	-93
Åland	2 865	2 555	310	14 962	13 951	1 011	1 321	51	1 372

Årsmedeltal per 1 000 personer av medelfolkmängden

	Födda	Döda	Födelse- netto	Inflytt- ning	Utflytt- ning	Flytt- netto	Folk- ökning	Hela förändr.	Procent	
									Födda/ döda	Inflytt- tade/ut- flyttade
Brändö	10,0	15,7	-5,7	37,1	37,1	-	-5,7	-5,7	63,4	100,0
Eckerö	8,9	10,7	-1,8	59,3	49,1	10,2	8,4	9,1	83,3	120,8
Finström	11,6	8,6	3,0	53,3	49,6	3,7	6,7	6,5	134,8	107,4
Föglö	10,5	13,4	-2,8	40,7	39,7	1,0	-1,8	0,7	78,8	102,5
Geta	7,6	13,3	-5,7	41,3	36,9	4,4	-1,3	-1,3	57,1	112,1
Hammarland	10,9	9,5	1,4	57,5	52,7	4,8	6,3	6,6	114,8	109,2
Jomala	11,2	7,8	3,5	63,8	56,9	6,9	10,4	10,9	144,5	112,2
Kumlinge	7,9	18,1	-10,3	36,8	45,1	-8,4	-18,6	-17,0	43,4	81,5
Kökar	14,0	15,9	-1,9	47,1	51,6	-4,5	-6,5	-7,1	87,8	91,2
Lemland	12,5	7,5	5,0	56,2	42,1	14,1	19,1	19,5	166,7	133,4
Lumparland	11,6	8,9	2,8	57,6	47,9	9,7	12,5	12,7	131,3	120,2
Saltvik	11,0	11,5	-0,5	52,1	45,8	6,3	5,7	5,7	95,3	113,7
Sottunga	7,0	8,6	-1,6	41,4	39,1	2,3	0,8	1,6	81,8	106,0
Sund	10,5	12,4	-1,9	55,1	46,9	8,2	6,3	7,1	84,7	117,5
Vårdö	8,9	10,9	-2,0	43,8	35,4	8,4	6,4	5,9	81,8	123,8
Mariehamn	11,5	9,6	1,9	63,6	62,8	0,9	2,7	2,7	119,4	101,4
Landskomm.	10,9	10,1	0,7	54,3	48,3	6,0	6,8	7,2	107,4	112,5
-Landsbygden	11,1	9,4	1,7	56,8	49,6	7,2	8,9	9,2	118,3	114,5
-Skärgården	9,9	14,4	-4,5	40,6	40,9	-0,3	-4,7	-3,9	69,0	99,4
Åland	11,1	9,9	1,2	58,1	54,2	3,9	5,1	5,3	112,1	107,2

Fotnot: Siffrorna för regionerna och hela Åland inkluderar flyttning inom regionerna respektive inom Åland

Allt mindre andel av barnen födda av mödrar under 30 år

Av de barn som föddes 2004 hade 64 procent en mor som var 30 år eller äldre. Mödrarnas fördelning på åldersgrupper har genomgått en betydande förskjutning från 1991 till 2004. I början av 1990-talet var betydligt mer än hälften av barnen födda av kvinnor som var under 30 år, medan siffran under senare delen av perioden allt mer har börjat gå ner mot 40 procent eller under.

Tabell 18 visar antalet födda efter barnets kön, moderns ålder samt moderns civilstånd för regionerna 2004. *Tabell 19* visar samma uppgifter men som tidsserier 1991 - 2004 för hela Åland. Andelen nyblivna mödrar under 30 år var år 2004 lägst i skärgården, 25 procent, och högst i Mariehamn, 39 procent. Under 2004 var, liksom de flesta år, en majoritet av de födda pojkar. Det föddes 154 pojkar och 127 flickor. *Tabell 20* visar förutom totalantalet födslar också antalet tvillingfödslar och antalet dödfödda samt barnens ordningsnummer, d.v.s. huruvida de är moderns första barn, andra barn etc. Siffrorna i denna tabell gäller perioden 1991 - 2003, eftersom siffror för 2004 inte är tillgängliga ännu. *Tabell 21* visar den relativa fruktsamheten i olika åldersgrupper.

Tabell 22 visar antalet aborter per åldersgrupp år 2000 till 2004. Efter att ha varit större 2003 sjönk antalet aborter åter 2004 och uppgick till 59 stycken, vilket var samma nivå som 2000 - 2002. Jämfört med 2003 ökade aborterna bland tonåringar och 25 - 29-åringar, medan de blev färre i övriga åldersgrupper.

Var tredje kvinna som dog var 90 år eller äldre

Skillnaderna i livslängd mellan kvinnor och män framgår tydligt i *tabell 23* och *24* som visar antal avlidna efter ålder och kön, dels regionvis och dels som tidsserier för hela Åland. Nästan 75 procent av kvinnorna som dog 2004 var 80 år eller äldre och 33 procent var 90 år eller äldre. Av männen som dog var 40 procent 80 år eller äldre och 13 procent 90 år eller äldre. Bara 15 procent av kvinnorna som dog var under 70 år jämfört med 36 procent av männen. En mera detaljerad bild av dödligheten efter ålder framgår av *tabell 32* där de avlidna redovisas efter födelseår.

Olycksfall och våld vanligare dödsorsak bland män

Också när det gäller dödsorsakerna framträder vissa skillnader mellan könen, vilket framgår av *tabell 25*, där dödsorsakerna för 2001 - 2003 framgår, både som antal personer och som relationstal per 100 000 personer. Cirkulationsorganens sjukdomar är en vanligare dödsorsak för kvinnor, medan tumörer är vanligare bland män än bland kvinnor. Även olycksfall och våld är en vanligare dödsorsak för män, dock inte 2003, liksom även självmord som ingår i denna huvudgrupp. Under perioden var olycksfall och våld den vanligaste dödsorsaken i åldersgruppen 25 - 44 år, tumörer i åldersgrupperna 45 - 74 år och cirkulationsorganens sjukdomar i åldrarna 75 år och över.

Tabell 18: Födda efter region, kön, moderns ålder och moderns civilstånd 2004

Region	Barnens kön			Moderns ålder							Moderns civilstånd	
	Flickor	Pojkar	Totalt	-19	20-24	25-29	30-34	35-39	40-44	45+	Gift	Ej gift
Mariehamn	54	68	122	2	17	29	34	30	10	-	48	74
Landskomm.	73	86	159	1	15	37	65	34	7	-	48	111
-Landsbygden	69	78	147	1	15	34	61	30	6	-	44	103
-Skärgården	4	8	12	-	-	3	4	4	1	-	4	8
Åland	127	154	281	3	32	66	99	64	17	-	96	185

Tabell 19: Födda efter kön, moderns ålder och moderns civilstånd 1991–2004

År	Barnens kön			Moderns ålder							Moderns civilstånd	
	Flickor	Pojkar	Totalt	-19	20-24	25-29	30-34	35-39	40-44	45+	Gift	Ej gift
Antal:												
1991	157	167	324	8	66	104	97	44	5	-	151	173
1992	150	175	325	9	50	132	89	40	5	-	151	174
1993	166	163	329	3	47	146	85	40	7	1	147	182
1994	159	144	303	7	41	119	90	35	11	-	140	163
1995	170	168	338	3	44	128	105	52	6	-	154	184
1996	141	149	290	-	38	115	91	42	4	-	120	170
1997	146	140	286	5	28	109	91	42	11	-	122	164
1998	146	165	311	3	28	101	118	51	9	1	142	169
1999	141	146	287	4	27	98	100	48	9	1	129	158
2000	113	145	258	5	23	69	109	43	8	1	100	158
2001	139	144	283	4	33	86	104	43	13	-	126	157
2002	130	139	269	3	31	78	90	60	7	-	112	157
2003	130	132	262	3	30	74	101	50	4	-	108	154
2004	127	154	281	3	32	66	99	64	17	-	96	185
1991-2004	2 015	2 131	4 146	60	518	1 425	1 369	654	116	4	1 798	2 348
Procent:												
1991	48,5	51,5	100,0	2,5	20,4	32,1	29,9	13,6	1,5	-	46,6	53,4
1992	46,2	53,8	100,0	2,8	15,4	40,6	27,4	12,3	1,5	-	46,5	53,5
1993	50,5	49,5	100,0	0,9	14,3	44,4	25,8	12,2	2,1	0,3	44,7	55,3
1994	52,5	47,5	100,0	2,3	13,5	39,3	29,7	11,6	3,6	-	46,2	53,8
1995	50,3	49,7	100,0	0,9	13,0	37,9	31,1	15,4	1,8	-	45,6	54,4
1996	48,6	51,4	100,0	-	13,1	39,7	31,4	14,5	1,4	-	41,4	58,6
1997	51,0	49,0	100,0	1,7	9,8	38,1	31,8	14,7	3,8	-	42,7	57,3
1998	46,9	53,1	100,0	1,0	9,0	32,5	37,9	16,4	2,9	0,3	45,7	54,3
1999	49,1	50,9	100,0	1,4	9,4	34,1	34,8	16,7	3,1	0,3	44,9	55,1
2000	43,8	56,2	100,0	1,9	8,9	26,7	42,2	16,7	3,1	0,4	38,8	61,2
2001	49,1	50,9	100,0	1,4	11,7	30,4	36,7	15,2	4,6	-	44,5	55,5
2002	48,3	51,7	100,0	1,1	11,5	29,0	33,5	22,3	2,6	-	41,6	58,4
2003	49,6	50,4	100,0	1,1	11,5	28,2	38,5	19,1	1,5	-	41,2	58,8
2004	45,2	54,8	100,0	1,1	11,4	23,5	35,2	22,8	6,0	-	34,2	65,8
1991-2004	48,6	51,4	100,0	1,4	12,5	34,4	33,0	15,8	2,8	0,1	43,4	56,6

Tabell 20: Födslar samt levande födda efter ordningsnummer 1991–2003

	Födslar totalt	Tvilling- födslar	Död- födda	Levande födda efter ordningsnummer					
				Totalt	1	2	3	4	5+
1991	321	5	2	324	143	106	53	18	4
1992	324	6	5	325	140	114	54	8	9
1993	321	9	1	329	129	117	60	20	3
1994	299	4	-	303	111	118	56	15	3
1995	331	8	1	338	139	115	56	22	6
1996	288	2	-	290	127	108	45	9	1
1997	283	4	1	286	110	115	47	12	2
1998	308	3	-	311	120	118	56	14	3
1999	279	8	-	287	120	101	46	14	6
2000	250	9	1	258	103	98	41	12	4
2001	281	4	2	283	133	97	39	13	1
2002	261	9	1	269	113	92	48	14	2
2003	256	7	1	262	106	90	49	15	2
1991-2003	3 802	78	15	3 865	1 594	1 389	650	186	46

Tabell 21: Fruktksamhet i olika åldersgrupper 2000–2004

År	Kvinnans ålder								Summe- rad frukt- samhet	Brutto- reproduk- tionstal	Netto- reproduk- tionstal
	15-19	20-24	25-29	30-34	35-39	40-44	45-49	Totalt			
Antal:											
2000	5	23	69	109	43	8	1	258	1 539	0,674	0,668
2001	4	33	86	104	43	13	-	283	1 753	0,861	0,857
2002	3	31	78	90	60	7	-	269	1 660	0,802	0,796
2003	3	30	74	101	50	4	-	262	1 640	0,814	0,801
2004	3	32	66	99	64	17	-	281	1 752	0,792	0,787
Antal per 1 000 kvinnor i respektive åldersgrupp:											
2000	7,1	35,2	93,4	113,7	47,6	8,6	1,0				
2001	5,6	50,8	120,3	112,0	46,4	13,9	-				
2002	4,2	48,6	107,2	102,0	61,6	7,6	-				
2003	4,1	47,1	99,9	121,6	49,0	4,4	-				
2004	4,0	51,1	90,4	121,9	62,9	18,5	-				

Tabell 22: Aborter efter kvinnans ålder 2000–2004

År	Kvinnans ålder								Totalt	Per 1 000 levande födda
	-19	20-24	25-29	30-34	35-39	40-44	45-49			
Antal:										
2000	16	14	7	11	6	5	-	59		229
2001	15	13	13	6	9	3	-	59		208
2002	7	12	17	14	8	3	-	61		227
2003	10	19	7	14	15	4	1	70		267
2004	15	11	13	6	11	3	-	59		210
Antal per 1 000 kvinnor i respektive åldersgrupp:										
2000	22,7 ¹⁾	21,4	9,5	11,5	6,6	5,4	-	10,0²⁾		
2001	21,2 ¹⁾	20,0	18,2	6,5	9,7	3,2	-	10,0²⁾		
2002	9,7 ¹⁾	18,8	23,4	15,9	8,2	3,3	-	10,4²⁾		
2003	13,6 ¹⁾	29,8	9,4	16,9	14,7	4,4	1,0	11,9²⁾		
2004	19,8 ¹⁾	17,6	17,8	7,4	10,8	3,3	-	10,1²⁾		

1)Uträknat på 15-19 år 2)Uträknat på 15-49 år

Tabell 23: Avlidna efter region, ålder och kön 2004

Region	Ålder												Totalt	Kv.	Män
	0-4	5-14	15-29	30-44	45-59	60-64	65-69	70-74	75-79	80-84	85-89	90+			
Mariehamn	1	-	-	2	8	8	8	5	10	19	28	20	109	58	51
Landskomm.	-	1	3	2	15	11	8	17	14	16	26	40	153	72	81
-Landsbygden	-	1	2	1	13	11	7	15	10	14	19	30	123	62	61
-Skärgården	-	-	1	1	2	-	1	2	4	2	7	10	30	10	20
Åland	1	1	3	4	23	19	16	22	24	35	54	60	262	130	132
Antal:															
Kvinnor	-	1	-	-	6	7	6	3	11	22	31	43	130		
Män	1	-	3	4	17	12	10	19	13	13	23	17	132		
Totalt	1	1	3	4	23	19	16	22	24	35	54	60	262		
Procent:															
Kvinnor	-	0,8	-	-	4,6	5,4	4,6	2,3	8,5	16,9	23,8	33,1	100,0		
Män	0,8	-	2,3	3,0	12,9	9,1	7,6	14,4	9,8	9,8	17,4	12,9	100,0		
Totalt	0,4	0,4	1,1	1,5	8,8	7,3	6,1	8,4	9,2	13,4	20,6	22,9	100,0		

Tabell 24: Avlidna efter ålder och kön 1991–2004

År	Ålder												Totalt	Kv.	Män
	0-4	5-14	15-29	30-44	45-59	60-64	65-69	70-74	75-79	80-84	85-89	90+			
Antal:															
1991	3	1	4	4	14	14	23	37	42	50	38	26	256	113	143
1992	-	-	2	11	22	14	18	35	42	49	51	34	278	146	132
1993	1	-	1	7	19	17	18	21	43	43	43	28	241	122	119
1994	-	-	3	10	20	13	18	27	61	37	41	31	261	128	133
1995	4	1	1	7	25	9	13	24	36	48	52	38	258	144	114
1996	1	-	5	7	25	11	18	28	44	57	45	40	281	128	153
1997	2	-	3	8	28	8	12	30	35	45	35	35	241	118	123
1998	1	-	-	2	18	9	20	11	34	57	44	41	237	114	123
1999	1	-	3	7	27	11	13	34	34	53	70	44	297	157	140
2000	1	-	2	3	30	13	13	17	34	37	47	50	247	139	108
2001	1	-	1	11	16	6	24	21	28	29	47	44	228	110	118
2002	2	-	2	3	20	5	6	23	26	44	47	58	236	122	114
2003	4	-	2	1	17	6	14	15	35	59	47	68	268	139	129
2004	1	1	3	4	23	19	16	22	24	35	54	60	262	130	132
1991-2004	22	3	32	85	304	155	226	345	518	643	661	597	3 591	1 810	1 781
Procent:															
1991	1,2	0,4	1,6	1,6	5,5	5,5	9,0	14,5	16,4	19,5	14,8	10,2	100,0	44,1	55,9
1992	-	-	0,7	4,0	7,9	5,0	6,5	12,6	15,1	17,6	18,3	12,2	100,0	52,5	47,5
1993	0,4	-	0,4	2,9	7,9	7,1	7,5	8,7	17,8	17,8	17,8	11,6	100,0	50,6	49,4
1994	-	-	1,1	3,8	7,7	5,0	6,9	10,3	23,4	14,2	15,7	11,9	100,0	49,0	51,0
1995	1,6	0,4	0,4	2,7	9,7	3,5	5,0	9,3	14,0	18,6	20,2	14,7	100,0	55,8	44,2
1996	0,4	-	1,8	2,5	8,9	3,9	6,4	10,0	15,7	20,3	16,0	14,2	100,0	45,6	54,4
1997	0,8	-	1,2	3,3	11,6	3,3	5,0	12,4	14,5	18,7	14,5	14,5	100,0	49,0	51,0
1998	0,4	-	-	0,8	7,6	3,8	8,4	4,6	14,3	24,1	18,6	17,3	100,0	48,1	51,9
1999	0,3	-	1,0	2,4	9,1	3,7	4,4	11,4	11,4	17,8	23,6	14,8	100,0	52,9	47,1
2000	0,4	-	0,8	1,2	12,1	5,3	5,3	6,9	13,8	15,0	19,0	20,2	100,0	56,3	43,7
2001	0,4	-	0,4	4,8	7,0	2,6	10,5	9,2	12,3	12,7	20,6	19,3	100,0	48,2	51,8
2002	0,8	-	0,8	1,3	8,5	2,1	2,5	9,7	11,0	18,6	19,9	24,6	100,0	51,7	48,3
2003	1,5	-	0,7	0,4	6,3	2,2	5,2	5,6	13,1	22,0	17,5	25,4	100,0	51,9	48,1
2004	0,4	0,4	1,1	1,5	8,8	7,3	6,1	8,4	9,2	13,4	20,6	22,9	100,0	49,6	50,4
1991-2004	0,6	0,1	0,9	2,4	8,5	4,3	6,3	9,6	14,4	17,9	18,4	16,6	100,0	50,4	49,6

Tabell 25: Dödsorsaker efter kön och ålder 2001–2003

Dödsorsaker	Kvinnor			Män			Totalt		
	2001	2002	2003	2001	2002	2003	2001	2002	2003
Antal personer:									
Infektionssjukd., parasitära sjukd.	1	-	-	1	1	-	2	1	-
Tumörer	27	27	14	39	38	40	66	65	54
Endokrina systemets sjukd.	2	1	5	1	-	3	3	1	8
Mentala rubbningar	6	14	10	3	4	4	9	18	14
Nervsystemets och sinnesorg:s sjukd.	8	5	9	4	3	6	12	8	15
Cirkulationsorg. sjukd.	49	54	76	43	42	49	92	96	125
-därav hjärtsjukdomar	27	31	45	32	28	32	59	59	77
Andningsorganens sjukd.	4	10	6	9	12	14	13	22	20
-därav lunginflammation	3	9	5	3	6	5	6	15	10
Matsmältningsorg. sjukd.	3	6	1	7	3	4	10	9	5
Urogenitalorg. sjukd.	3	2	4	2	1	3	5	3	7
Medfödda missbildningar, m.m.	1	1	-	1	-	1	2	1	1
Olycksfall eller yttre våld	2	2	9	7	7	6	9	9	15
- därav självmord	2	-	-	4	3	1	6	3	1
Övrigt	5	-	5	1	1	1	6	1	6
Summa	111	122	139	118	112	131	229	234	270
Per 100 000 personer av medelfolkmängden:									
Infektionssjukd., parasitära sjukd.	8	-	-	8	8	-	8	4	-
Tumörer	205	204	104	306	295	307	255	249	204
Endokrina systemets sjukd.	15	8	37	8	-	23	12	4	30
Mentala rubbningar	46	106	75	24	31	31	35	69	53
Nervsystemets och sinnesorg:s sjukd.	61	38	67	31	23	46	46	31	57
Cirkulationsorg. sjukd.	373	407	567	337	326	376	355	367	473
-därav hjärtsjukdomar	205	234	336	251	218	246	228	226	291
Andningsorganens sjukd.	30	75	45	71	93	107	50	84	76
-därav lunginflammation	23	68	37	24	47	38	23	57	38
Matsmältningsorg. sjukd.	23	45	7	55	23	31	39	34	19
Urogenitalorg. sjukd.	23	15	30	16	8	23	19	11	26
Medfödda missbildningar, m.m.	8	8	-	8	-	8	8	4	4
Olycksfall eller yttre våld	15	15	67	55	54	46	35	34	57
- därav självmord	15	-	-	31	23	8	23	11	4
Övrigt	38	-	37	8	8	8	23	4	23
Summa	845	920	1 037	925	871	1 005	884	895	1 021
Summerade uppgifter för 2001-2003 efter ålder									
Dödsorsaker								Summa	
	0-14	15-24	25-44	45-64	65-74	75-84	85+		
Tumörer	-	1	3	29	45	68	39	185	
Nervsystemets och sinnesorg:s sjukd.	-	-	2	1	4	14	14	35	
Cirkulationsorg. sjukd.	-	-	1	20	35	92	165	313	
-därav hjärtsjukdomar	-	-	-	15	36	57	87	195	
Andningsorganens sjukd.	1	-	1	2	5	19	27	55	
Olycksfall eller yttre våld	1	1	8	9	2	3	9	33	
- därav självmord	-	1	3	5	1	-	-	10	
Övrigt	5	-	3	10	12	25	57	112	
Summa	7	2	18	71	103	221	311	733	

Lettland största icke-nordiska inflyttningsland

Tabell 26 - 28 visar mera detaljerade uppgifter om flyttningsrörelsen i kommuner och regioner. *Tabell 26* innehåller uppgifter om den totala flyttningsrörelsen i kommunerna. *Tabell 27* visar den interna åländska flyttningen mellan enskilda kommuner och *tabell 28* flyttningen mellan de åländska regionerna. Flyttningen mellan olika kommuner i samma region är eliminerad i denna tabell.

Under 2004 hade samtliga kommuner inflyttning från både övriga Åland, Finland och övriga Norden och alla utom fyra från icke-nordiska länder. Om man som ett exempel studerar flyttningsrörelsen i skärgården med hjälp av de tre tabellerna framgår följande: Totalt tog skärgårdskommunerna emot 52 inflyttare från andra åländska kommuner, varav 11 var intern flyttning i skärgården och 41 kom från fasta Åland. Av dessa var 19 från Mariehamn och 22 från landsbygden. Ytterligare kom 25 personer till skärgården från Finland, 26 från övriga Norden och 14 från icke-nordiska länder, varför den totala inflyttningen blev 117 personer. Utflyttningen från skärgårdskommunerna uppgick till 110 personer, varav 68 flyttade till fasta Åland, 17 till Finland och 14 till övriga Norden. Av dem som lämnade skärgården för fasta Åland flyttade 48 till Mariehamn och 20 till någon landsbygdskommun.

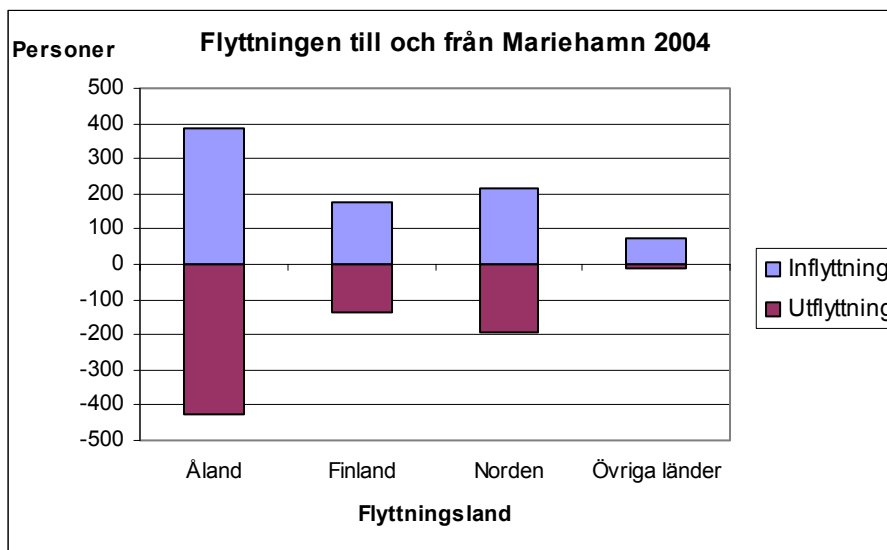
Flyttningen mellan landsbygden och Mariehamn ledde till ett överskott på 69 personer för landsbygdens del, medan flyttningen mellan skärgården och Mariehamn gav staden ett överskott på 29 personer. Flyttningen mellan landsbygden och skärgården gav skärgården ett överskott på två personer.

I *tabell 29* som är ny framgår in- och utflyttning i förhållande till enskilda länder. Totalt flyttade det in personer från 34 olika länder 2004, varav 13 utomeuropeiska. Därtill kommer 21 personer för vilka flyttningslandet inte framgår. Förutom från Finland och Sverige, varifrån 304 respektive 354 personer flyttade, kom det flest inflyttare från Lettland (21), Norge (17) och Thailand (10). Av inflyttningen från Europa utom Norden kom 18 personer från de gamla EU-länderna, 38 från de länder som blev EU-medlemmar 2004 samt 14 från andra östeuropeiska länder. Utflyttningen gick till 18 olika länder, varav endast 5 utomeuropeiska. Av inflyttningen kom 84 procent från Norden och 9 procent från övriga Europa, medan 96 procent av utflyttningen gick till Norden och knappt 3 procent till övriga Europa.

Tabell 26: Flyttningsrörelsen i kommunerna 2004

Kommun	Inflyttning från					Utflyttning till					Nettoflyttning				
	Åland	Finland	Norden	Övr. värld.	Tot.	Åland	Finland	Norden	Övr. värld.	Tot.	Åland	Finland	Norden	Övr. värld.	Tot.
Brändö	7	5	4	6	22	15	3	2	-	20	-8	2	2	6	2
Eckerö	41	8	13	7	69	45	5	16	2	68	-4	3	-3	5	1
Finström	115	6	17	9	147	92	3	24	2	121	23	3	-7	7	26
Föglö	15	2	4	4	25	18	2	7	-	27	-3	-	-3	4	-2
Geta	17	3	6	2	28	18	4	8	-	30	-1	-1	-2	2	-2
Hammarland	85	10	18	6	119	77	2	20	-	99	8	8	-2	6	20
Jomala	239	32	38	7	316	186	28	59	-	273	53	4	-21	7	43
Kumlinge	3	1	7	-	11	15	3	2	-	20	-12	-2	5	-	-9
Kökar	9	15	2	-	26	12	6	-	-	18	-3	9	2	-	8
Lemland	74	16	22	3	115	57	6	19	3	85	17	10	3	-	30
Lumparland	14	4	6	-	24	15	3	10	1	29	-1	1	-4	-1	-5
Saltvik	65	19	10	6	100	79	5	23	3	110	-14	14	-13	3	-10
Sottunga	2	1	2	-	5	7	1	-	-	8	-5	-	2	-	-3
Sund	37	7	5	4	53	51	7	11	-	69	-14	-	-6	4	-16
Vårdö	16	1	7	4	28	12	2	3	-	17	4	-1	4	4	11
Mariehamn	388	174	215	75	852	428	139	193	13	773	-40	35	22	62	79
Landskomm.	739	130	161	58	1 088	699	80	204	11	994	40	50	-43	47	94
-Landsbygden	687	105	135	44	971	620	63	190	11	884	67	42	-55	33	87
-Skärgården	52	25	26	14	117	79	17	14	-	110	-27	8	12	14	7
Åland	1 127	304	376	133	1 940	1 127	219	397	24	1 767	-	85	-21	109	173

Fotnot: Siffrorna för regionerna och hela Åland innehåller flyttning inom regionerna respektive inom Åland



Tabell 27: Flyttning mellan kommunerna 2004

Utflytt- nings- kommun	Inflyttningskommun																			
	Brän- dö	Ecke- rö	Fin- ström	Fög- lö	Geta	Ham- mar- land	Jom- ala	Kum- linge	Kö- kar	Lem- land	Lum- par- land	Salt- vik	Sott- unga	Sund	Vär- dö	Marie- hamn	Lands- komm.	Lands- byg- den	Skär- går- den	Åland
Brändö	-	-	1	-	-	1	-	-	-	-	-	-	-	-	4	9	6	2	4	15
Eckerö	-	-	2	-	3	11	2	-	-	2	-	3	-	1	3	18	27	24	3	45
Finström	1	3	-	2	1	8	13	-	-	4	-	5	-	7	-	48	44	41	3	92
Föglö	-	-	-	-	-	2	-	-	-	-	-	1	-	-	-	15	3	3	-	18
Geta	-	-	5	-	-	-	5	-	-	-	-	-	-	1	-	7	11	11	-	18
Hammarl.	-	6	3	-	-	-	4	-	-	3	-	8	-	-	-	53	24	24	-	77
Jomala	3	5	18	1	4	8	-	-	4	7	-	12	-	6	1	117	69	60	9	186
Kumlinge	-	-	-	5	-	1	2	-	-	-	-	-	-	-	-	7	8	3	5	15
Kökar	-	-	3	-	2	-	-	-	-	-	-	-	2	-	-	5	7	5	2	12
Lemland	-	1	4	4	-	3	6	-	-	-	-	4	-	4	-	31	26	22	4	57
Lumparl.	-	-	-	-	-	1	1	-	-	7	-	-	-	-	-	6	9	9	-	15
Saltvik	-	6	13	-	1	5	17	-	-	1	-	-	-	3	-	33	46	46	-	79
Sottunga	-	-	-	-	1	-	-	-	-	-	-	2	-	-	-	4	3	3	-	7
Sund	-	-	8	-	-	1	6	-	-	1	-	5	-	-	3	27	24	21	3	51
Värdö	-	-	1	-	-	-	2	-	-	-	-	-	-	1	-	8	4	4	-	12
Marieh.	3	20	57	3	5	44	181	3	5	49	14	25	-	14	5	-	428	409	19	428
Landskom.	4	21	58	12	12	41	58	-	4	25	-	40	2	23	11	388	311	278	33	699
-Landsb.	4	21	53	7	9	37	54	-	4	25	-	37	-	22	7	340	280	258	22	620
-Skärg.	-	-	5	5	3	4	4	-	-	-	-	3	2	1	4	48	31	20	11	79
Åland	7	41	115	15	17	85	239	3	9	74	14	65	2	37	16	388	739	687	52	1 127

Fotnot: Siffrorna för regionerna och hela Åland innehåller flyttning inom regionerna respektive inom Åland

Tabell 28: Flyttning mellan regionerna 2004

Utflytt- nings- region	Inflyttningsregion							
	Antal				Procent			
	Marie- hamn	Lands- bygden	Skär- gården	Åland	Marie- hamn	Lands- bygden	Skär- gården	Åland
Mariehamn	.	409	19	428	.	95,6	4,4	100,0
Landsbygden	340	.	22	362	93,9	.	6,1	100,0
Skärgården	48	20	.	68	70,6	29,4	.	100,0
Åland	388	429	41	.				
Procent:								
Mariehamn	.	95,3	46,3					
Landsbygden	87,6	.	53,7					
Skärgården	12,4	4,7	.					
Åland	100,0	100,0	100,0					

Tabell 29: In- och utflyttning efter enskilda länder 2004

Land	Inflyttning	Utflyttning	Netto	Procent av	
				Inflyttningen	Utflyttningen
Finland	304	219	85	37,4	34,2
Sverige	354	385	-31	43,5	60,2
Danmark	3	5	-2	0,4	0,8
Norge	17	6	11	2,1	0,9
Island	2	1	1	0,2	0,2
Norden	680	616	64	83,6	96,3
Albanien	1	-	1	0,1	-
Belgien	-	1	-1	-	0,2
Bulgarien	1	-	1	0,1	-
Estland	6	3	3	0,7	0,5
Frankrike	3	2	1	0,4	0,3
Kroatien	1	-	1	0,1	-
Lettland	21	-	21	2,6	-
Litauen	6	-	6	0,7	-
Polen	5	-	5	0,6	-
Rumänien	4	-	4	0,5	-
Ryssland	4	2	2	0,5	0,3
Schweiz	4	1	3	0,5	0,2
Serbien o Montenegro	1	1	-	0,1	0,2
Spanien	3	5	-2	0,4	0,8
Storbritannien	4	2	2	0,5	0,3
Tyskland	8	-	8	1,0	-
Ukraina	2	-	2	0,2	-
Övriga Europa	74	17	57	9,1	2,7
Filippinerna	1	1	-	0,1	0,2
Irak	1	-	1	0,1	-
Iran	8	-	8	1,0	-
Kina	1	-	1	0,1	-
Maldiverna	2	-	2	0,2	-
Sydkorea	3	-	3	0,4	-
Syrien	1	-	1	0,1	-
Thailand	10	1	9	1,2	0,2
Asien	27	2	25	3,3	0,3
Algeriet	1	-	1	0,1	-
Kenya	1	-	1	0,1	-
Marocko	2	-	2	0,2	-
Afrika	4	-	4	0,5	-
Kanada	-	1	-1	-	0,2
USA	3	3	-	0,4	0,5
Amerika	3	4	-1	0,4	0,6
Australien	-	1	-1	-	0,2
Amerikanska Samoa	4	-	4	0,5	-
Oceanien	4	1	3	0,5	0,2
Okänt	21	-	21	2,6	-
Totalt	813	640	173	100,0	100,0
EU	717	622	95	88,2	97,2

Livligaste flyttningsrörelsen bland 20 - 24-åringar

Uppgifter om flyttningen efter flyttarnas ålder framgår av *tabell 30 - 32*. I *tabell 30* visas den kommunvisa flyttningsrörelsen efter ålder. I Mariehamn gav flyttningsrörelsen ett underskott av 0 - 4- och 30 - 39-åringar, men överskott i de flesta andra åldersgrupper. För landsbygdens del innebar flyttningen att man förlorade 15 - 24-åringar och i viss mån pensionärer, men fick betydande tillskott av barn och 25 - 64-åringar. Mönstret var ungefär detsamma i skärgården. Flyttningen där medförde en förlust av 15 - 29-åringar men en ökning av antalet barn och 30 - 64-åringar, medan antalet pensionärer förändrades obetydligt av flyttningen. Om man ser till enskilda kommuner var det Jomala som hade det största flyttningsöverskottet av barn, men också i Finström, Lemland och Vårdö ökade barnen betydligt genom flyttning. Man bör notera skillnaden mellan brutto- och nettoflyttning. Även om t.ex. Mariehamn hade nettoutflyttning av barn betyder det inte att det inte också skulle flytta in barn till staden. Under året flyttade 95 personer under 15 år till Mariehamn. Och även om nästan alla landsbygds- och skärgårdskommuner hade ett flyttningsunderskott för ungdomar så fick alla kommuner också ta emot inflyttning av ungdomar.

Tabell 31 visar Ålands externa flyttning efter ålder. Såväl in- som utflyttningen var störst i femårsgruppen 20 - 24 år. Över två tredjedelar av inflyttarna var 20 - 49 år. Utflyttningens tyngdpunkt låg något lägre åldersmässigt. Över tre fjärdedelar av utflyttarna fanns i åldrarna 15 - 39 år. I åldersgruppen 15 - 19 år gav flyttningen ett underskott på 15 personer och i åldern 20 - 24 år ett underskott på 32 personer. I de övriga åldersklasserna medförde flyttningen ett befolkningstillskott utom för 65 - 69-åringarna där flyttningen gav ett nollresultat. Att man skriver sig på studieorten är troligen en viktig orsak till den livliga flyttningsrörelsen bland unga.

Flyttningsrörelsen i förhållande till Finland gav ett överskott i de flesta åldersgrupper, men främst i åldrarna 15 - 29 år. Sverigeflyttningen gav ett stort underskott i åldrarna 15 - 24 år men betydande överskott i åldrarna 30 - 59 år samt bland 0 - 4-åringar. Flyttningen till och från icke-nordiska länder gav sitt största överskott i åldrarna 25 - 39 år.

I *tabell 32* visas flyttningen per födelseår och också antalet avlidna, varför det går att få en helhetsbild av befolkningsrörelsen i varje enskild årsklass. Till tabellens totalförändring på minus 89 personer skall naturligtvis de 281 födda under året läggas för att få det totala befolkningsrörelseöverskottet på 192 personer. Man kan t.ex. notera den stora utflyttningen av personer födda i slutet av 1970-talet och början av 1980-talet och den stora in- och återflyttningen av personer födda från slutet av 1960-talet till början av 1980-talet.

Tabell 30: Kommunvis flyttning efter ålder 2004

Kommun	Totalt	0-4	5-9	10-14	15-19	20-24	25-29	30-39	40-49	50-59	60-64	65-69	70-74	75+	0-14	15-24	25-64	65+	
Inflyttade:																			
Brändö	22	1	1	1	1	2	5	1	2	4	1	1	-	2	3	3	13	3	
Eckerö	69	12	1	2	8	10	12	11	6	3	1	2	-	1	15	18	33	3	
Finström	147	21	2	4	13	33	24	26	8	12	-	1	-	3	27	46	70	4	
Föglö	25	2	1	2	1	3	1	7	3	2	2	1	-	-	5	4	15	1	
Geta	28	1	-	2	2	6	4	3	4	1	3	1	-	1	3	8	15	2	
Hammarland	119	5	6	5	14	29	16	23	4	9	5	1	-	2	16	43	57	3	
Jomala	316	36	14	14	29	49	59	70	30	7	2	2	1	3	64	78	168	6	
Kumlinge	11	-	1	1	1	-	1	-	4	2	-	-	1	-	2	1	7	1	
Kökar	26	5	2	1	1	-	2	5	4	5	1	-	-	-	8	1	17	-	
Lemland	115	13	5	4	5	22	11	24	11	11	6	1	2	-	22	27	63	3	
Lumparland	24	1	-	1	3	1	3	1	4	7	2	1	-	-	2	4	17	1	
Saltvik	100	10	3	-	6	20	23	22	6	7	2	-	-	1	13	26	60	1	
Sottunga	5	-	-	-	1	-	2	-	1	1	-	-	-	-	-	1	4	-	
Sund	53	3	2	3	3	7	11	8	7	5	3	-	1	-	8	10	34	1	
Vårdö	28	8	3	-	-	2	3	4	3	5	-	-	-	-	11	2	15	-	
Mariehamn	852	48	26	21	99	201	151	143	73	50	14	9	7	10	95	300	431	26	
Landskomm.	1 088	118	41	40	88	184	177	205	97	81	28	11	5	13	199	272	588	29	
-Landsbygden	971	102	33	35	83	177	163	188	80	62	24	9	4	11	170	260	517	24	
-Skärgården	117	16	8	5	5	7	14	17	17	19	4	2	1	2	29	12	71	5	
Åland	1 940	166	67	61	187	385	328	348	170	131	42	20	12	23	294	572	1 019	55	
Utflyttade:																			
Brändö	20	1	2	1	5	2	1	4	2	1	1	-	-	-	4	7	9	-	
Eckerö	68	4	1	2	11	20	5	12	5	5	-	2	-	1	7	31	27	3	
Finström	121	6	3	2	23	44	20	13	3	3	3	-	-	1	11	67	42	1	
Föglö	27	1	3	1	4	2	6	4	3	2	-	1	-	-	5	6	15	1	
Geta	30	3	1	2	3	4	5	3	5	1	-	3	-	-	6	7	14	3	
Hammarland	99	9	4	2	21	27	12	11	3	7	3	-	-	-	15	48	36	-	
Jomala	273	17	4	6	34	64	54	32	27	18	6	5	3	3	27	98	137	11	
Kumlinge	20	3	1	2	2	6	-	2	2	2	-	-	-	-	6	8	6	-	
Kökar	18	3	1	-	1	1	4	2	3	2	-	-	-	1	4	2	11	1	
Lemland	85	4	4	3	15	16	12	13	4	6	4	2	1	1	11	31	39	4	
Lumparland	29	3	-	-	2	9	6	2	2	2	2	-	1	-	3	11	14	1	
Saltvik	110	9	3	8	14	27	8	19	13	7	-	-	1	1	20	41	47	2	
Sottunga	8	-	-	-	-	1	3	-	1	2	-	-	-	1	-	1	6	1	
Sund	69	6	2	1	-	16	12	13	4	8	1	2	1	3	9	16	38	6	
Vårdö	17	-	-	1	1	2	5	2	2	2	1	-	-	1	1	3	12	1	
Mariehamn	773	68	26	19	66	176	141	155	58	40	10	5	4	5	113	242	404	14	
Landskomm.	994	69	29	31	136	241	153	132	79	68	21	15	7	13	129	377	453	35	
-Landsbygden	884	61	22	26	123	227	134	118	66	57	19	14	7	10	109	350	394	31	
-Skärgården	110	8	7	5	13	14	19	14	13	11	2	1	-	3	20	27	59	4	
Åland	1 767	137	55	50	202	417	294	287	137	108	31	20	11	18	242	619	857	49	
Nettoflyttning:																			
Brändö	2	-	-1	-	-4	-	4	-3	-	3	-	1	-	2	-1	-4	4	3	
Eckerö	1	8	-	-	-3	-10	7	-1	1	-2	1	-	-	-	8	-13	6	-	
Finström	26	15	-1	2	-10	-11	4	13	5	9	-3	1	-	2	16	-21	28	3	
Föglö	-2	1	-2	1	-3	1	-5	3	-	-	2	-	-	-	-	-2	-	-	
Geta	-2	-2	-1	-	-1	2	-1	-	-1	-	3	-2	-	1	-3	1	1	-1	
Hammarland	20	-4	2	3	-7	2	4	12	1	2	2	1	-	2	1	-5	21	3	
Jomala	43	19	10	8	-5	-15	5	38	3	-11	-4	-3	-2	-	37	-20	31	-5	
Kumlinge	-9	-3	-	-1	-1	-6	1	-2	2	-	-	-	1	-	-4	-7	1	1	
Kökar	8	2	1	1	-	-1	-2	3	1	3	1	-	-	-1	4	-1	6	-1	
Lemland	30	9	1	1	-10	6	-1	11	7	5	2	-1	1	-1	11	-4	24	-1	
Lumparland	-5	-2	-	1	1	-8	-3	-1	2	5	-	1	-1	-	-1	-7	3	-	
Saltvik	-10	1	-	-8	-8	-7	15	3	-7	-	2	-	-1	-	-7	-15	13	-1	
Sottunga	-3	-	-	-	1	-1	-1	-	-	-1	-	-	-	-1	-	-	-2	-1	
Sund	-16	-3	-	2	3	-9	-1	-5	3	-3	2	-2	-	-3	-1	-6	-4	-5	
Vårdö	11	8	3	-1	-1	-	-2	2	1	3	-1	-	-	-1	10	-1	3	-1	
Mariehamn	79	-20	-	2	33	25	10	-12	15	10	4	4	3	5	-18	58	27	12	
Landskomm.	94	49	12	9	-48	-57	24	73	18	13	7	-4	-2	-	70	-105	135	-6	
-Landsbygden	87	41	11	9	-40	-50	29	70	14	5	5	-5	-3	1	61	-90	123	-7	
-Skärgården	7	8	1	-	-8	-7	-5	3	4	8	2	1	1	-1	9	-15	12	1	
Åland	173	29	12	11	-15	-32	34	61	33	23	11	-	1	5	52	-47	162	6	

Fotnot: Siffrorna för regionerna och hela Åland innehåller flyttning inom regionerna respektive inom Åland

Tabell 31: In- och utflyttning efter ålder och flyttningsland 2004

		Flyttning från/till				Summa	Procent
		Finland	Sverige	Övriga Norden	Övriga länder		
Inflyttning	Totalt	304	354	22	133	813	100,0
	0-4	20	25	2	8	55	6,8
	5-9	11	11	-	4	26	3,2
	10-14	10	5	-	4	19	2,3
	15-19	31	24	-	11	66	8,1
	20-24	70	84	4	18	176	21,6
	25-29	64	55	8	29	156	19,2
	30-39	44	70	5	32	151	18,6
	40-49	29	30	2	17	78	9,6
	50-59	11	25	-	9	45	5,5
	60-64	6	12	1	1	20	2,5
	65-69	2	6	-	-	8	1,0
	70-74	4	2	-	-	6	0,7
	75+	2	5	-	-	7	0,9
	0-14	41	41	2	16	100	12,3
	15-24	101	108	4	29	242	29,8
	25-64	154	192	16	88	450	55,4
	65+	8	13	-	-	21	2,6
Utflyttning	Totalt	219	385	12	24	640	100,0
	0-4	13	13	-	-	26	4,1
	5-9	6	8	-	-	14	2,2
	10-14	3	5	-	-	8	1,3
	15-19	14	67	-	-	81	12,7
	20-24	53	148	5	2	208	32,5
	25-29	52	62	4	4	122	19,1
	30-39	39	41	3	7	90	14,1
	40-49	21	18	-	6	45	7,0
	50-59	11	11	-	-	22	3,4
	60-64	3	5	-	1	9	1,4
	65-69	2	4	-	2	8	1,3
	70-74	1	3	-	1	5	0,8
	75+	1	-	-	1	2	0,3
	0-14	22	26	-	-	48	7,5
	15-24	67	215	5	2	289	45,2
	25-64	126	137	7	18	288	45,0
	65+	4	7	-	4	15	2,3
Nettoflyttning	Totalt	85	-31	10	109	173	
	0-4	7	12	2	8	29	
	5-9	5	3	-	4	12	
	10-14	7	-	-	4	11	
	15-19	17	-43	-	11	-15	
	20-24	17	-64	-1	16	-32	
	25-29	12	-7	4	25	34	
	30-39	5	29	2	25	61	
	40-49	8	12	2	11	33	
	50-59	-	14	-	9	23	
	60-64	3	7	1	-	11	
	65-69	-	2	-	-2	-	
	70-74	3	-1	-	-1	1	
	75+	1	5	-	-1	5	
	0-14	19	15	2	16	52	
	15-24	34	-107	-1	27	-47	
	25-64	28	55	9	70	162	
	65+	4	6	-	-4	6	

Tabell 32: Avlidna samt in- och utflyttade 2004 efter födelseår

Födelseår	Avlidna			Inflyttade till Åland			Utflyttade från Åland			Förändring		
	Kvinnor	Män	Totalt	Kvinnor	Män	Totalt	Kvinnor	Män	Totalt	Kvinnor	Män	Totalt
2004	-	1	1	3	1	4	-	3	3	3	-3	-
2003	-	-	-	7	8	15	2	5	7	5	3	8
2002	-	-	-	4	6	10	3	2	5	1	4	5
2001	-	-	-	5	7	12	1	3	4	4	4	8
2000	-	-	-	3	4	7	2	1	3	1	3	4
1999	-	-	-	4	9	13	3	3	6	1	6	7
1998	1	-	1	4	2	6	1	2	3	2	-	2
1997	-	-	-	1	1	2	1	2	3	-	-1	-1
1996	-	-	-	1	4	5	1	1	2	-	3	3
1995	-	-	-	3	2	5	1	2	3	2	-	2
1994	-	-	-	-	4	4	1	1	2	-1	3	2
1993	-	-	-	2	2	4	3	-	3	-1	2	1
1992	-	-	-	1	1	2	1	2	3	-	-1	-1
1991	-	-	-	1	5	6	-	1	1	1	4	5
1990	-	-	-	2	1	3	-	-	-	2	1	3
1989	-	-	-	1	3	4	-	-	-	1	3	4
1988	-	-	-	3	1	4	3	-	3	-	1	1
1987	-	-	-	3	3	6	4	-	4	-1	3	2
1986	-	1	1	4	6	10	6	1	7	-2	4	2
1985	-	-	-	14	13	27	29	21	50	-15	-8	-23
1984	-	-	-	29	11	40	36	11	47	-7	-	-7
1983	-	1	1	22	8	30	26	21	47	-4	-14	-18
1982	-	-	-	16	27	43	24	17	41	-8	10	2
1981	-	-	-	15	17	32	13	24	37	2	-7	-5
1980	-	-	-	13	16	29	23	14	37	-10	2	-8
1979	-	-	-	24	12	36	21	13	34	3	-1	2
1978	-	1	1	21	23	44	17	11	28	4	11	15
1977	-	-	-	16	14	30	18	15	33	-2	-1	-3
1976	-	-	-	15	11	26	8	7	15	7	4	11
1975	-	-	-	12	16	28	14	7	21	-2	9	7
1974	-	-	-	6	14	20	4	9	13	2	5	7
1973	-	-	-	8	6	14	8	5	13	-	1	1
1972	-	1	1	15	10	25	6	7	13	9	2	11
1971	-	-	-	10	10	20	3	5	8	7	5	12
1970	-	-	-	6	13	19	3	9	12	3	4	7
1969	-	-	-	6	4	10	3	4	7	3	-	3
1968	-	-	-	6	11	17	5	4	9	1	7	8
1967	-	-	-	6	9	15	3	4	7	3	5	8
1966	-	-	-	4	8	12	2	5	7	2	3	5
1965	-	-	-	4	3	7	4	1	5	-	2	2
1964	-	-	-	8	3	11	5	1	6	3	2	5
1963	-	1	1	1	6	7	3	4	7	-2	1	-1
1962	-	-	-	4	5	9	4	4	8	-	1	1
1961	-	2	2	7	6	13	2	2	4	5	2	7
1960	-	-	-	4	2	6	3	1	4	1	1	2
1959	-	1	1	2	6	8	-	4	4	2	1	3
1958	-	-	-	3	5	8	2	2	4	1	3	4
1957	-	1	1	3	3	6	2	1	3	1	1	2
1956	-	-	-	2	5	7	-	1	1	2	4	6
1955	1	2	3	4	-	4	2	2	4	1	-4	-3
1954	-	2	2	4	1	5	4	1	5	-	-2	-2
1953	-	1	1	4	2	6	2	1	3	2	-	2
1952	-	-	-	3	1	4	1	-	1	2	1	3
1951	-	1	1	1	-	1	-	1	1	1	-2	-1

ÅSUB Statistik 2005:3

Födel- seår	Avlidna			Inflyttade till Åland			Utflyttade från Åland			Förändring		
	Kvinnor	Män	Totalt	Kvinnor	Män	Totalt	Kvinnor	Män	Totalt	Kvinnor	Män	Totalt
1950	-	2	2	3	4	7	2	2	4	1	-	1
1949	-	-	-	2	4	6	-	2	2	2	2	4
1948	1	-	1	1	4	5	2	1	3	-2	3	1
1947	-	1	1	-	3	3	1	3	4	-1	-1	-2
1946	1	1	2	3	1	4	1	-	1	1	-	1
1945	3	4	7	-	3	3	-	1	1	-3	-2	-5
1944	1	2	3	2	1	3	1	-	1	-	-1	-1
1943	-	5	5	1	3	4	-	2	2	1	-4	-3
1942	2	1	3	1	4	5	1	1	2	-2	2	-
1941	-	2	2	2	3	5	-	1	1	2	-	2
1940	3	2	5	4	1	5	1	2	3	-	-3	-3
1939	1	2	3	3	1	4	2	-	2	-	-1	-1
1938	2	4	6	-	-	-	2	1	3	-4	-5	-9
1937	1	1	2	-	-	-	-	-	-	-1	-1	-2
1936	2	2	4	1	2	3	1	-	1	-2	-	-2
1935	1	2	3	-	2	2	1	1	2	-2	-1	-3
1934	-	4	4	2	1	3	-	-	-	2	-3	-1
1933	1	6	7	-	2	2	1	-	1	-2	-4	-6
1932	1	3	4	-	1	1	-	3	3	-1	-5	-6
1931	1	4	5	-	-	-	-	1	1	-1	-5	-6
1930	-	1	1	-	-	-	-	-	-	-	-1	-1
1929	2	2	4	-	-	-	-	-	-	-2	-2	-4
1928	1	1	2	-	1	1	-	-	-	-1	-	-1
1927	-	3	3	-	-	-	-	-	-	-	-3	-3
1926	3	3	6	1	1	2	1	-	1	-3	-2	-5
1925	4	4	8	-	-	-	-	-	-	-4	-4	-8
1924	2	4	6	-	-	-	-	-	-	-2	-4	-6
1923	7	4	11	-	-	-	1	-	1	-8	-4	-12
1922	4	1	5	-	-	-	-	-	-	-4	-1	-5
1921	4	2	6	-	-	-	-	-	-	-4	-2	-6
1920	2	2	4	1	1	2	-	-	-	-1	-1	-2
1919	6	4	10	-	-	-	-	-	-	-6	-4	-10
1918	7	6	13	2	-	2	-	-	-	-5	-6	-11
1917	7	9	16	-	-	-	-	-	-	-7	-9	-16
1916	7	3	10	-	-	-	-	-	-	-7	-3	-10
1915	6	1	7	-	-	-	-	-	-	-6	-1	-7
1914	13	5	18	-	-	-	-	-	-	-13	-5	-18
1913	4	5	9	-	-	-	-	-	-	-4	-5	-9
1912	5	5	10	-	-	-	-	-	-	-5	-5	-10
1911	3	1	4	-	-	-	-	-	-	-3	-1	-4
1910	6	2	8	-	-	-	-	-	-	-6	-2	-8
1909	2	-	2	-	-	-	-	-	-	-2	-	-2
1908	4	-	4	-	-	-	-	-	-	-4	-	-4
1907	1	-	1	-	-	-	-	-	-	-1	-	-1
1906	3	-	3	-	-	-	-	-	-	-3	-	-3
1905	3	-	3	-	-	-	-	-	-	-3	-	-3
1904	-	-	-	-	-	-	-	-	-	-	-	-
1903	1	-	1	-	-	-	-	-	-	-1	-	-1
1902	-	-	-	-	-	-	-	-	-	-	-	-
1901	-	-	-	-	-	-	-	-	-	-	-	-
1900	-	-	-	-	-	-	-	-	-	-	-	-
Totalt	130	132	262	399	414	813	351	289	640	-82	-7	-89

5. Förändringar i befolkningsstrukturen

I *tabell 33 och 34* framgår de förändringar i befolkningsstrukturen som har ägt rum när det gäller bostadsregion, medborgarskap, födelseort, språk, ålder och kön. Förändringarna visas som antal och procent dels för perioden 1990 – 2004, dels som förändring från 2003 till 2004.

Personer födda i andra länder än Finland och Sverige ökade mest

Under 2004 ökade befolkningen på landsbygden och i Mariehamn något snabbare än för Åland som helhet, medan skärgårdens befolkning minskade något. Detta medförde att både stadens och landsbygdens andel av Ålands befolkning ökade något medan skärgårdens andel minskade. Från 1990 till 2004 har stadens och skärgårdens andel av befolkningen minskat, medan landsbygdens andel har ökat.

Om man ser till födelseorten noteras för 2004 en minskning med 35 personer av antalet invånare som är födda på Åland. Antalet invånare som är födda i Finland ökade med 47, medan de som är födda i Sverige ökade med 71 och födda i andra länder (inklusive okänt land) med 100 personer. Detta ger en procentuell tillväxt för födda i Finland med en, för födda i Sverige med fem och födda i övriga länder med tolv procent. Som en följd av detta ökade andelen av befolkningen som är född utanför Åland från 29,3 till 30,0 procent. År 1990 var andelen 25,9 procent. Den snabbaste ökningen från 1990 till 2004 står personer födda i Sverige och andra länder för. Också antalet personer födda i Finland har vuxit något snabbare än befolkningen totalt under denna period. Antalet personer födda på Åland har vuxit långsammare, varför deras andel av befolkningen har sjunkit.

Såväl antalet finska och svenska medborgare som antalet övriga utländska medborgare ökade under 2004. Antalet utländska medborgare ökade dock snabbare än de finska medborgarna, varför deras andel av befolkningen steg från 5,3 till 5,7 procent. År 1990 var 3,4 procent av befolkningen utländska medborgare.

Antalet svenskspråkiga ökade med 37 personer under 2004, vilket innebär en procentuell tillväxt med 0,2 procent. Antalet finskspråkiga ökade med 41 personer, eller 3,2 procent, medan antalet personer med andra modersmål steg med 105 eller 18,6 procent. De svenskspråkigas andel av befolkningen sjönk, till 92,4 procent, medan andelen personer med finska som modersmål steg till 5,0 procent och andelen med andra språk till 2,5 procent. Samma tendens går igen för hela perioden 1990 – 2004. De svenskspråkigas andel av befolkningen har sjunkit långsamt, medan andelen finskspråkiga har ökat något och andelen invånare med andra språk har ökat snabbt, men från en låg nivå. År 1990 hade mindre än en procent något annat modersmål, varför deras andel har mer än fördubblats sedan dess.

Tabell 33: Befolkningsstrukturen 31.12.1990–2004, befolkningen efter region, födelse-land, medborgarskap och språk

År	Region				Födelse-land				Medborgarskap			Språk			Invå- nare 31.12
	Marie- hamn	Lands- komm.	Lands- bygden	Skär- går- den	Åland	Fin- land	Sve- rige	Övr. län- der ¹⁾	Fin- land	Sve- rige	Övr. län- der	Svenska	Finska	Övr.	
Antal:															
1990	10 263	14 341	11 926	2 415	18 229	4 857	989	529	23 761	623	220	23 243	1 128	233	24 604
1991	10 310	14 537	12 116	2 421	18 345	4 895	1 050	557	23 943	665	239	23 453	1 144	250	24 847
1992	10 338	14 655	12 248	2 407	18 431	4 888	1 085	589	24 052	675	266	23 562	1 139	292	24 993
1993	10 406	14 696	12 290	2 406	18 524	4 931	1 070	577	24 209	655	238	23 658	1 161	283	25 102
1994	10 429	14 729	12 290	2 439	18 532	4 973	1 078	575	24 268	641	249	23 683	1 188	287	25 158
1995	10 418	14 784	12 350	2 434	18 581	4 944	1 098	579	24 287	660	255	23 732	1 184	286	25 202
1996	10 399	14 858	12 448	2 410	18 599	4 943	1 143	572	24 316	691	250	23 760	1 207	290	25 257
1997	10 408	14 984	12 562	2 422	18 617	4 978	1 192	605	24 395	715	282	23 864	1 205	323	25 392
1998	10 534	15 091	12 692	2 399	18 720	5 037	1 252	616	24 575	760	290	24 068	1 216	341	25 625
1999	10 492	15 214	12 830	2 384	18 683	5 093	1 303	627	24 613	802	291	24 104	1 233	369	25 706
2000	10 488	15 288	12 940	2 348	18 682	5 109	1 354	631	24 651	839	286	24 169	1 238	369	25 776
2001	10 609	15 399	13 081	2 318	18 694	5 246	1 390	678	24 807	876	325	24 323	1 271	414	26 008
2002	10 632	15 625	13 279	2 346	18 679	5 331	1 485	762	24 913	942	402	24 461	1 301	495	26 257
2003	10 626	15 721	13 367	2 354	18 617	5 331	1 558	841	24 952	949	446	24 485	1 298	564	26 347
2004	10 712	15 818	13 472	2 346	18 582	5 378	1 629	941	25 010	981	539	24 522	1 339	669	26 530
Procent:															
1990	41,7	58,3	48,5	9,8	74,1	19,7	4,0	2,2	96,6	2,5	0,9	94,5	4,6	0,9	100,0
1991	41,5	58,5	48,8	9,7	73,8	19,7	4,2	2,2	96,4	2,7	1,0	94,4	4,6	1,0	100,0
1992	41,4	58,6	49,0	9,6	73,7	19,6	4,3	2,4	96,2	2,7	1,1	94,3	4,6	1,2	100,0
1993	41,5	58,5	49,0	9,6	73,8	19,6	4,3	2,3	96,4	2,6	0,9	94,2	4,6	1,1	100,0
1994	41,5	58,5	48,9	9,7	73,7	19,8	4,3	2,3	96,5	2,5	1,0	94,1	4,7	1,1	100,0
1995	41,3	58,7	49,0	9,7	73,7	19,6	4,4	2,3	96,4	2,6	1,0	94,2	4,7	1,1	100,0
1996	41,2	58,8	49,3	9,5	73,6	19,6	4,5	2,3	96,3	2,7	1,0	94,1	4,8	1,1	100,0
1997	41,0	59,0	49,5	9,5	73,3	19,6	4,7	2,4	96,1	2,8	1,1	94,0	4,7	1,3	100,0
1998	41,1	58,9	49,5	9,4	73,1	19,7	4,9	2,4	95,9	3,0	1,1	93,9	4,7	1,3	100,0
1999	40,8	59,2	49,9	9,3	72,7	19,8	5,1	2,4	95,7	3,1	1,1	93,8	4,8	1,4	100,0
2000	40,7	59,3	50,2	9,1	72,5	19,8	5,3	2,4	95,6	3,3	1,1	93,8	4,8	1,4	100,0
2001	40,8	59,2	50,3	8,9	71,9	20,2	5,3	2,6	95,4	3,4	1,2	93,5	4,9	1,6	100,0
2002	40,5	59,5	50,6	8,9	71,1	20,3	5,7	2,9	94,9	3,6	1,5	93,2	5,0	1,9	100,0
2003	40,3	59,7	50,7	8,9	70,7	20,2	5,9	3,2	94,7	3,6	1,7	92,9	4,9	2,1	100,0
2004	40,4	59,6	50,8	8,8	70,0	20,3	6,1	3,5	94,3	3,7	2,0	92,4	5,0	2,5	100,0
Förändring:															
1990- Antal	449	1 477	1 546	-69	353	521	640	412	1 249	358	319	1 279	211	436	1 926
2004 Procent	4,4	10,3	13,0	-2,9	1,9	10,7	64,7	77,9	5,3	57,5	145,0	5,5	18,7	187,1	7,8
2003- Antal	86	97	105	-8	-35	47	71	100	58	32	93	37	41	105	183
2004 Procent	0,8	0,6	0,8	-0,3	-0,2	0,9	4,6	11,9	0,2	3,4	20,9	0,2	3,2	18,6	0,7

¹⁾ Inklusive okänt utland

Störst ökning i åldern 50 – 64 år

Tabell 34 visar att åldersgruppen 0 - 14 år minskade med 18 personer under 2004, varför deras andel av befolkningen sjönk från 17,9 till 17,7 procent. Detta kan förklaras med att de årskullar som nu passerar 15 års ålder är stora kullar från ”baby-boomens” år, medan de nyföddas antal ligger på en lägre nivå. Personerna i åldern 15 – 64 år blev 151 fler under året och ökade sin andel av befolkningen något. De som var 65 år eller äldre blev 50 personer flera och ökade också de sin andel något. Om man ser på en något finare åldersindelning, framträder större förändringar för åldersgrupperna. De yngsta barnen, under skolåldern, blev 6 flera under året, medan 7 - 15-åringarna minskade med 38 personer. Antalet 16 - 29-åringar ökade med 25, medan 30 - 49-åringarna blev 27 färre. De som var i åldern 50 - 64 år ökade med 167 personer. Bland pensionärerna var det i åldrarna 65 - 84 år som antalet ökade, medan antalet som var 85 år och äldre minskade.

Tabell 34: Befolkningen efter ålder och kön 1990–2004, hela Åland

År	Åldersgrupp											Kön		Invånare 31.12.	
	0-14	15-64	65+	0-6	7-15	16-29	30-49	50-64	65-74	75-84	85+	Kvinnor	Män		
Antal:															
1990	4 487	16 046	4 071	2 202	2 586	4 829	7 440	3 476	2 137	1 527	407	12 497	12 107	24 604	
1991	4 521	16 238	4 088	2 243	2 578	4 838	7 556	3 544	2 116	1 521	451	12 634	12 213	24 847	
1992	4 600	16 300	4 093	2 283	2 573	4 825	7 604	3 615	2 099	1 542	452	12 681	12 312	24 993	
1993	4 663	16 340	4 099	2 323	2 622	4 719	7 637	3 702	2 072	1 554	473	12 745	12 357	25 102	
1994	4 716	16 298	4 144	2 334	2 643	4 598	7 639	3 800	2 110	1 537	497	12 793	12 365	25 158	
1995	4 723	16 373	4 106	2 299	2 748	4 392	7 621	4 036	2 071	1 512	523	12 806	12 396	25 202	
1996	4 741	16 411	4 105	2 262	2 764	4 315	7 561	4 250	2 058	1 497	550	12 861	12 396	25 257	
1997	4 758	16 476	4 158	2 211	2 854	4 163	7 578	4 428	2 054	1 506	598	12 951	12 441	25 392	
1998	4 778	16 670	4 177	2 190	2 878	4 159	7 556	4 665	2 032	1 530	615	13 047	12 578	25 625	
1999	4 796	16 733	4 177	2 153	2 931	4 104	7 492	4 849	2 041	1 503	633	13 067	12 639	25 706	
2000	4 791	16 761	4 224	2 098	2 990	4 034	7 475	4 955	2 068	1 514	642	13 076	12 700	25 776	
2001	4 800	16 928	4 280	2 096	3 009	4 047	7 461	5 115	2 071	1 557	652	13 208	12 800	26 008	
2002	4 804	17 117	4 336	2 041	3 073	4 061	7 444	5 302	2 100	1 584	652	13 325	12 932	26 257	
2003	4 727	17 259	4 361	1 993	3 097	4 035	7 361	5 500	2 147	1 567	647	13 390	12 957	26 347	
2004	4 709	17 410	4 411	1 999	3 059	4 060	7 334	5 667	2 162	1 623	626	13 428	13 102	26 530	
Procent:															
1990	18,2	65,2	16,5	8,9	10,5	19,6	30,2	14,1	8,7	6,2	1,7	50,8	49,2	100,0	
1991	18,2	65,4	16,5	9,0	10,4	19,5	30,4	14,3	8,5	6,1	1,8	50,8	49,2	100,0	
1992	18,4	65,2	16,4	9,1	10,3	19,3	30,4	14,5	8,4	6,2	1,8	50,7	49,3	100,0	
1993	18,6	65,1	16,3	9,3	10,4	18,8	30,4	14,7	8,3	6,2	1,9	50,8	49,2	100,0	
1994	18,7	64,8	16,5	9,3	10,5	18,3	30,4	15,1	8,4	6,1	2,0	50,9	49,1	100,0	
1995	18,7	65,0	16,3	9,1	10,9	17,4	30,2	16,0	8,2	6,0	2,1	50,8	49,2	100,0	
1996	18,8	65,0	16,3	9,0	10,9	17,1	29,9	16,8	8,1	5,9	2,2	50,9	49,1	100,0	
1997	18,7	64,9	16,4	8,7	11,2	16,4	29,8	17,4	8,1	5,9	2,4	51,0	49,0	100,0	
1998	18,6	65,1	16,3	8,5	11,2	16,2	29,5	18,2	7,9	6,0	2,4	50,9	49,1	100,0	
1999	18,7	65,1	16,2	8,4	11,4	16,0	29,1	18,9	7,9	5,8	2,5	50,8	49,2	100,0	
2000	18,6	65,0	16,4	8,1	11,6	15,7	29,0	19,2	8,0	5,9	2,5	50,7	49,3	100,0	
2001	18,5	65,1	16,5	8,1	11,6	15,6	28,7	19,7	8,0	6,0	2,5	50,8	49,2	100,0	
2002	18,3	65,2	16,5	7,8	11,7	15,5	28,4	20,2	8,0	6,0	2,5	50,7	49,3	100,0	
2003	17,9	65,5	16,6	7,6	11,8	15,3	27,9	20,9	8,1	5,9	2,5	50,8	49,2	100,0	
2004	17,7	65,6	16,6	7,5	11,5	15,3	27,6	21,4	8,1	6,1	2,4	50,6	49,4	100,0	
Förändring:															
1990-2004	Antal	222	1 364	340	-203	473	-769	-106	2 191	25	96	219	931	995	1 926
	Procent	4,9	8,5	8,4	-9,2	18,3	-15,9	-1,4	63,0	1,2	6,3	53,8	7,4	8,2	7,8
2003-2004	Antal	-18	151	50	6	-38	25	-27	167	15	56	-21	38	145	183
	Procent	-0,4	0,9	1,1	0,3	-1,2	0,6	-0,4	3,0	0,7	3,6	-3,2	0,3	1,1	0,7

Tabell 35: Befolkningsrörelsens inverkan på invånarantalet i tioårsgrupper 2004

Födelse- år	Invånare 31.12.2003	Födda	Avlidna	Födelse- netto	Flyttningsnetto			Förändr. totalt	Invånare 31.12.2004
					Finland	Utlandet	Totalt		
Totalt:									
2001-	807	281	1	280	8	14	22	301	1 108
1991-2000	3 210	-	1	-1	8	17	25	23	3 233
1981-1990	3 045	-	2	-2	39	-76	-37	-38	3 007
1971-1980	3 019	-	2	-2	7	50	57	51	3 070
1961-1970	3 756	-	3	-3	15	33	48	42	3 798
1951-1960	3 905	-	9	-9	-1	26	25	15	3 920
1941-1950	3 712	-	26	-26	4	20	24	-3	3 709
1931-1940	2 327	-	43	-43	4	-	4	-39	2 288
1921-1930	1 701	-	52	-52	1	-	1	-50	1 651
1911-1920	778	-	101	-101	-	4	4	-97	681
-1910	87	-	22	-22	-	-	-	-22	65
Summa	26 347	281	262	19	85	88	173	183	26 530
Kvinnor:									
2001-	400	127	-	127	6	7	13	139	539
1991-2000	1 576	-	1	-1	-1	7	6	3	1 579
1981-1990	1 458	-	-	-	19	-51	-32	-32	1 426
1971-1980	1 466	-	-	-	12	6	18	16	1 482
1961-1970	1 902	-	-	-	9	9	18	16	1 918
1951-1960	2 013	-	1	-1	1	13	14	12	2 025
1941-1950	1 808	-	8	-8	2	5	7	-1	1 807
1931-1940	1 169	-	13	-13	1	1	2	-11	1 158
1921-1930	993	-	27	-27	-1	-	-1	-27	966
1911-1920	530	-	60	-60	-	3	3	-57	473
-1910	75	-	20	-20	-	-	-	-20	55
Summa	13 390	127	130	-3	48	-	48	38	13 428
Män:									
2001-	407	154	1	153	2	7	9	162	569
1991-2000	1 634	-	-	-	9	10	19	20	1 654
1981-1990	1 587	-	2	-2	20	-25	-5	-6	1 581
1971-1980	1 553	-	2	-2	-5	44	39	35	1 588
1961-1970	1 854	-	3	-3	6	24	30	26	1 880
1951-1960	1 892	-	8	-8	-2	13	11	3	1 895
1941-1950	1 904	-	18	-18	2	15	17	-2	1 902
1931-1940	1 158	-	30	-30	3	-1	2	-28	1 130
1921-1930	708	-	25	-25	2	-	2	-23	685
1911-1920	248	-	41	-41	-	1	1	-40	208
-1910	12	-	2	-2	-	-	-	-2	10
Summa	12 957	154	132	22	37	88	125	145	13 102

Minskning av invånare födda på 1980-talet

I motsats till föregående tabell som visar befolkningen efter ålder, innehåller *tabell 35* information om befolkningen efter kohorter eller födelseår (tioårsgrupper). Lite förenklat kan befolkningsrörelsens påverkan på de olika kohorterna under år 2004 beskrivas på följande sätt: De som är födda 2001 och senare är naturligtvis den stora tillväxtgruppen tack vare de nyfödda, men också ett litet flyttningsöverskott bidrog till ökningen. Barnen som är födda under perioden 1991 - 2000 ökade främst tack vare utrikes flyttningsöverskott. De som är födda 1981 - 1990 minskade p.g.a. ett stort flyttningsunderskott i förhållande till utlandet, ett underskott som endast delvis uppvägdes av ett flyttningsöverskott i förhållande till Finland. Invånarna födda 1951 - 1980 blev betydligt flera främst tack vare ett utrikes flyttningsöverskott, men också ett mindre överskott i flyttningen från Finland. Antalet personer som var födda 1941 - 1950 var i stort sett oförändrat trots en inte obetydlig minskning p.g.a. dödligheten, men minskningen uppvägdes nästan helt av ett utrikes flyttningsöverskott. För dem som var

födda 1940 och tidigare slår det stora antalet avlidna ut nästan helt som en befolkningsminskning, eftersom flyttningsrörelsen gav endast ett obetydligt överskott för dessa årsklasser.

Flyttningen gav stor tillväxt för utrikes födda

I *tabell 36* framgår hur befolkningsrörelsen har påverkat befolkningens sammansättning när det gäller kön, språk och födelse-land. Det dog något flera kvinnor än det föddes medan männen hade ett födelseöverskott. Därtill kommer att männen hade ett avsevärt större flyttningsöverskott än kvinnorna, varför antalet män ökade betydligt mera än antalet kvinnor, med 145 respektive 38 personer. Man kan också notera (*tabell 35*) att medan flyttningsöverskottet i förhållande till Finland var ungefär lika stort för kvinnor och män, så bestod flyttningsöverskottet i förhållande till utlandet enbart av män, medan kvinnornas utrikesflyttning gav ett nollresultat.

De svenskspråkiga blev flera under året p.g.a. både födelse- och flyttningsöverskott, medan ökningen för de finskspråkigas del berodde på att flyttningsöverskottet var betydligt större än det lilla födelseunderskottet. Invånarna med andra språk ökade nästan helt beroende på flyttningsöverskott. De som var födda på Åland blev färre eftersom flyttningsunderskottet för denna grupp var betydligt större än födelseöverskottet. Antalet personer födda i Finland ökade p.g.a. att flyttningsöverskottet var större än det relativt stora antalet avlidna. De som är födda i Sverige ökade eftersom antalet avlidna var obetydligt, men flyttningsöverskottet stort. Det samma gäller personer födda i övriga länder.

Tabell 36: Befolkningsrörelsens inverkan på invånarantalet 2004 efter kön, språk och födelse-land

	31.12.2003	Födda	Döda	Nativitets- netto	Flyttnings- netto + korr.	Total förändring	31.12.2004
Kön:							
Kvinnor	13 390	127	130	-3	41	38	13 428
Män	12 957	154	132	22	123	145	13 102
Språk:							
Svenska	24 485	267	251	16	21	37	24 522
Finska	1 298	5	9	-4	45	41	1 339
Övriga	564	7	2	5	100	105	669
Födelse-land:							
Åland	18 617	281	200	81	-116	-35	18 582
Finland	5 331	-	55	-55	102	47	5 378
Sverige	1 558	-	2	-2	73	71	1 629
Övriga länder	841	-	5	-5	105	100	941
Summa	26 347	281	262	19	164	183	26 530

Hög, men sjunkande andel äldre i skärgården

I *tabell 37* redovisas olika åldersgruppers andel av kommunernas befolkning för de fyra senaste åren. Om man studerar åldersstrukturen och dess förändringar i regionerna under de senaste åren (2001 - 2004) kan följande konstateras: Andelen 0 - 14-åringar i befolkningen har sjunkit både på Åland totalt och i alla regioner. På landsbygden är andelen högre än för hela Åland, medan den är lägre i skärgården och Mariehamn. För 15 - 29-åringarna har andelen för hela Åland varit ungefär oförändrad, medan andelen har stigit i skärgården som dock fortfarande har en betydligt lägre andel än övriga regioner. Andelen 30 - 64-åringar har stigit i alla regioner. Skärgården har en något lägre andel än de övriga regionerna. Andelen av befolkningen som är 65 år och äldre har varit ganska oförändrad på Åland som helhet. I skärgården där andelen är betydligt högre än för Åland i genomsnitt har den dock sjunkit medan den har stigit både på landsbygden, där den är lägre än för hela Åland, och i Mariehamn, där den ligger ungefär på Ålands medelnivå.

I *tabell 38* kan förändringarna i födelseort per kommun och region studeras. Andelen av befolkningen som är född i den nuvarande hemkommunen är på avtagande i alla regioner. De som är födda i någon annan åländsk kommun har ökat sin andel i skärgården och på landsbygden, men minskat i Mariehamn. De som är födda i Finland har också minskat sin andel i Mariehamn, men ökat på landsbygden och i skärgården. Andelen av befolkningen som är född i Sverige och i andra länder visar en ökande tendens i alla regioner.

Tabell 37: Kommunernas befolkning efter åldersgrupper 2001–2004, andel i procent

Kommun	Åldersgrupp															
	0-14				15-29				30-64				65+			
	2001	2002	2003	2004	2001	2002	2003	2004	2001	2002	2003	2004	2001	2002	2003	2004
Brändö	18,8	18,3	17,9	16,1	9,6	10,4	10,7	12,6	48,1	48,0	48,5	47,9	23,6	23,3	22,9	23,4
Eckerö	18,5	18,8	18,1	18,8	14,8	16,4	16,1	15,2	48,3	46,2	46,6	46,6	18,5	18,7	19,2	19,4
Finström	19,7	19,6	19,4	19,4	15,7	15,0	16,0	15,2	49,1	49,5	48,9	49,4	15,5	15,9	15,6	16,0
Föglö	16,3	15,2	16,0	15,8	15,4	16,7	15,8	14,0	44,3	44,8	45,2	47,8	23,9	23,3	23,0	22,4
Geta	17,9	16,8	16,3	15,4	15,5	16,2	17,1	17,6	43,5	44,0	43,2	42,1	23,1	23,0	23,4	24,9
Hammarland	19,3	18,9	18,0	18,0	15,9	14,9	15,8	15,0	48,7	50,3	50,2	50,7	16,2	16,0	16,0	16,4
Jomala	21,2	21,3	21,1	21,5	15,7	15,8	15,1	14,7	50,5	50,5	51,3	51,5	12,5	12,5	12,5	12,3
Kumlinge	16,8	16,8	16,3	14,0	13,1	13,3	13,4	13,5	45,5	45,6	43,4	43,9	24,5	24,3	26,9	28,6
Kökar	19,2	18,9	18,1	18,9	8,9	8,8	9,6	8,4	47,9	49,5	49,8	51,7	24,0	22,8	22,5	20,9
Lemland	23,4	23,8	22,6	22,6	14,3	14,4	15,0	14,7	50,4	49,7	50,2	50,1	11,9	12,0	12,2	12,6
Lumparland	21,0	19,1	18,5	19,0	15,0	13,6	14,4	10,8	51,4	54,0	53,3	55,4	12,6	13,4	13,8	14,8
Saltvik	19,2	18,6	18,9	18,0	14,4	13,8	14,7	15,7	48,4	48,6	48,3	48,5	18,0	19,0	18,0	17,8
Sottunga	15,6	16,7	14,9	15,3	7,0	8,3	11,9	12,2	48,4	46,2	44,8	43,5	28,9	28,8	28,4	29,0
Sund	19,4	19,1	18,6	18,2	13,5	14,2	14,0	14,2	49,5	49,0	49,4	49,6	17,6	17,7	18,1	18,1
Vårdö	17,6	17,0	15,1	16,2	11,6	12,3	14,9	14,1	45,3	44,8	45,8	45,6	25,5	25,9	24,2	24,0
Mariehamn	16,4	16,3	16,0	15,6	19,8	19,6	19,3	19,6	47,6	47,9	48,4	48,5	16,2	16,2	16,3	16,4
Landskomm.	19,9	19,7	19,3	19,2	14,6	14,6	15,0	14,6	48,9	49,0	49,1	49,4	16,6	16,7	16,7	16,8
-Landsbygden	20,3	20,2	19,8	19,8	15,1	15,0	15,3	14,9	49,3	49,4	49,6	49,8	15,2	15,4	15,4	15,5
-Skärgården	17,5	17,0	16,5	16,0	11,8	12,5	13,1	12,8	46,2	46,3	46,3	47,1	24,5	24,2	24,1	24,1
Åland	18,5	18,3	17,9	17,7	16,7	16,6	16,7	16,6	48,4	48,5	48,8	49,0	16,5	16,5	16,6	16,6

Tabell 38: Kommunernas befolkning efter födelseort 2002–2004, andel i procent

Kommun	Födelseort														
	Hemkommun			Övriga Åland			Finland			Sverige			Övriga länder		
	2002	2003	2004	2002	2003	2004	2002	2003	2004	2002	2003	2004	2002	2003	2004
Brändö	62,0	60,8	59,7	9,2	8,7	9,1	23,5	23,9	24,2	3,8	4,1	3,9	1,6	2,5	3,1
Eckerö	52,9	50,9	49,8	21,4	21,7	22,7	12,7	13,6	13,2	10,0	10,5	10,6	3,1	3,2	3,7
Finström	44,9	44,6	43,6	32,0	32,3	33,0	16,0	15,5	15,6	5,0	5,6	5,7	2,1	2,0	2,2
Föglö	57,8	56,1	55,4	19,5	19,1	18,9	14,8	14,5	14,8	4,5	5,8	5,9	3,3	4,6	4,9
Geta	51,3	52,7	51,6	22,3	22,8	24,3	13,8	13,7	13,0	10,0	8,9	9,1	2,6	2,0	2,0
Hammarland	46,5	45,6	43,8	32,0	32,7	32,9	13,7	14,4	14,2	5,8	5,6	7,0	2,0	1,8	2,1
Jomala	37,7	37,1	36,4	39,0	39,1	39,2	17,1	17,1	17,0	4,3	4,4	4,8	2,0	2,3	2,5
Kumlinge	61,2	61,2	60,6	12,8	13,2	13,7	18,0	17,8	18,3	6,3	5,9	5,4	1,8	1,8	1,9
Kökar	60,6	60,8	56,8	12,1	11,9	13,2	16,6	15,4	17,9	8,8	9,6	9,8	2,0	2,4	2,4
Lemland	37,0	36,5	35,8	38,7	38,5	38,3	16,2	16,3	16,8	6,0	6,6	7,1	2,1	2,2	2,0
Lumparland	44,7	42,3	42,7	28,3	28,5	27,7	19,6	20,9	20,3	4,9	5,7	6,1	2,5	2,6	3,2
Saltvik	49,0	48,3	48,4	31,1	31,4	31,3	12,8	12,7	13,1	4,7	5,2	4,6	2,4	2,5	2,6
Sottunga	56,8	56,7	57,3	16,7	16,4	16,8	20,5	17,9	16,8	5,3	6,7	7,6	0,8	2,2	1,5
Sund	48,5	47,8	48,2	30,1	29,5	30,4	14,3	14,5	13,8	4,6	5,4	4,8	2,5	2,7	2,8
Vårdö	55,7	53,7	51,1	21,7	20,6	21,4	17,2	19,7	20,2	3,9	4,8	4,9	1,5	1,2	2,4
Mariehamn	36,0	35,9	35,5	27,1	26,8	26,4	27,0	26,7	26,7	6,0	6,1	6,3	4,0	4,5	5,0
Landskomm.	46,1	45,4	44,5	30,6	30,6	31,0	15,8	15,8	15,9	5,4	5,8	6,0	2,2	2,3	2,6
-Landsbygden	43,8	43,1	42,4	33,2	33,4	33,7	15,3	15,4	15,4	5,5	5,8	6,0	2,2	2,3	2,5
-Skärgården	59,2	58,2	56,6	15,4	15,1	15,6	18,2	18,3	18,9	5,2	5,8	5,8	2,0	2,7	3,1
Åland	42,0	41,6	40,9	29,2	29,1	29,2	20,3	20,2	20,3	5,7	5,9	6,1	2,9	3,2	3,5

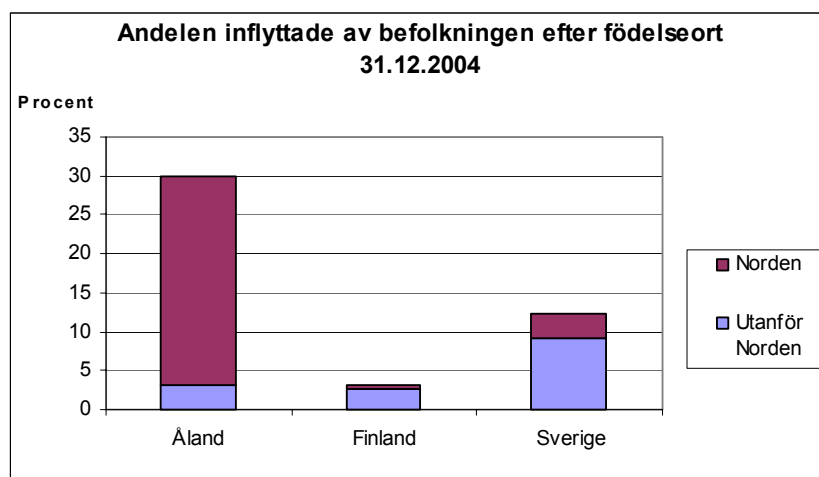
6. Jämförelse med Finland och Sverige

Något högre andel unga på Åland

Folkökningen på Åland var 2004 betydligt snabbare än i både Finland och Sverige. Detta framgår i *tabell 39*, där några centrala uppgifter om befolkningsstrukturen och befolkningsrörelsen på Åland jämförs med uppgifter för Finland och Sverige.

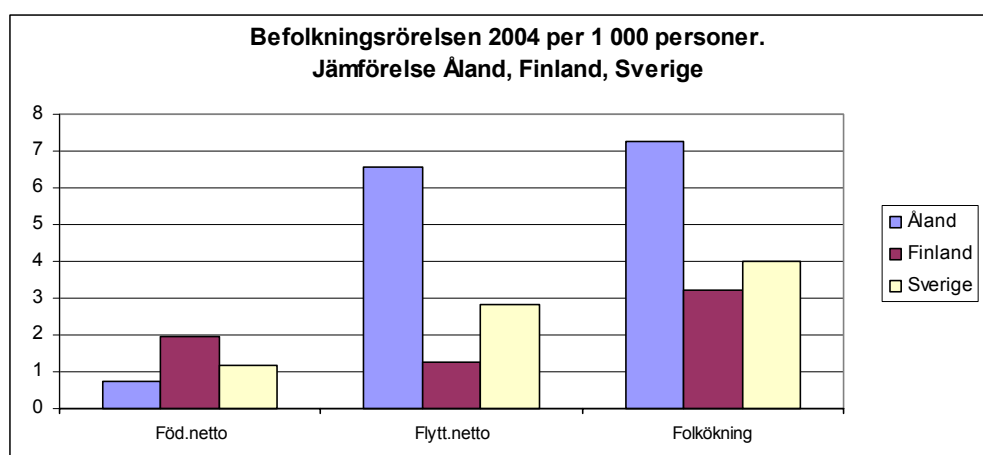
Det kvinnoöverskott som Åland uppvisar återfinns också i Finland och Sverige. I Finland är det något större än på Åland, i Sverige något mindre. När det gäller åldersstrukturen hade Åland 2004 en något större andel 0 - 14-åringar än både Finland och Sverige. Andelen 15 - 64-åringar på Åland var något lägre än i Finland, men högre än i Sverige, medan andelen 65 år och äldre i befolkningen var högre än i Finland men lägre än i Sverige.

En jämförelse av befolkningens födelseort ger vid handen att på Åland var totalt 30 procent av befolkningen född utanför landskapet 2004, varav 3,2 procent var födda utanför Norden. Av Finlands befolkning var 3,2 procent födda utomlands, varav 2,6 procent utanför Norden och för Sveriges del var motsvarande siffror 12,2 respektive 9,1 procent.



Större flyttningsöverskott på Åland än i Finland och Sverige

När det gäller relationstal för befolkningsrörelsen kan det förekomma ganska stora årliga variationer för Ålands del, eftersom befolkningen är så liten. Siffrorna visas därför för de åtta senaste åren. Födelsetalen för Åland har under perioden i genomsnitt varit högre än i Sverige, men något lägre än i Finland. Under de senaste åren har dock Ålands siffra också varit lägre än Sveriges. Dödligheten har varit lägre än i Sverige, men högre än i Finland. Födelsenettet har varit lägre än för Finland, men betydligt högre än i Sverige. De båda senaste åren har dock det åländska nettot varit lägre än det svenska. Den största skillnaden gäller flyttningsöverskottet som nästan varje år har varit betydligt större för Åland än för Finland och Sverige och detta har också gjort att den totala folkökningen per 1 000 personer har varit betydligt större på Åland.



Längst ner i *tabell 39* jämförs fruktsamheten i olika åldersgrupper för år 2003. Den summerade fruktsamheten på Åland var år 2003 lägre än i både Finland och Sverige. Den summerade fruktsamheten utgör det antal barn som 1 000 kvinnor skulle föda under sin reproduktionstid om fruktsamheten i de olika åldersgrupperna var lika stor som det aktuella året.

Tabell 39: Jämförelse med Finland och Sverige**Befolkningsstrukturen 31.12.1997-2004, andel i procent**

			1997	1998	1999	2000	2001	2002	2003	2004
Kön:	Kvinnor	<i>Åland</i>	51,0	50,9	50,8	50,7	50,8	50,7	50,8	50,6
		Finland	51,3	51,2	51,2	51,2	51,2	51,1	51,1	51,1
		Sverige	50,6	50,6	50,6	50,5	50,5	50,5	50,5	50,4
	Män	<i>Åland</i>	49,0	49,1	49,2	49,3	49,2	49,3	49,2	49,4
		Finland	48,7	48,8	48,8	48,8	48,8	48,9	48,9	48,9
		Sverige	49,4	49,4	49,4	49,5	49,5	49,5	49,5	49,6
Ålder:	0-14 år	<i>Åland</i>	18,7	18,6	18,7	18,6	18,5	18,3	17,9	17,7
		Finland	18,7	18,4	18,2	18,1	17,9	17,8	17,6	17,5
		Sverige	18,7	18,6	18,5	18,4	18,2	18,0	17,8	17,6
	15-64 år	<i>Åland</i>	64,9	65,1	65,1	65,0	65,1	65,2	65,5	65,6
		Finland	66,7	66,9	66,9	66,9	66,9	66,9	66,8	66,7
		Sverige	63,9	64,0	64,2	64,4	64,6	64,8	65,0	65,2
	65+ år	<i>Åland</i>	16,4	16,3	16,2	16,4	16,5	16,5	16,6	16,6
		Finland	14,6	14,7	14,8	15,0	15,2	15,3	15,6	15,9
		Sverige	17,4	17,4	17,3	17,2	17,2	17,2	17,2	17,2

Befolkningsrörelsen 1997-2004 per 1 000 personer av medelfolkvärdet

			1997	1998	1999	2000	2001	2002	2003	2004
Födda	<i>Åland</i>	11,3	12,2	11,2	10,0	10,9	10,3	10,0	10,6	
	Finland	11,5	11,1	11,1	11,0	10,8	10,7	10,9	11,0	
	Sverige	10,2	10,1	10,0	10,2	10,3	10,7	11,1	11,2	
Döda	<i>Åland</i>	9,5	9,3	11,6	9,6	8,8	9,0	10,2	9,9	
	Finland	9,6	9,6	9,6	9,5	9,4	9,5	9,4	9,1	
	Sverige	10,6	10,5	10,7	10,5	10,5	10,6	10,4	10,1	
Födelsenetto	<i>Åland</i>	1,8	2,9	-0,4	0,4	2,1	1,3	-0,2	0,7	
	Finland	2,0	1,5	1,6	1,4	1,5	1,2	1,5	1,9	
	Sverige	-0,3	-0,5	-0,7	-0,3	-0,3	0,1	0,7	1,2	
Flyttningsnetto	<i>Åland</i>	2,9	5,8	3,6	2,7	6,6	8,5	3,8	6,5	
	Finland	0,7	0,7	0,5	0,5	1,1	1,0	1,1	1,3	
	Sverige	0,7	1,2	1,6	2,8	3,2	3,5	3,2	2,8	
Folkökning	<i>Åland</i>	4,7	8,7	3,2	3,1	8,7	9,7	3,5	7,3	
	Finland	2,7	2,2	2,1	1,9	2,6	2,2	2,6	3,2	
	Sverige	0,4	0,8	0,8	2,4	3,0	3,6	3,9	4,0	

Fruksamhetstal i olika åldersgrupper 2003**Födda per 1 000 kvinnor i respektive åldersgrupp**

	Moderns ålder							Summerad fruktsamhet
	15-19	20-24	25-29	30-34	35-39	40-44	45-49	
<i>Åland</i>	4,1	47,1	99,9	121,6	49,0	4,4	0,0	1 640
Finland	10,3	57,0	115,5	106,9	49,4	10,8	0,5	1 760
Sverige	4,3	41,8	103,6	122,4	56,7	12,1	0,6	1 714

De senaste statistikrapporterna från ÅSUB

- 2003:1 Befolkningen 2001
- 2003:2 Bokslutsstatistik för företag 1999-2000
- 2003:3 Valdeltagandet 1999
- 2003:4 Inkvarteringsstatistik 2002
- 2003:5 Hyresstatistik 2003
- 2003:6 Kommunernas och kommunalförbundens ekonomi och verksamhet 2000-2001
- 2003:7 Löner för offentligt anställda på Åland
- 2003:8 Löner inom den privata sektorn 2002
- 2003:9 Befolkningen 2002
- 2003:10 Lagtings- och kommunalvalet 2003
- 2004:1 Valdeltagandet 2003
- 2004:2 Bokslutsstatistik för företag 1999-2001
- 2004:3 Varuhandelsstatistik 1999-2003
- 2004:4 Inkvarteringsstatistik 2003
- 2004:5 Bokslutsstatistik för företag 1999-2002
- 2004:6 Kommunernas och kommunalförbundens ekonomi och verksamhet 2002
- 2004:7 Kommunernas och kommunalförbundens ekonomi och verksamhet 2003
- 2004:8 Löner för offentligt anställda på Åland
- 2005:1 Turiststatistik 2004
- 2005:2 Bokslutsstatistik för företag 2001-2003