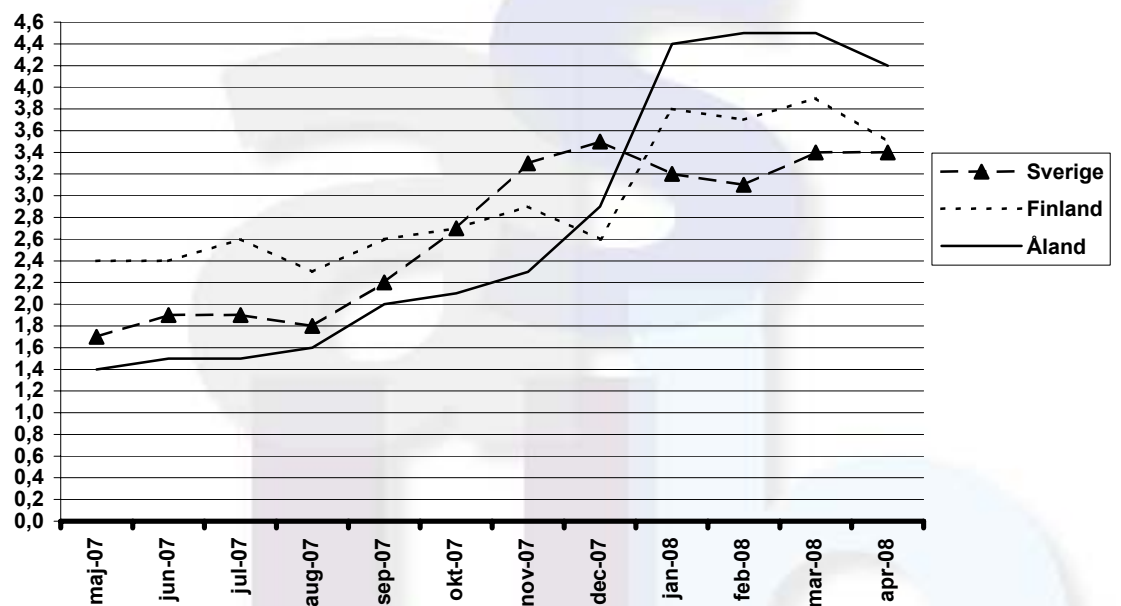


Konsumentprisindex

April 2008

Förändringar i konsumentprisindex under tolv månaders perioder



Beskrivning av statistiken

Detta statistikmeddelande innehåller uppgifter om konsumentprisernas utveckling på Åland. Statistiken är framtagen i samarbete med Statistikcentralen i Finland, som även bidrar med dataunderlag och expertis i beräkningen av indexet. Uppgifterna i meddelandet grundar sig på en omfattande månatlig urvalsbaserad prisinsamling på Åland genomförd av Statistikcentralen, kompletterad med vissa riksomfattande samt årligen insamlade prisuppgifter.

Åter långsammare inflationstakt

Den åländska inflationstakten avtar något den senaste månaden. De åländska konsumentpriserna steg i snitt med 4,2 procent från april 2007 till april 2008. I mars var inflationstakten 4,5 procent på årsbasis. Det var fortsättningsvis högre priser inom huvudgruppen "bostäder, vatten, elektricitet, gas och andra bränslen" som inverkade mest på den totala uppgången (med 1,9 procentenheter). Den månadsvisa förändringen från mars till april 2008 var 0,0 procent.

De finländska konsumentpriserna steg i april med 3,5 procent på årsbasis. Högre priser på boende bidrog mest till den totala uppgången, medan lägre priser på personbilar (både nya och begagnade), underhållningselektronik, hemdatorer och grönsaker dämpade inflationen mest. Från mars till april steg priserna i snitt med 0,1 procent.

Även i Sverige var inflationstakten på årsbasis oförändrad i april, 3,4 procent. Till den totala uppgången bidrog ökade boendekostnader med 1,6 procentenheter, medan prissänkningar på rekreation och kultur samt teletjänster och teleutrustning motverkade uppgången med sammanlagt 0,5 procentenheter. Från mars till april 2008 steg konsumentpriserna i snitt med 0,5 procent.

Inflationstakten för EMU-länderna i genomsnitt, mätt med det harmoniserade konsumentprisindexet (HIKP), var i mars 2008 preliminärt 3,6 procent. Mätt med HIKP var Finlands ökningstakt på årsnivå 3,6 procent medan Sveriges var 3,2 procent. Av EMU-länderna hade Slovenien (6,6%) den snabbaste ökningstakten, medan Nederländerna hade den långsammaste ökningstakten (1,9%).

Hur konsumentprisindex används:

Two exempel

1. Förändringen av totalindex från april 2007 till april 2008:

$$\frac{107,8 - 103,4}{103,4} \times 100 = 4,3 \%$$

2. 500 mk i 1988 års penningvärde omräknat till motsvarande värde i euro 2007:

Konsumentprisindex (1985=100) 1988: 111,8; 2007: 166,6

$$\frac{166,6}{111,8} \times 500 = 745,08 / 5,94573 = 125,31 \text{ €}$$

Procentuella förändringar månadsvis och i tolv månadersperioder Huvudgrupper

Huvudgrupper	För Åland		För Finland	
	Mar- 2007:4- Apr 2008:4		Mar- 2007:4- Apr 2008:4	
01 Livsmedel och alkoholfria drycker	0,1	3,8	0,3	6,3
02 Alkoholhaltiga drycker och tobak	-0,1	5,5	-0,1	5,5
03 Kläder och skodon	-1,2	0,0	0,3	0,3
04 Bostäder, vatten, elektricitet, gas o andra bränslen	-0,1	10,4	0,4	5,6
05 Inventarier, hushållsutrustning o rutinunderhåll	-0,2	1,8	-0,4	1,2
06 Hälsovård	0,1	2,9	-0,2	0,3
07 Transport	-0,2	3,5	0,0	2,2
08 Kommunikationer	-0,1	0,7	-0,1	0,5
09 Rekreation och kultur	0,9	1,3	0,0	0,8
10 Utbildning	0,1	19,4	0,1	3,0
11 Restauranger och hotell	0,3	3,9	0,7	5,1
12 Diverse varor och tjänster	0,2	2,3	-0,1	3,2
Totalindex	0,0	4,2	0,1	3,5

Konsumentprisindex för Åland

Huvudgrupper

2005=100

0/00	Total-index	Livs-medel och alkoholfria drycker	Alkoholhaltiga drycker och tobak	Kläder och skodon	Bostäder, vatten, elektricitet, gas o andra bränslen	Inventarier, hush.utrustn. o underhåll av bostaden	Hälsovård	Transport	Kommunikationer	Rekreation och kultur	Utbildning	Restauranger och hotell	Diverse varor och tjänster
	1 000,0	149,1	30,9	72,1	187,7	51,7	45,5	153,2	33,0	124,9	1,1	98,6	52,2
2005	100,0	100,0	100,0	100,0	100,0	100,0	100,0	100,0	100,0	100,0	100,0	100,0	100,0
2006	101,7	102,0	101,0	100,2	105,1	101,1	100,5	100,9	91,8	99,9	100,8	102,2	103,7
2007	103,4	104,1	102,4	99,0	109,4	103,0	94,2	102,3	97,7	100,7	108,0	105,3	104,6
2006													
Jan	100,7	101,6	100,6	99,0	102,4	100,9	100,9	99,9	92,3	100,1	99,6	101,1	102,3
Feb	101,0	103,1	100,6	97,5	102,7	100,1	101,3	100,2	90,9	100,6	99,6	101,4	103,6
Mar	101,0	102,7	101,1	101,0	102,9	101,1	101,8	98,1	90,2	100,6	99,6	101,9	103,6
Apr	101,8	102,5	101,2	101,3	105,1	101,1	100,7	101,3	90,1	99,6	99,6	102,1	103,9
Maj	101,8	102,0	101,2	101,8	105,8	100,8	100,7	101,4	89,6	99,5	99,6	101,3	103,9
Jun	102,2	101,9	101,1	99,5	105,8	100,9	100,6	103,7	91,7	100,3	99,6	102,2	103,9
Jul	102,3	101,2	101,1	95,7	106,0	101,3	99,8	105,8	92,1	100,0	99,6	103,6	103,9
Aug	102,1	101,2	100,9	99,3	106,6	100,8	99,7	103,3	91,6	99,6	99,6	103,2	103,5
Sep	101,7	101,2	101,0	102,1	105,3	101,2	99,7	100,2	92,8	99,7	103,2	103,1	104,0
Okt	101,7	101,7	100,9	102,4	105,1	101,1	100,4	101,0	91,9	99,6	103,2	101,4	103,8
Nov	101,8	102,3	100,9	102,6	106,9	101,7	100,4	98,2	93,3	99,6	103,2	102,1	104,3
Dec	101,9	102,1	100,9	100,7	106,9	102,2	100,5	97,8	94,6	100,2	103,2	103,1	104,3
2007													
Jan	101,4	103,4	102,0	93,5	107,6	102,0	93,4	97,5	93,9	100,6	102,2	103,8	103,8
Feb	102,2	103,8	102,1	98,1	108,0	101,6	93,4	98,9	93,4	101,3	102,2	104,5	104,0
Mar	103,1	103,3	102,0	101,0	108,5	101,9	93,8	101,7	96,3	101,7	102,2	105,2	104,4
Apr	103,4	104,9	102,2	101,7	108,4	102,0	94,0	102,1	96,3	101,0	102,1	105,7	104,0
Maj	103,2	104,6	102,1	99,5	108,2	103,7	93,9	102,9	96,1	100,4	102,1	104,1	104,5
Jun	103,8	103,0	102,1	98,3	108,9	103,2	94,0	104,9	99,4	101,8	102,1	106,3	104,6
Jul	103,8	106,1	102,4	90,6	108,9	103,5	94,0	105,4	99,9	101,4	102,1	107,4	104,7
Aug	103,7	103,4	102,5	99,6	108,5	103,1	93,6	105,1	99,1	100,2	102,1	106,5	104,3
Sep	103,7	103,4	102,8	100,9	109,2	103,5	93,6	103,2	100,2	100,5	119,6	105,9	104,6
Okt	103,8	104,2	102,8	101,5	109,5	103,6	95,7	103,1	99,4	100,1	119,6	104,1	104,9
Nov	104,2	104,1	102,8	102,1	112,0	104,3	95,8	101,7	99,6	99,8	119,6	104,7	106,2
Dec	104,8	105,2	102,7	100,7	115,7	104,0	95,8	100,5	98,6	100,0	119,6	105,8	105,6
2008													
Jan	105,9	106,9	107,2	97,0	118,1	103,6	95,5	103,0	98,8	99,6	121,9	107,8	105,9
Feb	106,8	108,1	107,5	99,4	118,7	104,3	96,6	103,3	98,7	101,2	121,9	108,9	106,2
Mar	107,8	108,8	107,9	102,9	119,7	104,1	96,6	105,9	97,1	101,3	121,9	109,4	106,2
Apr	107,8	108,8	107,8	101,7	119,6	103,9	96,7	105,7	97,0	102,3	122,0	109,7	106,4

Förändringar i konsumentprisindex under tolv månadersperioder

År													Års-
	Jan	Feb	Mar	Apr	Maj	Jun	Jul	Aug	Sep	Okt	Nov	Dec	medelt
1986	2,8	3,0	1,9	1,8	1,5	2,1	1,8	2,3	2,2	2,5	2,0	2,3	2,2
1987	2,9	3,2	3,6	4,3	4,0	3,8	4,3	3,8	4,0	4,0	4,1	4,2	3,8
1988	4,4	4,1	4,6	4,2	5,6	5,8	5,4	5,5	6,1	6,0	6,1	6,9	5,4
1989	5,8	6,3	6,8	7,1	6,6	7,4	7,6	7,7	8,0	8,0	8,0	7,9	7,3
1990	8,7	8,3	7,0	6,6	6,8	5,7	6,0	6,4	5,4	5,6	5,3	4,4	6,3
1991	4,6	4,9	4,7	4,6	4,6	3,7	3,7	3,2	2,8	2,8	2,6	3,1	3,8
1992	2,2	1,8	2,5	2,6	2,0	3,0	2,7	2,6	2,9	3,3	3,9	2,7	2,7
1993	3,1	3,5	3,2	3,0	2,7	1,9	1,9	1,9	1,7	1,5	0,9	1,3	2,2
1994	0,4	0,1	0,0	0,1	0,1	1,3	1,2	1,4	1,3	1,2	1,4	1,5	0,8
1995	1,7	1,7	1,4	1,1	1,2	0,5	0,6	0,1	0,3	-0,2	-0,1	0,0	0,7
1996	-0,4	-0,1	0,1	0,1	-0,1	-0,5	-0,1	0,1	0,0	0,3	0,1	0,1	0,0
1997	1,0	0,7	0,4	0,9	1,2	1,5	1,4	2,0	2,1	2,4	2,5	2,6	1,6
1998	2,4	2,1	2,9	2,3	2,1	2,6	2,4	1,9	1,4	1,0	1,0	0,8	1,9
1999	0,6	0,5	0,0	0,6	1,1	0,5	0,6	0,4	1,0	1,3	1,6	2,2	0,9
2000	2,1	2,6	2,8	2,4	2,3	2,8	3,1	3,5	3,9	3,4	3,2	2,6	2,9
2001	2,6	2,9	2,6	2,9	3,2	2,8	2,0	2,3	1,6	1,6	1,5	1,6	2,3
2002	2,4	1,9	2,3	2,2	1,8	1,8	2,1	2,1	2,3	2,5	2,1	2,2	2,1
2003	1,4	1,8	1,4	0,6	0,5	0,6	0,4	0,5	-0,2	0,2	0,4	0,2	0,6
2004	0,0	0,1	-0,6	-0,3	0,1	0,2	0,7	0,3	0,8	0,4	0,1	0,0	0,2
2005	-0,1	-0,3	0,8	1,1	0,6	0,9	1,0	0,9	0,8	1,4	1,6	1,8	0,9
2006	2,0	2,1	1,2	2,0	2,3	2,1	2,2	1,6	0,9	0,8	1,4	1,4	1,7
2007	0,7	1,2	2,1	1,6	1,4	1,5	1,5	1,6	2,0	2,1	2,3	2,9	1,7
2008	4,4	4,5	4,5	4,2									

Harmoniserat konsumentprisindex

Procentuell förändring under tolv månadersperioder

	2006- 2007	2006:11- 2007:11	2006:12- 2007:12	2007:1- 2008:1	2007:2- 2008:2	2007:3- 2008:3
Finland	1,6	2,2	1,9	3,5	3,3	3,6
Belgien	1,8	2,9	3,1	3,5	3,6	4,4
Cypern	2,2	3,2	3,7	4,1	4,7	4,4
Frankrike	1,6	2,6	2,8	3,2	3,2	3,5
Grekland	3,0	3,9	3,9	3,9	4,5	4,4
Irland	2,9	3,5	3,2	3,1	3,5	3,7
Italien	2,0	2,6	2,8	3,1	3,1	3,6
Luxemburg	2,7	4,0	4,3	4,2	4,2	4,4
Malta	0,7	2,9	3,1	3,8	4,0	4,3
Nederländerna	1,6	1,8	1,6	1,8	2,0	1,9 *
Portugal	2,4	2,8	2,7	2,9	2,9	3,1
Slovenien	3,8	5,7	5,7	6,4	6,4	6,6
Spanien	2,8	4,1	4,3	4,4	4,4	4,6
Tyskland	2,3	3,3	3,1	2,9	3,0 #	3,3
Österrike	2,2	3,2	3,5	3,1	3,1	3,5 *
EMU	2,1	3,1	3,1	3,2	3,3	3,6 *
Sverige	1,7	2,4	2,5	3,0	2,9	3,2
Danmark	1,7	2,5	2,4	3,0	3,3	3,3
Storbritannien	2,3	2,1	2,1	2,2	2,5	2,5
Estland	6,7	9,3	9,7	11,3	11,5	11,2
EICP	2,3	3,1	3,2	3,4	3,5 #	3,8 *

* Preliminär uppgift

Reviderad uppgift

- Ej tillgänglig

ÅS UP



Ålandsvägen 26
PB 1187
AX - 22 111 MARIEHAMN