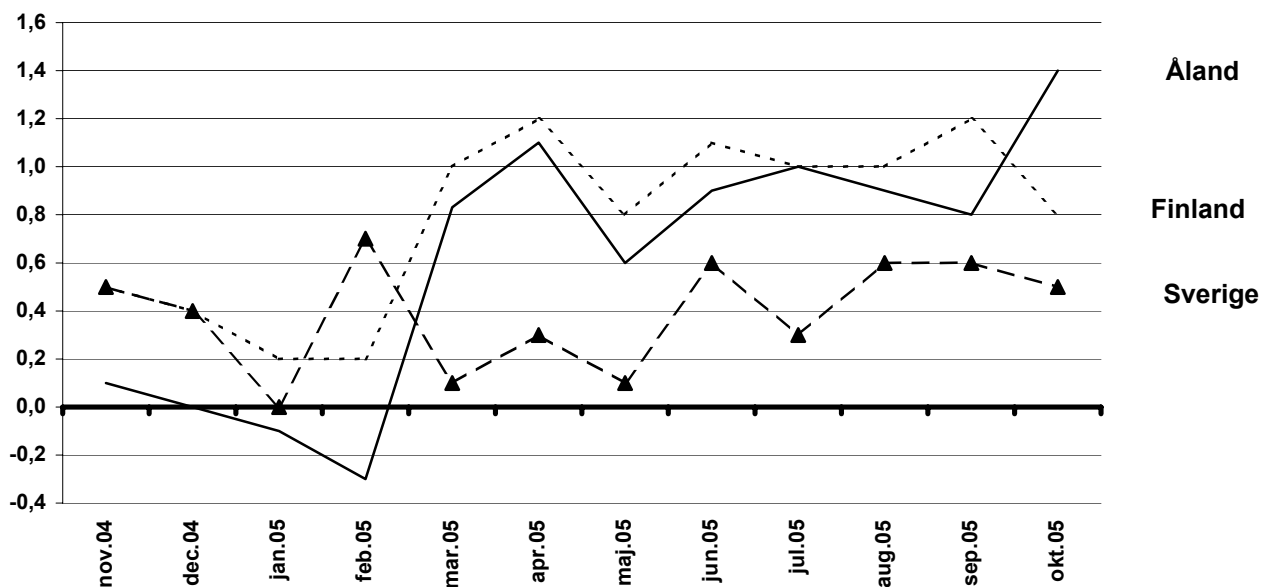


## Konsumentprisindex

Oktober 2005

Förändringar i konsumentprisindex under tolv månaders perioder



## Högre inflationstakt

Under de senaste tolv månaderna, från oktober 2004 till oktober 2005, steg det åländska konsumentprisindexet med 1,4 procent. Huvudgruppen bostäder, vatten, elektricitet, gas o andra bränslen inverkade med 0,7 procentenheter på den totala uppgången och gruppen transport med 0,5 procentenheter. Höjningen av konsumentpriserna motverkades av lägre priser på livsmedel samt kommunikationer. I september steg indexet med 0,8 procent på årsbasis.

Från september till oktober steg priserna med 0,4 procent i genomsnitt beroende på högre priser inom grupperna restaurang och hotell, rekreation samt livsmedel och alkoholfria drycker.

De finländska konsumentpriserna steg 0,8 procent i oktober på årsbasis. I september var ökningstakten 1,2 procent. Dyrare bränsle, kultur- och fritidstjänster samt bostäder påverkade inflationen mest. Sänkta priser på kommunikation, grönsaker, nöjeselektronik och personbilar dämpade inflationen. Från september till oktober 2005 sjönk konsumentpriserna med 0,1 procent, främst på grund av lägre bensinpriser i oktober.

De svenska konsumentpriserna steg i genomsnitt med 0,5 procent på årsbasis i oktober. I september var inflationstakten 0,6 procent. Höjda priser inom transport bidrog mest till den totala uppgången. Från september till oktober 2005 steg konsumentpriserna med 0,2 procent i genomsnitt.

Inflationstakten för EMU-länderna i genomsnitt, mätt med det harmoniserade konsumentprisindexet (HIKP), var i september 2005 preliminärt 2,6 procent. Mätt med HIKP var Finlands ökningstakt på årsnivå 1,1 procent samma period. I Sverige var motsvarande inflationstakt 1,1 procent. Av EMU-länderna hade Luxemburg (4,7%), Grekland (3,8%) samt Spanien (3,8%) den snabbaste ökningstakten.

---

### Hur konsumentprisindex används

*Ett exempel*

1. Förändringen av totalindex från maj 2004 till januari 2005:

$$\frac{104,7 - 105,0}{105,0} \times 100 = -0,3 \%$$

2. 500 mk i 1988 års penningvärde omräknat till motsvarande värde i euro 2004:

Konsumentprisindex (1985=100) 1988: 111,8; 2004: 159,4

$$\frac{159,4}{111,8} \times 500 = 712,88 / 5,94573 = 119,9$$

---

## Procentuella förändringar månadsvis och i tolv månadersperioder Huvudgrupper

---

Huvudgrupper	För Åland				För Finland	
	Jul-Aug	Aug-Sep	Sep-Okt	2004:10-2005:10	Sep-2004:10-Okt	2005:10
01 Livsmedel och alkoholfria drycker	-1,1	-1,3	0,9	-0,8	-0,2	-0,5
02 Alkoholhaltiga drycker och tobak	0,0	0,1	-0,1	1,2	-0,1	1,2
03 Kläder och skodon	4,3	2,7	-1,0	1,8	-0,1	-0,6
04 Bostäder, vatten, elektricitet, gas o andra bränslen	0,1	1,1	0,0	3,9	0,0	2,3
05 Inventarier, hushållsutrustning o rutinunderhåll	0,3	0,0	0,0	1,5	0,1	0,3
06 Hälsovård	0,3	-0,1	0,4	1,1	0,6	1,2
07 Transport	-0,1	1,0	-0,4	3,2	-0,5	3,2
08 Kommunikationer	-0,3	-3,9	-1,3	-14,7	-1,3	-14,3
09 Rekreation och kultur	0,1	-0,3	1,6	0,4	0,5	-0,1
10 Utbildning	0,0	1,7	0,0	2,1	0,0	2,8
11 Restauranger och hotell	-0,3	-0,1	2,1	3,8	-0,1	1,9
12 Diverse varor och tjänster	0,2	0,1	0,0	1,3	0,1	0,7
<b>Totalindex</b>	<b>0,1</b>	<b>0,2</b>	<b>0,4</b>	<b>1,4</b>	<b>-0,1</b>	<b>0,8</b>

---

# Konsumentprisindex för Åland

## H u v u d g r u p p e r

2000=100

Vikt	Total-index	Livs-medel och alkoholfria drycker	Alkoholhaltiga drycker och tobak	Kläder och skodon	Bostäder, vatten, elektricitet, gas och andra bränslen	Inventarier, hush. utrustn. o rutinunderhåll av bostaden	Hälsovård	Transport	Kommunikationer	Rekreation och kultur	Utbildning	Restauranger och hotell	Diverse varor och tjänster
0/00	1 000,0	145,3	64,7	51,0	166,9	54,1	44,5	160,2	36,0	129,0	5,4	77,7	65,4
2000	<b>100,0</b>	100,0	100,0	100,0	100,0	100,0	100,0	100,0	100,0	100,0	100,0	100,0	100,0
2001	<b>102,0</b>	103,8	101,9	101,3	103,0	101,0	101,3	99,1	99,5	102,4	103,4	104,5	102,4
2002	<b>104,2</b>	108,8	104,0	98,3	103,0	103,6	105,5	100,3	102,7	105,4	106,4	108,8	104,4
2003	<b>104,9</b>	108,6	105,1	93,4	106,3	104,7	108,5	99,1	98,4	105,9	112,9	112,4	105,6
2004	<b>105,1</b>	108,7	94,2	94,6	109,3	104,4	112,4	98,2	89,7	108,6	121,0	114,2	106,6
<b>2003</b>													
Jan	<b>104,8</b>	109,7	104,9	87,0	105,4	105,3	106,5	100,7	101,1	106,3	110,3	110,9	106,0
Feb	<b>105,1</b>	110,4	105,2	88,5	105,9	104,8	107,3	101,9	100,0	105,1	110,3	111,3	106,0
Mar	<b>105,3</b>	110,2	105,1	93,9	106,2	104,6	107,2	101,7	99,7	105,1	110,3	110,9	106,1
Apr	<b>104,9</b>	109,0	105,1	94,9	104,2	104,8	108,2	101,2	98,9	106,1	110,3	110,5	106,0
Maj	<b>104,9</b>	108,5	105,5	96,1	103,8	104,3	108,3	100,0	99,4	106,9	110,3	112,0	106,1
Jun	<b>104,8</b>	107,6	105,2	93,1	107,1	103,8	108,2	98,5	97,7	106,6	110,3	112,7	105,8
Jul	<b>104,4</b>	107,5	105,1	89,3	106,7	104,5	109,1	97,5	98,1	106,3	110,3	113,0	105,4
Aug	<b>105,0</b>	107,8	105,2	93,4	107,6	104,8	109,1	98,5	98,0	106,6	110,3	113,3	105,2
Sep	<b>104,7</b>	108,3	105,2	95,5	107,1	105,5	108,8	98,1	97,8	103,4	118,0	113,7	104,8
Okt	<b>105,1</b>	107,6	105,0	96,6	107,3	104,7	109,4	97,7	97,9	106,6	118,0	113,9	105,4
Nov	<b>104,8</b>	107,8	105,3	96,4	107,2	104,9	109,4	96,9	97,1	105,5	118,0	113,6	105,4
Dec	<b>104,8</b>	108,5	105,0	96,5	106,8	104,6	109,9	96,7	94,9	106,4	118,0	113,7	105,5
<b>2004</b>													
Jan	<b>104,8</b>	109,5	105,6	91,3	107,4	104,1	110,6	96,7	92,3	106,2	118,0	114,5	105,7
Feb	<b>105,2</b>	109,0	105,2	94,8	107,8	104,2	110,8	96,6	93,1	107,9	118,0	114,4	106,5
Mar	<b>104,7</b>	109,2	92,5	95,5	108,3	104,2	110,8	97,0	95,3	108,3	118,0	113,2	106,4
Apr	<b>104,6</b>	109,5	92,3	95,6	108,6	103,7	111,9	96,8	91,0	108,4	118,6	113,3	106,6
Maj	<b>105,0</b>	108,9	92,3	95,8	109,0	104,7	111,9	98,7	89,1	109,1	118,6	114,0	106,4
Jun	<b>105,0</b>	108,1	92,1	93,5	109,1	104,3	112,0	99,7	89,6	109,1	118,6	114,1	106,3
Jul	<b>105,2</b>	109,5	91,9	90,0	109,5	104,2	113,0	99,5	89,0	109,3	118,6	115,3	106,3
Aug	<b>105,4</b>	108,3	91,8	93,9	110,2	104,8	112,9	99,8	88,7	109,2	118,6	115,2	106,6
Sep	<b>105,6</b>	109,5	91,8	96,7	110,2	104,7	113,2	99,3	88,4	109,1	126,2	114,7	106,9
Okt	<b>105,5</b>	108,6	91,7	95,4	111,2	103,9	114,1	99,3	88,2	108,9	126,2	114,1	106,8
Nov	<b>104,9</b>	107,8	91,6	95,9	110,4	105,0	114,0	97,6	86,2	108,4	126,2	113,9	107,2
Dec	<b>104,8</b>	107,0	91,7	96,9	109,8	105,1	114,1	97,7	85,6	108,8	126,2	114,2	107,2
<b>2005</b>													
Jan	<b>104,7</b>	107,7	92,4	92,6	111,0	105,4	113,5	96,7	85,2	108,1	126,2	114,8	107,3
Feb	<b>104,9</b>	109,7	92,4	91,7	111,4	105,4	113,9	96,0	83,6	107,9	126,2	115,2	107,5
Mar	<b>105,6</b>	109,9	92,4	97,7	112,2	106,2	114,2	96,5	82,0	108,4	126,2	115,9	107,4
Apr	<b>105,8</b>	108,5	92,0	96,7	112,7	106,4	114,9	98,9	80,4	108,5	126,7	115,8	107,9
Maj	<b>105,7</b>	109,0	92,0	95,9	112,8	105,7	114,9	98,3	79,5	108,6	126,7	115,9	108,0
Jun	<b>105,9</b>	108,0	92,8	96,3	114,0	105,5	114,9	100,1	79,2	107,3	126,7	116,3	107,3
Jul	<b>106,3</b>	109,4	92,8	91,5	114,2	105,1	114,7	101,9	79,6	107,7	126,7	116,4	107,8
Aug	<b>106,3</b>	108,2	92,8	95,5	114,3	105,4	115,0	101,8	79,3	107,8	126,7	116,0	108,1
Sep	<b>106,5</b>	106,8	92,9	98,1	115,5	105,4	114,9	102,9	76,3	107,6	128,9	115,9	108,2
Okt	<b>106,9</b>	107,7	92,8	97,1	115,6	105,4	115,3	102,5	75,2	109,3	128,9	118,4	108,2

**Konsumentprisindex för Åland månadsvis**  
**Totalindex**  
**1985=100**

År	Jan	Feb	Mar	Apr	Maj	Jun	Jul	Aug	Sep	Okt	Nov	Dec	Års-medelt
1985	98,5	98,5	99,5	99,9	100,2	100,2	100,4	100,3	100,7	100,5	100,8	100,7	100,0
1986	101,3	101,5	101,4	101,7	101,7	102,3	102,2	102,6	102,9	103,0	102,8	103,0	102,2
1987	104,2	104,7	105,0	106,1	105,8	106,2	106,6	106,5	107,0	107,1	107,0	107,3	106,1
1988	108,8	109,0	109,8	110,6	111,7	112,4	112,4	112,4	113,5	113,5	113,5	114,7	111,8
1989	115,1	115,9	117,3	118,4	119,1	120,7	120,9	121,0	122,6	122,6	122,6	123,8	120,0
1990	125,1	125,5	125,5	126,2	127,2	127,6	128,1	128,7	129,2	129,5	129,1	129,2	127,6
1991	130,9	131,7	131,4	132,0	133,0	132,3	132,8	132,8	132,8	133,1	132,5	133,2	132,4
1992	133,8	134,1	134,7	135,4	135,7	136,3	136,4	136,2	136,7	137,5	137,7	136,8	135,9
1993	138,0	138,8	139,0	139,4	139,4	138,9	139,0	138,8	139,0	139,5	139,0	138,6	139,0
1994	138,6	138,9	139,0	139,5	139,6	140,7	140,7	140,8	140,8	141,2	140,9	140,7	140,1
1995	141,0	141,2	141,0	141,0	141,3	141,4	141,5	140,9	141,2	140,9	140,8	140,7	141,0
1996	140,4	141,0	141,2	141,2	141,2	140,7	141,3	141,0	141,2	141,3	141,0	140,8	141,0
1997	141,8	141,9	141,8	142,4	142,9	142,8	143,3	143,8	144,2	144,7	144,5	144,5	143,3
1998	145,2	144,9	145,9	145,7	145,9	146,6	146,7	146,6	146,2	146,2	145,9	145,6	145,9
1999	146,0	145,6	145,9	146,6	147,4	147,3	147,6	147,2	147,6	148,0	148,1	148,9	147,2
2000	149,1	149,4	150,0	150,1	150,8	151,4	152,1	152,3	153,4	153,0	152,8	152,7	151,4
2001	153,1	153,7	153,8	154,5	155,7	155,7	155,2	155,7	155,8	155,5	155,1	155,2	154,9
2002	156,8	156,7	157,6	158,1	158,4	158,1	157,8	158,6	159,2	159,1	158,3	158,7	158,1
2003	159,0	159,5	159,8	159,2	159,1	159,0	158,4	159,3	158,9	159,4	158,9	159,0	159,1
2004	159,0	159,7	158,8	158,7	159,3	159,2	159,5	159,8	160,2	160,0	159,1	159,0	159,4
2005	158,9	159,2	160,1	160,5	160,3	160,7	161,2	161,3	161,5	162,2			

**1995=100**

År	Jan	Feb	Mar	Apr	Maj	Jun	Jul	Aug	Sep	Okt	Nov	Dec	Års-medelt
1995	100,0	99,9	99,8	99,8	100,0	100,2	100,4	100,0	99,9	99,9	99,9	99,6	100,0
1996	99,5	100,0	100,3	100,1	100,1	99,8	100,2	100,0	99,9	99,8	99,9	99,7	100,0
1997	100,2	100,3	100,1	100,5	101,0	100,9	101,3	101,6	101,9	102,1	101,9	101,9	101,1
1998	102,4	102,2	102,9	102,8	102,9	103,4	103,5	103,4	103,1	103,1	102,9	102,7	102,9
1999	103,0	102,7	102,9	103,4	104,0	103,9	104,1	103,8	104,1	104,4	104,5	105,0	103,8
2000	105,2	105,4	105,8	105,9	106,4	106,8	107,3	107,4	108,2	107,9	107,8	107,7	106,8
2001	108,0	108,5	108,5	109,0	109,8	109,8	109,5	109,8	109,9	109,7	109,4	109,5	109,3
2002	110,6	110,5	111,1	111,6	111,7	111,5	111,3	111,9	112,3	112,3	111,6	111,9	111,5
2003	112,2	112,5	112,7	112,3	112,2	112,1	111,7	112,4	112,1	112,5	112,1	112,2	112,2
2004	112,2	112,6	112,0	112,0	112,4	112,3	112,5	112,8	113,0	112,9	112,2	112,2	112,4
2005	112,1	112,3	113,0	113,2	113,1	113,3	113,7	113,8	113,9	114,4			

## Förändringar i konsumentprisindex under tolv månadersperioder

År													Års-
	Jan	Feb	Mar	Apr	Maj	Jun	Jul	Aug	Sep	Okt	Nov	Dec	medelt
1986	2,8	3,0	1,9	1,8	1,5	2,1	1,8	2,3	2,2	2,5	2,0	2,3	2,2
1987	2,9	3,2	3,6	4,3	4,0	3,8	4,3	3,8	4,0	4,0	4,1	4,2	3,8
1988	4,4	4,1	4,6	4,2	5,6	5,8	5,4	5,5	6,1	6,0	6,1	6,9	5,4
1989	5,8	6,3	6,8	7,1	6,6	7,4	7,6	7,7	8,0	8,0	8,0	7,9	7,3
1990	8,7	8,3	7,0	6,6	6,8	5,7	6,0	6,4	5,4	5,6	5,3	4,4	6,3
1991	4,6	4,9	4,7	4,6	4,6	3,7	3,7	3,2	2,8	2,8	2,6	3,1	3,8
1992	2,2	1,8	2,5	2,6	2,0	3,0	2,7	2,6	2,9	3,3	3,9	2,7	2,7
1993	3,1	3,5	3,2	3,0	2,7	1,9	1,9	1,9	1,7	1,5	0,9	1,3	2,2
1994	0,4	0,1	0,0	0,1	0,1	1,3	1,2	1,4	1,3	1,2	1,4	1,5	0,8
1995	1,7	1,7	1,4	1,1	1,2	0,5	0,6	0,1	0,3	-0,2	-0,1	0,0	0,7
1996	-0,4	-0,1	0,1	0,1	-0,1	-0,5	-0,1	0,1	0,0	0,3	0,1	0,1	0,0
1997	1,0	0,7	0,4	0,9	1,2	1,5	1,4	2,0	2,1	2,4	2,5	2,6	1,6
1998	2,4	2,1	2,9	2,3	2,1	2,6	2,4	1,9	1,4	1,0	1,0	0,8	1,9
1999	0,6	0,5	0,0	0,6	1,1	0,5	0,6	0,4	1,0	1,3	1,6	2,2	0,9
2000	2,1	2,6	2,8	2,4	2,3	2,8	3,1	3,5	3,9	3,4	3,2	2,6	2,9
2001	2,6	2,9	2,6	2,9	3,2	2,8	2,0	2,3	1,6	1,6	1,5	1,6	2,3
2002	2,4	1,9	2,3	2,2	1,8	1,8	2,1	2,1	2,3	2,5	2,1	2,2	2,1
2003	1,4	1,8	1,4	0,6	0,5	0,6	0,4	0,5	-0,2	0,2	0,4	0,2	0,6
2004	0,0	0,1	-0,6	-0,3	0,1	0,2	0,7	0,3	0,8	0,4	0,1	0,0	0,2
2005	-0,1	-0,3	0,8	1,1	0,6	0,9	1,0	0,9	0,8	1,4			

### Harmoniserat konsumentprisindex Procentuell förändring under tolv månadersperioder

	2003- 2004	2004:5- 2005:5	2004:6- 2005:6	2004:7- 2005:7	2004:8- 2005:8	2004:9- 2005:9
Finland	0,1	0,6	1,0	0,9	1,0	1,1
Belgien	1,9	2,3	2,7	2,7	2,9	3,0
Frankrike	2,3	1,7	1,8	1,8	2,0	2,4
Grekland	3,0	3,2	3,2	3,9	3,6	3,8
Irland	2,3	2,2	1,9	2,2	2,1	2,8
Italien	2,3	2,3	2,2	2,2	2,2	2,2
Luxemburg	3,2	3,7	3,2	4,0	4,3	4,7
Nederländerna	1,4	1,1	1,5	1,5	1,6	1,7 *
Portugal	2,5	1,8	0,6	1,9	2,5	2,7
Spanien	3,1	3,0	3,2	3,3	3,3	3,8
Tyskland	1,8	1,6	1,8	1,9	1,9	2,6
Österrike	2,0	2,0	2,0	2,1	1,9	2,6 *
<b>EMU</b>	<b>2,1</b>	<b>2,0</b>	<b>2,1</b>	<b>2,2</b>	<b>2,2</b>	<b>2,6 *</b>
Sverige	1,0	0,2	0,8	0,7	1,0	1,1
Danmark	0,9	1,3	1,7	1,9	2,3	2,4
Storbritannien	1,3	1,9	2,0	2,3	2,4	:
Estland	3,0	2,9	3,2	3,9	4,2	4,9
EU-15/EU-25	2,0	2,0	2,0	2,1	2,2	2,5 *

\* Preliminär uppgift : inte tillgänglig