

## Valdeltagandet 2011



## **Valstatistik**

I serien Valstatistik publiceras statistik över kommunal-, lagtings-, riksdags-, president- och EU-val.

I denna publikation presenteras resultatet från en totalundersökning av valdeltagandet i lagtings- och kommunalvalet 2011. Uppgifter finns om röstningsaktiviteten efter kön, ålder och hemkommun samt också skilt för personer med respektive utan hembygdsrätt och personer bosatta på respektive utanför Åland.

21.3.2012

För upplysningar:

Kenth Häggblom

Tel. 018-25497

ISSN 1455-3147

## Förord

I denna publikation presenteras resultatet av ÅSUB:s undersökning av valdeltagandet vid lagtings- och kommunalvalet på Åland 2011. Rapporten är upplagd på samma sätt som motsvarande rapporter för valen 1999, 2003 och 2007. Förutom beskrivningen av valdeltagandet 2011 görs också jämförelser med de tidigare valen. Undersökningen är utförd på beställning av landskapsregeringens kulturbyrå, som har haft ett speciellt intresse av att få ungdomarnas röstande undersökt, varför rapporten innehåller ett avsnitt där de yngre väljarnas valbeteende granskas mera ingående.

ÅSUB vill rikta ett stort tack till kommunerna som har ställt vallängderna till förfogande så att alla röstande har kunnat prickas av.

Arbetet med undersökningen och rapporten har utförts av statistikchef *Kenth Häggblom* och statistiker *Gerd Lindqvist*. Därtill har statistiker *Jonas Karlsson* deltagit i arbetet.

Denna rapport behandlar endast valdeltagandet, d.v.s. huruvida man har röstat eller inte. Valresultatet behandlas utförligt i publikationen ÅSUB Statistik 2011:7, Lagtings- och kommunalvalet 2011, som innehåller statistik om bl.a. rösternas fördelning på kandidater och partier, invalda ledamöter samt kandidaternas och de invaldas representativitet för väljarkåren.

Mariehamn i mars 2012

Bjarne Lindström  
Direktör



## Innehåll

<b>1. Sammanfattning</b> .....	<b>7</b>
<b>2. Beskrivning av statistiken</b> .....	<b>10</b>
<b>3. Valdeltagandet efter kön, ålder och region</b> .....	<b>12</b>
<b>4. Hembygdsrätt och bostadsort</b> .....	<b>26</b>
<b>5. Röstningstidpunkt</b> .....	<b>32</b>
<b>6. Ungdomars valdeltagande</b> .....	<b>36</b>

## Tabeller

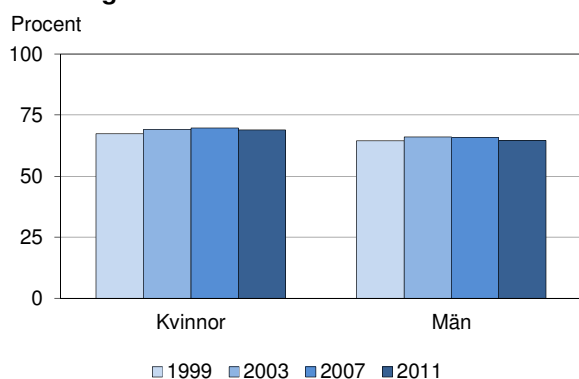
Tabell 1. Valdeltagande efter ålder och kön 2011.....	13
Tabell 2. Valdeltagande efter ålder och kön 1999–2011, procent.....	14
Tabell 3. Jämförelse av samma personers valdeltagande i lagtingsvalen 1999–2011. Röstberättigade vid alla fyra valen .....	15
Tabell 4. Samma personers valdeltagande vid lagtingsvalen 1999–2011 efter ålder och kön. Röstberättigade vid alla fyra valen .....	16
Tabell 5. Jämförelse av åldersstrukturen bland de röstande respektive de icke-röstande i lagtingsvalet 2011 .....	17
Tabell 6. Valdeltagande efter kommun, ålder och kön 2011, procent .....	19
Tabell 7. Valdeltagande efter kommun och kön 1999–2011, procent .....	21
Tabell 8. Jämförelse av valdeltagande i lagtingsvalet 2011 efter åldersgrupp.....	23
Tabell 9. Valdeltagande i kommunalvalet 2011 efter ålder, kön och innehav av hembygdsrätt.....	27
Tabell 10. Valdeltagande i kommunalvalet 2011 efter kön och medborgarskap. Personer utan hembygdsrätt.....	27
Tabell 11. Valdeltagande i kommunalvalen 1999–2011 efter ålder, kön och innehav av hembygdsrätt.....	28
Tabell 12. Valdeltagande i kommunalvalen 1999–2011 efter medborgarskap. Personer utan hembygdsrätt.....	28
Tabell 13. Valdeltagande i lagtingsvalet 2011 efter ålder, kön och bostadsort.....	29
Tabell 14. Valdeltagande i lagtingsvalet 2011 efter kön och bosättningsland. Personer bosatta utanför Åland.....	30

Tabell 15. Valdeltagande i lagtingsvalen 1999–2011 efter ålder, kön och bostadsort, procent .....	30
Tabell 16. Valdeltagande i lagtingsvalen 1999–2011 efter kön och bosättningsland. Personer bosatta utanför Åland.....	30
Tabell 17. Deltagande i båda val 2011 .....	31
Tabell 18. Avgivna röster efter röstningstidpunkt, kön och ålder 2011 .....	33
Tabell 19. Andel förtidsröster vid lagtings- och kommunalvalen 1999–2011 efter ålder och kön, procent.....	33
Tabell 20. Avgivna röster efter röstningstidpunkt, kön och kommun 2011, procent.....	34
Tabell 21. Andel förtidsröster vid lagtings- och kommunalvalen 1999–2011 efter kommun och kön, procent .....	35
Tabell 22. Jämförelse av det totala valdeltagandet för första- och andragångsväljarna 1999–2011 .....	36
Tabell 23. Jämförelse av samma personers valdeltagande i lagtingsvalen 1999–2011. Förstagångsväljare 1999 .....	37
Tabell 24. Valdeltagandet efter region och kön 1999–2011. Första- och andragångsväljare .....	39
Tabell 25. Första och andragångsväljarnas valdeltagande efter region och kön jämfört med det totala valdeltagandet 1999–2011 .....	41
Tabell 26. Valdeltagande i lagtingsvalen 1999–2011 efter ålder och kön. Första- och andragångsväljare .....	43
Tabell 27. Valdeltagande i kommunalvalen 1999–2011 efter ålder och kön. Första- och andragångsväljare .....	44
Tabell 28. Valdeltagande i kommunalvalen 1999–2011 efter kön, ålder och hembygdsrätt. Första- och andragångsväljare.....	46
Tabell 29. Valdeltagande i lagtingsvalen 1999–2011 efter bostadsort, ålder och kön. Första- och andragångsväljare .....	48
Tabell 30. Jämförelse av samma personers valdeltagande i lagtingsvalen efter bostadsort 1999– 2011. Förstagångsväljare 1999 .....	49

## 1. Sammanfattning

För fjärde valet i rad har ÅSUB på uppdrag av landskapsregeringens kulturbyrå gjort en totalundersökning av valdeltagandet i lagtings- och kommunalvalet. Valdeltagandet sjönk 2011 efter att ha varit stigande fyra lagtingsval i följd. I kommunalvalet noterades en nedgång för andra valet i rad. Aktiviteten sjönk för såväl kvinnor som män i båda val, men skillnaden mellan könen fortsatte att öka. Kvinnornas valdeltagande var nu 4,3 procentenheter högre än männens i lagtingsvalet och 4,9 procentenheter i kommunalvalet.

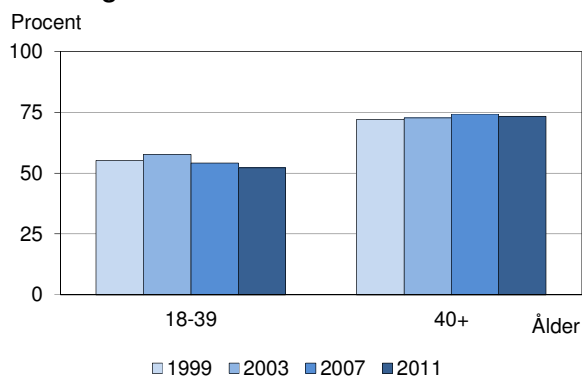
### Lagtingsvalen 1999-2011, valdeltagande efter kön



### Äldre kvinnors valdeltagande har stigit

De stora skillnaderna mellan åldersgruppernas valdeltagande kvarstår, även om vissa tydliga förändringar har skett från 1999 till 2011. I lagtingsvalet har aktiviteten ökat något för äldre väljare, mest i gruppen 80+, medan den har sjunkit för de yngre, främst för 22–25-åringar. I kommunalvalet har deltagandet sjunkit för alla grupper under 70 år, mest för 30–39-åringarna. De som är 60–69 år har behållit sin ställning som de aktivaste väljarna i båda val. En viss utjämning gällande kön och ålder har skett såtillvida att äldre kvinnors valdeltagande har ökat medan yngre kvinnors har minskat, varför skillnaderna mellan könen i dessa åldersgrupper har minskat. Bland de medelålders väljarna har dock kvinnorna ökat sitt försprång gentemot männen.

### Lagtingsvalen 1999-2011, valdeltagande efter ålder



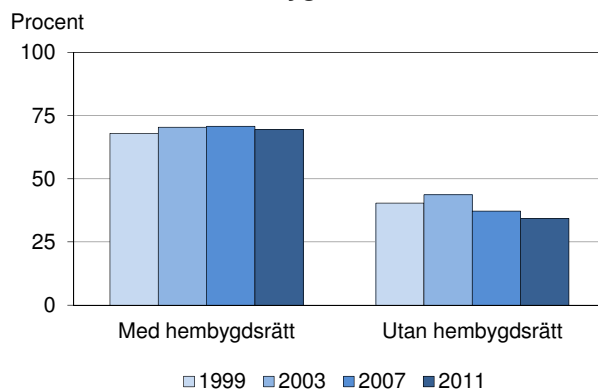
### Viss regional utjämning

Valdeltagandet är fortfarande högst i skärgården även om det har sjunkit något sedan 1999. Aktiviteten där har minskat i alla åldersgrupper utom de äldsta, men mest bland 30–39-åringar. Männens deltagande har minskat mera än kvinnornas. I Mariehamn var valdeltagandet 2011 något högre än 1999 och det har stigit för både kvinnor och män. Ökningen har skett i åldersgrupperna från 40 år och uppåt. Också på landsbygden var deltagandet större 2011 än 1999 tack vare att kvinnornas och de äldres aktivitet har ökat. Det är främst i de större landsbygdskommunerna som valdeltagandet har stigit, medan det har blivit lägre i flera mindre kommuner. I kommunalvalet har aktiviteten gått ner i alla regioner från 1999 till 2011.

### Invånare utan hembygdsrätt sänker valdeltagandet

En viktig faktor i kommunalvalet är den växande gruppen av röstberättigade som saknar hembygdsrätt och därmed inte har rösträtt i lagtingsvalet. Antalet har ökat från 1 200 år 1999 till 3 300 vid 2011 års val. Samtidigt har deras valdeltagande minskat från 40 procent till 34. Detta är huvudorsaken till det minskade deltagandet i kommunalvalet. De röstberättigade med hembygdsrätt har ökat sitt valdeltagande något jämfört med 1999, även om deras aktivitet sjönk från 2007 till 2011.

#### Kommunalvalen 1999-2011, valdeltagande efter innehav av hembygdsrätt

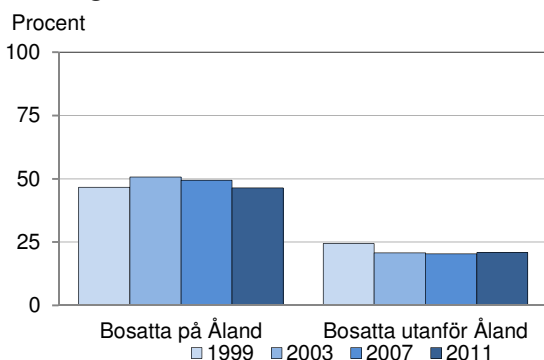


### Lågt intresse när man vistas utanför Åland

En grupp med svagt deltagande i lagtingsvalet är de personer som har hembygdsrätt men bor utanför Åland, och därmed inte är röstberättigade i kommunalvalet. Hälften av denna grupp utgörs av ungdomar i åldrarna 18–25 år. Både totalt och bland ungdomarna är valdeltagandet för denna grupp i storleksordningen 20 procent. Eftersom en femtedel av de röstberättigade ungdomarna bor utanför Åland är denna faktor av betydelse när det gäller att förklara det låga valdeltagandet bland de unga. Det bör dock beaktas att valdeltagandet är lågt också för de ungdomar som är skrivna på Åland, under 50 procent. Man ser en tendens att återflyttare röstar relativt flitigt.



### Valdeltagande i lagtingsvalen 1999-2011 för ungdomar 18-25 år efter bostadsort



### Föränderlighet och variationer i ungdomars röstningsbeteende

Om man studerar valbeteendet för de personer som var röstberättigade vid alla fyra lagtingsval som undersökningen omfattar, märker man en tydlig skillnad mellan ungdomarna och väljarna totalt sett. Av hela gruppen röstberättigade var det över hälften som röstade vid alla fyra val och bara drygt tio procent som inte röstade vid något av valen. För de som var förstagångsväljare 1999 och behöll sin rösträtt vid de följande tre valen var det bara en femtedel som röstade vid varje val. Ungefär lika många röstade inte vid något av valen. Förklaringen till ungdomars låga valdeltagande är alltså inte i första hand den stora gruppen notoriska icke-röstare, utan att majoriteten av dem röstar bara ”ibland”. Även om första- och andragångsväljarnas aktivitet har förblivit låg vid alla fyra val under hela den studerade perioden, märks en viss rörlighet och dynamik i ungdomarnas röstningsbeteende.

Det finns stora men osystematiska regionala skillnader mellan ungdomarnas aktivitet. En tendens är att valdeltagandet är lägre i Mariehamn, Jomala och Finström än på övriga landsbygden och i skärgården men det kan variera betydligt mellan olika val i samma kommun/region. Också mellan könen finns stora skillnader. Totalt har kvinnornas deltagande varit något större än männens, men vid vissa val har de unga männen varit betydligt aktivare i en viss kommun eller region. Skillnaderna mellan enskilda årskullars röstande är också stor. Av första- och andragångsväljarna har alltid 18-åringarna det högsta valdeltagandet, men också deras aktivitet varierar betydligt från val till val.

Man kan skönja två tendenser när det gäller ungdomars valaktivitet. Den ena är att även om enskilda personers röstande varierar från val till val, så är sannolikheten ändå relativt stor för att en ung person ska fortsätta rösta när han eller hon väl har börjat. Den andra är att aktiviteten börjar stiga efter 25 års ålder, något som man ser om man följer med årskullarnas röstande i flera val. Om dessa tendenser skulle stärkas, kunde kanske det totala valdeltagandet börja stiga igen.

## 2. Beskrivning av statistiken

Denna rapport innehåller uppgifter om valdeltagandet vid lagtings- och kommunalvalet 2011. I den reguljära valstatistiken finns uppgifter om röstberättigade, röstande, godkända och ogiltiga röster samt de godkända rösternas fördelning på partier och kandidater. Därtill redovisas valresultatet i form av mandatfördelning och invalda kandidater för de olika partierna. Syftet med denna speciella undersökning av valdeltagandet är att ge en fördjupad bild av röstningsaktiviteten genom att visa hur stor del av de röstberättigade i olika befolkningskategorier som röstade.

### Innehåll och variabler

Undersökningen redovisar hur många personer och hur stora andelar av de röstberättigade som har röstat respektive låtit bli att rösta och pekar på vissa trender i röstningsbeteendet. Jämförelser görs med motsvarande undersökningar av 1999, 2003 och 2007 års val. Förutom jämförelser av valdeltagandet i motsvarande kategorier vid respektive val har det också varit möjligt att följa upp röstningsbeteendet hos samma personer under hela perioden, d.v.s. de som var röstberättigade vid samtliga fyra val.

I enlighet med beställningen från landskapsregeringens kulturbyrå görs en mera detaljerad granskning av de yngsta väljarnas röstande. Dessa resultat presenteras i kapitel 6. Tyngdpunkten i studien ligger på lagtingsvalet, men relativt utförliga siffror presenteras också för kommunalvalet. De variabler som studeras är kön, ålder och hemkommun. Därtill redovisas för lagtingsvalets del valdeltagandet skilt för personer som var bosatta på Åland respektive utanför Åland. När det gäller kommunalvalet studeras också skillnader mellan personer som hade hembygdsrätt respektive saknade hembygdsrätt.

Åldern är beräknad enligt personernas ålder på valdagen. En person som t.ex. är född i december år 1971 hör således till 39-åringarna medan en person som är född i september samma år räknas till 40-åringarna. Begreppen ”förstagångsväljare” respektive ”andragångsväljare” används i denna publikation för åldersgrupperna 18–21 år respektive 22–25 år även om också en person i det senare åldersintervallet kan ha haft rösträtt för första gången 2011 om han eller hon saknade hembygdsrätt eller bodde utanför Åland 2007.

### Källor och insamlingsmetoder

Basen för undersökningen är uppgifterna som ingår i rösträttsregistret och som ÅSUB fick i elektronisk form från landskapsregeringen. Registret innehåller uppgifter om bl.a.

alla röstberättigades namn, ålder, kön, hemkommun och röstningsområde samt huruvida man hade åländsk hembygdsrätt. Eftersom en del av personerna i längden var röstberättigade i bara det ena valet, finns det också en notering såväl för lagtings- som kommunalvalet om huruvida man var röstberättigad i respektive val.

För att få information om vilka personer som hade röstat, begärde ÅSUB in de vallängder som valnämnderna i respektive kommun hade använt för att pricka av de personer som deltog i valet. Från vissa kommuner erhöles kopior av vallängden, medan andra lånade ut vallängden i original. Den information som hämtades från de kommunala vallängderna var för varje röstberättigad huruvida personen hade röstat eller inte i lagtingsvalet respektive kommunalvalet samt för båda val också huruvida man hade röstat före eller på valdagen.

### **Kvalitet**

Tillförlitligheten är hög i och med att det är en totalundersökning. Uppgifterna om valdeltagandet kan avvika något från de uppgifter som har tagits fram av de kommunala centralnämnderna, eftersom vissa mindre räknefel har gjorts när centralnämnderna har räknat ihop antalet röstande. De siffror för valdeltagandet som har framkommit i denna undersökning har använts också i den reguljära valstatistiken, varför inga differenser mellan de båda publikationerna föreligger i detta avseende.

Jämförbarheten med tidigare val är god, liksom mellan lagtings- och kommunalvalet. Man bör dock beakta att rösträttsreglerna är olika för respektive val och att de har förändrats över tiden när det gäller kommunalvalet.

### **Tillgänglighet**

Förutom i denna rapport ingår uppgifter om valdeltagandet i den ordinarie valstatistiken och i Statistisk årsbok för Åland. På ÅSUBs webbplats [www.asub.ax](http://www.asub.ax), finns tabeller om valdeltagande både i excelformat och som pc-axis databastabeller. Förutom över lagtings- och kommunalval producerar ÅSUB också valstatistik gällande riksdags-, president- och EU-parlamentsval.

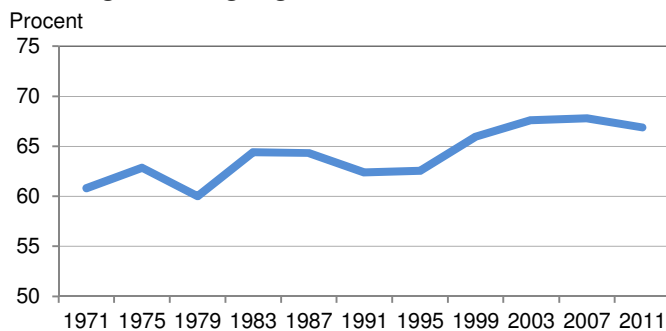
### **Beteckningar och förkortningar**

Landskommuner	= Samtliga åländska kommuner utom Mariehamn
Landsbygden	= Alla kommuner på fasta Åland utom Mariehamn
Skärgården	= Brändö, Föglö, Kumlinge, Kökar, Sottunga och Vårdö
-	Exakt noll enheter
.	Uppgift ologisk, kan ej förekomma
..	Uppgifter saknas eller är för få till antalet

### 3. Valdeltagandet efter kön, ålder och region

Av de nästan 20 000 röstberättigade i lagtingsvalet röstade knappt 13 400 personer, eller 66,9 procent, vilket var lägre än vid valen 2003 och 2007, men i alla fall det tredje högsta valdeltagandet i lagtingsval genom tiderna. Liksom vid de närmast föregående valen var kvinnornas valdeltagande högre än männens, 69,0 respektive 64,7 procent. Röstberättigade i lagtingsvalet var alla personer med åländsk hembygdsrätt som fyllde 18 år senast på valdagen. I kommunalvalet var antalet röstberättigade större eller drygt 22 200 personer, men andelen som röstade var något lägre eller 64,3 procent, vilket innebär en sänkning med drygt två procentenheter jämfört med 2007. Detta var det lägsta deltagandet i kommunalval sedan 1995.

#### Valdeltagande i lagtingsval 1971-2011



Not: Observerva att x-axeln inte börjar vid 0

#### Högst valdeltagande bland 60–69-åringar

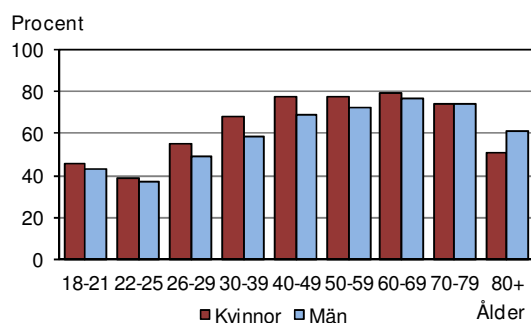
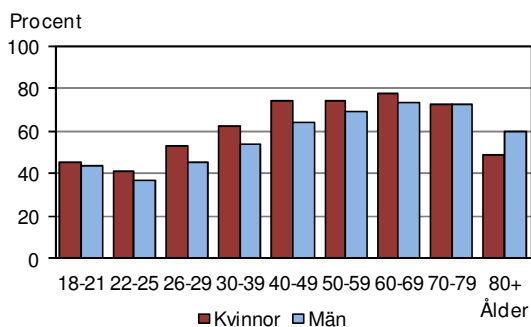
*Tabell 1* innehåller uppgifter om valdeltagandet enligt ålder och kön i såväl lagtings- som kommunalvalet, och *tabell 2* jämför valdeltagandet under de fyra senaste valen. Personernas ålder visas i dessa tabeller i tioårs åldersgrupper. De som var under 30 år redovisas dock i fyraårs åldersgrupper för att man skall kunna studera första- och andragångsväljarna skilt. I lagtingsvalet var valdeltagandet betydligt lägre än totalt i åldersgrupperna under 30 år samt över 80 år. Allra lägst var det bland 22–25-åringarna (37,7 procent). Gruppen 30–39 år röstade i ungefär samma utsträckning som väljarna totalt sett, medan personer i åldrarna 40–79 år röstade flitigare än genomsnittet. Allra högst var deltagandet i åldern 60–69 år (78,2 procent).

Förhållandena är ungefär desamma när det gäller kommunalvalet. Det kan noteras att valdeltagandet i kommunalvalet var högre än i lagtingsvalet bland 18–25-åringar, medan de som var över 25 röstade något flitigare i lagtingsvalet. När man jämför lagtings- och kommunalvalet bör man beakta att väljarkårerna inte var helt identiska vid de båda valen, eftersom olika rösträttsregler gäller för respektive val.

Tabell 1. Valdeltagande efter ålder och kön 2011

Val	Röstberättigade			Röstande			Valdeltagande, procent			
	Ålder	Totalt	Kvinnor	Män	Totalt	Kvinnor	Män	Totalt	Kvinnor	Män
<b>Lagtingsvalet</b>										
<b>Totalt</b>	<b>19 973</b>	<b>10 123</b>	<b>9 850</b>	<b>13 358</b>	<b>6 985</b>	<b>6 373</b>	<b>66,9</b>	<b>69,0</b>	<b>64,7</b>	
18-21	1 351	650	701	596	295	301	44,1	45,4	42,9	
22-25	1 197	565	632	451	218	233	37,7	38,6	36,9	
26-29	973	455	518	503	250	253	51,7	54,9	48,8	
30-39	2 670	1 257	1 413	1 688	861	827	63,2	68,5	58,5	
40-49	3 446	1 740	1 706	2 534	1 357	1 177	73,5	78,0	69,0	
50-59	3 563	1 858	1 705	2 687	1 444	1 243	75,4	77,7	72,9	
60-69	3 451	1 725	1 726	2 700	1 374	1 326	78,2	79,7	76,8	
70-79	1 971	1 017	954	1 462	753	709	74,2	74,0	74,3	
80+	1 351	856	495	737	433	304	54,6	50,6	61,4	
<b>Kommunalvalet</b>										
<b>Totalt</b>	<b>22 214</b>	<b>11 244</b>	<b>10 970</b>	<b>14 283</b>	<b>7 503</b>	<b>6 780</b>	<b>64,3</b>	<b>66,7</b>	<b>61,8</b>	
18-21	1 288	607	681	572	274	298	44,4	45,1	43,8	
22-25	1 098	493	605	425	202	223	38,7	41,0	36,9	
26-29	1 191	586	605	585	313	272	49,1	53,4	45,0	
30-39	3 378	1 645	1 733	1 968	1 032	936	58,3	62,7	54,0	
40-49	3 959	1 979	1 980	2 737	1 472	1 265	69,1	74,4	63,9	
50-59	3 975	2 061	1 914	2 854	1 534	1 320	71,8	74,4	69,0	
60-69	3 757	1 857	1 900	2 840	1 438	1 402	75,6	77,4	73,8	
70-79	2 115	1 084	1 031	1 535	783	752	72,6	72,2	72,9	
80+	1 453	932	521	767	455	312	52,8	48,8	59,9	

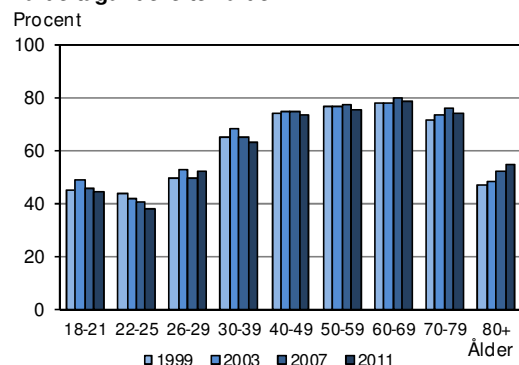
I båda val var kvinnornas röstningsaktivitet högre än männens i åldersgrupperna 18–69 år, medan männen röstade flitigare i de äldsta åldersgrupperna, speciellt i gruppen 80 år och äldre. Den största skillnaden i kvinnornas favör fanns i åldrarna 30–49 år.

Lagtingsvalet 2011  
Valdeltagande efter ålder och könKommunalvalet 2011  
Valdeltagande efter ålder och kön

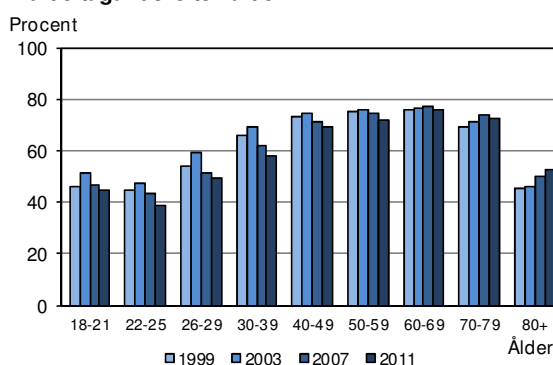
## Äldre kvinnors valdeltagande stiger

Jämfört med 2007 sjönk valdeltagandet i lagtingsvalet i de flesta åldersgrupper. Endast de som var 80 år och äldre samt i lagtingsvalet också 26–29-åringarna uppvisade ett ökat valdeltagande, vilket man kan se i nedanstående stapeldiagram och i *tabell 2*. Inga avgörande förändringar av grundmönstret när det gäller röstandet efter ålder och kön har skett under den studerade tolvårsperioden. En viss utjämning dock skett såtillvida att äldre kvinnors valdeltagande har ökat medan yngre kvinnors har minskat, varför skillnaderna mellan könen i dessa åldersgrupper har blivit mindre. Bland de medelålders väljarna har kvinnorna ökat sitt försprång före männen.

**Lagtingsvalen 1999-2011**  
Valdeltagande efter ålder



**Kommunalvalen 1999-2011**  
Valdeltagande efter ålder



**Tabell 2. Valdeltagande efter ålder och kön 1999–2011, procent**

Val	Totalt				Kvinnor				Män			
	1999	2003	2007	2011	1999	2003	2007	2011	1999	2003	2007	2011
<b>Lagtingsvalet</b>												
<b>Totalt</b>	<b>66,0</b>	<b>67,6</b>	<b>67,8</b>	<b>66,9</b>	<b>67,3</b>	<b>69,1</b>	<b>69,8</b>	<b>69,0</b>	<b>64,6</b>	<b>66,0</b>	<b>65,8</b>	<b>64,7</b>
18-21	44,7	48,8	45,2	44,1	48,4	48,6	46,1	45,4	41,5	49,0	44,4	42,9
22-25	43,5	41,9	40,4	37,7	48,3	42,5	40,8	38,6	39,0	41,4	40,1	36,9
26-29	49,5	52,3	49,7	51,7	54,0	56,5	51,9	54,9	45,7	48,5	47,9	48,8
30-39	64,6	68,0	64,8	63,2	69,6	73,2	70,4	68,5	59,7	63,0	59,6	58,5
40-49	73,6	74,6	74,3	73,5	75,2	77,6	79,1	78,0	72,0	71,6	69,4	69,0
50-59	76,3	76,2	77,2	75,4	76,9	78,3	80,0	77,7	75,8	74,2	74,2	72,9
60-69	77,6	77,7	79,4	78,2	79,8	78,6	80,4	79,7	75,3	76,9	78,4	76,8
70-79	71,6	73,0	75,6	74,2	69,0	72,3	74,4	74,0	75,1	73,8	77,1	74,3
80+	46,8	47,8	52,1	54,6	40,9	44,0	47,2	50,6	59,5	55,8	61,6	61,4
<b>Kommunalvalet</b>												
<b>Totalt</b>	<b>66,2</b>	<b>68,4</b>	<b>66,4</b>	<b>64,3</b>	<b>67,5</b>	<b>70,1</b>	<b>68,3</b>	<b>66,7</b>	<b>64,8</b>	<b>66,7</b>	<b>64,4</b>	<b>61,8</b>
18-21	46,0	51,2	46,6	44,4	49,3	52,7	46,9	45,1	43,1	49,9	46,4	43,8
22-25	44,8	47,5	43,2	38,7	50,8	49,9	44,4	41,0	39,8	45,6	42,0	36,9
26-29	53,7	59,0	51,0	49,1	58,3	64,6	53,6	53,4	49,6	54,0	48,7	45,0
30-39	66,1	69,2	62,1	58,3	71,3	74,1	66,6	62,7	60,8	64,3	57,6	54,0
40-49	73,1	74,3	71,3	69,1	74,7	77,4	76,5	74,4	71,4	71,0	66,1	63,9
50-59	75,0	75,6	74,6	71,8	75,6	77,9	77,5	74,4	74,4	73,2	71,6	69,0
60-69	76,0	76,5	77,4	75,6	78,4	77,7	78,2	77,4	73,5	75,4	76,6	73,8
70-79	69,1	71,0	74,0	72,6	66,3	69,9	73,0	72,2	72,9	72,4	75,1	72,9
80+	45,3	45,9	50,0	52,8	40,1	42,4	45,8	48,8	56,1	53,4	58,4	59,9

### Drygt var tionde röstade varken 1999, 2003, 2007 eller 2011

Genom att samköra rösträttsregistren för varje val har det varit möjligt att göra jämförelser av valbeteendet för de väljare som var röstberättigade i all fyra lagtingsval. I *tabell 3* kan man t.ex. se att av de som röstade 1999 var det 89 procent som röstade igen 2003 och av dessa i sin tur 92 procent 2007. Av de röstande 1999 var det 11 procent som inte röstade 2003. Denna grupp fördelade sig sedan vid valet 2007 till ungefär lika stora delar på röstande och icke-röstande.

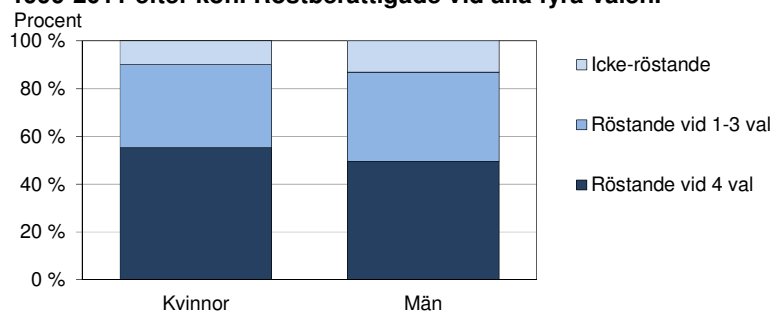
**Tabell 3. Jämförelse av samma personers valdeltagande i lagtingsvalen 1999–2011. Röstberättigade vid alla fyra valen**

1999			2003			2007			2011		
Röstning	Antal	Proc.	Röstning	Antal	Proc.	Röstning	Antal	Proc.	Röstning	Antal	Proc.
<b>Totalt</b>	<b>14 770</b>		<b>Totalt</b>	<b>14 770</b>		<b>Totalt</b>	<b>14 770</b>		<b>Totalt</b>	<b>14 770</b>	
Röstade	10 430	71	Röstade	9 271	89	Röstade	8 503	92	Röstade	7 752	91
						Röstade inte	768	8	Röstade inte	751	9
						Röstade	608	52	Röstade	411	54
			Röstade inte	1 159	11	Röstade	608	52	Röstade inte	357	46
						Röstade inte	551	48	Röstade	441	73
									Röstade inte	167	27
									Röstade	168	30
									Röstade inte	383	70
Röstade inte	4 340	29	Röstade	1 625	37	Röstade	1 153	71	Röstade	931	81
						Röstade inte	472	29	Röstade inte	222	19
									Röstade	208	44
			Röstade inte	2 715	63	Röstade	664	24	Röstade inte	264	56
						Röstade	664	24	Röstade	383	58
						Röstade inte	2 051	76	Röstade inte	281	42
									Röstade	356	17
									Röstade inte	1 695	83
<b>Antal sammanlagt</b>											
Röstade	10 430			10 896			10 928			10 650	
Röstade inte	4 340			3 874			3 842			4 120	
<b>Procent sammanlagt</b>											
Röstade	70,6			73,8			74,0			72,1	
Röstade inte	29,4			26,2			26,0			27,9	

### Vanligare bland kvinnor än män att rösta vid alla fyra val

Totalt var nästan 14 800 personer röstberättigade i alla fyra val. Av dessa röstade knappt 7 800 eller 52 procent alla gånger, medan 1 700 personer eller 11 procent av samtliga inte röstade vid någotdera valet. Drygt 17 procent röstade vid tre av valen, 10 procent vid två val och knappt 9 procent vid bara ett av de fyra valen. Drygt 55 procent av kvinnorna röstade vid alla fyra val mot 50 procent av männen. Drygt 13 procent av männen och 10 procent av kvinnorna röstade inte vid något av valen.

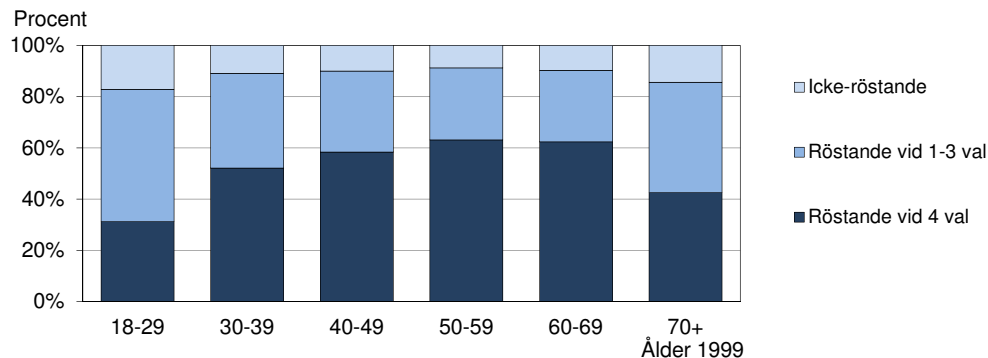
**Samma personers valdeltagande vid lagtingsvalen 1999-2011 efter kön. Röstberättigade vid alla fyra valen.**



## Bara en fjärdedel av de unga männen röstade vid alla fyra val

Tabell 4 och diagrammet visar olika åldersgruppers valbeteende för de väljare som var röstberättigade i alla fyra val 1999, 2003, 2007 och 2011. Åldern som anges är väljarnas ålder vid valdagen 1999. Procenten visar hur stor del av de röstberättigade i respektive åldersgrupp som röstade i inget, ett, två, tre eller fyra av valen.

### Samma personers valdeltagande vid lagtingsvalen 1999-2011 efter ålder. Röstberättigade vid alla fyra valen.



Över 60 procent av 40–59-åringarna röstade vid alla fyra valen och över hälften av de som var 30–39 och 60+, medan mindre än en tredjedel av 18–29-åringarna gjorde detsamma. Över hälften av 18–29-åringarna röstade i bara något eller några av valen och 17 procent röstade inte alls.

I de yngre åldersgrupperna var det en betydligt större andel kvinnor än män som röstade vid alla fyra val, men i åldersgruppen 60+ var det en större andel män än kvinnor som gjorde detta. Av de 18–29-åringarna röstade endast en dryg fjärdedel vid alla fyra val medan över hälften röstade vid ett, två eller tre val och en femtedel inte röstade alls. Det bör beaktas att de som var 18–29 år 1999 var 30–41 år vid 2011 års val.

**Tabell 4. Samma personers valdeltagande vid lagtingsvalen 1999–2011 efter ålder och kön. Röstberättigade vid alla fyra valen**

Ålder 1999	Röstande vid 4 val		Röstande vid 3 val		Röstande vid 2 val		Röstande vid 1 val		Icke-röstande						
	Totalt	Kvinnor	Män	Totalt	Kvinnor	Män	Totalt	Kvinnor	Män	Totalt	Kvinnor	Män			
<b>Antal</b>															
<b>Totalt</b>	<b>7 752</b>	<b>4 124</b>	<b>3 628</b>	<b>2 534</b>	<b>1 288</b>	<b>1 246</b>	<b>1 505</b>	<b>737</b>	<b>768</b>	<b>1 284</b>	<b>570</b>	<b>714</b>	<b>1 695</b>	<b>740</b>	<b>955</b>
18-29	835	443	392	579	268	311	396	156	240	399	143	256	457	162	295
30-39	1 621	888	733	555	291	264	333	149	184	260	106	154	336	112	224
40-59	3 829	1 982	1 847	946	469	477	519	254	265	426	192	234	591	272	319
60+	1 467	811	656	454	260	194	257	178	79	199	129	70	311	194	117
<b>Procent</b>															
<b>Totalt</b>	<b>52,5</b>	<b>55,3</b>	<b>49,6</b>	<b>17,2</b>	<b>17,3</b>	<b>17,0</b>	<b>10,2</b>	<b>9,9</b>	<b>10,5</b>	<b>8,7</b>	<b>7,6</b>	<b>9,8</b>	<b>11,5</b>	<b>9,9</b>	<b>13,1</b>
18-29	31,3	37,8	26,2	21,7	22,9	20,8	14,9	13,3	16,1	15,0	12,2	17,1	17,1	13,8	19,7
30-39	52,2	57,4	47,0	17,9	18,8	16,9	10,7	9,6	11,8	8,4	6,9	9,9	10,8	7,2	14,4
40-59	60,7	62,5	58,8	15,0	14,8	15,2	8,2	8,0	8,4	6,8	6,1	7,4	9,4	8,6	10,2
60+	54,6	51,6	58,8	16,9	16,5	17,4	9,6	11,3	7,1	7,4	8,2	6,3	11,6	12,3	10,5



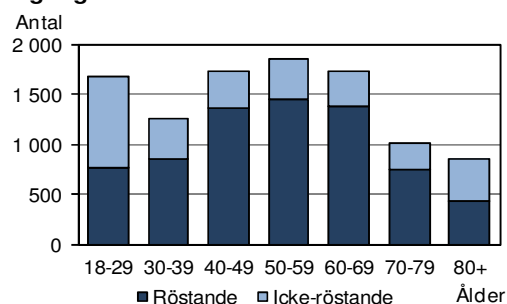
### Nästan 30 procent av de icke-röstande var under 30 år

I tabell 5 framgår hur de båda grupperna röstande och icke-röstande i lagtingsvalet 2011 var sammansatta beträffande ålder och kön. Av de röstande var en knapp majoritet kvinnor, medan männen utgjorde drygt hälften av de som inte röstade. Av de röstande var 43 procent under 50 år mot 60 procent av de icke-röstande. Hela 30 procent av de icke-röstande fanns i åldersgruppen 18–29 år. För kvinnornas del var det också ett betydande antal äldre som inte röstade. Medan endast 13 procent av de icke-röstande männen var 70 år eller äldre, hörde över 22 procent av de icke-röstande kvinnorna till denna grupp. Medelåldern för de röstande var 52 år och för de icke-röstande 46 år. I diagrammen man t.ex. att åldersgrupperna över 60 år tack vare sitt höga valdeltagande har en betydligt större tyngd bland de röstande än inom gruppen röstberättigade som helhet.

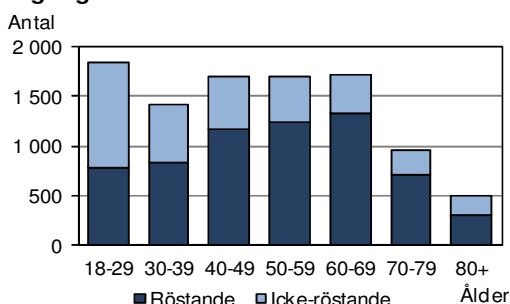
**Tabell 5. Jämförelse av åldersstrukturen bland de röstande respektive de icke-röstande i lagtingsvalet 2011**

Ålder	Röstande			Icke-röstande		
	Totalt	Kvinnor	Män	Totalt	Kvinnor	Män
<b>Antal</b>						
<b>Totalt</b>	<b>13 358</b>	<b>6 985</b>	<b>6 373</b>	<b>6 615</b>	<b>3 138</b>	<b>3 477</b>
18-21	596	295	301	755	355	400
22-25	451	218	233	746	347	399
26-29	503	250	253	470	205	265
30-39	1 688	861	827	982	396	586
40-49	2 534	1 357	1 177	912	383	529
50-59	2 687	1 444	1 243	876	414	462
60-69	2 700	1 374	1 326	751	351	400
70-79	1 462	753	709	509	264	245
80+	737	433	304	614	423	191
<b>Procent</b>						
<b>Totalt</b>	<b>100,0</b>	<b>100,0</b>	<b>100,0</b>	<b>100,0</b>	<b>100,0</b>	<b>100,0</b>
18-21	4,5	4,2	4,7	11,4	11,3	11,5
22-25	3,4	3,1	3,7	11,3	11,1	11,5
26-29	3,8	3,6	4,0	7,1	6,5	7,6
30-39	12,6	12,3	13,0	14,8	12,6	16,9
40-49	19,0	19,4	18,5	13,8	12,2	15,2
50-59	20,1	20,7	19,5	13,2	13,2	13,3
60-69	20,2	19,7	20,8	11,4	11,2	11,5
70-79	10,9	10,8	11,1	7,7	8,4	7,0
80+	5,5	6,2	4,8	9,3	13,5	5,5

**Kvinnor:  
Röstande och icke-röstande i  
lagtingsvalet 2011 efter ålder**



**Män:  
Röstande och icke-röstande i  
lagtingsvalet 2011 efter ålder**



## De kommunvisa variationerna är störst för yngre och äldre

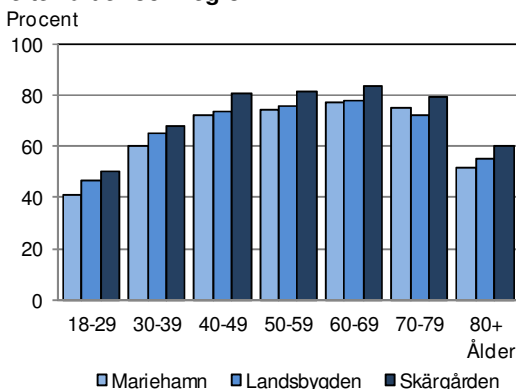
I *tabell 6* framgår det kommunvisa valdeltagandet efter ålder och kön. I såväl lagtings- som kommunalvalet var skärgården den region som hade den största röstningsaktiviteten och Mariehamn den lägsta. Om man ser till enskilda kommuner hade Kumlinge det högsta valdeltagandet i lagtingsvalet och Sottunga i kommunalvalet, medan Mariehamn låg lägst i båda valen.

Några större skillnader mellan lagtings- och kommunalvalet när det gäller deltagande märks inte i de olika kommunerna. I de flesta kommuner var andelen som röstade ett par procentenheter högre i lagtingsvalet. Undantaget var Sottunga, där valdeltagandet var fem procentenheter högre i kommunalvalet än i lagtingsvalet, och även Kökar hade något större aktivitet i kommunalvalet. I vissa kommuner fanns rätt stora skillnader mellan kvinnors och mäns aktivitet. I båda valen röstade kvinnorna flitigare än männen i alla kommuner. Störst var skillnaden i Kökar, nästan 20 procentenheter. Såväl kvinnor som män hade det högsta valdeltagandet i skärgården och det lägsta i Mariehamn.

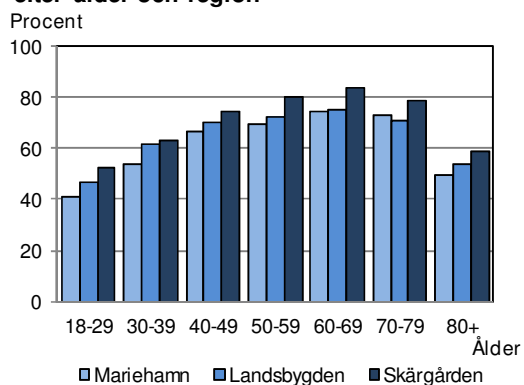
Den största skillnaden mellan kommunerna finner man om man jämför åldersgrupperna. Medan t.ex. väljarna under 30 år i vissa kommuner hade ett valdeltagande i lagtingsvalet som låg runt 40 procent, fanns det också kommuner där andelen var 60 procent. Också bland de äldre röstberättigade fanns det stora variationer mellan kommunerna när det gäller valdeltagandet.

I alla åldersgrupper röstade skärgårdsborna flitigast. Mariehamn hade det lägsta valdeltagandet i alla grupper utom bland 70–79-åringarna där landsbygden låg lägst. Om man jämför lagtingsvalet och kommunalvalet beträffande ålder, kan man notera att de flesta åldersgrupper röstade flitigare i lagtingsvalet i alla regioner, men att skillnaden var störst för 30–49-åringarna i skärgården och Mariehamn.

**Valdeltagande i lagtingsvalet 2011 efter ålder och region**



**Valdeltagande i kommunalvalet 2011 efter ålder och region**



Tabell 6. Valdeltagande efter kommun, ålder och kön 2011, procent

Val Kommun	Antal röst- berättigade totalt	Valdeltagande, procent									
		Totalt	Ålder							Kön	
			18-29	30-39	40-49	50-59	60-69	70-79	80+	Kvinnor	Män
<b>Lagtingsvalet</b>											
Brändö	370	73,2	40,3	60,0	91,2	79,4	84,6	82,2	65,0	77,6	69,4
Eckerö	669	73,5	51,0	77,6	77,1	83,3	82,5	75,0	57,1	77,0	70,5
Finström	1 803	64,5	42,4	60,9	67,6	72,9	79,1	73,8	46,1	67,4	61,5
Föglö	412	72,1	49,0	61,1	70,9	82,3	90,1	69,2	58,3	74,1	70,2
Geta	356	69,9	54,4	75,0	81,1	70,1	76,5	82,2	50,0	72,4	67,7
Hammarland	1 066	67,7	46,7	61,0	72,5	75,8	76,6	70,1	73,0	68,8	66,7
Jomala	2 874	66,5	41,2	67,3	72,9	73,6	76,7	70,6	55,8	68,6	64,4
Kumlinge	283	76,7	47,9	89,5	93,1	80,0	88,1	85,7	65,8	78,8	74,8
Kökar	181	69,6	60,0	66,7	70,7	79,3	70,0	82,6	43,8	80,5	60,6
Lemland	1 286	67,4	50,2	60,6	72,5	75,8	78,7	68,1	55,0	69,1	65,8
Lumparland	301	75,7	56,4	74,3	74,5	83,6	82,3	81,6	64,7	79,7	72,2
Saltvik	1 313	69,9	55,3	66,7	75,5	77,1	76,7	71,1	56,6	72,8	67,0
Sottunga	93	73,1	50,0	33,3	80,0	83,3	86,7	90,0	58,8	78,3	68,1
Sund	749	68,1	42,0	57,8	81,1	75,9	75,9	71,3	50,9	71,4	64,9
Vårdö	323	75,2	63,4	73,3	80,8	84,3	78,3	78,0	56,7	79,2	71,8
Mariehamn	7 894	64,3	40,8	59,9	72,5	74,0	77,4	75,2	51,7	66,0	62,4
Landskommuner	12 079	68,6	46,8	65,2	74,1	76,3	78,8	73,6	56,5	71,1	66,1
- Landsbygden	10 417	67,8	46,3	65,0	73,3	75,4	77,9	72,3	55,4	70,2	65,4
- Skärgården	1 662	73,5	50,0	68,0	80,7	81,4	83,7	79,2	59,8	77,6	70,0
<b>Åland</b>	<b>19 973</b>	<b>66,9</b>	<b>44,0</b>	<b>63,2</b>	<b>73,5</b>	<b>75,4</b>	<b>78,2</b>	<b>74,2</b>	<b>54,5</b>	<b>69,0</b>	<b>64,7</b>
<b>Kommunalvalet</b>											
Brändö	403	71,0	43,3	63,0	81,8	74,4	81,8	82,2	56,4	75,8	66,7
Eckerö	763	71,6	56,8	72,4	72,7	80,3	78,4	73,4	55,7	74,5	68,8
Finström	1 926	62,5	41,0	56,9	66,1	70,4	76,8	72,9	43,5	64,7	60,2
Föglö	470	71,1	55,2	57,7	67,2	82,6	90,0	66,7	57,1	73,8	68,6
Geta	384	68,2	56,9	74,5	71,9	67,1	75,9	77,6	50,0	70,8	65,8
Hammarland	1 182	64,4	44,4	54,6	69,0	73,3	74,4	66,1	70,1	66,4	62,5
Jomala	3 128	64,1	42,3	61,8	69,4	71,5	73,4	69,1	55,0	67,0	61,4
Kumlinge	305	75,1	51,2	67,9	81,6	80,9	87,5	83,7	64,1	79,7	71,0
Kökar	205	69,8	54,2	77,8	68,2	77,1	73,9	82,8	44,4	80,4	61,1
Lemland	1 367	66,2	51,5	63,7	68,5	70,4	76,2	69,6	50,8	68,2	64,3
Lumparland	315	74,0	50,0	72,2	73,7	79,0	80,0	84,2	61,1	74,7	73,3
Saltvik	1 419	67,5	52,9	63,7	73,6	74,7	72,5	69,3	55,4	71,4	63,6
Sottunga	96	78,1	72,7	33,3	69,2	84,0	93,3	90,0	75,0	85,4	70,8
Sund	797	66,5	43,8	54,2	79,9	70,6	73,8	70,8	52,5	69,4	63,7
Vårdö	362	72,1	54,5	67,6	74,6	80,7	77,8	78,3	57,6	74,3	70,2
Mariehamn	9 092	61,0	40,9	53,8	66,5	69,2	74,4	72,9	49,7	63,2	58,6
Landskommuner	13 122	66,6	47,2	61,4	70,7	73,5	76,4	72,4	55,0	69,4	63,9
- Landsbygden	11 281	65,6	46,5	61,3	70,2	72,4	75,0	71,0	53,8	68,2	63,1
- Skärgården	1 841	72,1	52,1	62,9	74,3	79,7	83,5	78,4	58,7	76,6	68,1
<b>Åland</b>	<b>22 214</b>	<b>64,3</b>	<b>44,2</b>	<b>58,3</b>	<b>69,1</b>	<b>71,8</b>	<b>75,6</b>	<b>72,6</b>	<b>52,8</b>	<b>66,7</b>	<b>61,8</b>

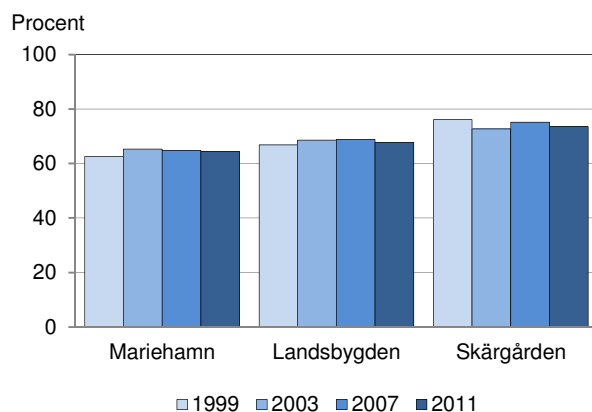
### Något minskat valdeltagande i skärgården och mindre kommuner

Jämfört med 2007 har valdeltagandet minskat i elva kommuner i lagtingsvalet och i tretton kommuner i kommunalvalet, vilket framgår i *tabell 7*. Den största ökningen i lagtingsvalet hade Geta och i kommunalvalet Brändö. År 2011 minskade männens valdeltagande jämfört med 2007 i alla regioner i båda val. Kvinnornas aktivitet ökade något i skärgården men minskade i de övriga regionerna.

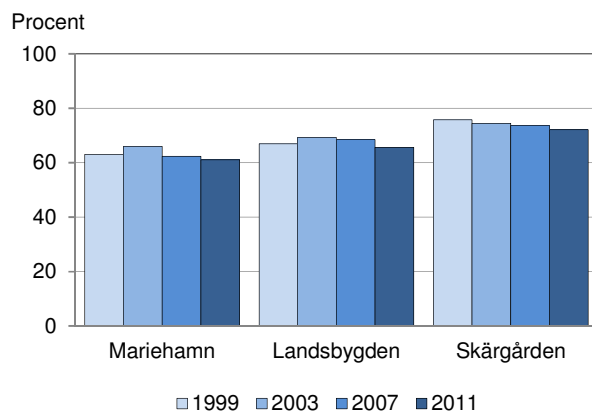
Sett över hela tolvårsperioden har en viss utjämning skett. Valdeltagandet har minskat i kommuner med hög aktivitet och ökat i kommuner som hade lägre siffror 1999. År 1999 var valdeltagandet i några mindre kommuner mellan 80 och 90 procent, men vid valet 2011 låg det under 80 procent i alla kommuner.

I lagtingsvalet var aktiviteten i Mariehamn och på landsbygden något större 2011 än 1999, men i skärgården hade den sjunkit. I kommunalvalet var valdeltagandet 2011 lägre än 1999 i alla regioner och störst var minskningen i skärgården.

#### Valdeltagande i lagtingsvalen 1999-2011 efter region



#### Valdeltagande i kommunalvalen 1999-2011 efter region



Tabell 7. Valdeltagande efter kommun och kön 1999–2011, procent

Val Kommun	Totalt				Kvinnor				Män			
	1999	2003	2007	2011	1999	2003	2007	2011	1999	2003	2007	2011
<b>Lagtingsvalet</b>												
Brändö	76,0	72,0	72,2	73,2	75,3	70,5	73,1	77,6	76,6	73,3	71,5	69,4
Eckerö	78,4	77,3	76,1	73,5	78,2	77,9	76,6	77,0	78,5	76,7	75,7	70,5
Finström	66,2	64,8	67,7	64,5	67,5	67,3	70,0	67,4	64,7	62,2	65,5	61,5
Föglö	74,7	71,5	72,2	72,1	73,6	74,4	74,1	74,1	75,8	68,8	70,5	70,2
Geta	66,5	67,4	65,2	69,9	71,6	70,7	69,0	72,4	61,6	64,1	61,5	67,7
Hammarland	66,1	69,1	70,0	67,7	66,5	70,0	70,5	68,8	65,8	68,2	69,4	66,7
Jomala	62,7	67,2	66,4	66,5	64,3	69,2	68,0	68,6	61,2	65,2	64,8	64,4
Kumlinge	79,0	78,3	77,2	76,7	81,5	77,5	80,4	78,8	76,8	78,9	74,2	74,8
Kökar	68,3	63,5	71,3	69,6	74,7	71,6	79,8	80,5	63,0	56,9	63,4	60,6
Lemland	64,7	68,0	66,7	67,4	68,5	69,7	69,2	69,1	61,0	66,3	64,2	65,8
Lumparland	83,9	78,0	73,6	75,7	82,2	81,2	80,7	79,7	84,9	75,0	66,7	72,2
Saltvik	66,1	68,6	71,7	69,9	67,5	69,7	74,6	72,8	64,8	67,5	68,7	67,0
Sottunga	89,5	89,4	87,6	73,1	97,9	95,9	86,0	78,3	80,9	82,2	89,1	68,1
Sund	71,6	71,5	70,7	68,1	72,0	72,3	72,9	71,4	71,2	70,8	68,7	64,9
Värdö	76,5	71,6	79,4	75,2	81,9	70,7	79,1	79,2	71,3	72,5	79,6	71,8
Mariehamn	62,6	65,3	64,9	64,3	63,9	66,7	66,9	66,0	61,1	63,6	62,6	62,4
Landskommuner	68,3	69,2	69,7	68,6	69,8	70,9	71,8	71,1	66,8	67,6	67,7	66,1
- Landsbygden	66,8	68,6	68,8	67,8	68,2	70,2	71,0	70,2	65,4	66,9	66,8	65,4
- Skärgården	76,1	72,7	75,1	73,5	78,2	74,4	77,2	77,6	74,0	71,2	73,2	70,0
<b>Åland</b>	<b>66,0</b>	<b>67,6</b>	<b>67,8</b>	<b>66,9</b>	<b>67,3</b>	<b>69,1</b>	<b>69,8</b>	<b>69,0</b>	<b>64,6</b>	<b>66,0</b>	<b>65,8</b>	<b>64,7</b>
<b>Kommunalvalet</b>												
Brändö	76,7	73,5	68,3	71,0	76,6	74,1	71,7	75,8	76,9	72,9	65,5	66,7
Eckerö	78,0	76,9	75,2	71,6	77,8	77,5	74,5	74,5	78,2	76,3	76,0	68,8
Finström	66,8	64,7	66,8	62,5	68,4	67,1	68,5	64,7	65,1	62,3	65,0	60,2
Föglö	72,6	72,3	72,5	71,1	72,0	76,2	74,0	73,8	73,3	68,9	71,0	68,6
Geta	65,6	68,6	66,1	68,2	70,0	72,0	70,0	70,8	61,4	65,4	62,3	65,8
Hammarland	65,8	69,8	68,3	64,4	66,3	71,7	69,1	66,4	65,3	68,0	67,4	62,5
Jomala	62,9	68,3	66,2	64,1	64,3	71,1	68,3	67,0	61,6	65,6	64,1	61,4
Kumlinge	80,5	79,3	78,9	75,1	84,1	79,5	82,9	79,7	77,2	79,2	75,2	71,0
Kökar	68,4	67,6	69,1	69,8	75,5	75,3	76,7	80,4	62,4	61,3	62,4	61,1
Lemland	65,3	69,5	67,5	66,2	68,8	72,0	71,0	68,2	61,8	67,0	64,1	64,3
Lumparland	83,7	79,3	74,5	74,0	82,8	83,6	81,3	74,7	84,4	76,1	67,8	73,3
Saltvik	66,1	69,4	71,2	67,5	68,6	70,5	74,2	71,4	63,5	68,2	68,1	63,6
Sottunga	89,5	89,8	85,9	78,1	97,9	96,2	82,4	85,4	80,9	82,2	89,6	70,8
Sund	71,9	72,1	70,3	66,5	71,8	72,1	71,8	69,4	72,0	72,2	68,7	63,7
Värdö	75,5	73,7	76,5	72,1	81,2	72,5	72,8	74,3	70,0	74,8	80,0	70,2
Mariehamn	63,0	66,0	62,3	61,0	64,1	67,4	64,3	63,2	61,8	64,5	60,2	58,6
Landskommuner	68,4	70,1	69,2	66,6	70,1	72,1	71,3	69,4	66,7	68,1	67,2	63,9
- Landsbygden	67,0	69,3	68,5	65,6	68,5	71,3	70,6	68,2	65,5	67,3	66,3	63,1
- Skärgården	75,7	74,4	73,7	72,1	78,5	76,8	75,6	76,6	73,1	72,2	71,9	68,1
<b>Åland</b>	<b>66,2</b>	<b>68,4</b>	<b>66,4</b>	<b>64,3</b>	<b>67,5</b>	<b>70,1</b>	<b>68,3</b>	<b>66,7</b>	<b>64,8</b>	<b>66,7</b>	<b>64,4</b>	<b>61,8</b>

### Hög aktivitet bland 40–69-åringarna i alla kommuner

Med hjälp av *tabell 8* kan man studera skillnaderna i valdeltagande efter ålder, kön och kommun mera ingående. Tabellens vänstra del visar valdeltagandet efter kön för åldersgrupperna 18–29 år, 30–39 år, 40–69 år, 70–79 år samt 80 år och över. Att åldersgrupperna är sammanslagna på detta sätt kan motiveras med de skillnader i röstningsaktiviteten som de olika grupperna uppvisar. I tabellens högra del framgår hur mycket respektive grupps valdeltagande avviker från det totala valdeltagandet på Åland, d.v.s. 66,9 procent. Tanken är att man ska se vilka grupper som ”drar ner” respektive ”drar upp” valdeltagandet. T.ex. i Finström röstade 60,9 procent av 30–39-åringarna och därför anges värdet -6 för denna grupp, eftersom deras valdeltagande var 6 procentenheter lägre än det totala åländska valdeltagandet.

Överst i tabellen visas totala uppgifter för kommunerna och regionerna, medan tabellens nedre del innehåller regionvisa siffror skilt för kvinnor och män. Det låga valdeltagandet i både den yngsta och den äldsta gruppen förekommer i alla regioner. I skärgården avvek dessa gruppers valdeltagande något mindre från det totala än på landsbygden och i Mariehamn. När det gäller 30–39-åringarna var deras valdeltagande i skärgården något större än 66,9 procent, medan det i Mariehamn och på landsbygden var lägre. 40–69-åringarnas valdeltagande var högre än det totala i alla regioner, men avvek betydligt mera i positiv riktning i skärgården än på landsbygden och i Mariehamn. 70–79-åringarna avvek också i positiv riktning i alla regioner, mest i skärgården och Mariehamn. Valdeltagandet för dem som var 80 år eller äldre låg under det totala i alla regioner, men avvek minst i skärgården.

Om vi ser på de enskilda kommunerna, finner vi att 18–29-åringarnas valdeltagande låg under det totala åländska valdeltagandet i alla kommuner. Samma mönster går igen också för dem som var 80 år eller äldre. Endast i Hammarland uppvisade denna åldersgrupp en större röstningsaktivitet än väljarkåren totalt. Gruppen 30–39 år hade ett högre valdeltagande än det totala i Eckerö, Geta, Kumlinge, Lumparland och Vårdö, och i någon mån också i Jomala. I övriga kommuner röstade personerna i denna åldersgrupp mindre flitigt än ålänningarna totalt.

Den flitigast röstande åldersgruppen, d.v.s. 40–69-åringarna, hade i alla kommuner ett högre valdeltagande än det totala. Mest avvek de från den totala siffran i Brändö och Kumlinge (+18 procentenheter) och minst i Kökar (+6 procentenheter). Också i åldersgruppen 70–79 år var valdeltagandet högre än det totala i alla kommuner.

Även om mönstret med lägre valdeltagande i de yngsta och äldsta åldersgrupperna är det vanliga i de flesta kommuner, kan man konstatera att det finns kommuner där dessa grupper uppvisar en god röstningsaktivitet.

**Tabell 8. Jämförelse av valdeltagande i lagtingsvalet 2011 efter åldersgrupp**

Kommun Kön	Jämförelse med det totala valdeltagandet på Åland, procentenheter											
	Valdeltagande, procent					Jämförelse med det totala valdeltagandet på Åland, procentenheter						
	Totalt	Ålder					Totalt	Ålder				
	18-29	30-39	40-69	70-79	80+	18-29	30-39	40-69	70-79	80+		
<b>Kommun</b>												
Brändö	73,2	40,3	60,0	84,8	82,2	65,0	6	-27	-7	18	15	-2
Eckerö	73,5	51,0	77,6	81,2	75,0	57,1	7	-16	11	14	8	-10
Finström	64,5	42,4	60,9	72,9	73,8	46,1	-2	-24	-6	6	7	-21
Föglö	72,1	49,0	61,1	82,7	69,2	58,3	5	-18	-6	16	2	-9
Geta	69,9	54,4	75,0	75,4	82,2	50,0	3	-12	8	9	15	-17
Hammarland	67,7	46,7	61,0	75,0	70,1	73,0	1	-20	-6	8	3	6
Jomala	66,5	41,2	67,3	74,2	70,8	55,8	0	-26	0	7	4	-11
Kumlinge	76,7	47,9	89,5	85,3	85,7	65,8	10	-19	23	18	19	-1
Kökar	69,6	60,0	66,7	72,7	82,6	43,8	3	-7	0	6	16	-23
Lemland	67,4	50,2	60,6	75,5	67,5	55,0	1	-17	-6	9	1	-12
Lumparland	75,7	56,4	74,3	80,2	81,6	64,7	9	-10	7	13	15	-2
Saltvik	69,9	55,3	66,7	76,5	71,1	56,6	3	-12	0	10	4	-10
Sottunga	73,1	..	..	83,7	90,0	58,8	6	..	..	17	23	-8
Sund	68,1	42,0	57,8	77,7	71,3	50,9	1	-25	-9	11	4	-16
Vårdö	75,2	63,4	73,3	81,0	78,0	56,7	8	-3	6	14	11	-10
Mariehamn	64,3	40,8	59,9	74,7	75,1	51,8	-3	-26	-7	8	8	-15
Landskommuner	68,6	46,8	65,2	76,3	73,6	56,5	2	-20	-2	9	7	-10
- Landsbygden	67,8	46,3	65,0	75,4	72,2	55,4	1	-21	-2	9	5	-11
- Skärgården	73,5	50,0	68,0	82,1	79,2	59,8	7	-17	1	15	12	-7
<b>Åland</b>	<b>66,9</b>	<b>44,0</b>	<b>63,2</b>	<b>75,7</b>	<b>74,2</b>	<b>54,6</b>	<b>0</b>	<b>-23</b>	<b>-4</b>	<b>9</b>	<b>7</b>	<b>-12</b>
<b>Kön</b>												
<b>Kvinnor</b>												
Mariehamn	66,0	42,8	63,8	76,3	75,1	48,0	-1	-24	-3	9	8	-19
Landsbygden	70,2	47,9	70,8	78,6	71,7	51,0	3	-19	4	12	5	-16
Skärgården	77,6	51,7	78,9	88,2	80,6	57,5	11	-15	12	21	14	-9
<b>Åland</b>	<b>69,0</b>	<b>45,7</b>	<b>68,5</b>	<b>78,4</b>	<b>74,0</b>	<b>50,6</b>	<b>2</b>	<b>-21</b>	<b>2</b>	<b>12</b>	<b>7</b>	<b>-16</b>
<b>Män</b>												
Mariehamn	62,4	38,9	56,5	72,8	75,2	59,6	-4	-28	-10	6	8	-7
Landsbygden	65,4	44,9	59,8	72,4	72,7	62,1	-1	-22	-7	5	6	-5
Skärgården	70,0	49,0	58,8	76,8	78,0	63,8	3	-18	-8	10	11	-3
<b>Åland</b>	<b>64,7</b>	<b>42,5</b>	<b>58,5</b>	<b>72,9</b>	<b>74,3</b>	<b>61,4</b>	<b>-2</b>	<b>-24</b>	<b>-8</b>	<b>6</b>	<b>7</b>	<b>-5</b>

**Stora regionala skillnader mellan köns röstningsaktivitet i vissa åldersgrupper**

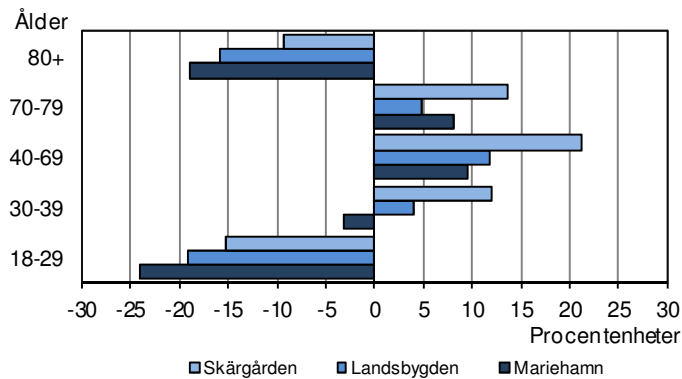
Om man studerar kvinnors och mäns valdeltagande skilt, framkommer ett delvis annat mönster. Detta illustreras också av de båda diagrammen på sidan 24.

I åldern 18–29 år var såväl männens som kvinnornas valdeltagande betydligt under det totala i alla regioner. Också i åldern 30–39 år var männens röstningsaktivitet mindre än den totala i alla regioner. För kvinnorna i denna åldersgrupp var valdeltagandet betydligt högre än det totala i skärgården, medan det på landsbygden var några procentenheter högre och i Mariehamn några procentenheter lägre än det totala.

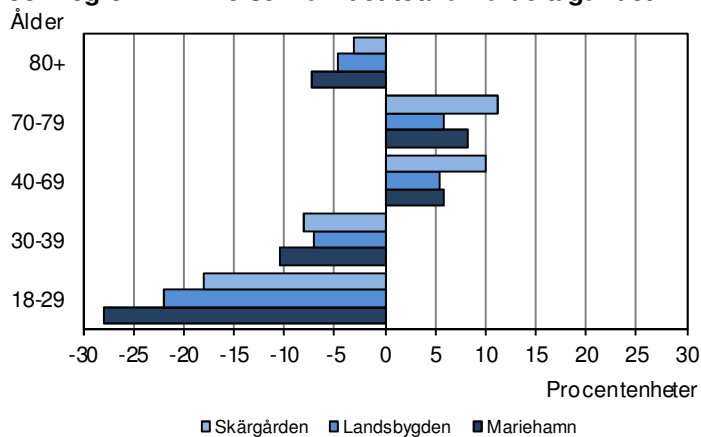
För de röstberättigade i åldrarna 40–69 år gäller att både män och kvinnor utnyttjade sin rösträtt flitigare än genomsnittet i alla regioner. Både män och kvinnor röstade flitigare i skärgården än i de andra regionerna. Förhållandena var i stort sett de samma i åldersgruppen 70–79 år.

För gruppen av personer som var 80 år och äldre, slutligen, kan noteras att både kvinnornas och männens valdeltagande var lägre än det totala i alla regioner. I denna åldersgrupp avvek kvinnorna mera i negativ riktning än männen i alla regioner.

**Kvinnornas valdeltagande i lagtingsvalet 2011 efter ålder och region. Avvikelse från det totala valdeltagandet**



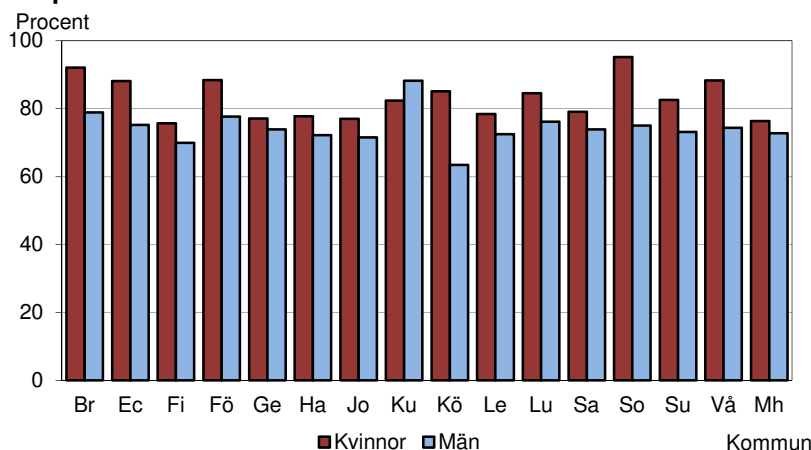
**Männens valdeltagande i lagtingsvalet 2011 efter ålder och region. Avvikelse från det totala valdeltagandet**



Förljande diagram illustrerar för lagtingsvalets del de skillnader som finns mellan kommunerna och könen när det gäller valdeltagande hos de medelålders väljarna samt åldrar. Man lägger märke till kvinnornas höga valdeltagande, över 80 procent, i samtliga skärgårdskommuner samt därtill i Eckerö och Lumparland.



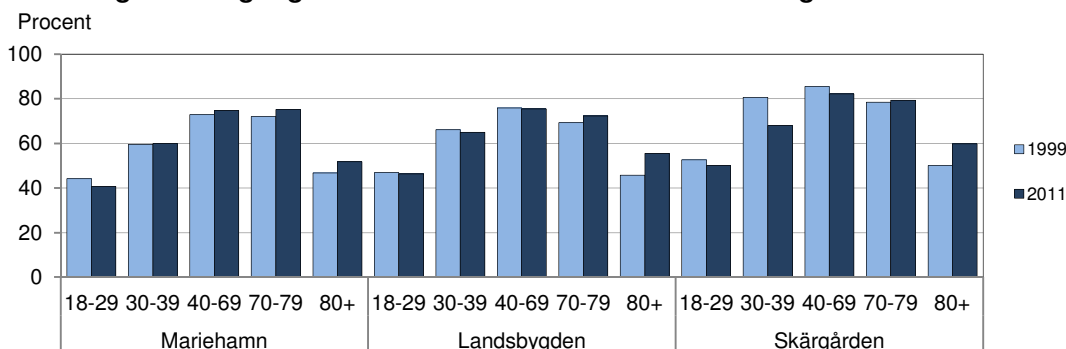
### Valdeltagande i lagtingsvalet 2011 för personer i åldern 40-69 år



### Akiviteten för de medelålders har ökat i Mariehamn

I nedanstående diagram framgår vilka förändringar som har skett från 1999 till 2011 när det gäller olika åldersgruppers valdeltagande efter region. Aktiviteten för de äldre har stigit i alla regioner, mest för de 80 år fyllda, men även för 70-79-åringarna. Valdeltagandet för 40-69-åringarna har stigit i Mariehamn och sjunkit på landsbygden och i skrägården. Samma utveckling har skett för 30-39-åringarna, men där är uppgången i staden marginell. Aktiviteten för 18-29-åringarna har sjunkit överlag.

### Valdeltagande i lagtingsvalen 1999 och 2011 efter ålder och region



## 4. Hembygdsrätt och bostadsort

Röstberättigade i kommunalvalet var alla som fyllde 18 år senast på valdagen och hade hembygdsrätt samt hade hemort i någon åländsk kommun den första september 2011. Därtill kom personer utan hembygdsrätt som uppfyllde de övriga villkoren och som på valdagen under minst ett år haft en kommun på Åland som hemkommun. Fram till och med 2003 måste personer utan hembygdsrätt ha haft hemort på Åland under de tre åren närmast före valåret utan avbrott för att vara röstberättigad. Personer med hembygdsrätt bosatta utanför Åland saknar rösträtt i kommunalval.

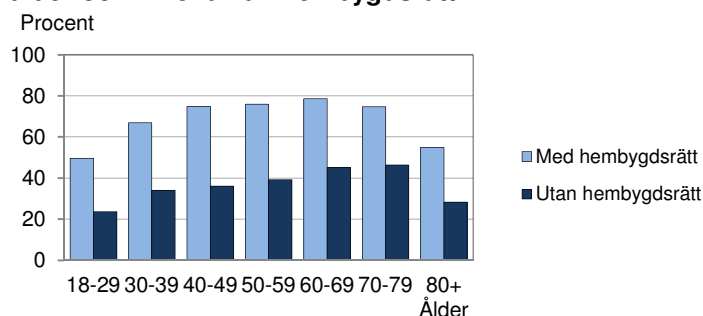
### Antalet röstberättigade utan hembygdsrätt fortsatte att öka

Gruppen personer utan hembygdsrätt innehåller personer som är relativt nyinflyttade till Åland och ännu inte har bott här tillräckligt länge för att få hembygdsrätt, inflyttade som har bott här längre, men som inte kan få hembygdsrätt för att de inte är finska medborgare samt personer som både har bott på Åland en längre tid och är finska medborgare men ändå har valt att inte ansöka om hembygdsrätt. Totalt fanns det drygt 3 300 personer som saknade hembygdsrätt men som hade rösträtt i kommunalvalet. Detta var femton procent av de röstberättigade. Jämfört med förra valet har antalet röstberättigade med hembygdsrätt ökat med närmare 600 och antalet utan hembygdsrätt med nästan 300.

### Bara drygt var tredje röstberättigad utan hembygdsrätt röstade

I *tabell 9* framgår att valdeltagandet bland personer utan hembygdsrätt uppgick till 34 procent jämfört med 70 procent bland personer med hembygdsrätt. I båda grupper röstade kvinnorna flitigare än männen. Valdeltagandet bland personer utan hembygdsrätt var som högst bland 60–79-åringarna, 45 procent. Knappt 8 procent av de avgivna rösterna kom från personer utan hembygdsrätt, medan 27 procent av de som inte röstade i kommunalvalet tillhörde denna grupp.

**Valdeltagandet i kommunalvalet 2011 efter ålder och innehav av hembygdsrätt**



**Tabell 9. Valdeltagande i kommunalvalet 2011 efter ålder, kön och innehav av hembygdsrätt**

Ålder	Röstberättigade			Röstande			Valdeltagande, procent		
	Totalt	Kvinnor	Män	Totalt	Kvinnor	Män	Totalt	Kvinnor	Män
<b>Totalt</b>	<b>22 214</b>	<b>11 244</b>	<b>10 970</b>	<b>14 283</b>	<b>7 503</b>	<b>6 780</b>	<b>64,3</b>	<b>66,7</b>	<b>61,8</b>
18-29	3 577	1 686	1 891	1 582	789	793	44,2	46,8	41,9
30-39	3 378	1 645	1 733	1 968	1 032	936	58,3	62,7	54,0
40-49	3 959	1 979	1 980	2 737	1 472	1 265	69,1	74,4	63,9
50-59	3 975	2 061	1 914	2 854	1 534	1 320	71,8	74,4	69,0
60-69	3 757	1 857	1 900	2 840	1 438	1 402	75,6	77,4	73,8
70-79	2 115	1 084	1 031	1 535	783	752	72,6	72,2	72,9
80+	1 453	932	521	767	455	312	52,8	48,8	59,9
<b>Personer med hembygdsrätt</b>									
<b>Totalt</b>	<b>18 913</b>	<b>9 552</b>	<b>9 361</b>	<b>13 150</b>	<b>6 871</b>	<b>6 279</b>	<b>69,5</b>	<b>71,9</b>	<b>67,1</b>
18-29	2 836	1 269	1 567	1 407	678	729	49,6	53,4	46,5
30-39	2 482	1 175	1 307	1 663	846	817	67,0	72,0	62,5
40-49	3 373	1 706	1 667	2 526	1 354	1 172	74,9	79,4	70,3
50-59	3 518	1 839	1 679	2 675	1 439	1 236	76,0	78,2	73,6
60-69	3 415	1 703	1 712	2 686	1 368	1 318	78,7	80,3	77,0
70-79	1 949	1 009	940	1 458	752	706	74,8	74,5	75,1
80+	1 340	851	489	735	434	301	54,9	51,0	61,6
<b>Personer utan hembygdsrätt</b>									
<b>Totalt</b>	<b>3 301</b>	<b>1 692</b>	<b>1 609</b>	<b>1 133</b>	<b>632</b>	<b>501</b>	<b>34,3</b>	<b>37,4</b>	<b>31,1</b>
18-29	741	417	324	175	111	64	23,6	26,6	19,8
30-39	896	470	426	305	186	119	34,0	39,6	27,9
40-49	586	273	313	211	118	93	36,0	43,2	29,7
50-59	457	222	235	179	95	84	39,2	42,8	35,7
60-69	342	154	188	154	70	84	45,0	45,5	44,7
70-79	166	75	91	77	31	46	46,4	41,3	50,5
80+	113	81	32	32	21	11	28,3	25,9	34,4

### Utomnordiska medborgare röstar sämst

Av de röstberättigade utan hembygdsrätt var drygt 40 procent finska medborgare, medan medborgare i Sverige och utomnordiska länder vardera stod för knappt 30 procent. Endast ett par procent var medborgare i övriga nordiska länder. *Tabell 10* visar att valdeltagandet var högst bland de finska, svenska och de övriga nordiska medborgarna, närmare 40 procent i vardera gruppen. De utomnordiska medborgarnas valdeltagande var 22 procent.

**Tabell 10. Valdeltagande i kommunalvalet 2011 efter kön och medborgarskap. Personer utan hembygdsrätt**

Medborgarskap	Röstberättigade			Röstande			Valdeltagande, procent		
	Totalt	Kvinnor	Män	Totalt	Kvinnor	Män	Totalt	Kvinnor	Män
<b>Totalt</b>	<b>3 301</b>	<b>1 692</b>	<b>1 609</b>	<b>1 133</b>	<b>632</b>	<b>501</b>	<b>34,3</b>	<b>37,4</b>	<b>31,1</b>
Finland	1 392	810	582	552	351	201	39,7	43,3	34,5
Sverige	945	424	521	357	154	203	37,8	36,3	39,0
Övriga Norden	53	21	32	20	11	9	37,7	52,4	28,1
Övriga länder <sup>1)</sup>	911	437	474	204	116	88	22,4	26,5	18,6

<sup>1)</sup> Övriga länder inkluderar okänt land

### De röstberättigade utan hembygdsrätt röstar allt sämre.

Jämfört med 2007 var valdeltagandet 2011 lägre både för personer med hembygdsrätt och utan, vilket framgår av *tabell 11*. Valdeltagandet sjönk i alla åldersgrupper utom för de äldsta. *Tabell 12* visar att valdeltagandet hos personer utan hembygdsrätt 2011 sjönk för alla grupper av medborgare. Från 1999 till 2011 har antalet röstberättigade utan hembygdsrätt ökat från 1 200 till 3 300 personer, samtidigt som deras valdeltagande har sjunkit från 40 till 34 procent. Detta är en viktig förklaring till det sjunkande valdeltagandet i kommunalvalet.

**Tabell 11. Valdeltagande i kommunalvalen 1999–2011 efter ålder, kön och innehav av hembygdsrätt**

Ålder	Totalt				Kvinnor				Män			
	1999	2003	2007	2011	1999	2003	2007	2011	1999	2003	2007	2011
<b>Alla röstberättigade</b>												
<b>Totalt</b>	<b>66,2</b>	<b>68,4</b>	<b>66,4</b>	<b>64,3</b>	<b>67,5</b>	<b>70,1</b>	<b>68,3</b>	<b>66,7</b>	<b>64,8</b>	<b>66,7</b>	<b>64,4</b>	<b>61,8</b>
18-29	48,2	52,7	47,1	44,2	52,9	56,0	48,5	46,8	44,2	49,9	45,9	41,9
30-39	66,1	69,2	62,1	58,3	71,3	74,1	66,6	62,7	60,8	64,3	57,6	54,0
40-49	73,1	74,3	71,3	69,1	74,7	77,4	76,5	74,4	71,4	71,0	66,1	63,9
50-59	75,0	75,6	74,6	71,8	75,6	77,9	77,5	74,4	74,4	73,2	71,6	69,0
60-69	76,0	76,5	77,4	75,6	78,4	77,7	78,2	77,4	73,5	75,4	76,6	73,8
70-79	69,1	71,0	74,0	72,6	66,3	69,9	73,0	72,2	72,9	72,4	75,1	72,9
80+	45,3	45,9	50,0	52,8	40,1	42,4	45,8	48,8	56,1	53,4	58,4	59,9
<b>Personer med hembygdsrätt</b>												
<b>Totalt</b>	<b>67,9</b>	<b>70,3</b>	<b>70,7</b>	<b>69,5</b>	<b>69,3</b>	<b>72,1</b>	<b>72,9</b>	<b>71,9</b>	<b>66,5</b>	<b>68,5</b>	<b>68,5</b>	<b>67,1</b>
18-29	49,5	54,3	52,2	49,6	55,0	58,2	55,2	53,4	44,9	51,1	49,8	46,5
30-39	67,8	71,9	68,5	67,0	73,2	77,3	74,2	72,0	62,6	66,6	63,3	62,5
40-49	74,8	75,9	75,5	74,9	76,3	79,0	80,3	79,4	73,3	72,7	70,6	70,3
50-59	76,8	77,1	77,8	76,0	77,2	79,2	80,6	78,2	76,5	75,1	74,8	73,6
60-69	77,8	78,3	79,9	78,7	80,0	79,2	80,9	80,3	75,4	77,4	79,0	77,0
70-79	71,4	73,0	76,3	74,8	68,7	72,1	74,8	74,5	75,1	74,0	78,0	75,1
80+	46,9	47,6	52,0	54,9	41,3	43,8	47,1	51,0	58,9	55,8	61,3	61,6
<b>Personer utan hembygdsrätt</b>												
<b>Totalt</b>	<b>40,3</b>	<b>43,7</b>	<b>37,2</b>	<b>34,3</b>	<b>43,0</b>	<b>45,9</b>	<b>39,7</b>	<b>37,4</b>	<b>37,0</b>	<b>41,0</b>	<b>34,1</b>	<b>31,1</b>
18-29	29,2	34,9	27,7	23,6	29,4	37,8	29,9	26,6	28,8	30,5	24,2	19,8
30-39	44,3	43,9	36,0	34,0	51,3	49,2	40,6	39,6	34,8	35,5	30,0	27,9
40-49	47,8	51,1	41,0	36,0	53,8	55,3	46,0	43,2	40,2	46,5	36,8	29,7
50-59	45,2	50,6	44,6	39,2	47,8	55,1	48,0	42,8	43,1	46,9	40,8	35,7
60-69	46,8	48,3	47,6	45,0	48,2	49,2	46,7	45,5	45,7	47,7	48,4	44,7
70-79	31,5	42,2	45,8	46,4	32,9	39,4	47,0	41,3	28,9	46,0	44,9	50,5
80+	20,3	23,4	28,2	28,3	20,0	24,6	33,3	25,9	20,7	20,7	11,1	34,4

**Tabell 12. Valdeltagande i kommunalvalen 1999–2011 efter medborgarskap. Personer utan hembygdsrätt**

Medborgarskap	Röstberättigade				Röstande				Valdeltagande, procent			
	1999	2003	2007	2011	1999	2003	2007	2011	1999	2003	2007	2011
<b>Totalt</b>	<b>1 207</b>	<b>1 383</b>	<b>2 715</b>	<b>3 301</b>	<b>487</b>	<b>604</b>	<b>1 010</b>	<b>1 133</b>	<b>40,3</b>	<b>43,7</b>	<b>37,2</b>	<b>34,3</b>
Finland	608	696	1 326	1 392	230	282	530	552	37,8	40,5	40,0	39,7
Sverige	448	514	812	945	207	256	315	357	46,2	49,8	38,8	37,8
Övriga Norden	34	34	48	53	15	18	19	20	44,1	52,9	39,6	37,7
Övriga länder <sup>1)</sup>	117	139	529	911	35	48	146	204	29,9	34,5	27,6	22,4

<sup>1)</sup> Övriga länder inkluderar okänt land

### Knappt en femtedel av de röstberättigade bosatta utanför Åland röstade

I lagtingsvalet fanns knappt 1 100 röstberättigade som var bosatta utanför Åland, vilket är i stort sett lika många som 2007. Det är personer som hade hembygdsrätten kvar och således fick rösta i lagtingsvalet men som inte hade rösträtt i kommunalvalet, eftersom de inte var bosatta i någon åländsk kommun. Fem procent av de röstberättigade bodde utanför Åland. I åldrarna 18–29 år var siffran 19 procent.

I *tabell 13* framgår valdeltagandet bland de röstberättigade som var bosatta på respektive utanför Åland. De som bodde utanför Åland hade ett mycket lågt valdeltagande, eller 18 procent. För de bosatta på Åland uppgick valdeltagandet till nästan 70 procent. Endast 1,4 procent av de avgivna rösterna kom från de utflyttade. Femton procent av de icke-röstande var bosatta utanför Åland. I åldrarna 18–29 år var siffran 35 procent, vilket är ungefär lika stor andel som 2007.

*Tabell 14* visar valdeltagandet efter bosättningsland för personer bosatta utanför Åland. Av de personer som bodde i Sverige röstade 20 procent medan de som bodde i Finland och övriga länder hade ett valdeltagande på 14 procent. Drygt två tredjedelar av de röstberättigade som bodde utanför Åland var bosatta i Sverige.

**Tabell 13. Valdeltagande i lagtingsvalet 2011 efter ålder, kön och bostadsort**

Bostadsort Ålder	Röstberättigade			Röstande			Valdeltagande, procent		
	Totalt	Kvinnor	Män	Totalt	Kvinnor	Män	Totalt	Kvinnor	Män
<b>Alla röstberättigade</b>									
<b>Totalt</b>	<b>19 973</b>	<b>10 123</b>	<b>9 850</b>	<b>13 358</b>	<b>6 985</b>	<b>6 373</b>	<b>66,9</b>	<b>69,0</b>	<b>64,7</b>
18-29	3 521	1 670	1 851	1 550	763	787	44,0	45,7	42,5
30-49	6 116	2 997	3 119	4 222	2 218	2 004	69,0	74,0	64,3
50+	10 336	5 456	4 880	7 586	4 004	3 582	73,4	73,4	73,4
<b>Bosatta på Åland</b>									
<b>Totalt</b>	<b>18 913</b>	<b>9 552</b>	<b>9 361</b>	<b>13 166</b>	<b>6 874</b>	<b>6 292</b>	<b>69,6</b>	<b>72,0</b>	<b>67,2</b>
18-29	2 836	1 269	1 567	1 412	679	733	49,8	53,5	46,8
30-49	5 855	2 881	2 974	4 190	2 201	1 989	71,6	76,4	66,9
50+	10 222	5 402	4 820	7 564	3 994	3 570	74,0	73,9	74,1
<b>Bosatta utanför Åland</b>									
<b>Totalt</b>	<b>1 060</b>	<b>571</b>	<b>489</b>	<b>192</b>	<b>111</b>	<b>81</b>	<b>18,1</b>	<b>19,4</b>	<b>16,6</b>
18-29	685	401	284	138	84	54	20,1	20,9	19,0
30-49	261	116	145	32	17	15	12,3	14,7	10,3
50+	114	54	60	22	10	12	19,3	18,5	20,0

**Tabell 14. Valdeltagande i lagtingsvalet 2011 efter kön och bosättningsland. Personer bosatta utanför Åland**

Bostadsort	Röstberättigade			Röstande			Valdeltagande, procent		
	Totalt	Kvinnor	Män	Totalt	Kvinnor	Män	Totalt	Kvinnor	Män
<b>Totalt</b>	<b>1 060</b>	<b>571</b>	<b>489</b>	<b>192</b>	<b>111</b>	<b>81</b>	<b>18,1</b>	<b>19,4</b>	<b>16,6</b>
Finland	279	123	156	40	20	20	14,3	16,3	12,8
Sverige	724	415	309	144	86	58	19,9	20,7	18,8
Övriga länder <sup>1)</sup>	57	33	24	8	5	3	14,0	15,2	12,5

<sup>1)</sup> Övriga länder inkluderar okänt land

De väljare som är bosatta på Åland röstade 2011 något sämre än 2007, vilket man kan se i *tabell 15*. De bosatta utanför Åland uppvisar en liten ökning i valdeltagandet jämfört med 2007, och det var för männen det ökade, medan kvinnornas aktivitet minskade något.

Om man ser till bosättningsland så minskade aktiviteten något bland de bosatta i Finland, medan den ökade hos personer bosatta i Sverige och övriga länder. Detta framgår i *tabell 16*. Om man ser på alla fyra val, framträder inga stora förändringar i röstningsmönstren med hänsyn tagen till bostadsort.

**Tabell 15. Valdeltagande i lagtingsvalen 1999–2011 efter ålder, kön och bostadsort, procent**

Bosättningsland Ålder	Valdeltagande, procent											
	Totalt				Kvinnor				Män			
	1999	2003	2007	2011	1999	2003	2007	2011	1999	2003	2007	2011
<b>Alla röstberättigade</b>												
<b>Totalt</b>	<b>66,0</b>	<b>67,6</b>	<b>67,8</b>	<b>66,9</b>	<b>67,3</b>	<b>69,1</b>	<b>69,8</b>	<b>69,0</b>	<b>64,6</b>	<b>66,0</b>	<b>65,8</b>	<b>64,7</b>
18-29	46,0	47,7	45,0	44,0	50,3	49,2	46,0	45,7	42,2	46,3	44,1	42,5
30-49	69,2	71,4	70,0	69,0	72,4	75,5	75,3	74,0	65,8	67,3	64,8	64,3
50+	71,5	72,1	74,2	73,4	69,3	71,2	73,6	73,4	74,0	73,2	74,9	73,4
<b>Bosatta på Åland</b>												
<b>Totalt</b>	<b>68,0</b>	<b>70,4</b>	<b>70,8</b>	<b>69,6</b>	<b>69,4</b>	<b>72,2</b>	<b>73,0</b>	<b>72,0</b>	<b>66,6</b>	<b>68,5</b>	<b>68,5</b>	<b>67,2</b>
18-29	49,7	54,4	52,2	49,8	55,0	58,2	55,3	53,5	45,2	51,3	49,8	46,8
30-49	71,5	74,0	72,5	71,6	74,8	78,3	77,7	76,4	68,0	69,8	67,4	66,9
50+	71,8	72,6	74,8	74,0	69,6	71,7	74,1	73,9	74,4	73,7	75,5	74,1
<b>Bosatta utanför Åland</b>												
<b>Totalt</b>	<b>17,6</b>	<b>15,8</b>	<b>17,1</b>	<b>18,1</b>	<b>20,3</b>	<b>16,3</b>	<b>20,0</b>	<b>19,4</b>	<b>14,5</b>	<b>15,2</b>	<b>13,6</b>	<b>16,6</b>
18-29	21,7	17,3	18,5	20,1	24,9	17,9	20,4	20,9	17,7	16,3	15,9	19,0
30-49	9,7	12,9	11,7	12,3	11,4	13,8	18,3	14,7	8,0	12,0	5,2	10,3
50+	20,4	15,4	21,4	19,3	20,8	10,8	20,8	18,5	20,0	19,5	22,0	20,0

**Tabell 16. Valdeltagande i lagtingsvalen 1999–2011 efter kön och bosättningsland. Personer bosatta utanför Åland**

Bosättningsland	Röstberättigade				Röstande				Valdeltagande, procent			
	1999	2003	2007	2011	1999	2003	2007	2011	1999	2003	2007	2011
<b>Totalt</b>	<b>767</b>	<b>967</b>	<b>1 075</b>	<b>1 060</b>	<b>135</b>	<b>153</b>	<b>184</b>	<b>192</b>	<b>17,6</b>	<b>15,8</b>	<b>17,1</b>	<b>18,1</b>
Finland	184	169	220	279	30	26	39	40	16,3	15,4	17,7	14,3
Sverige	495	709	783	724	92	118	138	144	18,6	16,6	17,6	19,9
Övriga länder <sup>1)</sup>	88	89	72	57	13	9	7	8	14,8	10,1	9,7	14,0

<sup>1)</sup> Övriga länder inkluderar okänt land

### Endast några få valde att rösta i bara det ena valet om de hade rösträtt i båda

I tabell 17 framgår hur många personer som var röstberättigade respektive röstade i både lagtings- och kommunalvalet eller i bara det ena av valen. Röstberättigade i båda valen var drygt 18 900 personer, endast i lagtingsvalet 1 060 personer och endast i kommunalvalet drygt 3 300 personer.

Om man har röstat i bara det ena valet beror det till allra största delen på att man har saknat rösträtt i det andra valet. Av de personer som har rösträtt i båda val har nästan samtliga som röstat avgivit sin röst i både lagtings- och kommunalvalet. Bara 44 personer valde att rösta i endast ett av valen trots att de hade rösträtt i båda. Av dessa röstade 30 enbart i lagtingsvalet och 14 enbart i kommunalvalet. Valdeltagandet för de som hade rösträtt i båda valen uppgick i både lagtings- och kommunalvalet till knappt 70 procent. Andelen röstande av de personer som hade rösträtt i endast det ena av valen steg något jämfört med 2007 när det gäller lagtingsvalet, men sjönk i kommunalvalet.

**Tabell 17. Deltagande i båda val 2011**

Val	Röst-berättigade	Röstande			Valdeltagande, procent	
		Båda val	Bara lagtingsvalet	Bara kommunalvalet	Lagtingsvalet	Kommunalvalet
<b>Summa</b>	<b>23 274</b>	<b>13 136</b>	<b>222</b>	<b>1 147</b>	<b>66,9</b>	<b>64,3</b>
Lagting o. kommunal	18 913	13 136	30	14	69,6	69,5
Bara lagting	1 060	.	192	.	18,1	.
Bara kommunal	3 301	.	.	1 133	.	34,3

## 5. Röstningstidpunkt

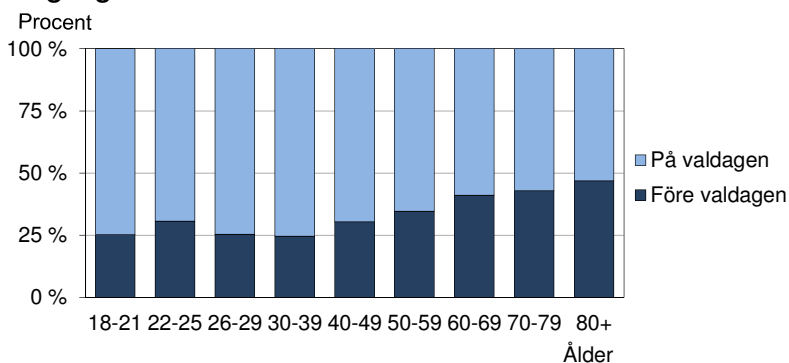
Förutom på själva valdagen den 16 oktober var det möjligt att avge förtidsröster på postkontor och andra förtidsröstningsställen samt på olika inrättningar såsom sjukhus och ålderdomshem. Eftersom vallängderna innehöll en skild notering beroende på om väljarna hade röstat på själva valdagen eller före valdagen var det möjligt att studera också om det fanns några skillnader i röstningstidpunkt mellan olika grupper.

### Över 35 procent av kvinnorna röstade på förhand

I *tabell 18* framgår hur stor del av de röstande som röstade före valdagen respektive på valdagen efter kön och ålder medan *tabell 19* visar hur andelen förtidsröster har förändrats från val till val. Drygt 4 600 personer eller nästan 35 procent av de röstande i lagtingsvalet valde att rösta under förtidsröstningsperioden. Andelen var den högsta hittills. Av kvinnorna röstade 37 procent på förhand mot drygt 32 procent av männen. Av samtliga röstberättigade röstade 23 procent före valdagen och 44 procent på valdagen.

Det finns stora skillnader mellan åldersgrupperna, vilket illustreras av nedanstående diagram. Att rösta före valdagen var populärast bland de äldre väljarna. I åldersgrupperna under 40 år förtidsröstade 25–30 procent, medan andelen låg mellan 40 och 50 procent bland de 60 år fyllda. Kvinnorna förtidsröstade i större utsträckning än männen i alla åldersgrupper.

### Andel avgivna röster efter röstningstidpunkt i lagtingsvalet 2011



I kommunalvalet var förhållandena ungefär desamma som vid lagtingsvalet. Andelen som röstade på förhand var obetydligt lägre eller 34 procent. Jämfört med 2007 års val minskade förtidsröstandet i båda val bland väljarna i åldersgrupperna 70 år och äldre, men ökade i alla övriga åldersgrupper. Andelen män som röstar före valdagen har ökat mer än andelen kvinnor, framförallt i de yngre åldersgrupperna.



Tabell 18. Avgivna röster efter röstningstidpunkt, kön och ålder 2011

Val Ålder	Antal röstande						Andel röstande, procent					
	Före valdagen		På valdagen		Före valdagen		På valdagen		Före valdagen		På valdagen	
	Totalt	Kvinnor	Män	Totalt	Kvinnor	Män	Totalt	Kvinnor	Män	Totalt	Kvinnor	Män
<b>Lagtingsvalet</b>												
<b>Totalt</b>	<b>4 619</b>	<b>2 578</b>	<b>2 041</b>	<b>8 739</b>	<b>4 407</b>	<b>4 332</b>	<b>35</b>	<b>37</b>	<b>32</b>	<b>65</b>	<b>63</b>	<b>68</b>
18-21	150	77	73	446	218	228	25	26	24	75	74	76
22-25	139	71	68	312	147	165	31	33	29	69	67	71
26-29	128	66	62	375	184	191	25	26	25	75	74	75
30-39	417	219	198	1 271	642	629	25	25	24	75	75	76
40-49	772	436	336	1 762	921	841	30	32	29	70	68	71
50-59	931	536	395	1 756	908	848	35	37	32	65	63	68
60-69	1 110	599	511	1 590	775	815	41	44	39	59	56	61
70-79	626	347	279	836	406	430	43	46	39	57	54	61
80+	346	227	119	391	206	185	47	52	39	53	48	61
<b>Kommunalvalet</b>												
<b>Totalt</b>	<b>4 812</b>	<b>2 691</b>	<b>2 121</b>	<b>9 471</b>	<b>4 812</b>	<b>4 659</b>	<b>34</b>	<b>36</b>	<b>31</b>	<b>66</b>	<b>64</b>	<b>69</b>
18-21	128	59	69	444	215	229	22	22	23	78	78	77
22-25	110	53	57	315	149	166	26	26	26	74	74	74
26-29	136	73	63	449	240	209	23	23	23	77	77	77
30-39	463	249	214	1 505	783	722	24	24	23	76	76	77
40-49	812	461	351	1 925	1 011	914	30	31	28	70	69	72
50-59	986	571	415	1 868	963	905	35	37	31	65	63	69
60-69	1 150	620	530	1 690	818	872	40	43	38	60	57	62
70-79	655	359	296	880	424	456	43	46	39	57	54	61
80+	372	246	126	395	209	186	49	54	40	51	46	60

Tabell 19. Andel förtidsröster vid lagtings- och kommunalvalen 1999–2011 efter ålder och kön, procent

Val Ålder	Totalt				Kvinnor				Män			
	1999	2003	2007	2011	1999	2003	2007	2011	1999	2003	2007	2011
<b>Lagtingsvalet</b>												
<b>Totalt</b>	<b>28</b>	<b>27</b>	<b>32</b>	<b>35</b>	<b>30</b>	<b>29</b>	<b>35</b>	<b>37</b>	<b>26</b>	<b>25</b>	<b>29</b>	<b>32</b>
18-21	24	24	23	25	32	28	27	26	17	20	19	24
22-25	30	27	23	31	33	30	24	33	26	24	22	29
26-29	24	19	22	25	26	20	24	26	23	18	20	25
30-39	19	17	23	25	19	18	26	25	20	17	19	24
40-49	22	21	27	30	23	22	28	32	20	20	26	29
50-59	29	28	33	35	31	30	36	37	27	26	30	32
60-69	36	35	39	41	39	39	43	44	32	32	35	39
70-79	36	39	45	43	38	42	48	46	34	37	42	39
80+	45	45	50	47	48	48	53	52	40	42	45	39
<b>Kommunalvalet</b>												
<b>Totalt</b>	<b>27</b>	<b>27</b>	<b>32</b>	<b>34</b>	<b>29</b>	<b>29</b>	<b>34</b>	<b>36</b>	<b>25</b>	<b>25</b>	<b>29</b>	<b>31</b>
18-21	22	22	20	22	29	25	23	22	16	19	18	23
22-25	27	23	20	26	29	26	19	26	24	21	20	26
26-29	22	17	20	23	23	16	23	23	20	17	17	23
30-39	19	17	22	24	19	18	25	24	19	16	18	23
40-49	22	21	27	30	22	22	27	31	20	20	26	28
50-59	28	28	33	35	30	30	35	37	27	26	29	31
60-69	36	35	39	40	39	38	43	43	32	32	35	38
70-79	36	39	45	43	38	42	48	46	34	36	42	39
80+	45	45	50	49	48	47	53	54	40	41	45	40

### Förtidsröstningen tar över i skärgården

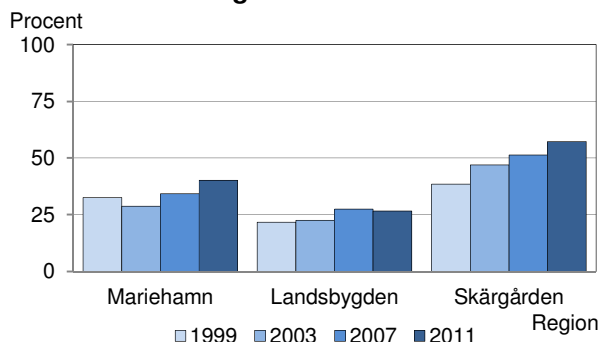
Det finns stora skillnader mellan kommunerna när det gäller i hur hög grad väljarna valde att rösta på valdagen eller på förhand. Vanligast att rösta på förhand var det i skärgården, där 57 procent av de röstande utnyttjade denna möjlighet i lagtingsvalet. I Brändö och Kökar avgavs nästan 70 procent av rösterna före valdagen. Minst utnyttjades möjligheten att förtidsrösta på landsbygden, där lite mer än var fjärde väljare röstade före valdagen. Lägst var andelen i Geta och Hammarland, 13 respektive 20 procent. I båda val var andelen förtidsröstande större bland kvinnorna än bland männen i de flesta kommuner. Jämfört med 2007 ökade förhandsröstandet betydligt i Mariehamn och skärgården, men minskade något på landsbygden.

Jämfört med 2007 minskade andelen förtidsröstande i Finström, Geta, Jomala, Lemland och Sund i båda val och i Sottunga i lagtingsvalet. I alla dessa kommuner var andelen dock högre 2011 än 1999. I övriga kommuner blev det populärare att rösta på förhand jämfört med 2007. Jämfört med 1999 har andelen röster avgivna på förhand ökat mest i Brändö, Kumlinge, Kökar och Sottunga.

**Tabell 20. Avgivna röster efter röstningstidpunkt, kön och kommun 2011, procent**

Kommun	Lagtingsvalet						Kommunalvalet					
	Andel röster före valdagen			Andel röster på valdagen			Andel röster före valdagen			Andel röster på valdagen		
	Totalt	Kvinnor	Män	Totalt	Kvinnor	Män	Totalt	Kvinnor	Män	Totalt	Kvinnor	Män
Brändö	70	75	65	30	25	35	67	72	63	33	28	37
Eckerö	35	36	34	65	64	66	33	34	32	67	66	68
Finström	26	30	22	74	70	78	26	29	22	74	71	78
Föglö	53	53	54	47	47	46	53	52	54	47	48	46
Geta	13	15	12	87	85	88	13	15	11	87	85	89
Hammarland	20	20	19	80	80	81	20	20	19	80	80	81
Jomala	28	29	28	72	71	72	28	28	27	72	72	73
Kumlinge	57	63	50	43	37	50	56	62	50	44	38	50
Kökar	69	73	65	31	27	35	66	70	62	34	30	38
Lemland	29	31	26	71	69	74	28	29	26	72	71	74
Lumparland	29	29	29	71	71	71	28	28	28	72	72	72
Saltvik	25	25	25	75	75	75	25	25	24	75	75	76
Sottunga	46	50	41	54	50	59	48	51	44	52	49	56
Sund	28	34	21	72	66	79	28	34	21	72	66	79
Vårdö	46	47	45	54	53	55	46	48	43	54	52	57
Mariehamn	40	43	37	60	57	63	38	41	35	62	59	65
Landskomm.	31	33	29	69	67	71	31	32	29	69	68	71
- Landsbygden	27	28	25	73	72	75	26	28	24	74	72	76
- Skärgården	57	60	54	43	40	46	56	59	53	44	41	47
<b>Åland</b>	<b>35</b>	<b>37</b>	<b>32</b>	<b>65</b>	<b>63</b>	<b>68</b>	<b>34</b>	<b>36</b>	<b>31</b>	<b>66</b>	<b>64</b>	<b>69</b>

**Andel förtidsröster vid lagtingsvalen  
1999-2011 efter region**



**Tabell 21. Andel förtidsröster vid lagtings- och kommunalvalen 1999–2011 efter kommun och kön, procent**

Val Kommun	Totalt				Kvinnor				Män			
	1999	2003	2007	2011	1999	2003	2007	2011	1999	2003	2007	2011
<b>Lagtingsvalet</b>												
Brändö	41	63	62	70	43	67	70	75	40	60	55	65
Eckerö	24	30	33	35	26	31	38	36	21	28	29	34
Finström	21	23	28	26	24	26	31	30	18	20	25	22
Föglö	45	46	51	53	50	52	53	53	40	41	49	54
Geta	10	15	19	13	10	17	23	15	10	12	14	12
Hammarland	12	12	18	20	13	13	18	20	11	12	18	19
Jomala	24	23	30	28	25	24	33	29	22	22	28	28
Kumlinge	34	41	51	57	38	43	54	63	30	39	48	50
Kökar	42	48	57	69	41	49	61	73	44	47	52	65
Lemland	28	28	29	29	29	30	32	31	26	26	26	26
Lumparland	17	11	21	29	20	12	25	29	15	10	17	29
Saltvik	22	22	24	25	24	23	27	25	21	20	20	25
Sottunga	25	46	46	46	32	57	43	50	16	32	49	41
Sund	25	27	34	28	25	31	41	34	25	24	27	21
Vårdö	34	36	40	46	36	39	41	47	31	33	38	45
Mariehamn	32	29	34	40	34	30	37	43	30	27	31	37
Landskomm.	25	26	31	31	26	28	34	33	23	24	28	29
- Landsbygden	22	22	27	27	23	24	31	28	20	21	24	25
- Skärgården	39	47	51	57	41	51	55	60	36	43	48	54
<b>Åland</b>	<b>28</b>	<b>27</b>	<b>32</b>	<b>35</b>	<b>30</b>	<b>29</b>	<b>35</b>	<b>37</b>	<b>26</b>	<b>25</b>	<b>29</b>	<b>32</b>
<b>Kommunalvalet</b>												
Brändö	41	62	62	67	42	65	69	72	39	59	55	63
Eckerö	23	29	30	33	25	31	34	34	21	28	26	32
Finström	21	23	28	26	24	26	31	29	18	20	25	22
Föglö	44	46	48	53	49	51	50	52	39	41	46	54
Geta	11	15	19	13	11	17	23	15	11	12	14	11
Hammarland	12	12	17	20	13	13	18	20	11	12	17	19
Jomala	23	23	30	28	24	24	33	28	23	22	27	27
Kumlinge	34	40	50	56	38	42	53	62	30	39	47	50
Kökar	42	45	55	66	40	45	58	70	44	44	51	62
Lemland	26	28	28	28	27	29	30	29	26	28	26	26
Lumparland	16	11	21	28	18	12	25	28	15	10	17	28
Saltvik	22	22	23	25	23	24	26	25	20	20	19	24
Sottunga	25	47	47	48	32	57	43	51	16	32	51	44
Sund	26	27	33	28	26	30	40	34	26	24	27	21
Vårdö	33	35	38	46	36	38	40	48	30	33	36	43
Mariehamn	31	28	33	38	33	29	36	41	29	26	30	35
Landskomm.	24	26	30	31	26	28	33	32	23	24	28	29
- Landsbygden	21	22	27	26	23	24	30	28	20	21	24	24
- Skärgården	38	46	50	56	41	50	53	59	35	43	47	53
<b>Åland</b>	<b>27</b>	<b>27</b>	<b>32</b>	<b>34</b>	<b>29</b>	<b>29</b>	<b>34</b>	<b>36</b>	<b>25</b>	<b>25</b>	<b>29</b>	<b>31</b>

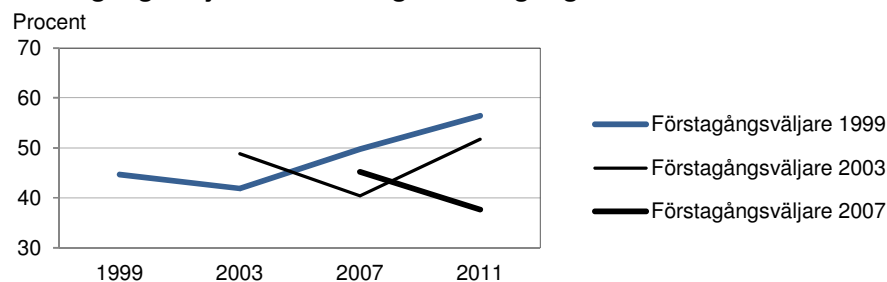
## 6. Ungdomars valdeltagande

Som framgår tidigare i rapporten ligger ungdomarnas valdeltagande långt under genomsnittet. I detta avsnitt görs ett försök att mera detaljerat belysa valbeteendet hos första- och andragångsväljarna, d.v.s. ålderskategorierna 18–21 år och 22–25 år.

### Ungdomar röstar sämst andra gången de är röstberättigade

Ungdomarna har en tendens att rösta som sämst vid det andra valet där de är röstberättigade. Detta illustreras av diagrammet, där man kan följa tre kullar av förstagångsväljare. Mera exakta uppgifter framgår av *tabell 22*. T.ex. ser man att 45 procent av förstagångsväljarna röstade i lagtingsvalet 1999. Vid följande val hade valdeltagandet för samma årskullar, som då var 22–25 år, sjunkit till 42 procent. Vid valet 2007 steg deras aktivitet till 50 procent och år 2011, då de var 30–33 år, röstade 56 procent av dem.

#### Förstagångsväljarnas valdeltagande i lagtingsvalen 1999-2011



Not: Observera att y-axeln inte börjar vid 0

**Tabell 22. Jämförelse av det totala valdeltagandet för första- och andragångsväljarna 1999–2011**

Val	1999		2003		2007		2011					
	Ålder röstande	Antal Valdelt., procent	Ålder röstande	Antal Valdelt., procent	Ålder röstande	Antal Valdelt., procent	Ålder röstande	Antal Valdelt., procent				
<b>Lagtingsvalet</b>												
			18-21	538	48,8	18-21	561	45,2	18-21	596	44,1	
			22-25	461	41,9	22-25	438	40,4	22-25	451	37,7	
	18-21	491	44,7	26-29	574	52,3	26-29	505	49,7	26-29	503	51,7
	22-25	492	43,5	30-33	640	60,3	30-33	640	60,3	30-33	551	56,5
									34-37	716	65,0	
<b>Kommunalvalet</b>												
									18-21	572	44,4	
									22-25	425	38,7	
			18-21	520	51,2	22-25	434	43,2	26-29	585	49,1	
	18-21	490	46,0	22-25	438	47,5	26-29	587	51,0	30-33	672	52,5
	22-25	453	44,8	26-29	590	59,0	30-33	741	57,3	34-37	837	59,6

### Bara var femte röstade i alla fyra lagtingsval 1999, 2003, 2007 och 2011

I tabell 23 visas en jämförelse av röstandet vid de fyra valen under perioden för dem som var förstagångsväljare 1999. Totalt var det nästan 840 personer som hade rösträtt som 18–21-åringar 1999 och som fortsättningsvis hade rösträtt vid de tre därpåföljande valen. Av de 383 personer som röstade 1999 var det 245, eller 64 procent, som röstade igen 2003. Av dessa 245 personer som röstat både 1999 och 2003 röstade 79 procent igen år 2007 och av dessa 87 procent 2011. Det innebär att endast en femtedel av förstagångsväljarna 1999 med rösträtt också 2003, 2007 och 2011 röstade vid alla fyra valen. Av de 455 personer som inte röstade 1999 var det 66 procent som inte heller röstade 2003 och av dessa lät 67 procent fortsättningsvis bli att rösta år 2007 och av dessa 80 procent 2011. Det betyder att en knapp femtedel av förstagångsväljarna 1999 med rösträtt också vid de tre följande valen inte röstade vid något av valen.

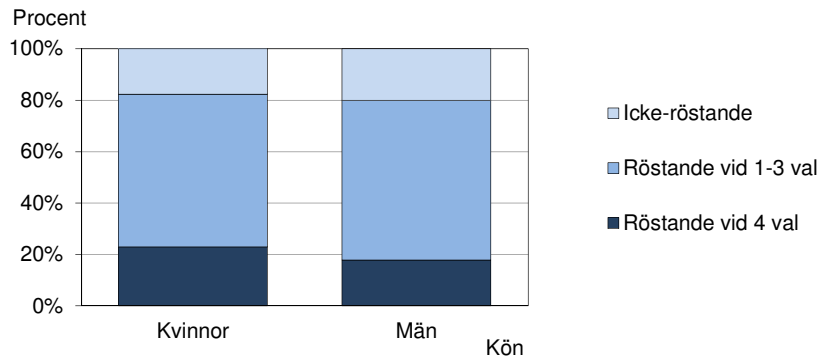
En majoritet av förstagångsväljarna 1999 röstade vid antingen ett, två eller tre av lagtingsvalen 1999, 2003, 2007 och 2011. Man ser ändå en tydlig tendens till att om man en gång har röstat så är sannolikheten relativt stor att man röstar igen. Speciellt om man har röstat två val i rad så är det mycket troligt att man fortsätter att rösta.

**Tabell 23. Jämförelse av samma personers valdeltagande i lagtingsvalen 1999–2011. Förstagångsväljare 1999**

1999			2003			2007			2011		
Röstning	Antal	Proc.	Röstning	Antal	Proc.	Röstning	Antal	Proc.	Röstning	Antal	Proc.
<b>Totalt</b>	<b>838</b>		<b>Totalt</b>	<b>838</b>		<b>Totalt</b>	<b>838</b>		<b>Totalt</b>	<b>838</b>	
Röstade	383	46	Röstade	245	64	Röstade	193	79	Röstade	168	87
						Röstade inte	52	21	Röstade	30	58
						Röstade	76	55	Röstade inte	25	13
			Röstade inte	138	36	Röstade	62	45	Röstade	22	42
						Röstade inte	62	45	Röstade	59	78
									Röstade inte	17	22
									Röstade	20	32
Röstade inte	455	54	Röstade	156	34	Röstade	99	63	Röstade inte	42	68
									Röstade	84	85
						Röstade inte	57	37	Röstade inte	15	15
			Röstade inte	299	66	Röstade	100	33	Röstade	24	42
						Röstade	199	67	Röstade inte	33	58
									Röstade	48	48
									Röstade inte	52	52
									Röstade	40	20
									Röstade inte	159	80
<b>Antal sammanlagt</b>											
Röstade	383			401			468			473	
Röstade inte	455			437			370			365	
<b>Procent sammanlagt</b>											
Röstade	45,7			47,9			55,8			56,4	
Röstade inte	54,3			52,1			44,2			43,6	

Könsskillnaderna i valbeteendet bland förstagångsväljarna 1999 illustreras i stapeldiagrammet, där man kan se att kvinnorna i något högre grad än männen röstade vid alla fyra val, medan en lite större andel av männen inte röstade alls eller endast vid vissa av valen.

**Samma personers valdeltagande vid lagtingsvalen 1999-2011 efter kön. Förstagångsväljare 1999.**



**Stora variationer mellan kommunerna, könen och olika valår**

I *tabell 24* visas valdeltagandet efter kön bland 18–21-åringar respektive 22–25-åringar 1999, 2003, 2007 och 2011. Här rör det sig om alla röstberättigade i dessa åldersgrupper, inte endast de personer som hade rösträtt vid alla fyra valen och åldern avser ålder vid respektive valår. Uppgifterna visas skilt för Mariehamn, skärgården, Jomala och Finström samt för övriga landskommuner sammanlagt. Avsikten med denna indelning är att kunna fånga upp de regionala olikheter som finns utan att de grupper som redovisas är alltför små, vilket kunde bli fallet om alla landskommuner och skärgårdskommuner visades separat.

Valdeltagandet varierar en hel del mellan de olika kommunerna/regionerna och även mellan de olika valen i samma kommun/region. Likaså förekommer det stora skillnader mellan kvinnornas och männens aktivitet.

Som exempel kan man se på förstagångsväljarna vid lagtingsvalen 2003 och 2007. År 2003 hade männen i denna grupp i Finström ett valdeltagande på bara 27 procent men vid valet 2007 nästan dubbelt så högt eller 53 procent. I Mariehamn däremot sjönk de 18–21-åriga männen valdeltagande från 48 till 39 procent och i Jomala var det nästan detsamma vid båda val, 43–44 procent. På övriga fasta Åland sjönk de manliga förstagångsväljarnas aktivitet från 59 till 46 procent, medan kvinnorna i samma ålder hade ett lika stort valdeltagande både 2003 och 2007, 58 procent.

Ett annat exempel: Kvinnliga andragångsväljare i skärgården hade i kommunalvalet 1999 ett valdeltagande på 68 procent, alltså högre än väljarna totalt. Av samma grupp i Jomala röstade endast 36 procent. År 2011 var dessa båda siffror tio procentenheter lägre. I Finström däremot var aktiviteten densamma vid båda val, 45 procent.

**Tabell 24. Valdeltagandet efter region och kön 1999–2011. Första- och andragångsväljare**

Val Kön Region	Valdeltagande, procent							
	Ålder 18-21				Ålder 22-25			
	1999	2003	2007	2011	1999	2003	2007	2011
<b>Lagtingsvalet</b>								
Totalt								
Finström	46,5	33,7	50,0	44,9	35,4	44,1	41,7	42,2
Jomala	44,1	42,0	42,2	47,2	39,1	41,8	36,8	28,3
Mariehamn	41,7	47,9	40,6	39,3	42,6	40,0	37,9	33,0
Skärgården	53,3	55,8	55,4	53,2	50,7	45,5	50,0	46,3
Övr. kommuner	47,1	56,7	49,9	47,1	49,0	44,1	44,7	47,8
<b>Åland</b>	<b>44,7</b>	<b>48,8</b>	<b>45,2</b>	<b>44,1</b>	<b>43,5</b>	<b>41,9</b>	<b>40,4</b>	<b>37,7</b>
Kvinnor								
Finström	53,8	40,0	46,3	48,6	32,6	45,1	41,5	46,2
Jomala	47,2	40,9	40,0	45,7	43,5	38,3	36,4	25,0
Mariehamn	44,4	47,5	41,8	41,3	49,0	42,6	38,7	34,7
Skärgården	63,9	58,1	54,5	53,3	61,1	41,9	58,3	48,1
Övr. kommuner	49,6	54,8	54,8	49,0	51,9	43,4	43,9	49,3
<b>Åland</b>	<b>48,4</b>	<b>48,6</b>	<b>46,1</b>	<b>45,4</b>	<b>48,3</b>	<b>42,5</b>	<b>40,8</b>	<b>38,6</b>
Män								
Finström	38,8	27,1	52,7	39,1	37,7	43,1	41,9	39,2
Jomala	41,3	43,1	44,0	48,5	34,4	44,6	37,3	31,3
Mariehamn	39,3	48,2	39,3	37,4	36,0	37,5	37,2	31,4
Skärgården	43,6	54,3	55,9	53,0	39,4	48,6	44,7	45,3
Övr. kommuner	45,2	58,6	45,7	45,7	47,0	44,7	45,5	46,5
<b>Åland</b>	<b>41,5</b>	<b>49,0</b>	<b>44,4</b>	<b>42,9</b>	<b>39,0</b>	<b>41,4</b>	<b>40,1</b>	<b>36,9</b>
<b>Kommunalvalet</b>								
Totalt								
Finström	49,0	34,8	51,1	42,3	38,4	46,7	43,8	42,3
Jomala	44,0	44,9	47,7	45,5	37,5	48,1	45,2	30,2
Mariehamn	43,6	49,8	40,5	39,5	44,4	44,9	39,0	34,2
Skärgården	52,7	56,9	54,8	55,4	51,7	55,1	51,7	48,6
Övr. kommuner	48,1	60,3	52,6	48,9	49,8	51,1	50,0	48,7
<b>Åland</b>	<b>46,0</b>	<b>51,2</b>	<b>46,6</b>	<b>44,4</b>	<b>44,8</b>	<b>47,5</b>	<b>43,2</b>	<b>38,7</b>
Kvinnor								
Finström	52,8	40,9	48,7	46,3	45,7	47,7	44,2	45,7
Jomala	47,1	49,2	48,4	45,8	36,4	47,6	49,0	25,0
Mariehamn	45,6	50,9	40,9	39,6	52,0	47,9	39,2	38,5
Skärgården	64,7	64,3	50,0	54,5	67,9	55,0	61,9	57,1
Övr. kommuner	51,3	58,5	56,1	52,2	52,6	55,8	53,0	50,0
<b>Åland</b>	<b>49,3</b>	<b>52,7</b>	<b>46,9</b>	<b>45,1</b>	<b>50,8</b>	<b>49,9</b>	<b>44,4</b>	<b>41,0</b>
Män								
Finström	44,2	28,9	52,9	36,4	33,3	45,8	43,2	39,5
Jomala	41,3	41,2	47,3	45,3	38,6	48,4	41,8	34,7
Mariehamn	41,9	48,7	40,0	39,4	37,3	42,3	38,9	30,8
Skärgården	42,5	52,3	57,6	55,9	37,5	55,2	45,9	45,1
Övr. kommuner	45,8	62,0	49,7	46,6	47,9	48,2	47,5	47,4
<b>Åland</b>	<b>43,1</b>	<b>49,9</b>	<b>46,4</b>	<b>43,8</b>	<b>39,8</b>	<b>45,6</b>	<b>42,0</b>	<b>36,9</b>

## Ungdomarnas valdeltagande ligger rejält under det totala, med få undantag

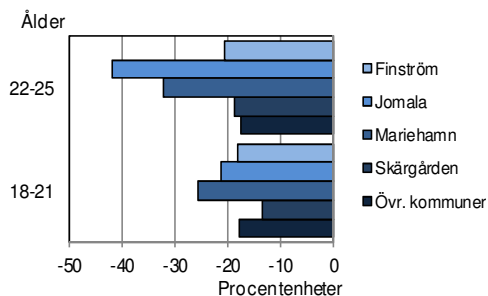
I tabell 25 jämförs första- och andragångsväljarnas valdeltagande i de olika regionerna med det totala valdeltagandet på Åland. Som en jämförelse visas också hur mycket valdeltagandet för samtliga väljare i kommunen/regionen avviker från Åland totalt. Jämförelsen är gjord på samma sätt som i tabell 8, d.v.s. siffrorna anger hur mycket valdeltagandet för en grupp avviker från det totala valdeltagandet på Åland i respektive val. Exempel: I Finström röstade 44,9 procent av 18–21-åringarna i lagtingsvalet 2011. Detta var 22 procentenheter under det totala valdeltagandet som var 66,9 procent och därför anges siffran -22 i tabellen. Av alla röstberättigade i Finström röstade 64,5 procent, varför differensen i denna tabell anges till -2 (avrundat till heltal).

Grundintrycket av tabellen är att ungdomarnas valdeltagande ligger betydligt under det totala för både första- och andragångsväljare, för såväl män som kvinnor, i alla de studerade kommunerna/regionerna och i både lagtings- och kommunalvalet. Det finns dock vissa undantag, där ungdomarna i en viss grupp har kommit relativt nära det totala valdeltagandet och i något enstaka fall t.o.m. lite över. Detta har förekommit främst i skärgården och i vissa fall i kategorin övriga kommuner.

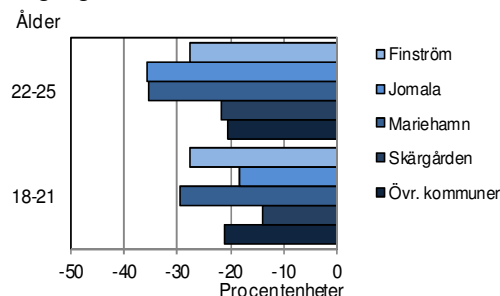
De stora variationerna som berördes ovan framgår tydligt också i denna tabell. T.ex. kan en grupp som vid ett val låg relativt nära det totala valdeltagandet vid nästa val placera sig betydligt lägre.

De könsvisa skillnaderna när det gäller att ”avvika i negativ riktning” illustreras också av de båda diagrammen.

**Första- och andragångsväljarnas valdeltagande efter ålder och region jämfört med totala valdeltagandet i lagtingsvalet 2011, kvinnor**



**Första- och andragångsväljarnas valdeltagande efter ålder och region jämfört med totala valdeltagandet i lagtingsvalet 2011, män**





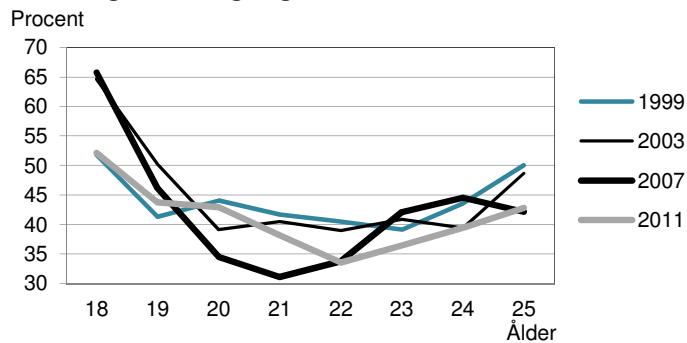
**Tabell 25. Första och andragångsväljarnas valdeltagande efter region och kön jämfört med det totala valdeltagandet 1999–2011**

Val Kön Region	Jämförelse med det totala valdeltagandet på Åland, procentenheter											
	Ålder 18-21				Ålder 22-25				Alla åldrar			
	1999	2003	2007	2011	1999	2003	2007	2011	1999	2003	2007	2011
<b>Lagtingsvalet</b>												
Totalt												
Finström	-19	-34	-18	-22	-31	-23	-26	-25	0	-3	0	-2
Jomala	-22	-26	-26	-20	-27	-26	-31	-39	-3	0	-1	0
Mariehamn	-24	-20	-27	-28	-23	-28	-30	-34	-3	-2	-3	-3
Skärgården	-13	-12	-12	-14	-15	-22	-18	-21	10	5	7	7
Övr. kommuner	-19	-11	-18	-20	-17	-23	-23	-19	3	3	2	3
<b>Åland</b>	<b>-21</b>	<b>-19</b>	<b>-23</b>	<b>-23</b>	<b>-23</b>	<b>-26</b>	<b>-27</b>	<b>-29</b>	<b>0</b>	<b>0</b>	<b>0</b>	<b>0</b>
Kvinnor												
Finström	-12	-28	-21	-18	-33	-23	-26	-21	2	0	2	1
Jomala	-19	-27	-28	-21	-23	-29	-31	-42	-2	2	0	2
Mariehamn	-22	-20	-26	-26	-17	-25	-29	-32	-2	-1	-1	-1
Skärgården	-2	-10	-13	-14	-5	-26	-9	-19	12	7	9	11
Övr. kommuner	-16	-13	-13	-18	-14	-24	-24	-18	4	4	5	5
<b>Åland</b>	<b>-18</b>	<b>-19</b>	<b>-22</b>	<b>-22</b>	<b>-18</b>	<b>-25</b>	<b>-27</b>	<b>-28</b>	<b>1</b>	<b>2</b>	<b>2</b>	<b>2</b>
Män												
Finström	-27	-41	-15	-28	-28	-24	-26	-28	-1	-5	-2	-5
Jomala	-25	-25	-24	-18	-32	-23	-30	-36	-5	-2	-3	-3
Mariehamn	-27	-19	-29	-30	-30	-30	-31	-36	-5	-4	-5	-5
Skärgården	-22	-13	-12	-14	-27	-19	-23	-22	8	4	5	3
Övr. kommuner	-21	-9	-22	-21	-19	-23	-22	-20	2	2	0	0
<b>Åland</b>	<b>-25</b>	<b>-19</b>	<b>-23</b>	<b>-24</b>	<b>-27</b>	<b>-26</b>	<b>-28</b>	<b>-30</b>	<b>-1</b>	<b>-2</b>	<b>-2</b>	<b>-2</b>
<b>Kommunalvalet</b>												
Totalt												
Finström	-17	-34	-15	-22	-28	-22	-23	-22	1	-4	0	-2
Jomala	-22	-24	-19	-19	-29	-20	-21	-34	-3	0	0	0
Mariehamn	-23	-19	-26	-25	-22	-23	-27	-30	-3	-2	-4	-3
Skärgården	-13	-11	-12	-9	-15	-13	-15	-16	10	6	7	8
Övr. kommuner	-18	-8	-14	-15	-16	-17	-16	-16	3	3	4	3
<b>Åland</b>	<b>-20</b>	<b>-17</b>	<b>-20</b>	<b>-20</b>	<b>-21</b>	<b>-21</b>	<b>-23</b>	<b>-26</b>	<b>0</b>	<b>0</b>	<b>0</b>	<b>0</b>
Kvinnor												
Finström	-13	-27	-18	-18	-20	-21	-22	-19	2	-1	2	0
Jomala	-19	-19	-18	-19	-30	-21	-17	-39	-2	3	2	4
Mariehamn	-21	-17	-25	-25	-14	-21	-27	-26	-2	-1	-2	2
Skärgården	-1	-4	-16	-10	2	-13	-4	-7	12	8	9	13
Övr. kommuner	-15	-10	-10	-12	-14	-13	-13	-14	4	4	6	6
<b>Åland</b>	<b>-17</b>	<b>-16</b>	<b>-19</b>	<b>-19</b>	<b>-15</b>	<b>-19</b>	<b>-22</b>	<b>-23</b>	<b>1</b>	<b>2</b>	<b>2</b>	<b>2</b>
Män												
Finström	-22	-40	-13	-28	-33	-23	-23	-25	-1	-6	-1	-4
Jomala	-25	-27	-19	-19	-28	-20	-25	-30	-5	-3	-2	-3
Mariehamn	-24	-20	-26	-25	-29	-26	-27	-34	-4	-4	-6	-6
Skärgården	-24	-16	-9	-8	-29	-13	-20	-19	7	4	6	4
Övr. kommuner	-20	-6	-17	-18	-18	-20	-19	-17	1	1	1	3
<b>Åland</b>	<b>-23</b>	<b>-18</b>	<b>-20</b>	<b>-21</b>	<b>-26</b>	<b>-23</b>	<b>-24</b>	<b>-27</b>	<b>-1</b>	<b>-2</b>	<b>-2</b>	<b>-3</b>

## Högt valdeltagande bland 18-åringar

Tendensen att valdeltagandet är som lägst bland ungdomar som är lite över 20 år belyses mera i detalj i nedanstående diagram och i *tabell 26 och 27*, som visar valdeltagandet för ettårsklasser för åldrarna 18–25 år.

### Valdeltagande i lagtingsvalen 1999-2011 efter ålder



Not: Observera att y-axeln inte börjar vid 0

Av dessa unga väljare hade 18-åringarna det klart högsta valdeltagandet. År 2003 och 2007 röstade runt 65 procent av 18-åringarna i lagtingsvalet, vilket var endast några procentenheter lägre än det totala valdeltagandet. År 2011 var 18-åringarnas valdeltagande bara 52 procent, vilket var på samma nivå som 1999, men ändå klart högst av de åtta årsklasser som redovisas i tabellen. Mellan åldrarna 18 och 22 år sjönk valdeltagandet med stigande ålder, medan det från åldern 22 till 25 år åter ökade med åldern. Mönstret är i stora drag detsamma bland kvinnliga och manliga väljare och både i lagtings- och kommunalvalet. Vid jämförelse av ettårsgrupperna bör man beakta att då vissa av grupperna inte är så stora, kan också små skillnader i antal leda till stora procentuella förändringar.

**Tabell 26. Valdeltagande i lagtingsvalen 1999–2011 efter ålder och kön. Första- och andragångsväljare**

Kön	Ålder							
	18	19	20	21	22	23	24	25
<b>Röstberättigade</b>								
Totalt								
1999	278	305	252	264	247	294	289	302
2003	297	245	276	284	277	306	259	259
2007	330	334	304	273	296	247	265	275
2011	326	343	331	351	331	329	294	243
Kvinnor								
1999	121	134	121	130	128	140	130	149
2003	145	131	125	134	122	137	124	128
2007	150	165	141	130	144	132	121	127
2011	170	163	164	153	152	164	136	113
Män								
1999	157	171	131	134	119	154	159	153
2003	152	114	151	150	155	169	135	131
2007	180	169	163	143	152	115	144	148
2011	156	180	167	198	179	165	158	130
<b>Röstande</b>								
Totalt								
1999	144	126	111	110	100	115	126	151
2003	192	123	108	115	108	125	102	126
2007	217	154	105	85	100	104	118	116
2011	170	150	142	134	111	120	116	104
Kvinnor								
1999	70	59	58	58	53	61	58	92
2003	104	62	38	56	52	58	44	63
2007	103	72	50	45	48	55	55	56
2011	92	71	68	64	56	57	55	50
Män								
1999	74	67	53	52	47	54	68	59
2003	88	61	70	59	56	67	58	63
2007	114	82	55	40	52	49	63	60
2011	78	79	74	70	55	63	61	54
<b>Valdeltagande, procent</b>								
Totalt								
1999	51,8	41,3	44,0	41,7	40,5	39,1	43,6	50,0
2003	64,6	50,2	39,1	40,5	39,0	40,8	39,4	48,6
2007	65,8	46,1	34,5	31,1	33,8	42,1	44,5	42,2
2011	52,1	43,7	42,9	38,2	33,5	36,5	39,5	42,8
Kvinnor								
1999	57,9	44,0	47,9	44,6	41,4	43,6	44,6	61,7
2003	71,7	47,3	30,4	41,8	42,6	42,3	35,5	49,2
2007	68,7	43,6	35,5	34,6	33,3	41,7	45,5	44,1
2011	54,1	43,6	41,5	41,8	36,8	34,8	40,4	44,2
Män								
1999	47,1	39,2	40,5	38,8	39,5	35,1	42,8	38,6
2003	57,9	53,5	46,4	39,3	36,1	39,6	43,0	48,1
2007	63,3	48,5	33,7	28,0	34,2	42,6	43,8	40,5
2011	50,0	43,9	44,3	35,4	30,7	38,2	38,6	41,5

**Tabell 27. Valdeltagande i kommunalvalen 1999–2011 efter ålder och kön. Första- och andragångsväljare**

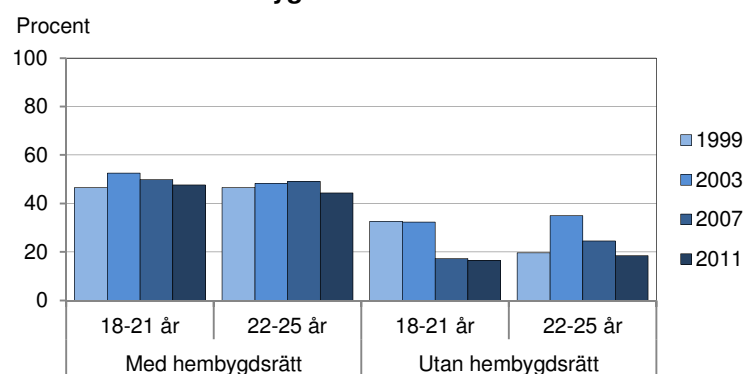
Kön	Ålder							
	18	19	20	21	22	23	24	25
<b>Röstberättigade</b>								
Totalt								
1999	285	301	242	238	230	254	242	285
2003	303	238	235	239	233	252	215	222
2007	344	325	282	209	243	227	266	269
2011	336	353	299	300	287	282	281	248
Kvinnor								
1999	125	135	114	117	113	112	102	136
2003	147	122	99	112	94	106	96	109
2007	158	157	124	96	114	119	131	122
2011	176	165	141	125	129	125	124	115
Män								
1999	160	166	128	121	117	142	140	149
2003	156	116	136	127	139	146	119	113
2007	186	168	158	113	129	108	135	147
2011	160	188	158	175	158	157	157	133
<b>Röstande</b>								
Totalt								
1999	152	127	107	104	95	102	115	141
2003	193	124	96	107	93	120	100	125
2007	221	152	97	71	83	104	120	127
2011	173	150	130	119	97	109	110	109
Kvinnor								
1999	75	57	54	56	50	54	49	82
2003	104	61	36	52	43	52	42	65
2007	105	69	44	33	37	55	62	62
2011	93	71	59	51	47	47	52	56
Män								
1999	77	70	53	48	45	48	66	59
2003	89	63	60	55	50	68	58	60
2007	116	83	53	38	46	49	58	65
2011	80	79	71	68	50	62	58	53
<b>Valdeltagande, procent</b>								
Totalt								
1999	53,3	42,2	44,2	43,7	41,3	40,2	47,5	49,5
2003	63,7	52,1	40,9	44,8	39,9	47,6	46,5	56,3
2007	64,2	46,8	34,4	34,0	34,2	45,8	45,1	47,2
2011	51,5	42,5	43,5	39,7	33,8	38,7	39,1	44,0
Kvinnor								
1999	60,0	42,2	47,4	47,9	44,2	48,2	48,0	60,3
2003	70,7	50,0	36,4	46,4	45,7	49,1	43,8	59,6
2007	66,5	43,9	35,5	34,4	32,5	46,2	47,3	50,8
2011	52,8	43,0	41,8	40,8	36,4	37,6	41,9	48,7
Män								
1999	48,1	42,2	41,4	39,7	38,5	33,8	47,1	39,6
2003	57,1	54,3	44,1	43,3	36,0	46,6	48,7	53,1
2007	62,4	49,4	33,5	33,6	35,7	45,4	43,0	44,2
2011	50,0	42,0	44,9	38,9	31,6	39,5	36,9	39,8

### Sjunkande valdeltagande för ungdomar utan hembygdsrätt

I tabell 28 visas uppgifter från kommunalvalet skilt för ungdomar med respektive utan hembygdsrätt. Antalet första- och andragångsväljare utan hembygdsrätt ökade betydligt i och med rösträttsutvidgningen 2007, men var år 2011 på ungefär samma nivå som 2007. År 2011 fanns drygt 370 första- och andragångsväljare utan hembygdsrätt, vilket var 16 procent av de röstberättigade i dessa åldersgrupper. Liksom bland väljarna totalt var röstningsaktiviteten också bland ungdomarna lägre bland dem som saknade hembygdsrätt. För förstagångsväljarna var siffran 17 procent bland dem som var utan hembygdsrätt mot 48 procent bland dem som hade hembygdsrätt. För andragångsväljarna var motsvarande siffror 18 respektive 44 procent.

Valdeltagandet för personer utan hembygdsrätt har sjunkit rejält bland förstagångsväljarna, eftersom det både 1999 och 2003 låg över 30 procent. För andragångsväljarna var 2011 års valdeltagande på ungefär samma nivå som 1999, strax under 20 procent, men det var 2003 uppe i 35 procent. För personer med hembygdsrätt sjönk valdeltagandet något jämfört med 2007 för både första- och andragångsväljare, men ligger ändå i stort sett på 1999 års nivå.

#### Valdeltagande i kommunalvalen 1999-2011 efter ålder och hembygdsrätt



**Tabell 28. Valdeltagande i kommunalvalen 1999–2011 efter kön, ålder och hembygdsrätt. Första- och andragångsväljare**

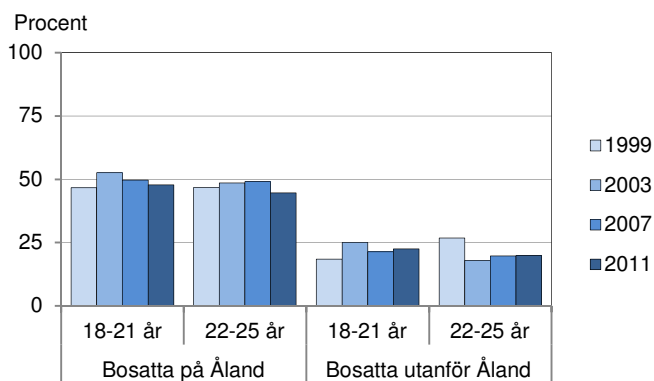
Kön År	Alla röstberättigade		Personer med hembygdsrätt		Personer utan hembygdsrätt	
	Ålder		Ålder		Ålder	
	18-21	22-25	18-21	22-25	18-21	22-25
<b>Röstberättigade</b>						
Totalt						
1999	1 066	1 011	1 023	945	43	66
2003	1 015	922	950	862	65	60
2007	1 160	1 005	1 044	764	116	241
2011	1 288	1 098	1 155	860	133	238
Kvinnor						
1999	491	463	467	422	24	41
2003	480	405	445	367	35	38
2007	535	486	466	329	69	157
2011	607	493	532	363	75	130
Män						
1999	575	548	556	523	19	25
2003	535	517	505	495	30	22
2007	625	519	578	435	47	84
2011	681	605	623	497	58	108
<b>Röstande</b>						
Totalt						
1999	490	453	476	440	14	13
2003	520	438	499	417	21	21
2007	541	434	521	375	20	59
2011	572	425	550	381	22	44
Kvinnor						
1999	242	235	235	228	7	7
2003	253	202	244	186	9	16
2007	251	216	237	175	14	41
2011	274	202	263	175	11	27
Män						
1999	248	218	241	212	7	6
2003	267	236	255	231	12	5
2007	290	218	284	200	6	18
2011	298	223	287	206	11	17
<b>Valdeltagande, procent</b>						
Totalt						
1999	46,0	44,8	46,5	46,6	32,6	19,7
2003	51,2	47,5	52,5	48,4	32,3	35,0
2007	46,6	43,2	49,9	49,1	17,2	24,5
2011	44,4	38,7	47,6	44,3	16,5	18,5
Kvinnor						
1999	49,3	50,8	50,3	54,0	29,2	17,1
2003	52,7	49,9	54,8	50,7	25,7	42,1
2007	46,9	44,4	50,9	53,2	20,3	26,1
2011	45,1	41,0	49,4	48,2	14,7	20,8
Män						
1999	43,1	39,8	43,3	40,5	36,8	24,0
2003	49,9	45,6	50,5	46,7	40,0	22,7
2007	46,4	42,0	49,1	46,0	12,8	21,4
2011	43,8	36,9	46,1	41,4	19,0	15,7

### Boende utanför Åland viktig faktor för ungdomars låga valdeltagande

En faktor som berör en större del av ungdomarna är bostadsorten. År 2011 var 15 procent av förstagångs- och 29 procent av andragångsväljarna bosatta utanför Åland. Andelarna var något lägre än 2007. Att en person är bosatt utanför Åland betyder här att han eller hon har sin officiella hemkommun utanför Åland. Personer som studerar eller arbetar utanför Åland, men ändå är skrivna i en åländsk kommun ingår i kategorin bosatta på Åland. Om man jämför med statistik om hur många ålänningar som studerar utanför Åland, kan man dra slutsatsen att också ett betydande antal av dem som är skrivna på Åland vistas utanför Åland. *Tabell 29* innehåller uppgifter om röstandet i lagtingsval för ungdomar bosatta på respektive utanför Åland.

Bland förstagångsväljarna var valdeltagandet 22 procent för dem som bodde utanför Åland mot 48 procent för dem som bodde på Åland. För andragångsväljarna var motsvarande siffror 20 respektive 45 procent. De som bodde på Åland röstade i något lägre utsträckning än 2007, medan aktiviteten ökade obetydligt för de som bodde på annat håll. Det kan noteras att valdeltagandet hos ungdomar bosatta utanför Åland var något högre än för hela gruppen röstberättigade bosatta utanför landskapet.

#### Valdeltagande i lagtingsvalen 1999-2011 efter ålder och bostadsort



**Tabell 29. Valdeltagande i lagtingsvalen 1999–2011 efter bostadsort, ålder och kön. Första- och andragångsväljare**

Kön År	Alla röstberättigade		Bosatta på Åland		Bosatta utanför Åland	
	Ålder		Ålder		Ålder	
	18-21	22-25	18-21	22-25	18-21	22-25
<b>Röstberättigade</b>						
Totalt						
1999	1 099	1 132	1 023	945	76	187
2003	1 102	1 101	950	862	152	239
2007	1 241	1 083	1 044	764	197	319
2011	1 351	1 197	1 155	860	196	337
Kvinnor						
1999	506	547	467	422	39	125
2003	535	511	445	367	90	144
2007	586	524	466	329	120	195
2011	650	565	532	363	118	202
Män						
1999	593	585	556	523	37	62
2003	567	590	505	495	62	95
2007	655	559	578	435	77	124
2011	701	632	623	497	78	135
<b>Röstande</b>						
Totalt						
1999	491	492	477	442	14	50
2003	538	461	500	418	38	43
2007	561	438	519	375	42	63
2011	596	451	552	384	44	67
Kvinnor						
1999	245	264	235	228	10	36
2003	260	217	244	187	16	30
2007	270	214	237	175	33	39
2011	295	218	263	175	32	43
Män						
1999	246	228	242	214	4	14
2003	278	244	256	231	22	13
2007	291	224	282	200	9	24
2011	301	233	289	209	12	24
<b>Valdeltagande, procent</b>						
Totalt						
1999	44,7	43,5	46,6	46,8	18,4	26,7
2003	48,8	41,9	52,6	48,5	25,0	18,0
2007	45,2	40,4	49,7	49,1	21,3	19,7
2011	44,1	37,7	47,8	44,7	22,4	19,9
Kvinnor						
1999	48,4	48,3	50,3	54,0	25,6	28,8
2003	48,6	42,5	54,8	51,0	17,8	20,8
2007	46,1	40,8	50,9	53,2	27,5	20,0
2011	45,4	38,6	49,4	48,2	27,1	21,3
Män						
1999	41,5	39,0	43,5	40,9	10,8	22,6
2003	49,0	41,4	50,7	46,7	35,5	13,7
2007	44,4	40,1	48,8	46,0	11,7	19,4
2011	42,9	36,9	46,4	42,1	15,4	17,8



### Återflyttare röstar

I *tabell 30* visas en jämförelse mellan 1999–2011 baserad på individuppgifter för dem som var förstagångsväljare 1999 och hade rösträtt i alla fyra val. Personerna var alltså 18–21 år gamla 1999, 22–25 år 2003, 26–29 år 2007 och 30–33 år vid valet 2011. Röstningsbeteendet i de fyra valen jämförs enligt bostadsorten respektive valår. Jämförelsen visar att valdeltagandet minskar betydligt vid flyttning till ort utanför Åland och ökar starkt vid flyttning till Åland. Om man t.ex. ser på de 53 personer som bodde på Åland 1999, på annat håll 2003 och sedan åter på Åland 2007 och 2011 så röstade hälften av dem 1999, en fjärdedel 2003 och över två tredjedelar 2007 och 2011. Man ser en tendens till att återflyttare har ett högre valdeltagande än de som har bott på Åland samtliga fyra valår, men antalet återflyttare i materialet är inte så stort, varför man måste vara försiktig med för långtgående slutsatser.

Boende utanför Åland är alltså en viktig faktor när det gäller att förklara ungdomars låga valdeltagande. Någon fullständig bild av sambandet mellan vistelse utanför Åland och valdeltagande får man dock inte av detta material, eftersom också många ungdomar som ingår i kategorin ”bosatta på Åland” vistas utanför Åland för studier.

Det är inte heller möjligt att säga i vilken grad det är praktiska problem som bidrar till att de boende utanför Åland inte röstar i lika hög grad som de som bor på Åland, t.ex. att man inte är på Åland på valdagen eller att de möjligheter som erbjuds att rösta före valdagen inte passar. Av de 111 röstande i åldern 18–25 år som var skrivna utanför Åland (av totalt 533 röstberättigade) röstade 44 procent på valdagen och 56 procent på förhand.

**Tabell 30. Jämförelse av samma personers valdeltagande i lagtingsvalen efter bostadsort 1999–2011. Förstagångsväljare 1999**

Bostadsort				Röst- berättigade	Valdeltagande, procent			
1999	2003	2007	2011		1999	2003	2007	2011
<b>Totalt</b>				<b>838</b>	<b>45,7</b>	<b>47,9</b>	<b>55,8</b>	<b>56,4</b>
Åland	Åland	Åland	Åland	635	46,5	50,9	57,8	60,8
Åland	Åland	Åland	Ej Åland	43	46,5	39,5	48,8	18,6
Åland	Åland	Ej Åland	Åland	22	54,5	54,5	13,6	50,0
Åland	Ej Åland	Åland	Åland	53	50,9	24,5	69,8	67,9
Ej Åland	Åland	Åland	Åland	24	16,7	66,7	75,0	70,8
Åland	Åland	Ej Åland	Ej Åland	25	52,0	44,0	20,0	8,0

Not: Tabellen omfattar endast bostadsortskombinationer med flera än 10 röstberättigade.

### **Föränderlighet och variationer präglar ungdomarnas valdeltagande**

Om man försöker säga något sammanfattande om ungdomarnas valdeltagande kan man notera följande. Första- och andragångsväljarnas aktivitet har förblivit låg vid alla fyra val under hela den studerade perioden. För andragångsväljarnas del är tendensen t.o.m. något sjunkande. Samtidigt märks en viss rörlighet och dynamik i ungdomarnas röstningsbeteende. Det är inte samma personer som röstar respektive låter bli vid varje val, utan det är vanligt att man röstar ”ibland”. Relativt få är notoriska icke-röstare.

Det finns också stora regionala skillnader mellan ungdomarnas aktivitet. Skillnaderna är ganska osystematiska, men en tendens är att valdeltagandet är lägre i Mariehamn, Jomala och Finström än på övriga landsbygden och i skärgården. Aktiviteten kan dock variera betydligt mellan olika val i samma kommun/region. Också mellan könen finns stora skillnader. Totalt har kvinnornas deltagande varit något större än männens, bland ungdomarna såväl som i väljarkåren totalt, men vid vissa val har männen varit betydligt aktivare i en viss kommun eller region.

Skillnaderna mellan enskilda årskullars röstande är också stor. Av första- och andragångsväljarna har alltid 18-åringarna det högsta valdeltagandet, men också deras aktivitet varierar betydligt från val till val. Vistelse utanför Åland är en faktor som drar ner benägenheten att rösta, men samtidigt verkar återflyttare rösta relativt flitigt.

Man kan skönja två tendenser när det gäller ungdomars valaktivitet. Den ena är att även om enskilda personers röstande varierar från val till val, så är sannolikheten ändå relativt stor för att en ung person ska fortsätta rösta när han eller hon väl har börjat. Den andra är att aktiviteten börjar stiga efter 25 års ålder, något som man ser om man följer med årskullarnas röstande i flera val. Årskullar som har haft ett deltagande på drygt 40 procent när de var under 25 kommer upp i mellan 50 och 60 procent efter 30 års ålder. Om dessa tendenser skulle stärkas, kunde kanske det totala valdeltagandet börja stiga igen.

---

## De senaste statistikrapporterna från ÅSUB

2009:1	Kommunernas och kommunalförbundens ekonomi och verksamhet 2007
2009:2	Turiststatistik 2008
2009:3	Avfallsstatistik 2008
2009:4	Löner inom den privata sektorn 2008
2009:5	Uppföljning av trafikolyckor i Mariehamn
2009:6	Löner för offentligt anställda på Åland 2007-2008
2009:7	Befolkningen 2008
2009:8	Kommunernas och kommunalförbundens ekonomi och verksamhet 2008
2010:1	Turiststatistik 2009
2010:2	Kommunala befolkningsscenarier
2010:3	Befolkningen 2009
2010:4	Kommunernas och kommunalförbundens ekonomi och verksamhet 2009
2011:1	Turiststatistik 2010
2011:2	Löner inom privata sektorn 2010
2011:3	Avfallsstatistik 2010
2011:4	Löner för offentligt anställda på Åland 2009-2010
2011:5	Befolkningen 2010
2011:6	Kommunernas och kommunalförbundens ekonomi och verksamhet 2010
2011:7	Lagtings- och kommunalvalet 2011
2012:1	Turiststatistik 2011

# ÅLANDS STATISTIK OCH UTREDNINGSGSBYRÅ

Ålands statistik- och utredningsbyrå, ÅSUB, är en fristående enhet vars huvuduppgift är att verka som Ålands officiella statistikmyndighet och bedriva kvalificerad utrednings- och forskningsverksamhet.

ÅSUB producerar fortlöpande aktuell statistik inom en rad olika samhällsområden. Tyngdpunkten i analysverksamheten utgörs av utredningar inom det ekonomisk-politiska området. Statistiska sammanställningar publiceras regelbundet i serierna ÅSUB Statistik och ÅSUB Statistikmeddelande, medan serien ÅSUB Rapport innehåller utredningar, analyser och annan information om Ålands ekonomi och samhälle.

Mer information om verksamheten och publikationer finns på ÅSUB:s hemsida [www.asub.ax](http://www.asub.ax)



ÅLANDS STATISTIK- OCH  
UTREDNINGSGSBYRÅ

Tfn +358 (0)18 25490  
Fax +358 (0)18 19495  
[info@asub.ax](mailto:info@asub.ax)  
[www.asub.ax](http://www.asub.ax)

Ålandsvägen 26  
PB 1187  
AX-22 111 MARIEHAMN